

Aliquot subequentes arachn.  
 canes. Arque hic v arterie portione in dicit caluatiem petentem, postquam ramum a se  
 diffudit, cum extrinseca iugulari ad faciem, & ad tempus, & postea autem digestum.  
 Soporale ramus primum duræ membrane petens sinum.  
 Præcipua soporalis portio per priuatum foramen caluatiem petens.  
 Versus narium amplitudinem exproreclis ramus.  
 Ramus in dextrum latus duræ membrane excurrens.  
 Ramus soporalis præcipui, qui plexum reticularem efformare perperam creditur.  
 Ramus oculos petens.  
 Ramus tenuem adiens membranam cerebri basi obvolutam.  
 Plexus, quem extimo fetus inuolucro comparamus.  
 Sexti paris nervorum cerebri dexter nervus, illic abscessus quæ secundum laryngis latus de-  
 orsum fertur.  
 Dexter recurrens nervus.  
 Sexti paris nervorum cerebri truncus sinister.  
 Recurrens nervus sinister.  
 Nervulus cordis basim accedens.  
 Posteriora cervicis & occipitium adiens uena.  
 Scapule posteriora petens uena. Verum & si posthac arteriam priuatim non insigniamus.  
 promptè ex delineatione liquet, cui nam uene arteria exporrigatur.  
 Ad cutem quæ summus humerus integitur.  
 Humeraria qua cutem subit, cubitumq; adit.  
 Humeraria ramus aliora cubiti articuli interdam petens.  
 Ramus ab humeraria ad communis uene constitutionem repens. Verum modò conduxerit po-  
 rius minores latinos characteres assumere, ne quum arithmetici characteres geminandi essent,  
 plura ipsis obliuereur.  
 Humeraria ramus per radium cubitiq; exteriora ad ulnæ appendicem & brachiale proferans,  
 axillarisq; ramo p notando, illic ubi n usitur, aucta, & paruum digitum, deinde & anula-  
 rem præcipue accedens.



is uena.  
 1 Dextra seminalis uena.  
 2 Arteriarum seminalium ortus.  
 3 Sinistra seminalis uena & arterie congressus.  
 4 Sinistrum testem unâ cum tunica adhuc ipsi propria, atque à peritonæo pronata, & i, e  
 notata delineauimus: ita tamen hic est dissecta aperta, ut nihil quo minus aptè cernatur imo  
 pediat. inò etiam musculum illi innatum commonstrat, n indicatum.  
 5 Hæc uena & arteria peritonæi amplitudinem egrediuntur.  
 6 V aricosum corpus ipsiq; adeo uene arterie uaria & admirabilis implicatio.  
 7 Sinister testis tunica ipsi proxima obiectus.  
 8 Vasis semen deferentis ad testem reuolutio.  
 9 Vasis semen deferentis ascensus ad pubis os.  
 10 Sinistri uasis semen deferentis ad pubis osis posteriora inflexus.  
 11 Dexter uasis semen deferentis reflexus.  
 12 Dexter sinisterq; uasorum semen deferentium coitus.  
 13 Vasorum semen deferentium insertio.  
 14 Glandulosum corpus uasorum semen deferentium in sectionem excipiens.  
 15 M eatus urinae seminiq; communis.  
 16 M usculus orbicularis dicto iam meatui obductus.  
 17 Penis, atque adeo ipsius corpora.  
 18 V ene & arterie lumborum uertebri, ipsiq; adnatis muscularis, & abdominis lateribus ex-  
 portectæ.  
 19 V ene caua & arteria super os sacrum partitio.  
 20 Arteriola sunt sacri osis foramina petentes.  
 21 Sinistri partitionis dictæ trunci diuisio.  
 22 Interioris rami dictæ diuisonis propago, nates & coxendicis osi adnexa petens.  
 23 Ducti rami propago tandem uesicæ & utero digesta.  
 24 Pars est arterie foetui peculiaris, quam antea ad uesicæ latera n, ui & hic quoque in ma-  
 iori

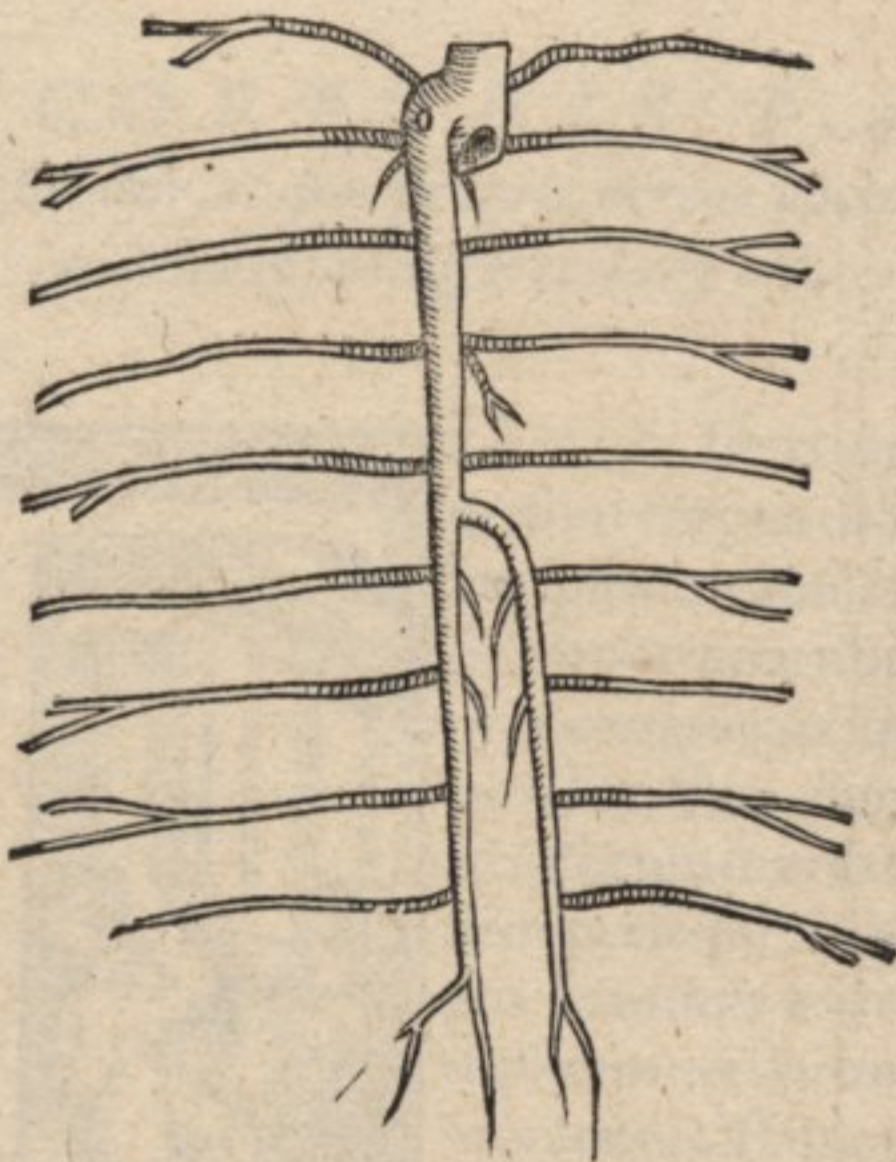
CHARTA PARVAS ALIQVOT FIGVRAS COM  
 PLECTENS, QVÆ FIGVRÆ AD COMMONSTRANDAM VE  
 narum arteriarumq; simul commissarum seriem paratæ, ac in pagina m 3, aut numero 313 insignita obuia,  
 ueniunt agglutinandæ.

PRIMA.

TERTIA.

SEXTA.

VT figuras hæc  
 charta impressas commo  
 de suis sedibus glutines,  
 illæq; ualidiores reddan  
 tur, primùm præsentis  
 chartæ membranam sub  
 glutinabis, singulasq; fi  
 guras à superflua papy  
 ro rescabis. PRI  
 MA, quæ uenæ pa  
 ri carentis distributio  
 nem proponit, magnæ fi  
 guræ tergo illic uenit cõ  
 mittenda, ubi cauæ cau  
 dex eam uenam promit.  
 ac o in utrisque figuris  
 scripti spectatur. SE  
 CVNDA, ubi à  
 redundanti papyro cir  
 cuncisa erit, duas partes  
 constituet, quarum super  
 rior uenam arteriam que  
 dextri lateris exprimit,  
 sub pectoris osse superio  
 rem abdominis sedem pe  
 tentes. Huius itaq; par  
 tis q ad magnæ figuræ  
 q figetur, & \* ad ra  
 mum qui ad dextrum la  
 tus & m in magna  
 figura occurrit. Cate  
 rum humilior pars uenæ  
 arteriamq; exprimens,  
 quæ inferiorem abdomi  
 nis sedem implicat, illic  
 est iungenda, ubi earum  
 radices iuxta l in dex  
 tro latere spectantur.



SECUNDA.

QUARTA.

SEPTIMA.

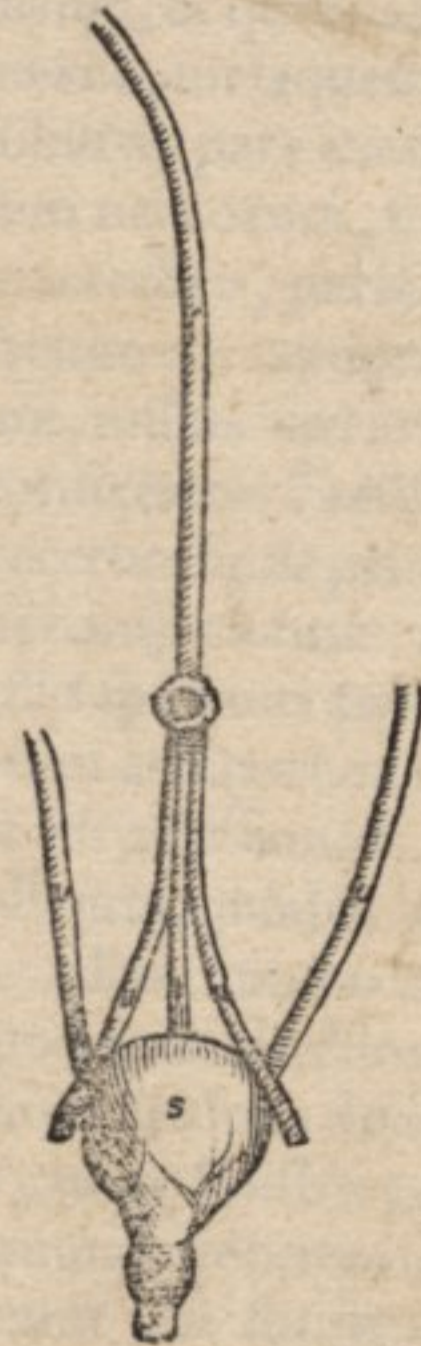
TERTIA  
 cæteris dignior, uenæ  
 portæ distributionem si  
 mul cū arterijs illam con  
 comitantibus, magnæ que  
 inferioris membranæ o  
 menti portione & liene  
 pariter exprimens, ad ca  
 uam iecoris sedem maiori  
 figuræ neclitur, ubi u  
 p, s, & contermini ali  
 quot characteres in utris  
 que figuris spectantur.



QUINTA.

OCTAVA.

QUARTA  
 portionem gibbæ sedis ie  
 coris proponens, nõ inu  
 tiliter ueluti ex puncto il  
 lic glutinabitur, ubi A  
 inter s & F maioris  
 figuræ consistit.



QUINTA  
 præter testes ipsorumq;  
 inuolucra, & urinarios  
 meatus, uenas arteriasq;  
 seminales ostendens, illic  
 est committenda, ubi u in  
 ambabus figuris obuium  
 est, aut ubi uena seminalis arteriæ primùm iungitur, meatusq; urinarij illis subiiciuntur.

SEXTA primùm sub SEPTIMA uenit glutinanda. Septima enim uesicæ & penis anteriorem sedem proponit, unâ cum uas  
 sis quæ umbilico ascribimus. Sexta autem humiliorem penis superficiem in hoc expressimus, ut tota figura ex ambabus illis consurgens, caractere q  
 super quintæ figuræ p neclit queat, ac postmodum penis instar S implerari.

OCTAVA figura mulieris uesicam & umbilici uasa, urinariorumq; meatum portionem continens, maiori non est committenda, sed illi fi  
 guræ quæ in chartæ tergo ubi maior impressa est, uterum ipsius, uenas & arterias seminariasq; uasa commonstrat. Iungetur itaq; octaua ad paruum  
 illam figuram ubi u occurrit, uenæq; seminalis arteriæ committitur: nexus uero fiet urinaris tantum meatibus, proportione a uesicæ situ sumpta.

PLANTAE  
PRIMA



SECONDA



TERCIA

QUARTA  
QUINTA

# ANDREAE VESALII

BRUXELLENSIS, DE HUMANI CORPORIS FABRICA LIBER QVARTVS, NERVIS PROPRIIS, ac peculiare ipsi figuras in Caputum quibus conueniunt fronte exhibens.

## QVIBVS CORPORIS PARTIBVS NERUI nomen tribuatur, ac quis proprie neruus uocetur, & demum quid is sit, unà cum ipsius differentia & usu. Caput I.



ERTIO libro uenarum, sanguinem à iecore in uniuersum corpus deferentium, & arteriarum quæ uitalem spiritum simul cum sanguine impetu diffuso à corde corporis partibus subministrant, distributionis seriem complexus sum. nunc uerò proximum est, neruorum à cerebro animalem spiritum membris, qui illo ad ipsorum munia indigent, deducendum propagationem persequi, à generali neruorum differentia sumpto sermonis exordio. Dissectionis enim proceres triplicem neruorum differentiam (uti & antea alicubi monuimus) statuunt, quandoquidem ligamentis ossa mutuò colligantibus, et non minimam musculorum portionem constituentibus, nerui nomen, perinde ac uulgius, accommodant. Dein tendines, & uniuersas mu-

*Ligamenta, tendines et pro-  
cessus cerebri  
dorsalisq; mer-  
dulle, neruos  
generatim uocari.  
Organum nerui  
in nomine priu-  
uatum nuncu-  
patum.*

a. fi. ca. 1. li. 2.

b. fi. cap. 2. lib. 2. F. & passim in musculorum tabulis. c. passim in 1. 2. fi. ca. 2. & 2. 3. fi. ca. p. 17.

sculorum eneruationes, sub neruorum nomine, uulgi quoque ritu, complectuntur. Tertium autem neruorum genus enumerant, quod nos in præsentia aggrediendum duximus. organa uidelicet longa, teretia, nullamq; intus cavitatem, quæ sensu dignosci queat, in sui medio sortita, & caluariam uel dorsi uertebrae elabentia, ac demum animalem spiritum à cerebro animalis facultatis fomite ad corporis partes deferentia. Atque hæc organa dissectionum professores nerui nomine citra appendicem præcipuè dignantur. Quod à Græcis ad nos demanauit, qui à functione seu munere unicum instrumentum duobus nominibus nuncuparunt, *νεῦρον* id est *νεῦρον*, & *τόνον* à *τένειν* appellantes, quod uidelicet musculi neruorum potissimum ope & nutare & tendere ualeant, quippe quod nulla corporis particula neque motum arbitrarium, & qui è nostra pendet uoluntate, neque sensum sine neruo nanciscatur, ac quod neruo præciso, aut laqueis intercepto, aut alioquin corrupto compresso ue immobilis confestim insensibilisq; pars euadat, omnibus concessum est Anatomes professoribus. Quod autem cerebrum neruorum, sicut & dorsalis medullæ, origo ac principium sit, quod que nerui partim ex cerebro, partim à dorsali medulla orientur, minimè omnibus notum exploratumq; fuit. Alij enim cor neruorum posuerunt principium, nonnulli duram quæ cerebrum inuestit membranam, nullus interim iecur, aut aliud eius generis uiscus. Verum Hippocrates, & quum iam senio conficeretur Erasistratus, Lycus, Andreas, Marinus, Herophilus, & Galenus dissectionis procerum facile primarius, cæteriq; Anatomicorum præcipui, ex his quæ in corporum refectione conspiciuntur, uerissimè asserunt, cerebrum neruorum esse initium: & præterea neruos ab illo spiritum animalem assumere, atque ad eas partes quæ illo aut ad sensum aliquem, aut motum arbitrarium indigent, deriuare, est quoque fatendum. A corde enim neruos (ut Aristoteli potissimum, & alijs non paucis uisum est) neuiquam principium ducere, uel hinc liquidò colligitur, quod in corporis dissectione nullus neruus ab illo pronasci uideatur. Quandoquidem nullus omnino neruus cordi committitur, præter unum impensè gracilem, ac uix tandem post multas sectiones à me inuentum, quem sinister sexti paris neruorum cerebri neruus distribuere suo loco docebitur. Quæ enim neruus ille secundum sinistram cordis latus decliuus fertur, atque sinistrae pulmonis parti, ac item cordis inuolucro ramusculos prætenues offert, neruumq; recurrentem sinistram constituit, à se neruulum deducit, qui illic cordis inuolucrum penetrat, ubi sinistrae arterialis uenæ sedi adnascitur. Neruulus hic arteriali uenæ adnatus, in cordis basim fertur, inibi absumptus, ubi sinistra posteriorq; arterialis uenæ sedes consistit. Quum itaq; huiusmodi ner-

*Nerui ortus à cerebro.*

*Nō à corde.*

d. 6. fi. lib. 6. h. à dissectione.

e. eiusd. fig. f. g. h. i. f. g. l.

uulus perinde cordi à sexto cerebri neruorum pari exhibeatur, quemadmodum reliquis uisceribus uniuersis offerri docebimus; ac deinde quum cordis neruulus maximè gracilis sit, promptè colligitur, cor ne sinistro quidem sexti paris neruorum cerebri neruo principium dare. tantum abest, quòd cæterorum neruorum origo neruulus ille iudicari possit. Præterea fibræ quas cordis substantiæ intertextas nouimus, non magis nerui sunt, quàm aliorum organorum, puta uentriculi, intestinorum, uenarum ac arteriarum fibræ. Ad hæc, <sup>s</sup> fibræ in cordis sinibus uentriculis uel conspicuæ excarnes que, quia duntaxat membranarum processus sunt, in neruorum numero etiam minimè ueniunt reponendæ. Nam fibræ in dextro cordis uentriculo se offerentes, trium membranarum processus censentur, uenæ cauæ orificio præfectarum. Fibræ autem in sinistro cordis uentriculo apparentes, processuli sunt duarum membranarum, quas arteriæ uenalis orificium sibi peculiare uendicat. Præterea eiusmodi fibræ nō magis nerui existunt, quàm omnium generatim membranarū partes, quas quidem nerui nomine uulgi more donari nihil prohibet, si modò id ad ligamenta, tendines, membranas & neruos, de quibus iam sermonem instituimus, deducitur. Verum quum eiusmodi cordis fibræ neutiquam in eorum neruorum classem referendæ sint, qui animalem spiritum tanquam riuuli quidam ad corporis partes perferunt, annuendum quoque est, fibrarum illarum gratia in corde neruos recenti feri haud posse, potissimum quando ab illis membranarum processibus extra cordis substantiam nihil prorsus aliò educatur. Cæterum qui ex <sup>h</sup> dura crassa uel cerebri membrana neruorum originem pendere affirmarunt (in quorum choro ad extremum usque senium fuit Erasistratus) exteriorem nerui partem duntaxat conspexere à dura cerebri membrana enatam. Vniuiscuiusque enim nerui natura <sup>l</sup> triplici constat substantia, nimirum media quadam & intimæ arborum medullæ quàm similima, quæ haud dubiè à cerebro initium ducit, constipata & coagulata indurata que cerebri substantiæ omnino respondens. exterioribus duabus, una eadem que intimæ substantiæ propinquiore, quàm à <sup>k</sup> tenui membrana cerebri: altera, quàm à dura oriri compertum habemus. Dura enim crassa uel cerebri membrana operiendi potissimum occasione facta censetur: mollis autem, ut eodem etiam fungeretur munere, sed magis tamen ut omnia quæ cerebro continentur uascula & receptacula, arterias scilicet & uenas tuto colligaret. Quemadmodum itaque cerebrum his induitur, sic quoque processus à cerebro propagati (ipsi nimirum nerui) illis integuntur, atque ita per corporis partes prorepunt. Adeo sanè ut nemo suis oculis fidem non derogans, inficiari possit, neruorum principium à cerebro pendere: ac proinde etiam uix ambigere licet, num neruis à cerebro, an uerò à corde animalis spiritus, quem partibus deducunt, influat. Quandoquidem nonnulli (ut inter cæteros Chrysiippus) etiam si cerebrum neruorum darent esse principium, non tamen id neruis sensus motusque arbitrarij principium statuebant. Quos profectò uiua sectio plus satis redarguit, in qua omnia à corde ad cerebrum pertinentia colliduntur, aut laqueis intercipiuntur, aut etiam præsecantur. Hæc nanque si debite administraretur, uti in publicis sectionibus non semel à me tentatum est, edocebit sanè quantum cordis munere, hoc est uitali spiritu, cerebrum indigeat: non minus scilicet quàm cor illum quem inspiramus aërem, & iecoris sanguinem ad sua officia exigit. Deinde ea sectio ostendet cor neruis nō magis animalē spiritum porrigere, quàm uitalē spiritū cordi à iecore deduci cognoscimus. Verum quia huiusmodi disceptatio ad cordis cerebrique historiā potius quàm ad neruorum naturam spectat, hac modò postposita, neruorum proprie dicendorum differentias aggrediemur. Quemadmodum igitur cerebri & ex ipso pronascentis medullæ dorsalis substantia, omni ex parte non eandem seruat duritiem, neque formam: ita quoque nerui ab his originem sumentes, inuicem substantia non correspondent, sed duritiæ ac mollitiæ plurimum uariant. Atque id accidit aut occasione substantiæ sui, à quo nerui prodeunt, principij. Huius enim gratia <sup>m</sup> uisoriij nerui, perinde ac <sup>n</sup> linguæ insigniter molles censentur: qui autem à dorsali medulla, <sup>o</sup> ubi hæc in sacro osse consistit, originem sortiuntur, durissimi sunt. Deinde aut propter longiorem uel succinctiorem progressum, nerui aut molliores aut duriores comperiuntur. uisus nanque, gustus, & auditus <sup>p</sup> nerui molles sunt, quòd breuissimo prorepant interuallo. Gratia itineris uerò, uix que anfractuū occasione tertij neruorum cerebri paris <sup>q</sup> ramus uitis, aut cucurbitæ capreoli instar inuolutus durior euadit. Præterea nerui per durum aut molle, aut siccum corpus transitus, eius uel corporis contactus, illum molliorem uel duriorē efficit. Visorius etenim neruus breuissimo ductu per <sup>r</sup> foramen in osse cælatum fertur, quemadmodum & <sup>s</sup> præcipua quoque tertij neruorum cerebri paris portio, quæ idcirco ex ossium contactu minimū induratur. At quinti neruorum paris <sup>t</sup> furculus, qui cæcum illud tortuosum que foramen perreptat, & <sup>x</sup> unus tertij paris neruorum cerebri ramulus ab ocu-

*Neruos non  
è dura cerebri  
membrana ori  
ri.*

*Quibus parti  
bus neruus  
constet.*

*Vnde neruis  
spiritus anima  
lis præbeatur.*

*Neruorum  
differentia, à  
mollitiæ & du  
ritiæ, quarum  
gratia multæ  
oriuntur ner  
uorū differen  
tiæ.*

87 fi. lib. 6  
sub K, K,  
M. & 9 fig.  
G, G sub E,  
F.

h 1 fig. lib. 7  
A, A, B, B,  
2 fi. H, H.

i 17 fi. cap.  
14 lib. 7,  
A, 7.

k 2 fig. lib. 7  
E, E, 3 fi. O,  
O.

l illa simul  
omnia pul  
chre osten  
dit ult. fig. 2  
lib. in collo.

m i, 2 fi. ca.  
2 G.

n eandem  
fi. M.

o 1 fi. ca. 11  
ab F ad G.

p 1, 2 fi. ca.  
2 G, M, A.

q 2 fig. cap.  
2 R.

r 1, 3 fi. cap.  
12. lib. 1. E.

s 1, 2 fi. cap.  
2 M.

t 1, 2 fi. cap.  
2 C.

u 2 fi. ca. 12  
lib. 1. b.

x 2 fig. cap.  
2 O.

yeius, fig. v  
47 pron-  
tum.

2: fi. cap. 2  
G. de in ab  
M, X.  
4: fi. cap. 2  
K. de in d r,  
w.

b Specta  
manus 2 fi.  
cap. 11.  
c1, 4, 5 fi. li.  
5 V, T.

d: fig. cap.  
2 q.  
e: fig. c ap.  
2 X.  
f: fi. ca. 2 n.  
g: 1, 2 fi. ca. 2  
G, K.  
h: 1, 2 fi. ca.  
2 M, Z, a.  
i: 2 fi. ca. 2 e,  
v atq; ita e-  
tam hic spe-  
ctabis 9  
14. fi. lib. 7  
h Vide 1 fi.  
cap. 11.

l: 1, 2 fi. ca. 2  
G. fi. 14. li.  
7 B, B. 13 fi  
gu. cap. 14.  
lib. 7 h.

ab oculorum sede ad genas, ac<sup>v</sup> alius item ad humilium labrum procedentes, quia longo itinere per os incedunt, ossis contactus beneficio magis quam ipsorum principia indurescunt. Pari quoque causa ob itineris longitudo, & durarum membranarum contactum, omnes prope modum nervi musculis exporrecti duriores fieri conspiciuntur, quam ubi primum a principio prodeunt. Cuiusmodi omnia mirabili industria a rerum Opifice sunt excogitata. Sensus namque organum nervo indiget molli; nervo quidem, quia sensus est instrumentum, quod ad suum munus obeundum multo animali spiritu indigeat: molli autem, quoniam affici & disponi quodammodo oporteat, & pati aliquid ab extrinsecus occurrente sensibili. Est enim ad patiendum quidem aptius molle, ad agendum vero & ad robur (quo nervus in longo ductu indiget) durum. Propterea igitur sensus organa mollibus, ceterae partes quas moveri necessum est durioribus nervis donantur. Vnde etiam sensus instrumenta, quae motu aguntur arbitrario, ut oculus & lingua, duplex nervorum genus sibi vendicant, unum quidem sensui, alterum vero motui praefectum. Merito itaque nervorum ex cerebro & dorsali medulla processus, non eandem exortus sedem nanciscuntur, neque iidem ductus meatusque mollibus ac duris nervis exculpantur. Illi enim ex mollibus & anterioribus cerebri basis sedibus, hi vero ex posterioribus ipsaque dorsali medulla principium ducunt. Rursus illi quidem recta, hi autem tortuosa longoque itinere prorepunt. Ceterum Naturae triplex fuit in nervosi generis distributione scopus. Primus gratia sensus in sensorijs organis: Secundus occasione motus ad partes, quas moveri operae precium fuit: Tertius autem in ceteris partibus uniuersis ad tristantium dignotionem, nisi forte cuiuspiam magis visum sit, & tertium hunc scopum, quia ad sensum pertinet, eundem cum primo constituere. Sensus igitur nomine, oculis, linguae, auribus maximi offeruntur nervi, uti etiam interna extremae manus sedi, & elatori orificio ventriculi, quae velut propria praecipuaque tactus, sicut oculi visus, & lingua gustus, organa non inepte censerentur. Per manus enim magis exacta, quam per aliam partem, quamuis plures sentiant, est tactus ipsius dignotio. In ore autem ventriculi sensus est penuriae eorum quibus animal nutriendum est, quem famem nuncupamus. In omnibus enim ijs tanquam sensus instrumentis, maximi inferuntur nervi. Motus vero causa nervi ad musculos arbitrarij motus instrumenta dispensantur. Qui propterea quod corporis partibus, mouendis extructi sunt, grandes nervos admittunt, aut saltem circumtenso habent. At quoniam ex necessitate tactus sensus omni adest nervo, propter hoc musculos & sensus organa uirtus amplior, quam egebant ad tactilium dignotionem, subsecuta est. Reliquis autem partibus tactus sensu tantum indigentibus ex proportione nervi offeruntur. Visceribus enim, ut pulmonis, iecori, lieni, quia in alto latitant, graciles tantum nervorum surculi offeruntur. in cutem vero, quod prima extrinsecus occurrentibus, obuiam eat, complures soboles passim digeruntur. Porro nervorum originis species, non eadem undique uisitur. aliqui enim, & praecipue molliores, continuo neque quasi in plures surculos ducto corpore exoriuntur, proceduntque in quorum numero uisoriij nervi, & secundum quoque cerebri nervorum par, habentur. Alij tanquam plures funiculi inuicem connexi ex cerebro prodeunt, quales sunt tertij & quarti et quinti paris nervi. Alij etiam in ipso ortu surculos hos ueluti funiculos inuicem distantes, ac singulos propria tenuis membranae portione circumdatos habent: qui quum caluariam egrediuntur, omnes surculi inuicem commissi unica membrana induuntur, atque id potissimum in pluribus dorsalis medullae nervis obseruatur, ut & in sexto pari, & septimo nervorum cerebri. Vnde etiam in multorum nervorum distributionis in ramos enarratione, nihil interesse uidetur, siue praedictorum funiculorum frequentiam solui dicas, an totum neruum in ramos ad diuersas partes exporrectos discindi. At nescio qua fronte quidam Anatomicorum principes asserere ausi fuerint, ex huiusmodi surculis seu funiculis, alios quidem motui, alios autem sensui seruire: haud secus sane, quam si quosdam nervorum surculos tactus sensu Natura destituisset. Atque huiusmodi surculorum finiumque imaginem formam ue discas, si inter edendum alicuius animalis ex axilla, aut inguine dissecta caro mensae apponatur, atque in illa nerui aliquam portiunculam uena & arteria plerunque concomitatam spectaueris. Cernes enim nervi extremum alicui chordae crassiori respondere, quae ex pluribus torta funiculis, transuersim obtusiori cultro diuisa sit. Ceterum a nervorum cauitate uix ullam ausim petere differentiam, quum ne uisorium quidem neruum unquam cauum perforatumque uiderim. etiamsi nervos non minus quam uenas & arterias, uasa uocari, haud dubitem, solique uisoriij nervi a dissectionum professoribus forati dicantur. Ab ipsa autem serie hunc in modum differentiam sumere licet, quod alij integri in aliquam partem absumantur, ut uisoriij nervi in oculos: alij in plures dirempti surculos, quosdam musculis offerunt, quosdam cu-

Cur alij re-  
ui alijs molli-  
res, aut durio-  
res reddantur.

Naturae in  
neruis digerere  
dis scopus.

Differentia  
ab originis  
forma.

Neruum om-  
nem tactus sen-  
su praeditum.

Differentia a  
neruorum cau-  
itate.

A serie.

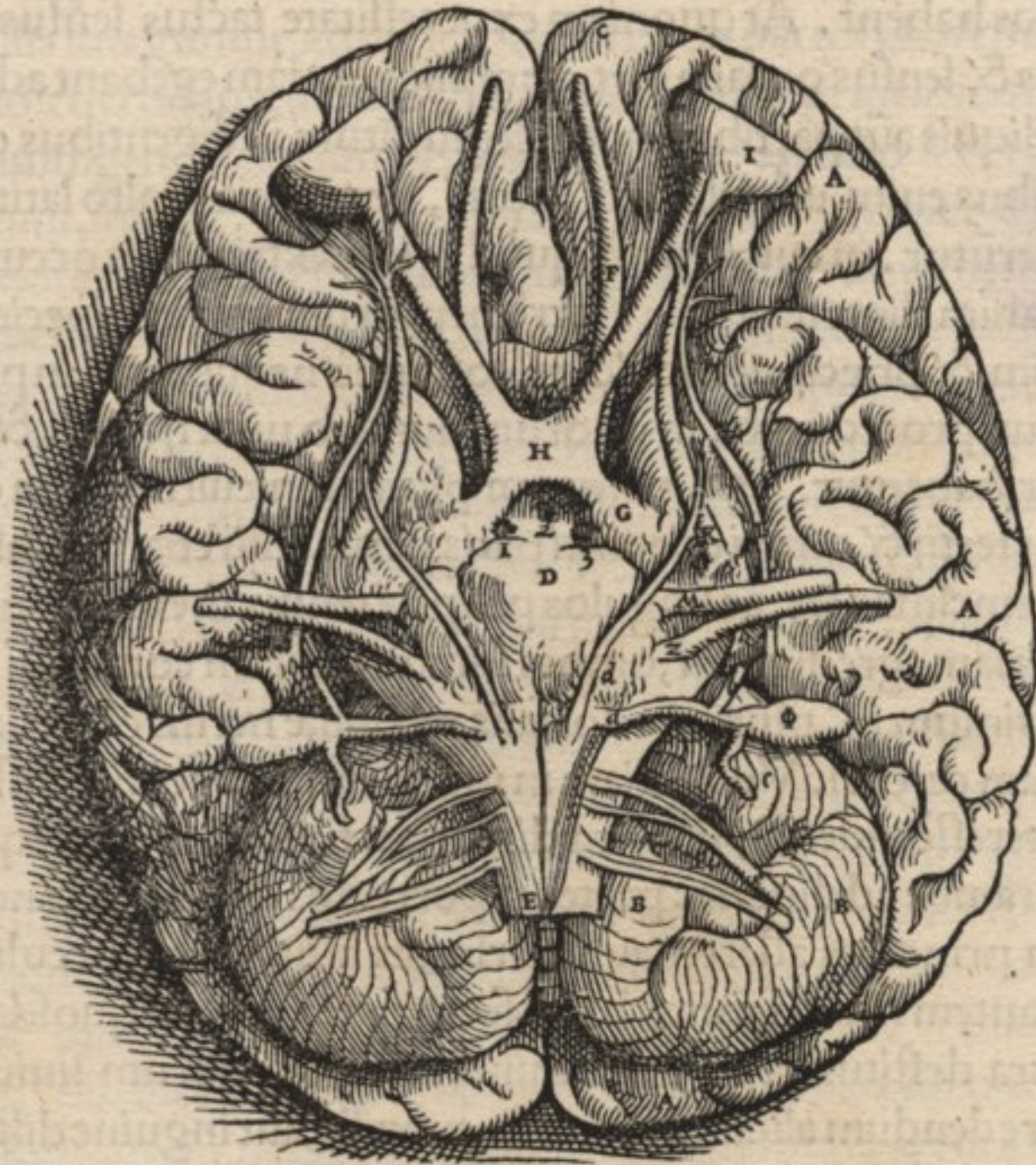
ti,

ti, quosdam ossibus, quosdam sensus organo. <sup>m</sup> Vt tertium neruorum par, <sup>n</sup> quod quum lin-  
 guæ quodammodo sit proprium, <sup>o</sup> etiam musculis quibusdam ut inter cæteros <sup>p</sup> temporali mo-  
 tus gratia, <sup>q</sup> & cuti sensus nomine, ad labra nimirum, & dentibus quoque dirigitur. Alij rursus  
 incommixti, neque cum alijs neruis coeūtes uniti ue feruntur: ut secundum cerebri par nulli  
 neruo commiscetur, & uerè congregitur, licet ipsi <sup>s</sup> minor tertij paris radix in progressu atten-  
 datur. Alij uerò inter se commiscentur, ut primi paris neruus dexter sinistro permiscetur. Alij  
 alijs commiscentur, ut <sup>t</sup> qui brachium adeūt nerui, simulatq; e uertebis profilierunt, non se-  
 cus uniūtur, quàm pictores galerorum funiculos delineare solent. Verum quum hæc in priua-  
 tis neruorū descriptionibus abundè sim persequuturus, iam tempestiuū fuerit singulorum ner-  
 uorum seriem oratione complecti. ac primū paria quæ à cerebro exoriuntur, deinceps quæ dor-  
 salis medulla educit recensere. siquidem nullus neruus neq; à cerebro, neque à dorsali medulla  
 inconiugatus prodit, sed perpetuò alter ad dextram, alter ad sinistram eadem prorsus distribu-  
 tionis serie, situm obtinet.

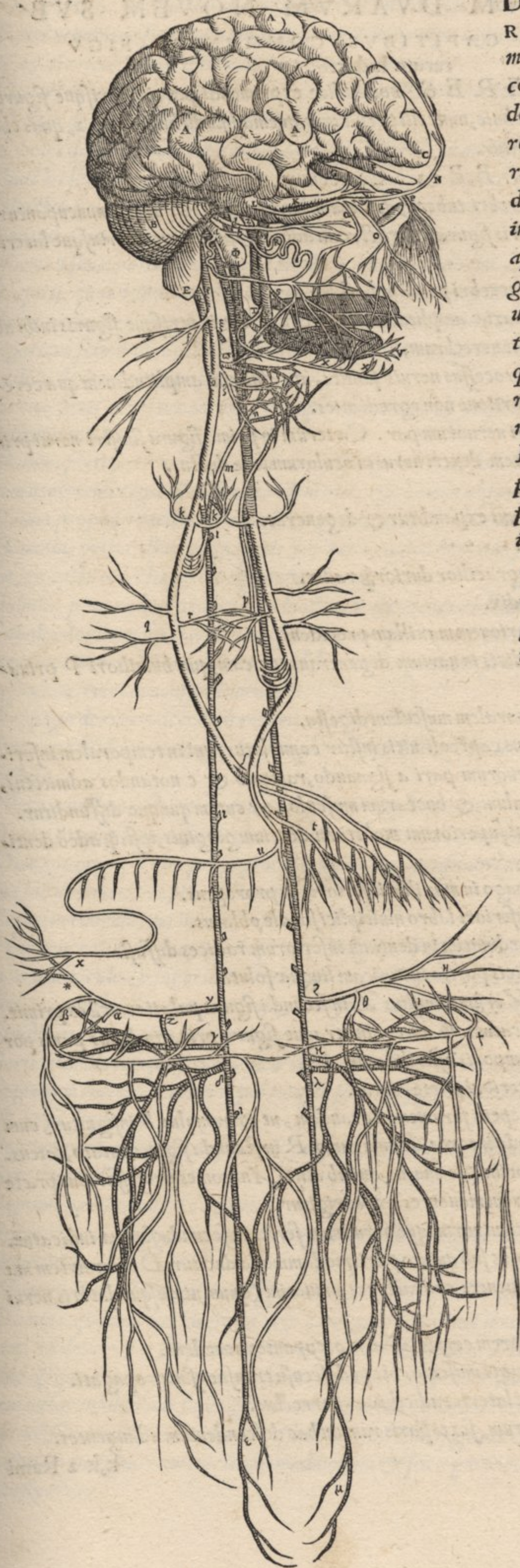
*Neruos con-  
 iugatis ena-  
 sci.*

m 2 fig. ca.  
 2. N.  
 n eius. fi. Y.  
 o eius. fi. R.  
 p 4 mu. ca.  
 ta. r.  
 q 2 fi. ca. 2.  
 T, V, X.  
 r 1, 2 fi. ca.  
 2 K.  
 s 1, 2 fi. ca.  
 2 L.  
 t 1 fig. cap.  
 2 H.  
 u Vide hoc  
 in 2, 3 fi. ca.  
 21. et ult. fi.  
 huius libri.

**PRIOR DVARVM FIGVRA NOUEM SVB-  
 SEQVENTIBVS CAPITIBVS COMMVNIVM, QVA TO-  
 tius cerebri & cerebelli à membranis ipsa inuoluentibus liberorum basis exprimitur, ut neruo-  
 rum cerebri exortus opportunè oculis subijceretur. Hic enim simul cum primis ner-  
 uorum exortibus tota ea dorsalis medullæ pars delineata est, quæ ab  
 eius medullæ principio ad eam usque sedem pertinet, quæ hæc  
 in primam ceruicis uertebam labitur, ac ubi dor-  
 salis medulla primum uerè  
 nuncupatur.**



DVARVM



DVARVM FIGV-  
RARVM QVAE NOVM  
modò subsequentibus Capitibus  
communes censentur, altera, quæ  
dextrum latus proponit integri ce-  
rebri ac cerebelli, et dictæ in prio-  
ri figura dorsalis medullæ partis,  
dura interim tenuiq; hæc omnia  
inuestiētibus membranis, nusquam  
apparentibus. Ad hæc præsens fi-  
gura nudam septem cerebri ner-  
uorum pariū seriem in dextro tan-  
tum latere commonstrat. quan-  
quam & ubi necessum fuit, neruo-  
rum quorundam seriem etiam in si-  
nistro latere hic delineauerimus.  
Figuræ huius proportio in ea de-  
picta est magnitudine, in qua cor-  
pus circumscriberes, cuius uesica  
in infima præsentis figuræ sede  
consisteret, & cuius thorax &  
abdomen ex anteriori parte con-  
spicerentur, facies uerò uersus si-  
nistrum humerum conuersa pror-  
sus ex dextro latere spe-  
ctaretur.

CHARA.



CHARACTERVM DVARVM NOVEN SVB  
 SEQVENTIBVS CAPITIBVS COMMVNIVM FIGV  
 rarum Index.

*CHARACTERES* hoc Indice exprimendi, partim utrisque figuris communes sunt, partim uerò nunc huic, nunc illi peculiare. quemadmodum his notis 1, 2, quas characteribus subiiciemus, significabitur.

- A, A*<sub>1,2</sub> Cerebrum notatur. *B, B*<sub>1,2</sub> Cerebellum.
- C*<sub>1,2</sub> Processus ac ueluti substantiæ cerebri tubera, quæ mamillares processus uulgo nuncupantur. Ego in altero tantum latere prioris figuræ characterem adhibui, quòd parem utriusque lateris rationem esse nemo ambigat.
- D*<sub>1</sub> Dorsalis medullæ principium ex cerebri pendens basi.
- E*<sub>1,2</sub> Dorsalis medullæ pars iam caluariæ amplitudinem egressura, & in utrisque figuris inibi ab truncata, ubi hæc elatissimam subit uertebam.
- F*<sub>1,2</sub> Olfactus organo subseruientes processus neruis similes, at caluariæ amplitudinem qua cerebrum continetur, notatu digna portione non egredientes.
- G*<sub>1,2</sub> *V*isorij nerui, seu primum cerebri neruorum par. Cæterum in prima figura sinistri nerui principium *G* insignitur, in altera autem dextri nerui in oculorum sede ductus.
- H*<sub>1</sub> *V*isoriorum neruorum coitus.
- I*<sub>1,2</sub> Oculi tunica, in quam uisorius neruus expanditur & degenerat.
- K*<sub>1,2</sub> Secundum neruorum cerebri par.
- L*<sub>1,2</sub> Tertij neruorum paris minor & gracilior duriorq; radix.
- M*<sub>1,2</sub> Tertij paris maior crassior ue radix.
- N*<sub>2</sub> Minoris radices propago ad superiorem maxillam procidens.
- P*<sub>2</sub> Propago minoris tertij paris radices in narium degenerans tunicam, quæ humiliori *P* priuatim indicatur.
- Q*<sub>2</sub> Minoris radices propago in temporalem musculum digesta.
- R*<sub>2</sub> Maioris tertij paris radices ramus capreoli uitis instar conuolutus, qui in temporalem inseritur musculum, ac duos à quinto neruorum pari *a* signando, ramos *b* & *c* notandos admittens, in masseterem seu mansorium musculum, & buccarum musculos, & cutem quoque diffunditur.
- S*<sub>2</sub> Maioris tertij paris radices ramus superiorum molarium dentium gingiuis, ipsiq; adeò dentibus soboles seriatim distribuens.
- T*<sub>2</sub> Maioris radices tertij paris propago in maxillæ inferioris os prorepens.
- V*<sub>2</sub> Propaginis *T* insignitæ ramus inferiori labro multiplici sobole oblatus.
- X, X*<sub>2</sub> Surculi *a* propagine *T* notata ordinatim in dentium inferiorum radices diffusi.
- Y, Y*<sub>2</sub> Maxima maioris tertij paris radices portio in tunicam linguæ soluta.
- Z*<sub>1,2</sub> Quartum neruorum cerebri par. Verum humiliter *Z* in secunda figura palati tunicæ exprimit.
- a*<sub>1,2</sub> Quintum neruorum par auditui dicatum.  $\Phi$  autem in utraque figura priuatim huius paris portionem indicat, in concauitatem temporis ossis delatam.
- b*<sub>1,2</sub> Ramulus quinti paris ex ipsius anteriori parte enatus.
- c*<sub>1,2</sub> Quinti paris ramulus per cæcum repens foramen, ac tandem, ut & ramulus *b* insignitus, cum tertij paris propagine capreoli modo intorta, ac cum ramo *R* in secunda figura notato, coiens.
- d*<sub>1,2</sub> Neruus non procul à quinti paris principio enatus, qui ab alijs Anatomes professoribus præteritus, in musculos maxillam inferiorem mouentes exporrigitur.
- e*<sub>1,2</sub> Sextum neruorum cerebri par, cuius utrorumque neruorum series in secunda figura indicatur. est autem sinister neruus, qui umbrosus sub quinto pari quodammodo ducitur. Dexter autem magis candidat, & ipsi aliquot subsequentes characteres priuatim (quum utriusque lateris nerui eadem sit ratio) adhibitos cernis.
- f*<sub>2</sub> Sexti paris ramus musculos posteriorem ceruicis sedem occupantes accedens.
- g*<sub>2</sub> Sexti paris ramuli in quosdam laryngis musculos hic in descensu transuersim propagati.
- h*<sub>2</sub> Sexti paris ramus costarum dextri lateris radicibus exporrectus.
- i, i*<sub>2</sub> Portiunculæ intercostalium neruorum, sexti paris ramum hæc descendente adaugentes.

- h, k 2 Rami neruorum sexti paris in musculorum de prompti capita, quæ à superiori pectoris ossis sede, & clauiculis principium ducentia sursum feruntur.
- l 2 Dexteri nerui sexti paris ramuli, recurrentem dextri lateris neruum efficientes.
- m 2 Dexter neruus recurrens, seu reuersiuus.
- n 2 Soboles dextri recurrentis nerui, laryngis dispensatæ musculis.
- o 2 Sinistri sexti paris nerui soboles, recurrentem sinistri lateris neruum constituentes.
- p 2 Sinister neruus recurrens, qui perinde ac dexter, uocis neruus uulgò nuncupatur.
- q 2 Sexti paris ramuli in pulmonum tunicam excurrentes.
- r 2 Ramuli sexti paris, membrano cordis inuolucro impliciti. Ab illis uerò sinistri nerui surculis, qui ijs quos r indicauimus correspondent, cordis neruulus principium ducit.
- s 2 Sexti paris neruorum portio, quæ stomacho committitur, & series quoque qua uterque neruus bipartitò scinditur. ac dexter sinistram superioris uentriculi oris sedem adit, sinister uerò eius orificij dextræ parti implicatur.
- t 2 Series sexti paris neruorum, in superius uentriculi orificium & proximas uentriculi sedes disseminata.
- u 2 Ramus sexti paris neruorū dextram orificij uentriculi sedem aduentium: qui secundum elationem uentriculi regionē ductus, tandem in iecoris cauum absumitur, ubi x ascriptum cōspicies.
- y 2 Prima propago rami neruorum sexti paris, qui dextri lateris costarū radicibus exporrigitur.
- z 2 Ramulus primæ illius propaginis y notatæ, qui in dextram sedem inferioris omenti membranæ, & colon intestinum hic digeritur.
- α 2 Soboles primæ illius propaginis duodenum accedens intestinum, & ieiuni initium.
- β 2 Soboles dextram fundi uentriculi sedem perreptans, ac frequentes surculos uentriculo & superiori omenti membranæ dispergens. Vbi uerò \* ponitur, præsentis propaginis in iecur & bilis uesiculam series in conspectum uenit.
- γ 2 Propago dextrum accedens renem.
- δ 2 Propago in dextram mesenterij regionem, & huius sedis intestina frequenti ramulorum serie diffusa.
- ε 2 Neruorum series dextram uesicæ regionem implicans.
- ζ 2 Prima propago nerui sexti paris, sinistri lateris costarum radicibus exporrecti.
- θ, i 2 Duæ notantur soboles propaginis ζ insignitæ, quæ inferiori membranæ omenti, & colo intestino quæ sub uentriculo repit, offeruntur.
- ii 2 Series neruorum, qui lieni inseruntur.
- τ 2 Hac cruce ramum propaginis ζ notatæ insigniui, qui sinistram fundi uentriculi sedem perreptat, uentriculo & superiori membranæ omenti surculos deriuans.
- κ 2 Propago in sinistram mesenterij & eius sedis intestina excurrentes.
- λ 2 Sinistram renem accedens propago.
- μ 2 Series ramulorum sinistram uesicæ latus admodum obscure implicantium.
- ν, ο 2 Septimum cerebri neruorum par: atq; in secunda figura utriusq; lateris neruus quoq; delineatus est, ac ν insignitus.
- ξ 2 Septimi paris propago musculis dispensata, à stylum imitante temporum ossis processu principium ducentibus.
- ο 2 Septimi paris cum sexto coitus.
- ω 2 Septimi paris series, compluribus linguæ ac ossis u imaginem referentis, & laryngis musculis intertexta.
- υ, ζ 3 Numeri characteres in priori figura ad dorsalis medullæ principium conspicui, tria indicant foramina, quorum duo lateralia 1 & 3 insignita illa demū sunt, per quæ arteriarum soporalium rami ad dextrum et sinistram cerebri accedunt uentriculos. Medium uerò foramen 2 indicatum, illud est quo pituita ex tertio cerebri uentriculo ad peluim ducitur, quæ pituitam excipit, ac dein instar infundibuli super glandem transmittit, quæ huic cerebri regioni subijcitur. Verūm hæc ad septimum librum imprimis spectant, ad cuius figuras ex interiori subsequentium nouem Caputum margine remittētis: quemadmodum & sexti paris occasione, ad quinti & sexti librorum figuras.

QUOT NERVORVM PARIAM CEREBRO & dorsalis medullae parte adhuc in caluaria consistente, originem sumant. Cap. II.

SI quando in interiori margine scripsimus fig. cap. 2. lib. 4. duas, aut illarum alteram indicauimus, quas praesenti capiti ad primi capitis finem praepositas cernis.

Qui cerebri sedes & partes in 7 lib. distinguuntur.



Qui uentriculi seu sinus cerebri.

Vnde neruorum cerebri initium.

Dorsalis initium.

Quot cerebri neruorum paria.

**L**IBRO septimo quum cerebri pertractabitur constructio, duplex id esse docebimus, unum anterius superiusque quod cerebrum dicitur, uniuersam propemodum implens caluariam: alterum posterius ac humilium, & cerebellum nobis appellatum, ipsoque cerebro etiam decuplo minus. Deinde anterius tota superiori ipsius sede geminum esse, dextrum uidelicet & sinistrum asseremus. In inferiori autem parte, quae caluariae innititur basi, unicum indiuisumque esse, & dorsalem medullam ab hac, non autem (ut Anatomicorum praecipui scribunt) a cerebello enasci, & cerebellum potius dorsali medullae inniti & tenuis membranae, parum uero ipsius substantiae interuentu, medullae uniri, quam dorsalis principium esse ostendemus. Adhaec, addetur praeter alios quosdam cerebri sinus meatusque, duos cerebri existere uentriculos, unum quidem dextrum, alterum uero sinistrum, qui ambo in unam communem coeunt cavitatem sinumue, qui tertius in cerebro uentriculus recensetur, qui meatu quodam ad sinum inter cerebellum & dorsalem medullam ubi inuicem committuntur conspicuum, & tam cerebello quam dorsali medullae communem, pertingit. Caeterum neruae propagines ex caluaria procidentis, aut ab ipso anterioris cerebri enascuntur basi, aut a dorsali medulla priusquam uertebrarum sinus ingrediatur, non autem a cerebello. Ut uero eam dorsalis medullae partem, quae a cerebri basi sub cerebello ad foramen usque, quo est caluaria labitur, procidit, dorsalis medullae principium nuncupare liceat, mihi concessum uelim: cum quid illo intelligam principio, satis iam explicauerim, ac item in septimo libro diffusius id sim enarraturus. Per me enim licebit illi principio, seu parti cerebri, quod uis nomen indere: modo non ignoret, qui illa a cerebello distinguenda ueniat. Porro nerui omnes a cerebro, illoque dorsalis medullae initio pronati, quia geniculatim in caluariae amplitudine, qua cerebrum continetur, originem ducunt, Latinis neruorum paria, seu coniugia, Graecis aut *συσζυγία* nuncupantur. quae Marini, ac demum Galeni etiam suffragijs septenae enumerantur, quauis si accurate singula expendimus, plura etiam censi possint. Neque enim hic olfactus organa nerui appellantur, quod dictam nuper caluariae amplitudinem non excidant. Item par, quod nobis ex aliorum Anatomicorum sententia tertium constituetur, uerius duplex quam unicum enumeraretur. Dein iuxta quinti paris radicem aliud omnibus incognitum dissectionum studiosis par enasci, diligens sectio me docuit. Verum a ueteri neruorum cerebri enumeratione haudquaquam recessurus, ordine septem paria septenis capitibus explicare contendam: prius tamen quaedam de olfactus organis subnexurus, quum non uulgares etiam dissectionis professores illis primum neruorum coniugium ascribant, illaue ita nuncupent.

DE OLFACTVS ORGANONONNULLA. Cap. III.



Multiplices de olfactus organo sententiae.

**V**ARIA profecto de odoratus organo nostrae tepestatis, medicis pariter ac philosophis est sententia, magnaque inter ipsos, ex Anatomies imperitia, dissensio oboritur. Quosdam namque reperias odoratus organum in illa cavitare constitutere, quam in frontis osse ad superciliorum regionem inter duas eius ossis squamas conspici, in primo libro recensuimus. qui si duos etiam insignes sinus, quos in ossis cuneum imitantis medio tanquam antra inter ipsius squamas subinde obseruamus, adinuenissent, ac substantiam illam quodammodo medullarem in illis cauernis repositam, summoque studio hic expeditendam, obseruassent, proculdubio & inibi quoque in osse cuneum referente olfactus organum collocassent. Alij uero quosdam cerebri anfractuum reuolutionumque apices, ac ad frontis ossis sedem uersus superciliorum medium protuberantia cerebri tubercula, olfactus organa statuunt, & tubercula illa quod promineant, carnisque quasi modo rubeant, mamillares cerebri processus uocant, utrinque unum (uti etiam est) enumerantes. Alij rursus ex aliquot Galeni locis, praecipue aut octauo de Partium usu, simpliciter anteriores cerebri uentriculos olfactus organa esse astruunt, perinde ac si anteriores uentriculi praesentis duntaxat sensus essent principia. Alij quidem duos anteriores cerebri enumerant uentriculos: uerum deinde alios duos confingunt, quos

a 1, 2 fig. A.  
A. aut quod  
quid cere  
bri in 7 lib.  
figuris oc  
currit, pra  
ter cerebel  
lum 7 fig.  
in signum  
XX. 8 fig.  
R, R, R. 9  
fig. B, C, D.  
et tota u  
fig.  
b 1, 2 fig. B.  
c 3 fig. lib. 7  
A, A, C, B.  
B.  
d u in i fi.  
spectatur.  
e 1, 2 fi. D.  
E.  
f 4, 5 fi. lib.  
7. L, L.  
g 4, 5 fi. lib.  
7. M, M.  
h 6 fi. lib. 7  
ubi consistit  
H, I sub A.  
A. 7 fi. H.  
i 7, 8 fi. lib.  
7. K.  
k 11 fi. lib. 7  
E.  
l 9 fi. lib. 7.  
l. 10 fig. M.  
N, N, O.  
m Specta se  
dulo i fig.  
cap. 2.  
n i. fi. a Dad  
E.  
o 1, 2 fig. F.  
p 1, 2 fig. L.  
M.  
q 1, 2 fig. d  
iuxta d.  
4, 3, 4 fi. ca.  
12 lib. 1. K.  
b 8 fi. cap. 6  
lib. 1. C, D.  
c 1, 2 fig. C.  
12 fi. li. 7.  
l. 13 fi. C, C.  
d 4, 5 fi. lib.  
7. L, L. M.  
M.

quos olfactus organa esse asserunt. Cæterum quàm probè hi sentiant, ex dissectione discas licebit, dextri sinistriq; cerebri uentriculorum constructionem formamue priùs inspiciens, quam meherculè multò aliam esse in septimo libro intelliges, quàm hactenus dissectionum periti tradiderunt. Quandoquidem uentriculi in posteriori sede neutiquam lati conspiciuntur, & in priora procedentes paulatim in angustum coguntur, inibiq; olfactus organa educunt. neque etiam ad olfactus organorum sedem pituitam excernunt, multoq; minus ipsa olfactus organa instar canalium cerebri pituitam (ut Galeni est sententia) huc deducunt. Præsentem namq; cerebri uentriculi secundum cerebri longitudinem superius ampli existunt, anteriori sede nequam angustiores redditi, imò potius magis quàm in ipso medio latefcentes. In posteriori autem parte ampli quoque uisuntur: at hinc cornu modo per cerebri substantiam deorsum descendentes, atque antrorsum porrecti, tantisper angustantur, donec ad eam usque cerebri per-

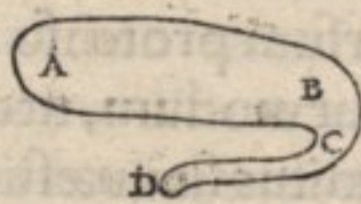
*Anteriori cerebri uentriculorum ductus.*

*Lib. 8. de V. su part.*

*hic sectio  
ni serie spe  
ctus 5, 6,  
7, 8. li. 7.*

*fig. cha. 1,  
1, 2. aut 13  
li. 7. in x-  
1, 2, P, Q,  
6. li. 7  
A. dein  
E, F.*

tingant sedem, quæ glandulæ pituitam cerebri excipiētis regioni incumbit, ac sub qua grandiores soporalis arteriæ rami duram cerebri membranam perforant, in cerebriq; uentriculos conscendere incipiunt. Illi namq; arteriarum rami in hos uentriculorū angustos conscendunt terminos, quos modò ad cerebri basim desinere dicebam. Atq; eiusmodi dextri & sinistri uentriculorum cerebri du-



*HUIUSMODI ferè dextri sinistriq; uentriculorum ductus uisitur. ac A & B superiorem uentriculi indicant sedem, A quidem anteriorem, B uero posteriorem. C regionem notat, quæ decliuis antrorsum ducitur ad D, quod uentriculi extremum terminumq; indicat. At hæc in cerebrum experimentibus septimi libri tabulis sunt longè euidentiore, potissimum autem in quarta; & quatuor illam seriatim subsequentibus. Quod uero in hac figura uentriculū ex latere è directo conspiciamus, neminem latere arbitror.*

ctus uisuntur. A sede uerò ubi uentriculorum angustos terminos desinere dicebam, olfactus organa, aut saltem cerebri processus animalem spiritum præcipuo olfactus instrumento deferentes, ac ipsi etiam uisori nertui enascuntur. Hinc enim utrinq; à cerebro alba mollisq; prodit substantia, quæ in progressu etiam cerebro tenuis membranæ interuentu colligatur, quo usq; ad sinus octauæ capitis ossis pertingat, qui olfactus organis priuatim parantur. Ad posteriorem enim horum sinuum sedem albicantes cerebri processus, à cerebro abscedunt, neque amplius tenui membranæ connati, in suum singuli porriguntur sinum: & adhuc antrorsum magis protensi ad sinuum finem, seu anteriorem ipsorum sedem desinunt, sinibus suffulti, ac cerebro interim proximè accumbentes. Nam etsi cerebro in sinuum regione non amplius adnascantur, nihilominus ipsi perpetuò attenduntur, illiq; sunt contermini. Hi processus cerebri ductu, colore, formaq; neruis correspondent. quamuis interim longè neruis ipsis molliores sint, pauloq; (quod ad teretem spectat formam) latiores, quàm profundiores. Verum quia hi reliquorum neruorum ritu extra caluariæ, ut neque etiam extra magnam duræ membranæ amplitudinem, non procidunt, nerui nomine eos Herophilus haud dignatus est: ut neque etiam Marinus, neque Galenus. licet Anatomicorum nonnulli hos in neruorum habuerint numero, ipsos primum neruorum par recēntes. Porrò in horum processuum natura non negligenter considerandum est, quònam pacto illi duræ membranæ suis sinibus adnascantur, & quæ foramina hinc à dura membrana, & ossium sinibus quibus præsentem innituntur processus, ad nuper commemoratas frontis ossis & cuneiformis cavitates pertingant. Ac demum expendendum quoque uenit, quònam uerum sit olfactus organum, similitudine quadam sumpta ab auditus instrumento, dissectionum ac philosophiæ professoribus nimis perfunctoriè cognito. Verum de auditus instrumento, & olfactus quoq; & aliorum sensuum, in septimo libro abunde pertractabimus. Modò autē sat fuisse uidetur, processus illos cerebri commemorasse, quos aliqui etiam mamillares et papillares nuncupasse colliguntur: qui sectionem paulo diligentius aggressi, illa cerebri tubera mamillarum imagine prominentia, nihil ad olfactus organi constructionem auxiliari cognouerunt. Cæterum quando huiusmodi processuum naturam examinabis, atque illos longè grandiores in cane item & oue quàm in homine adinuenies, etiam sedulo perquirendum est, quàm anatomicè Galenus per illos cerebri processus pituitam ad nares ab ipsis anterioribus cerebri uentriculis deduci scripserit, haud animaduertens eos processus non perforatos esse, & ipsos uentriculos in peluim desinere, quæ cerebri pituitam excipiens, eam infundibuli modo ad glandem deducit, hinc in cerebri basi repositam. quamuis de pituitæ ductibus suo dicemus loco. Nunc enim neruorum duntaxat series opportunè pertractabitur.

*Processuum qui aut olfactus organum sunt, aut ipsi præcipue subministrant, ortus.*

*Lib. 8. de V. su part.*

*fig. F.  
lib. 7  
C, D. 13. fi.  
L, L.*

*fig. G.  
lib. 7  
M.  
fig. li. 7  
D, D.*

*fig. ca. 6  
li. 1. A, B, A.*

*li. 7  
L, L.*

*li. lib.  
7 C, C, D.  
fig. F. C.  
16 B ad A.*

Primi paris  
ortus.



Primi paris  
neruorum in-  
gressus.

In oculum in-  
gressus, & in  
tunicam quam  
reti compara-  
mus dilatatio.

Num uisorij  
sint perforati.

**N**IBI unde<sup>a</sup> processus albos, et neruorum modo progredientes, à cere-  
bri basi initium sumere scripsimus, utrinq<sup>b</sup> unus exoritur neruus, om-  
nium corporis neruorum facile mollissimus, & circumferentia cæteris  
(dummodo illi ex uarijs non permisceantur neruis) crassior. In crure nã  
que, & item in brachio<sup>c</sup> neruos quidem hoc primo pari crassiores repe-  
rias, sed qui ex pluribus conflentur neruis inuicem coeuntibus. Vterq<sup>d</sup>  
primi paris neruus sub cerebri basi quã<sup>d</sup> sinui innititur, cui glandula in si-  
det cerebri pituitam excipiens, antrorsum non nihil obliquè fertur, dextro quidem neruo sini-  
strorsum, sinistro autem dextrorsum protenso. In progressu moxq<sup>e</sup> ab ipso ortu ambo inuicẽ  
coeunt, atq<sup>e</sup> in eum permiscentur modum, ut dextrum à sinistro nulla prorsus ratione queas  
discernere. adeò sanè, ut uana penitus sit quæstio, num dexter neruus in hoc congressu dextrã  
obtineat sedem, an uerò sinistrorsum continuo ductu feratur. Quandoquidem ille neruo-  
rum coalitus non aliud est, quàm commune corpus à quo utriusque nerui dicerentur prona-  
sci, modò istius corporis ex cerebri substantia origo non indagaretur, atq<sup>e</sup> illic initia neruorum  
dissita apparerent. Nerui à congressu è caluaria ducendi inuicem mox dirimuntur, & per<sup>e</sup> fo-  
ramina ipsorum nomine insculpta, in oculorũ sedes extra caluarię cavitatem procidunt. Quip-  
pe & h<sup>i</sup> integri in oculos absumuntur, non quidem accuratè in posterioris oculi sedis centrum  
implantati, sed neruus dextrum petens oculum ad dextrum magis latus posterioris eius sedis  
implantatur: qui uerò sinistro oculo proprius est, ad latus sinistrum centri posterioris sedis o-  
culi ingreditur, ac (quemadmodum & dextri oculi neruus) quãdo oculum subiit, in latam de-  
generat expanditur ue<sup>i</sup> tunicam uitreo humori proximam, & mediam oculi sedem duntaxat  
ambientem, & dilatata cerebri substantiæ admodum similem: ac proinde mollem, nihilq<sup>e</sup> mi-  
nus quàm membranæ: unde etiam Anatomicorum nonnulli hanc tunicam, quæ à reti qua-  
dam imagine ἀμὲν βλυσφοδῆς dicitur, Tunicam appellare haudquaquã dignati sunt. Quòd ue-  
rò hæc tunica (aut quomodocunque ipsam appellare uisum sit) præcipuum uisus organum à  
multis habeatur, in oculi constructionis enarratione persequar. In præsentia enim neruos hos  
aut oculos prolixius aggredi omnino præter institutum foret. quum suffecerit dixisse, uisorios  
neruos illum quem recensuimus ductum citra omnem ramorum propagationem obseruare.  
hoc enim (quemadmodum & dextri nerui cum sinistro mox ab exortu coitum) peculiare ra-  
rumq<sup>e</sup> uisorij nerui sibi uendicant. Quinetiam inter reliquos corporis neruos, hi duntaxat me-  
atu qui sensu dijudicari possit, perforati dicuntur: quapropter Græcis ( præcipuè autem He-  
rophilo & Eudemo, πῶροι ὀπίθιοι nuncupabantur. Cæterum ego eiusmodi meatum mihi aliquã  
do occurrisset ne utiquam queo asserere, quantum uis etiam canum adhuc uiuentium & alio-  
rum grandium animalium uisorios neruos, uel hac solùm occasione aggressus sim, et hominis  
cuius caput adhuc à decollatione calebat, uixq<sup>e</sup> quarta horæ parte quum neruos intuerer ab-  
truncatum fuerat, ipsos non oscitanter spectauerim, ac calente aqua sedulo fouerim. At-  
que ut eiusmodi meatus toto neruorum progressu me penitus latuit, ita sanè in mutuo ner-  
uorum coitu is ne utiquam se obtulit. utcunque tamen hunc inibi oportebat esse insignem,  
si modò nerui ob hoc ex Galeni sententia congregarentur, quo minus simplicia nobis ge-  
mina perperam uiderentur. Porrò ijs qui de congressu hoc meatu que acriter citra partium  
inspectionem indies altercantur, non grauabor duo quæ in congressu animaduerti, hinc adijce-  
re, quò & hinc suarum nugarum argumenta petant. Patauij itaque adolescens suspensio ne-  
catus publicæ sectioni adhibitus fuit, cui ante annum dexter oculus à carnifice erutus fuerat:  
deinde mulier, eodem supplicio affecta, cui dexter quoque oculus ab ineunte ætate emarcue-  
rat, sinistro interim integerrimo. Mulieri dexter uisorius neruus toto progressu longè te-  
nuior sinistro uisebatur, non solum in ea sede qua iam oculo inferebatur, uerùm in exortu  
quoque & in dextra sede congressus neruorum. ac præterquam quòd dexter tenuis erat, du-  
rior quoque & rubicundior cernebatur, uti sanè & in adolescente: sed dexter non admo-  
dum neque crassitie, neque mollitiæ adhuc sinistro cedebat. His ille accessit, cuius neruos  
uisorios in illo congressu inuicem non connasci, neq<sup>e</sup> sese contingere uidimus. sed dexter non  
nihil ea sede qua caluariam egressurus fuerat, sinistrorsum reflectebatur: quasi non coalitus  
occasione nerui congregarentur, uerùm ut commodè per suum foramen è caluaria procide-  
rent, potissimũ quum etiam hoc ductu ingredientibus in oculi posterioris sedis medium nõ infe-  
rantur.

rantur. Hunc ductum sinister neruus etiam referebat, non tamen ita quin notatu digno interuallo dexter à sinistro dehisceret. Quàm sedulo autem ac sollicitè eius uiri familiares interrogauerimus, num illi omnia gemina perpetuò oculis obuersarentur, neminè Naturæ operum cognitione flagrantem ambigere sat scio. at nihil aliud resciscere licuit, quàm ipsum de uisu nunquam conquestum fuisse, uisusq; præstanti semper ualuisse, familiaresq; de uisorum duplicatione nihil unquam intellexisse. Quòd uero Cassius, et alij nonnulli, quum causam rimantur, quamobrem dextra cerebri sede uulnerata, aut alioquin læsa, corporis sinistra pars neruorum resolutione infestetur, integra parte dextra, neruos omnes in ortu decussatim ferri: seu neruos à dextra cerebri & dorsalis medullæ sede pronatos, in sinistram corporis regionem distribui, & e contra asserant, apud me elegantissimum, & inter somniantum ab illis problematum interrogatoribus excogitatum figmētum habetur. quum<sup>k</sup> secundi paris neruorum ac dein<sup>l</sup> tertij & <sup>m</sup> quarti parium, dextri exortus à sinistris aliquot digitorum amplitudine inuicem distent, ut modò de alijs neruis nihil dicam: idq; pariter fileam quæ uisorios porcorum neruos subindenò continuos, sed perinde ac crurū neruos, quasi è multis funiculis conflatos spectarim, ne in aliam quampiam prolixiorē disceptationem sermo deflectat, præcipuè cum illis dissectionum professoribus, qui dextrum cerebrum penitus à sinistro diremptum posteris tradiderunt.



PRÆSENTI figuræ neruorum quos hic describimus ductus exprimitur. ac A cerebri porriunculam indicat.

DE SECUNDO PARI NERVORVM cerebri. Caput V.



CONIUGII<sup>a</sup> secundi exortus, nequaquam ex infima mediaq; <sup>b</sup> quodam modo (quod ad latera spectat) basis cerebri sede, ut <sup>b</sup> uisoriorum pendet. Dein præsentis coniugij nerui plurimum uisorijs crassitie cedunt, quamuis interim duritia eos superent, usq; ab illis multum uariant. Paulò posterius enim quàm uisorij, ex cerebri basis lateribus principium ducunt, quòd hæc cerebri regio nonnihil durior illa sit, à qua uisoriorum origo sumitur. Atq; id merito accidit, siquidem secundi paris neruos musculis inferèdos, duriores ipsis uisorijs esse oportuit. Proreperit enim neruus dexter (quòd et de sinistro, nisi peculiariter sermoni quid addatur, in neruorum serie semper subaudiendum est) sub cerebri basis latere ad<sup>c</sup> foramen in oculorum sedis radice sibi cum alijs aliquot uasis commune. Quamprimum autem è caluariæ excidit amplitudine, in ramos dissectus septem<sup>c</sup> musculis oculo proprijs ramulos offert, illorum motibus præfectus.

DE TERTIO PARI NERVORVM cerebri. Caput VI.



TERTIVM par duplici radice utrinq; principium sumit, <sup>a</sup> una quidè crassiori, cui opportunè tertij paris nomen accommodaueris, <sup>b</sup> altera autem longè tenuiori & duriori, et neq; in ipso exortu, neq; etiam in progressu, crassiori radice commissa. Huius enim initium nō modico in posteriora interuallo, ab illius exortu distat: adeò sanè, ut uerius graciliorem hanc radicem peculiare par, quàm tertij paris portionem, quis esse assereret. At quū omnes Anatomicorum proceres hanc tertio pari ascripserint, nihil sanè obstiterit manifestioris doctrinæ studio, & me etiam cum tertio pari tenuem illam posterioremq; radicem aggredi: prius tamen studiosos admonentem, in libro de Neruorum sectione (quem Galeni libri uix fragmentum censuerim) parum rectè tertium par secūdo mollius esse, tradi. Exoritur itaq; gracilior hæc tertij paris radix à latere basis cerebri, ubi dorsalis medulla ab ipsa<sup>c</sup> initium ducere auspicatur. Hinc recto tramite sub cerebri basi antrorsum progrediens, duram cerebri membranam perforat, & <sup>d</sup> secundo neruorum pari attensa cum ipso per<sup>e</sup> commune foramen in oculi sedem procidit, ilico in quatuor dissecta propagines. quarum <sup>f</sup> prima sursum in adipe oculorum musculis obducto excurrentes, per <sup>g</sup> peculiare foramen ad frontis cutem & <sup>h</sup> musculosam huius sedis substantiam digeritur, frontis cutis & palpebræ superioris motibus præfecta. <sup>i</sup> Secunda propago deorsum ducta, mox in <sup>k</sup> foramen sibi priuatim exculptum fertur, quousq; in anteriorem superioris maxillæ sedem prolabatur, ac multiplici serie dispensetur in <sup>l</sup> musculos superius labrum et nasi alam extrorsum in suo latere mouentes, ac demum in ipsum labrum & incisiorum dentium gingiuas. <sup>m</sup> Tertia propago <sup>n</sup> foramine etiam priuato utens, post<sup>o</sup> carūculam in interiori angulo oculi conspicuam, narium adit amplitudinem, inibi in narium dege-

Duplex utrinque tertij paris radix.

Tenuioris radicis ortus & series.

Crassioris ra-  
dicis origo &  
distributionis  
series.

nerans tunicā, & ramulum exporrigen<sup>s</sup> tenui & membraneo musculo introrsum nasi alam contrahenti.<sup>9</sup> Quarta propago iam dictis crassitie non inferior, per<sup>r</sup> foramen seu scissuram potius, quæ inter primum maxillæ superioris os, & cuneum imitans in extimo latere sedis oculi conspicitur, ad internam sedem<sup>r</sup> temporalis musculi contendit, tota in eum musculum absu-  
menda. Crassior tertij paris radix à latere basis cerebri, anteriùs tamen, et penitiùs seu iuxta dextri & sinistri medium magis quàm enarrata modò radix, principiū sumens, rectà deorsum tendit, foramē, quod ipsi & quarto neruorum pari huic radici proximo cælatur, perlabens. Hæc statim ab egressu<sup>r</sup> propaginem diffundit, quæ uitis, aut cucurbitæ capreoli in star inuoluitur, duriorq; paulatim efficitur, ac<sup>r</sup> binos tandem quinti paris neruorum cerebri ramulos (quorum seriem postea recensebo) in consortium admittēs, ipsiq; unitus in temporalem musculum inseritur, ac in<sup>r</sup> illum quoq; qui à iugali osse enatus priuatim *μειοθυνη* seu mansorius nobis dicitur, ramulos porrigit, deinde et<sup>r</sup> musculis buccas mouentibus, ipsiq; demum faciei cuti in buccis etiam surculos offert. Postquam uerò crassior tertij paris radix propaginem hanc capreoli modò intortam exprompsit, nonnihil deorsum magis descendens, surculum deriuat, qui antrorsum ductus gingiuæ molarium dentium, ipsiq; adeò dentibus seriatim soboles distribuit. Dein priusquam maior hæc tertij paris radix decliuis ducta linguam contingat, ramum posteriori ex parte germinat utcunq; insignem, qui<sup>r</sup> musculo in ore delitescenti & maxillam inferiorem attollenti insertus, inferioris maxillæ foramen adit, hîc ubi is musculus ipsi inseritur conspicuum. Ramus ille in foramen delapsus tantisper antrorsum fertur, quousque sulateris dentium inferioris maxillæ radicibus<sup>r</sup> singulas soboles offerat, quorum beneficio dentes inter cætera hominis ossa, euidentiùs tristantium occursum sentire credimus. Neque uerò ramus hic uniuersus in dentes absimitur, imò non minima ipsius<sup>r</sup> portio per<sup>r</sup> foramen in anteriori maxillæ sede insculptum excidit, dextræ sedi inferioris labri cōplures surculos deriuās. At<sup>r</sup> maior portio crassioris tertij paris neruorum radicis, quando linguæ basi committitur, cū alterius lateris neruo linguæ tunicam efformat, aptum saporibus dignoscēdis instrumentum. Deinde & exiguos quoq; surculos penitiùs in linguæ substantiam dispensat. Horum enim & tunicæ linguæ producendorum gratia, tertium par potissimū à rerum Opifice creatum arbitramur, atq; ut<sup>r</sup> primum par uisus, quintum uerò auditus, sic hoc tertium gustus censetur instrumentum, gustatoriusq; neruus meritò nuncupatur.

### DE QUARTO PARI NERVORVM cerebri. Caput VII.



**H**OC<sup>r</sup> par tertio pari nonnihil gracilius duriorq; est. exoritur enim à dorsalis medullæ<sup>r</sup> principio posteriùs paulò quàm tertium par, sed antrorsum modicè tensum posteriori tertij paris sedi committitur, atq; unà cum illo per<sup>r</sup> commune ipsis foramen ex capitis amplitudine, seu cerebri sede, ad palatum elabitur: quò simulatq; peruenit, in surculos quosdam partitū, in palati<sup>r</sup> tunicam degenerat: quæ quum linguæ tunica aliquantulo sit durior, iure etiam quartum par posteriùs tertio pari originem ducit, ac proinde etiam palati tunica sensu hebetiori quàm linguæ<sup>r</sup> tunica donatur.

### QUINTI NERVORVM CEREBRI PA- ris series. Caput VIII.



**Q**UINTVM<sup>r</sup> par nōnihil quarto crassius, ac ueluti pluribus enatū surculis inuicem mox ab ortu connexis principiū ducit, ex media propemodū dorsalis medullæ sede, eius partis quæ à medullæ exortu usq; ad eam regionē pertinet, quæ hæc est caluaria in uertebras labitur. Hoc quintum par uniuersum per<sup>r</sup> foramē fertur impensè tortuosum, & priuatim ipsi incisum, quo usq; in cavitatem pertingat, auditus organo preparatam: ubi quintum par uariè discinditur, & propagines quasdam membranæ modo<sup>r</sup> dilatatas huius cavitatis sedibus offert, auditus organi non infimam partem constituens. Præter has uerò propagines duos educit neruulos, qui seorsum per propriū foramen elabuntur. unus quidem per<sup>r</sup> transuersum ducitur foramen, quod etiam admittit<sup>r</sup> uenulam in auditus organum excurrentem. Hic neruulus non procul ab egressu tertij paris<sup>r</sup> ramo commiscetur, in star inuoluto. Alter uerò neruulus per<sup>r</sup> foramen repit impensè arctum, & insigniter quoque tortuosum, & immissam ipsi setam aut plumbeum filum non admittens, ob idq; etiam

Anato-

l. 4. muscul. tab. d. m. 2. fig. R. n. 1. fi. iuxta M. L. o. 1. 2. fi. iuxta a. oritur d. 1. 4. fig. li. 7. L. p. 1. fig. ca. 12. libri. H. sub G. q. 6. muscul. ta. uas. A. al- ter. D. r. 2. fig. Q. R. b. c. d. a. 1. 2. fi. e. 9. fi. lib. 7. N. 1. 4. fig. N. b. 2. 1. fi. ca. 12. l. i. c. c. p. 2. ca. 1. 4. li. 3. 1. et. C. d. 2. fig. f. f. 9. muscul. tab. r. g. u. l. fi. lib. 3. 1. r. b. 2. fi. r. i. 2. fig. o. h. 2. fig. g. l. 2. 3. fig. ca. 21. lib. 2. 1. m. 7. 8. fi. ca. 21. l. 2. V. n. 4. fi. eiusdem ca. N. o. m. in. ul. ti. fi. l. 3. 4. 5. p. 2. fi. h. q. Spectan- tur 2. figur. cap. 11. ubi furculi n. n. notantur. r. 2. fi. i. i. 1. ad. q. sub a. 7. muscul. tab. t. 2. fi. h. 3. n. 4. muscul. tab. o. x. 4. ta. S. 35. 14. P.

Anatomicis cæcum appellatum. Neruulus iste transuersim supra musculum ducitur, qui à iugali osse pronatus, inferiorē maxillā mouet: ubi uerò ad anterius usq; eius musculi latus an- trorsum prorepit, dicto tertij paris ramo commiscetur, in genarum cutem & musculos buc- cæ motuum autores digerendus. Atque illi demum duo sunt ramuli, quos tertij paris ramo capreoli ritu inflexo commisceri superius dicebam. Porrò quemadmodum iuxta tertij pa- ris præcipuam radicem, alia quædam radix enascitur tertio pari ascripta, simili etiam ratione iuxta quintum neruorum par interius paululum alia exoritur radix, quinti paris radici mul- tò gracilior, sed quodammodo durior. Hæc sursum uersus priora sub cerebri basi aliquandiu protensa, duram cerebri membranam perforat, ac per proprium foramen sub secundi paris foramine exculptum, è caluaria procidens in temporalem musculum, illumq; digeritur qui in ore delitescens, inferioris maxillæ ad superiora motus autor censetur. Hanc radicem cum sua coniuge liceret peculiaris coniugij loco censere. Quo minus tamen aliorum Anatomicorum (qui has radices prorsus ignorarunt) numerum perturbem, hos neruulos quinto pari ascri- bam, ad eum uidelicet modum, quo minorem tenuioremue tertij paris radicem tertio pari su- periùs adnumeratam reliqui. In temporalem itaque musculum quinque neruorum perti- nent propagines, prima quidem à graciliori tertij paris radice, secunda à maiori radice, tertia autem & quarta à quinti paris primario educuntur neruo. quinta autem is demum neruus est, quem iam quinto pari connumerabam. Neque sanè frustra, atque ut fors fert, tot neruorum soboles temporali musculo Natura exporrexerit. Sciebat enim hunc musculum pro sua mole omnium corporis musculorum ualidissimam functionem obiturum. Item quum haud igno- raret, quam molles illi essent nerui quos à cerebro eduxit, summa mehercule prouidentia illos quantum licuit ex ossium contactu, itinerisq; longitudine uoluit indurescere. Nulli enim non obuium est, quàm callidè furculum instar capreoli inuolutum duriores effecit. quòd is solus ossi minimo spacio contiguus sit: alios autem non inuoluit, quòd longo interuallo ossibus at- tendantur, ipsorumq; nonnulli per tortuosos & inuolutos ossium meatus etiã porrigantur.

*Neruus iuxta quinti paris radicem principium ducens.*

*Quot neruorum propagationes temporali musculo offerantur.*

DE SEXTO PARI NERVORVM CE- rebri. Caput IX.



RELIQVORVM parium, quæ in caluariæ amplitudine principium ducunt, nullum æquè sparsam ramorum edit sobolem, neque in tam mul- tas easdemq; uarias inseritur partes, atque sextum cerebri neruorum cõiugium, quod paulò inferius quinto pari aliquot distinctis ac à se inuicem diremptis furculis initium sumit, qui mutuò mox ab initio cõmissi, unum efformant neruum, qui per foramen caluariam egreditur, quod arteriæ soporalis minorem ramum, & grandiore internæ iugularis uenæ ramum, simul admittit. Neruus hic non procul ab egressu in musculos posteriorem cer- uicis sedem occupantes ramum diffundit, numerosa utcunq; serie in soboles digestum: qua- rum præcipuæ musculo exporriguntur, scapulam mouentium secundo. Ipse autem sexti paris truncus, soporariæ arteriæ ac septimo pari cohæret, & simul cum ipsis membra- næ interuentu connexus, ad laryngis usque latera protenditur, inibi portionem à septimo pa- ri assumens, illaq; se augens. Deinde sextum par quum hanc assciuit portionem, laryngis mu- sculis ramulos transuersim exhibet. Sunt autem illi musculi duo scutum imitanti laryngis cartilagini duntaxat proprii, qui ex stomacho gulæue posteriori sede pronati, eius cartilaginis lateribus inseruntur. deinde duo tertiæ cartilaginis basim occupantes, & duo ex illis qui primam cartilaginem secundæ committunt. Hinc uerò sextum par soporali arteria & interna iugulari cõcomitatum, ad thoracis usque elatiorem descendit sedem, ac mox insignem ut- cunque propaginem ad primæ thoracis uertebrae latus, seu potius ad anteriorem primæ tho- racis costæ radicis sedē deriuat, quæ sub membrana costas succingente, secundum costarum ra- dices prorepens, à neruis in costarum interualla à dorsali medulla exporrectis, furculos quos- dam assumit. Quum uerò hæc propago eiusmodi adaucta furculis, septum transuersum prætergressa est, in cibi potusq; organa, uti postea dicemus, dispensatur. Præter hanc propa- ginem sexti paris neruus iuxta superiorem thoracis sedem ramulos musculo offert, à pecto- ris osse & clauicula ad mamillarem capitis processum deducto, & capitis motibus subseruien- ti. Deinde & musculo qui os referens hinc à pectore accedit. Præterea & illi qui hinc ad infimam primæ cartilaginis laryngis sedem perfertur. Huiusmodi sanè utrorumq; sexti paris neruorum priusquam thoracis cavitatem subeant, series uisitur. quæ autem adhuc enarranda superest, mox atq; hinc figuram contextui interiecero, describetur.

¶ 3 QVAM



QVAMVIS nuda septem neruorum cerebri pariū delineatio ad finem primi Capitis posita, omnem sexti paris seriem ostendat, atque ita pariter neruos recurrentes (qui Græcis ἐπιστροφῶντες uocantur) exprimit, non abs re me facturum arbitror, si peculiarem eorum tabulam unā cum arteriæ magnæ & asperæ partibus, quātum scilicet ad ipsorum seriei attinet ostensionem, hic contextui Capitis interijciam. quum horum neruorum adeo frequens medicis sit mentio, & intuitus pariter ob summum Naturæ miraculum nulli non sit longè iucundissimus.

A Arteriæ magnæ ex sinistro cordis uentriculo exortus, ubi hæc duas coronales arterias promit.

B Arteriæ magnæ truncus deorsum ad spinam reflexus.

C Arteriæ magnæ ramus obliquè sursum ad primam sinistri lateris costam tendens, ac in sinistram postea manum excurrentis.

D Arteriæ magnæ portio iugulum petens.

E Arteria transuersim in dextram manum procedens. Quas uerò hæc & illa quam D insigniuimus soboles diffundant, ex nuda arteriæ magnæ figura, decimo Capiti tertij libri subiuncta, petas licebit.

F, F Soporales dextri lateris arteria.

G, G Sinistra soporalis arteria. H Asperæ arteriæ caudex.

I, K Duo asperæ arteriæ trunci, in quos hæc primū ad pulmones finditur.

L Larynx, cuius musculorum, ut & linguae & ossis u referentis figuras, ex tabulis secundi libri dudum didicisti.

M Glandula laryngis radici utrinq; ad latus connata.

N Dexter sexti neruorum cerebri paris caudex.

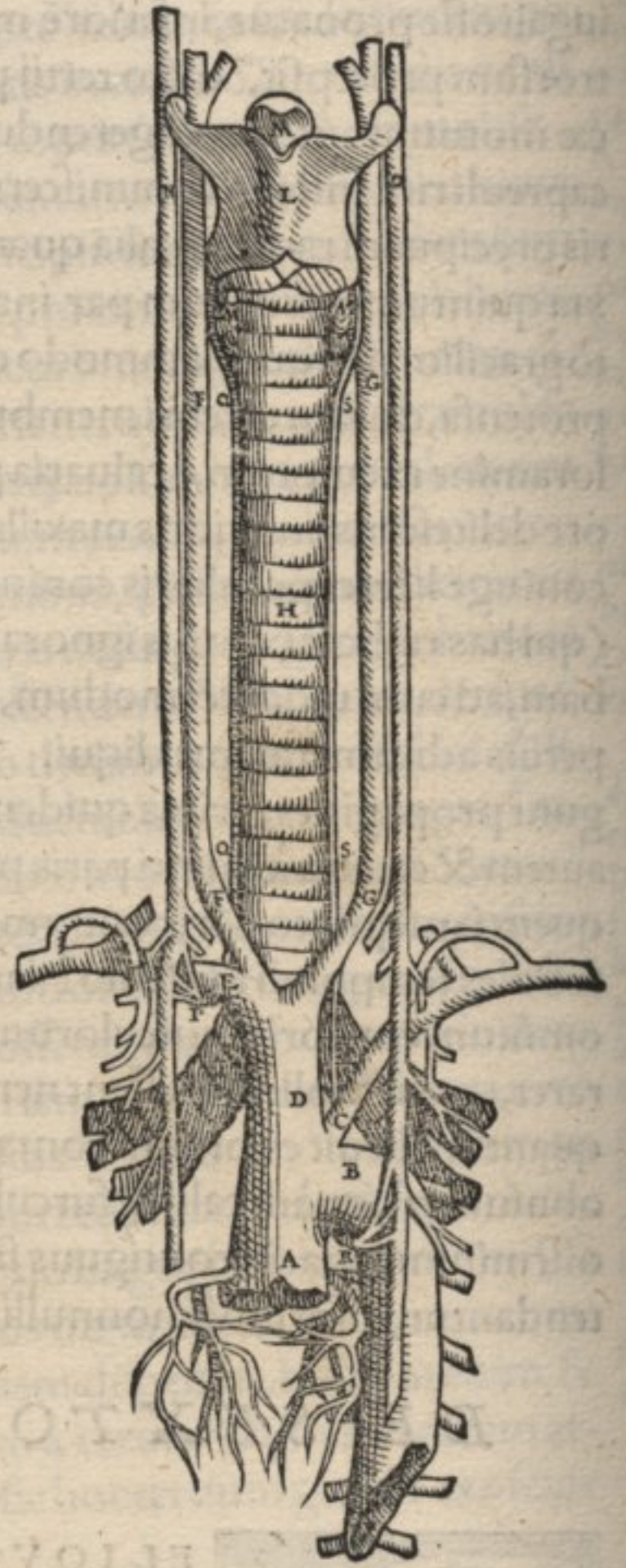
O Sinister sexti paris caudex.

P Dexter nerui ramuli ad arteriam quæ dextræ exporrigitur axillæ, reuoluti, & in unum coeunt, qui interdum unico constat ramulo.

Q, Q Dexter neruus recurrens.

R Sinistri sexti paris caudicis surculi, qui ad arteriæ magnæ truncum uersus spinam detortum reflectuntur.

S, S Sinister neruus recurrens, qui etiam nonnunquam unico incipit surculo. Reliquæ sexti paris neruorum propagines in nuda cerebri neruorum tabula spectandæ sunt.



Dexter neruus recurrens.

Quum itaq; dexter sexti paris neruus thoracis cavitatem ingressus est, atq; inter arterias & uenas in iugulo repit, ab interiori ipsius latere<sup>a</sup> modò tres,<sup>b</sup> modò duos inuicem mox succedentes diffundit ramulos<sup>c</sup> reuersiuū dextri lateris neruum cōstituentes. Ramuli enim isti ad<sup>d</sup> arteriam quæ in dextrā alam exporrigitur, ueluti ad trochlei rotulam reuoluti, simul coeunt, neruumq; unum efformant, ad dextrum asperæ arteriæ latus sursum excurrentem. Quum primū enim ex illis ramulis (quorum loco interdum simplex uisitur) unus cōflatur neruus, qui dextrum asperæ arteriæ latus petit, & membranæ interuentu ipsi adnexus ad dextrum usque laryngis latus properat<sup>e</sup> glandulæ incumbens, quæ alijs glandulis neque colore, neque substantia respondens laryngis radici hîc in dextro latere (uti in sinistro altera) adnascitur. Illico autem atque neruus laryngem contingit, in plures partitur soboles, in sui lateris musculos digerendas. Qui uerò illi sint, posteaquam sinistram recurrentem neruum sermone ad sinistram laryngis latus deduxero, subiungam. Sinister itaque sexti paris neruus iam in thoracis cavitatem ingressus,<sup>f</sup> arteriæ in sinistram manum propagatæ ramulos, qui sursum reflecterentur, exporrigere nequit, quòd ea obliquè sursum, non autem dextræ arteriæ modo, transuersim, in alam contendat. Haudquaquam enim æquè tuta ad obliquum atq; transuersum, chordæ alicuius reflexus perficitur. imò hæc si ad obliquum baculum reuoluitur, sensim sursum conscendit,

Sinister recurrens.

a P. et 2. fig. u. l.  
b 6 fig. lib. 6 b.  
c Q. Q. 2. fig. m.  
d E. si. cap. 12 lib. 3. Y.

e M.

f C. si. ca. 11 lib. 3. D.

dit, eandem reflexus sedem nunquam seruans: ac proinde sinister neruus tantisper uersus cordis basim descendit, quousque extra cordis inuolucrum arteriæ magnæ contingat<sup>s</sup> truncum, qui deorsum ad spinam explicatur. Atque hîc mox<sup>h</sup> tres, aut etiam<sup>i</sup> pauciores à neruo educuntur surculi, qui ad arteriæ truncum, quâ is ad spinam deflectitur reuoluti, inuicem ununtur, <sup>k</sup> sinistrumq; recurrentem neruum constituunt. qui sursum properans, membranæ beneficio asperæ arteriæ sinistro lateri attenditur: ac cùm primùm laryngem contingit, non minus quàm dexter neruus in ramos deriuatur, qui omnes in sui lateris musculos deorsum capita habentes cessant. Sunt autem hi, si utriusque lateris musculos iunxeris, quatuor, secundæ cartilagini tertiã neccentes, quorum beneficio tertia cartilago retrorsum atque in latera ducitur, & laryngis<sup>m</sup> lingula adaperitur. Præterea<sup>n</sup> duo tertiã cartilaginem primæ iungentes, qui laryngis rimulam, seu lingulam claudunt, ac soli propemodum tunc expirationi obstant, quum egerentes ui spiritum retinemus, ac interim quantum possumus, cæteris musculis expirationem molimur. His præter alios nonnullos accedunt linguæ<sup>o</sup> musculi, ab ossis<sup>p</sup> referentis medio ut linguam moueant pronati. Quum enim præsentis musculi inferiùs sua fortiuntur capita, atq; deorsum necessariò mouendũ corpus attracturi erãt, necessum quoq; esse credimus, ut animalis spiritus ab inferioribus partibus sursum quodãmodo ipsis duceretur. Quod quanta industria immẽsus corporis nostri Opifex in horum neruorũ conuolutione molitus fuerit, & si ex ipsa dissectione, & succincta hac neruorum distributionis narratione, & illa quã antea exhibuimus tabula dignoscere possis: nihilo minus Galenum, qui hos neruorum inflexus omnium primùm ab ipso inuentos meritò gloriatur, adeundum hortor. Qui in septimo de Partium usu, ueros Deo celebrat hymnos, magisq; attentam requirit mentem, quàm si Eleusiniã & Samothracia, uel aliam quancũq; celebrationẽ diuinã, æquis auribus astans, intentusq; ijs quæ fiunt dicuntur que à sacerdotibus, audias. Iure enim Galenus sibi persuadet, celebrationẽ inibi traditam his nulla parte inferiorem esse, neque minus ostendere incredibilem sapientiam & prouidentiam uirtutẽque omnium conditoris Dei.

Porrò sexti paris nerui postquam reuersiuos exprompsere, ac iam cordis basim spectant, ramulos notatu dignæ crassitudinis<sup>p</sup> in pulmonũ tunicam<sup>q</sup> & membraneum cordis inuolucrum dispergunt. Item à ramulis sinistram cordis inuolucrum implicantibus, atque à sinistro sexti paris neruo depromptis, surculus quidam cordis inuolucrum inibi permeat, ubi id sinistro lateri<sup>r</sup> arterialis uenæ unitur. Atque hîc surculus oppidò quàm tenuis, & non nisi accuratissimè sectionem administrantibus obuius, ipsi arteriali uenæ adnascitur, et ad sinistrum ipsius latus uersus posteriora tamen magis exporrectus, in cordis basim fertur, inibi mox in soboles capillorum modo gracillimas consumptus, ac cordis basis superficiei uix proprius. Qua autem ratione illum nimis quàm tenuem neruulum adinuenias, ad sexti libri calcem sedulo exequar, ibidem cordis ipsiq; subministrantium organorum sectionem pertractaturus. Cæterum quod ex neruis sexti paris<sup>s</sup> reliquum est, deorsum ad stomachum deferitur: ac dexter quidem dextro ipsius attenditur lateri, sinister autem sinistro. Mox uerò atque hi nerui stomacho membranæ interuentu laxè adnectuntur, singuli in binos partiuntur ramos, adeò obliquè secundum stomachum conuolutos, ut dextri nerui rami sinistram ipsius sedem in progressu obtineant, sinistri autem rami dextram sedem amplectentur. Atque ita quatuor præsentis rami septum transuersum unã cum<sup>t</sup> stomacho permeant, nullos prorsus in transgressu septo surculos offerentes. Verùm sparsa admodum serie superius uentriculi os<sup>x</sup> ambiunt, contexuntq; ramos in priora & posteriora corporis uentriculi spargentes. Ab ijs ramis qui dextrum huius orificij latus implicant, <sup>y</sup> propago utcunque insignis depromitur, quæ per uentriculi superiora secundum ipsius latitudinem inferius uentriculi orificium accedit, in progressu anteriori posterioriq; uentriculi sedibus soboles quasdam diffundens.

Quum uerò illa propago inferius orificium superauit, uenæ portæ instrata in iecoris cauum<sup>z</sup> properat, ibidem in iecoris membranam tunicam<sup>z</sup> ue absumenda. Dextri nerui sexti paris ramus, quem ante recurrentium neruorum principia costarum radicibus sub tunica costas succingente exporrigi, aliorumq; neruorum per costarum interualla excurrentium<sup>b</sup> cõgressu

Reuersiui  
nerui cur sa  
li.



QVONIAM Galenus in horum neruorum descriptione, quemadmodum & nonnunquam a libi, mentionem facit instrumenti glosficomi, nos lectori non incommodaturos duximus, si hunc characterem F, in quo id instrumentũ obiter exprimitur, hic interijceremus: unã cũ E, quo instrumentum delineatur brachij, sed potissimum femoris luxationibus restituendis idoneum. Licet hæc alio libro ac argumento tractanda putemus.

Reliqua sexti paris in thoracis amplitudine series.

Sexti paris series in nutritionis organa.

augeri docuimus, simulatq; septum transuersum unà cum grãdi arteria prætergressus est, propagines diffundere incipit, ac primam quidem inferiori membranæ omenti offert transuersim iecoris cauum aduentem. Propago hæc in ipso ductu inferiori membranæ omenti ramum exhibet, qui deorsum tensus, atque in furculos dissectus, tum ipsi membranæ omenti in dextra parte implicatur, tum etiam colo intestino, ubi id huic membranæ tanquam ad mesenterium committitur. Deinde alius ramus ab illa propagine duodeno intestino, & ieiuni initio deducitur adeò gracilis, ut interdum conspici nequeat. Post hunc longè crassior superiori membranæ omenti depromitur, qui dextram sedem fundi uentriculi perreptans, multas soboles uentriculo & ipsi omento communicat. Quod autem primæ illius propaginis adhuc superest, iecoris cauo & bilis uesiculæ furculos præbet. Secundam uerò propaginem sexti paris ramus dextri lateris costarum radicibus attensus, in dextrum renem & pinguem membranam ipsi obductam digerit. Tertiam porrò dictis iam grandiore diffundit ad dextram mesenterij sedem, & in intestina mesenterio hîc connata spargendam. Quod autem eius rami reliquum est, subinde in uesicam, & mulieribus in uteri fundum dextra ex parte cessat. Vesica enim & uterus quoque suos neruos à dorsali medulla in sacro osse deducta mutuantur. Ad eundem ferè modum sinistri sexti paris nerui ramus costarum exporrectus radicibus digeritur. Propaginem enim inferiori membranæ omenti largitur transuersim in lienis cauum porrectã, quæ in progressu anteaquam lienem contingit, duos diffundit furculos in humiliorem omenti membranam, & colum intestinum quâ uentriculo hîc attenditur, dispersos. Deinde aliam sobolem emittit illis furculis crassiorem, quæ sinistram fundi uentriculi sedem perreptans, uentriculo ipsiq; superiori membranæ omenti (qua etiam soboles ipsa suffulcitur) per multa germina deriuat. Mox quoque à propaginibus lienis cauo se inferentibus, exiles ramuli sinistram uentriculi latus accedunt, illis concomitati uenis ac arterijs, quas à lienem petentibus uasis huc reflecti, antea diximus. Secundam propaginem ramus ille sinistris exporrectus costis, mesenterio & sui lateris intestinis offert, & post hanc tertiam sinistro reni exhibet, ac demum ipsius reliquo sinistram uesicæ ac fundi uteri sedem interdum amplectitur. A propaginibus in mesenterium sparsis, interdum cum feminalibus uenis & arterijs furculos ad testes usq; deductos animaduerti, atq; hæc sexti paris neruorum cerebri est series.

c 3 fi. 7. De  
in pectus  
riacim 3  
4 fi. li. 5. n.  
bi cū uena  
arteria  
horu neruo  
rum occur  
rit series.  
d 2 fi. 2.  
e 2 fig. a.  
f 2 fig. b.  
g 2 fi. 8.  
h 2 fig. 13  
lib. 5.  
i 20 fig. 7.  
5 T.  
k 2 fig. 1.  
l 2 fig. 1.  
m 2 fi. 1. &  
huius pro  
paginis se  
riem petes  
ex 3, 4 &  
14, 15 fig.  
lib. 5.  
n 2 fig. 1, 1.  
o 2 fig. 1.  
p 2 fi. a.  
q 15 fi. lib. 5  
88.  
r 2 fig. a.  
s a.  
t u.  
u 22, 23 fig.  
lib. 5, x, 1,  
47.

DE SEPTIMO PARI NERVORVM  
cerebri. Caput X.



NERVORVM cerebri septimum ac ultimum par, uti cæteris paribus durius est, sic quoq; ex duriori enascitur principio. incipit enim aliquot inuicem distantibus furculis, à dorsali medulla, ubi modò caluariam est egressura. Hinc in anteriora modicè tensum, & ipsius furculis in unum coeuntibus, per foramen procidit, sibi priuatim exculptum. Simulatque uerò septimum id par caluariam superauit, sexto cohaeret pari, & propagines aliquot dispensat musculis qui à processibus stylum imitantibus principium ducunt. ex quorum numero est alter tertij paris musculorum ossi u referenti peculiarium, isq; qui inferiorem maxillam deorsum trahit, & alius linguæ proprius. Septimum par hinc ad linguæ usque radicem descendens, in plures diducitur soboles, quæ in linguæ musculos, & ossis u referentis, & in omnes laryngis musculos superius non connumeratos implicantur, eorumque musculorum motibus præsumt. Verùm præter illas soboles, septimum par non minimam ipsius portionem sexto pari neruorum cerebri ad linguæ radicem inibi offert, sextum par illa portione adaugens.

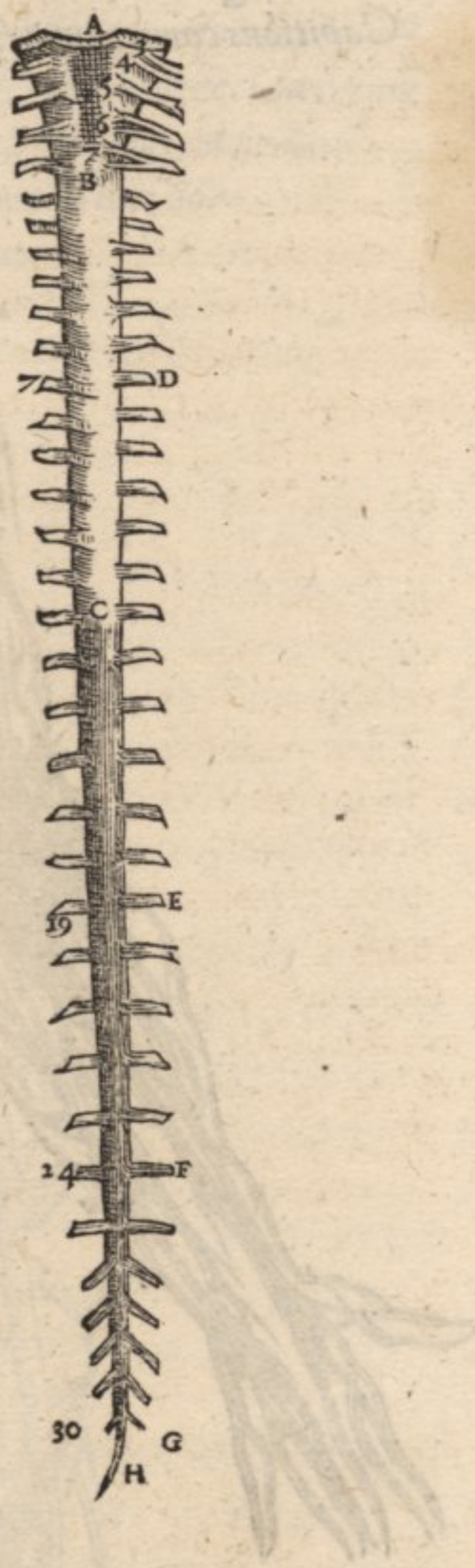
a 1, 2 fi. 1, 2  
9, 14 fi. 1.  
70.  
b 1, 2 fig. E.  
c 3 fi. ca. 11  
lib. 1. d.  
d 1, 2 fig. e.  
e 2 fi. f.  
f 4 mus. 11.  
Q. & 114.  
H. 1. & 12  
fi. ca. 19 h.  
2 F.  
g 2 fig. v.  
h 2 fig. o.

PRIMA

DE HVMANI CORPOVIS FABRICA LIBER IIII. 331  
 PRIMA TRIVM FIGVRARVM QVAE  
 SVBSEQUENTIBVS CAPITIBVS  
 communes habentur.

**P R A E S E N S** figura duabus modò consequenti-  
 bus tabulis, quæ neruorum à dorsali medulla prodeuntium nu-  
 dam seriem ostendunt, potissimum subseruit. Hac namque so-  
 la dorsalis medulla, quam uulgo nucham dicimus, ab ea sede  
 qua è cerebri basi principium sumit, ad extremum ipsius us-  
 que finem, ex humiliori sacri ossis sede procidentem deli-  
 neatur.

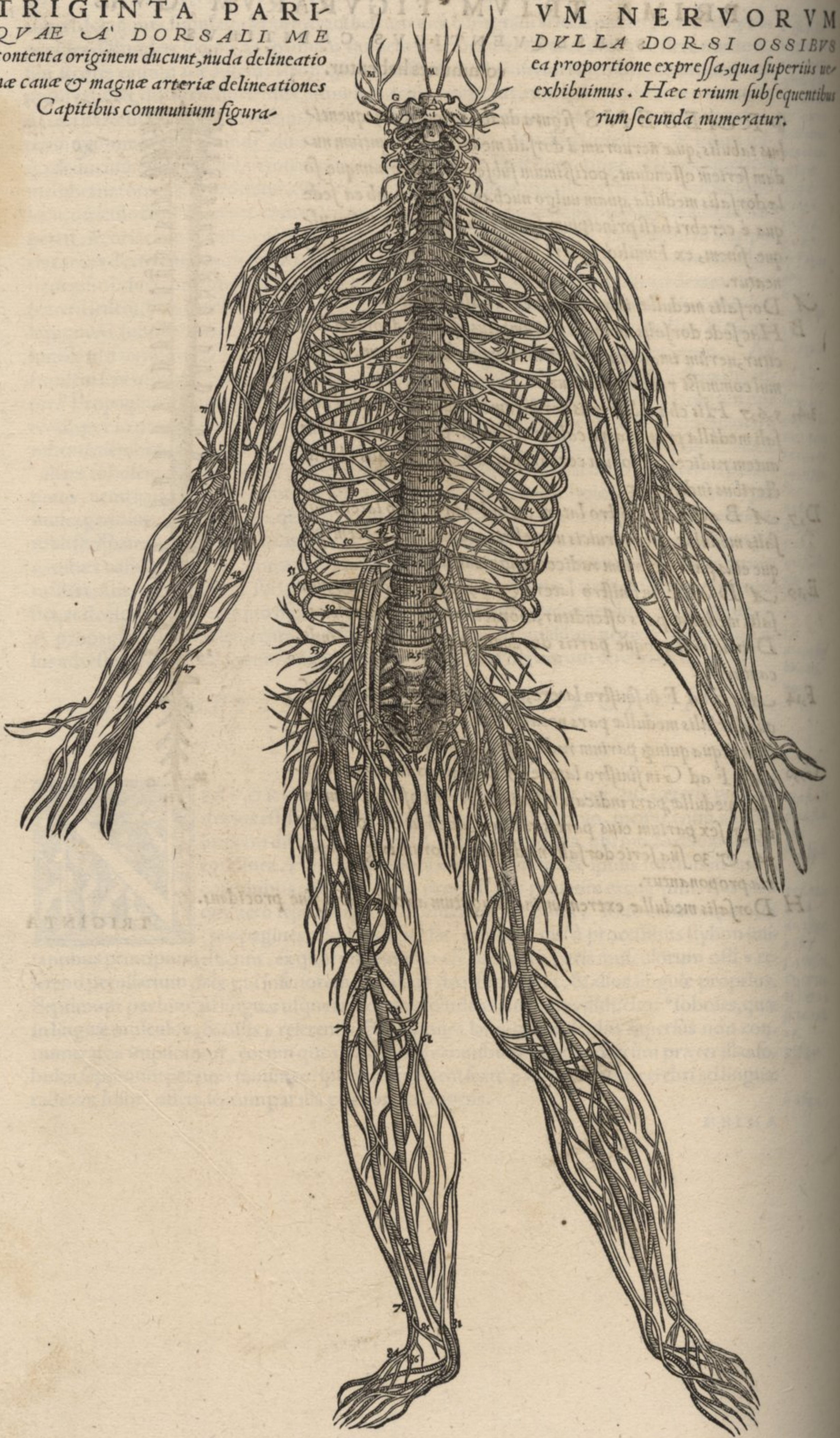
- A** Dorsalis medullæ initium è cerebri basi pronatum.  
**B** Hac sede dorsalis medulla non amplius simplex deorsum du-  
 citur, uerùm imaginem refert multorum funiculorum, qui si-  
 mul commissi rectà tenduntur.  
**34, 5, 6, 7** His characteribus neruorum radices notantur, à dor-  
 sali medulla priusquam è caluaria labatur prodeuntium. Sunt  
 autem radices hæ eorum cerebri parium, quæ singulis chara-  
 cteribus indi- antur.  
**D, 7** **A B** ad **D** in sinistro latere, & ad **7** in dextro latere dor-  
 salis medullæ pars cervicis uertebri contenta, et septem quo-  
 que eius partis parium radices insigniuntur.  
**E, 19** **A D** ad **E** in sinistro latere, & à **7** ad **19** in dextro, dor-  
 salis medullæ pars ostenditur, thoracis uertebri complexa.  
 Deinde eius quoque partis duodecim parium radices indi-  
 cantur.  
**F, 14** **Ab E** ad **F** in sinistro latere, & à **19** ad **23** in dextro us-  
 que dorsalis medullæ pars notatur, lumborum occupans uerte-  
 bras, à qua quinq; parium radices principium ducunt.  
**G, 30** **Ab F** ad **G** in sinistro latere, & à **24** ad **30**, in dextro dor-  
 salis medullæ pars indicatur, senis sacri ossis ossibus conten-  
 ta, & sex parium eius partis radices, adeò ut **7**, & **19**, &  
**24**, & **30** sua serie dorsalis medullæ neruorum triginta pa-  
 ria proponantur.  
**H** Dorsalis medullæ extremum inconiugatum ab ossis sacri fine procidens.



TRIGINTA

TRIGINTA PARI-  
 QVAE A DORSALI ME  
 contenta originem ducunt, nuda delineatio  
 nae cauae & magnae arteriae delineationes  
 Capitibus communium figura-

VM NERVORVM,  
 DVLLA DORSI OSSIBVS  
 ea proportione expressa, qua superius ve  
 exhibuimus. Haec trium subsequentibus  
 rum secunda numeratur.



TERTIA TRIVM FIGVRARVM SVBSEQVENTI

BVS CAPITIBVS COMMVNIVM, QVAE OSSIVM DORSI

cōtextum posteriori facie ita commonstrat, atq; modò præcedens eundem anteriori facie oculis

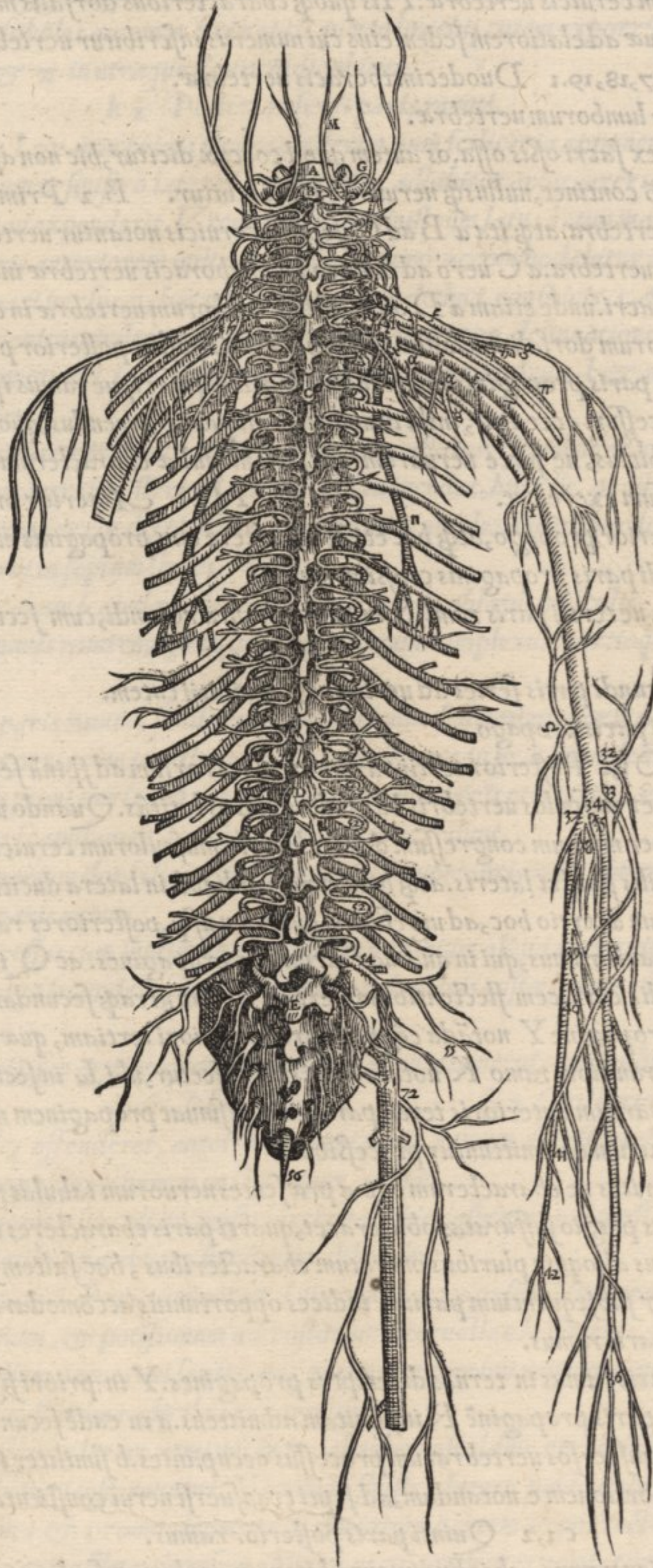
subijcit. Dein uniuerſa dorsalis medullæ neruorum series hac figura depingitur, quæ superiori

figura minus oculis subiacet, et cui characteres nõ satis cõmodè illic ascribi potuere. Cæterùm

in utriſq; figuris dorsalem medullam adhuc in dorſi ossibus repositã finximus, ut neruo-

rum parium numerus & egressus in procinctu ocuus esset, quodq; iam dor-

ſalis medullæ ossibus liberæ effigiem proposuimus.



CHARAC

CHARACTERVM DVARVM QVIBVS DORSALIS MEDVLLAE NERVORVM SERIES EXPRI-  
mitur figurarum Index.

QVONIAM praesens characterum index duabus figuris habetur communis, & non nulli characteres utrisq; communes, alij peculiare sunt, non inopportune has notas 1,2 pro characterum ratione illis subscribam. et licet numeri characteres in figuris sint obuij, illis subiungendis notis parum obscuritatis accessurum arbitror.

- A** 1,2 Dorsalis medullae sedes, qua primum uertebras ingreditur.  
 1,2,3, 4,5,6,7.1 Septem ceruicis uertebræ. His quoq; characteribus dorsalis medullae neruorum paria designantur, quæ ad elatiorem sedem eius cui numerus inscribitur uertebræ spectant.  
 8,9,10, 11,12,13,14,15,16,17,18,19.1 Duodecim thoracis uertebræ.  
 20,21,22, 23,24.1 Quinque lumborum uertebræ.  
 25,26, 27,28,29,30.1 Sex sacri ossis ossa. os autem quod coccyx dicitur, hic non appinximus, quia spinalem medullam non continet, nullusq; neruus ab ipso elabitur. **B** 2 Prima ceruicis uertebræ.  
**C** 2 Prima thoracis uertebræ. atq; ita à **B** ad **C** septem ceruicis notantur uertebræ.  
**D** 2 Prima lumborum uertebræ. à **C** uero ad **D** duodecim thoracis uertebræ indicantur.  
**E** 2 Principium ossis sacri. unde etiam à **D** ad **F** quinque lumborum uertebræ in conspectum ueniunt.  
**F** 2 Primi paris neruorum dorsalis medullae iam in uertebris posita posterior propago.  
**G** 1,2 Posterioris primi paris propaginis series. notatur autem praecipue ramus ipsius transuersum primae uertebræ processum accedens, inibi in musculos aliquot digerendus, quos in Capitulo contextus serie explicabimus, ne forte neruorum dorsalis medullae characterum explicatio alioquin proluxa, in immensum excresecat. **H** 1 Anterior primi paris propago.  
**I** 2 Secundi paris posterior propago, atq; hoc etiã characterem eius propaginis minor ramus insignit.  
**K** 2 Posterioris secundi paris propaginis crassior ramus.  
**L** 2 Commixtio coitus uel tertij paris rami, **S** in prima figura notandi, cum secundi paris ramo **K** iam indicato.  
**M**, **M** 1,2 Crassioris secundi paris series ad uerticis & occipitij cutem.  
**N** 1 Anterior secundi paris propago.  
 3.1 Tertium par. **O** 1,2 Posterior tertij paris ramus retrorsum ad spinam secundae ceruicis uertebræ reflexus, ac inter musculos uertebris hac sede adnatos latitans. Quando uero spinam contingit, extrorsum fertur per mutuum congressum dextri lateris musculorum ceruicis posteriora occupantium cum musculis sinistri lateris. atq; hinc rursus oblique in latera ducitur. Hunc sanè ductum omnium parium à tertio hoc, ad uigesimum quartum usq; posteriores rami imitantur.  
**P** 1 Anterior tertij paris ramus, qui in quatuor dirimitur propagines. ac **Q** in priori figura primam indicat musculus ceruicem flectentibus insertam. **R** in utraq; secundam propaginem, quæ cum quarti paris propagine **Y** notanda cõgreditur. **S** in priori tertiam, quæ posterioris secundi paris propaginis grandiori ramo **K** notato inibi commiscetur, ubi **L** in secunda figura scripsit. **T** mus. **T** in utrisq; quartam anterioris tertij paris rami insinuat propaginem musculis insertã, qui transuersis uertebrarum committuntur processibus.  
 4.1 Quartum par. **V** eritus ne characterum copia praesentes neruorum tabulas ne utiquam profecto casu partas, nec alijs plagio suffuratas obliteraret, quarti paris characteres in sinistram latem reieci, ut dextrum latus alioquin pluribus oneratum characteribus, hac saltem sede liberum esset, ipsiq; quinti paris & subsequentium parium indices opportuniùs accommodarentur.  
**V** 1,2 Posterior quarti paris ramus.  
**X** 1,2 Anterior quarti paris ramus in ternas diremptus propagines. **Y** in priori figura indicatur, prima propago, tertij paris propaginẽ **R** insignitam admittens. **a** in eadẽ secunda propago in musculos dispesata, transuersos uertebrarum processus occupantes. **b** similiter in priori tertiam propago, quinti paris portionem **e** notandam, ad septi transuersi nerui constitutionem accedens.  
 5.1 Quintum par. **c** 1,2 Quinti paris posterior ramus.  
**d** 1,2 Quinti paris anterior ramus, ab ipsius interno latere ramulum musculis ceruicem flectentibus exporrigenens, qui inter **d** & characterem **6** est conspicuus.  
**e** 1 Propago anterioris quinti paris rami, maximam constituens portionem septi transuersi nerui.  
**f** 1,2 Anterioris

f<sub>1,2</sub> Anterioris quinti paris rami propago, quæ inter musculos occultata ad summum perreptat humerum. Characteres illi in secunda hoc modo r, r conspicui, huius propaginis soboles notant, musculis scapulam attollentibus oblatis.

g<sub>1,2</sub> Propaginis f notatæ ramus in cutem exporrectus, quæ summum integit humerum, & musculum quo brachium attollitur.

b<sub>1,2</sub> Propaginis f notatæ ramus musculi brachium attollentis parti insertus, quæ à clavicula & summo humero, quæ is claviculæ articulatur, principium ducit.

i<sub>1,2</sub> Propaginis quam f insigniuimus ramus, brachiū attollentis musculi parti insertus, quæ à scapula spina exorditur: soboles autem rami i notati quæ in brachij cutem exporrigitur, cum brachij neruorum notis π & π in utraque figura indicabitur.

6.1 Sextum par. k 2 Posterior sexti paris ramus.

l<sup>m</sup> Nescio qua incuria l & m in prima figura omiserim, num scilicet in apponendis characteribus eos præterierim, quum in sinistro latere fortassis illos adhibitos arbitrarer: an uero appositos sculptor non expenderit. Vt cunque sit, ad sinistrum latus e, tuo Marte adscribes l, ut sexti paris anteriorem indices ramum. m uero accommodabitur illi surculo, quem à sexto pari uersus n, hoc est septi neruum, deduci conspicis. Atque id figura hic inserta monitus, multò præstiteris facilius, quàm ego, delineationem forte uitiaturus, & nihil interim promoturus, iam sculpta ac prælo subiicienda tabula l & m cæteris characteribus adijcere possem.



n<sub>1,2</sub> Septi transuersi neruus ex tribus surculis b, e & m conflatus. Quod uero utriusque lateris neruus & in priori figura & in posteriori obliquo ductu incedat, hinc fit, quod intersepientes thoracem membranæ propter cordis inuolucrum quod inibi amplexantur, hac sede extuberant.

o<sub>0,1</sub> Septi transuersi nerui in septum series.

p 2 Sexti paris ramus cauam scapulæ sedem petens, & uarijs oblatus musculis.

q<sub>1,2</sub> Anterioris sexti paris rami cum proximorū pariū ramis implexus, portioq; brachiū accedens.

7.1 Septimum par.

r 2 Posterior septimi paris ramus, similiter atque alij huius sedis rami sparsus.

s 1 Congressus septimi paris cum proximis paribus, qui neruos in brachium deducit.

t<sub>1,2</sub> Propagines sunt septimi paris, seu potius nerui brachium petentis tertij, ac r notandi, quæ in huius sedis musculos scapulam & brachium mouentes accedunt.

8.1 Octauum par, seu parium dorsalis medullæ in thoracis uertebriis repositæ primum.

u 2 Posterior octauum paris ramus.

x<sub>1,2</sub> Octauum paris congressus cum septimo pari, à quo in brachium aliqui exporrigitur nerui.

y 1 Octauum paris propago secundum superiorem primæ thoracis costæ sedem ad pectoris usque summum prorepens.

z<sub>1,2</sub> Surculi octauum paris, seu potius quarti brachium adeuntis nerui, qui in huius sedis musculos diffunduntur.

9.1 Nonum par.

β 2 Posterior noni paris ramus.

α 1 Ne γ uicinum ipsi γ offenderet, anteriorem noni paris ramum δ insigniuimus, hic quoque notantes eius rami propaginem primæ costæ exporrectam.

ζ 1 Propaginis δ insignitæ surculi, in musculos thoraci hic instratos protensi. Verum huiusmodi surculi in subsequenti paribus exprimentur dilucidius.

10, 11, 12, 13, 14, 15, 16, 17, 18, 19.1 Paria neruorum à nono pari ad uigesimum usque notantur, quibus eadem penè propaginum, & potissimum ad costarum interualla est series.

11, 12.1 Surculi intercostalium neruorum sexti paris neruorum cerebri ramum augentes, qui sub tunica costas succingente costarum radicibus exporrigitur.

11, 12.1 In dextro prioris figuræ latere rami notantur, ab intercostalibus neruis in musculos uaria serie excurrentes, qui thoraci insternuntur. Verum in sinistro latere paulo expressius eiusmodi ramos insigniuimus. Nam i & i ramos indicant in elatiorem partem exporrectos musculi brachium

pectoris adducentis, cuius fibræ deorsum oblique, ut & præsentis rami, porriguntur. u uero &

λ, λ. κ rami indicantur in humiliorem eius musculi sedem excurrētes, ac oblique sursum reflexi. Por

μ, μ. rō λ & λ rami ostenduntur, oblique descendentem abdominis musculo exporrecti. μ & μ rami insinuantur in musculum propagati, cuius ope brachium uersus dorsum humiliora ducitur. At

o eiusmodi



eiusmodi uarij spectatuq; iucundissimi ramulorum ductus & inflexus ex ipsa potius sectione, quam hinc ubi omnes delineari nequeunt, obseruandi ueniunt.

- v 1 In dextro latere v ponitur, indicaturum nerui sobolem papillæ elargitam.
- o, o 1 Ramuli à decimo octauo pari & decimonono, principii accedentes musculi femur mouentiū sexti.
- π, π 1 Primus neruus brachium accedens, qui in externæ brachij sedis cutē digeritur. Verum in utraq; figura ꝑ secundus brachium subingrediens neruus erit, τ tertius, ϕ quartus, \* quintus, & sextus.
- ρ 1, 2 Secundus brachium petens neruus, quem Galeno plus satis tribuens, graciliorem quam oportuit expressi, secus quam in figura huius libri calci insuta.
- σ, σ 1 Secundi nerui propagines, quæ capitibus anterioris cubitum flectentium musculi digeruntur.
- τ 1, 2 Tertius brachium accedens neruus. Quod uero secundus & tertius neruus paulo magis quam natura se habent in brachij exteriora delineati sint, in hoc factum putato, ut nerui inuicē in pictura magis quam natura distantes, omnia ad amussim oculis subijciant.
- υ 1 Tertij nerui propago in cutem excidens, inter musculum pectori brachium adducentem, & eum qui brachium sursum ducit.
- ϕ 1 Tertij nerui ramulus capiti oblatu, musculi cubitum flectentium posterioris.
- χ 1 Tertij nerui propago, in cutem anterioris brachij sedis diffusa.
- ψ 1 Hic congressus tertij nerui portionis cum secundo notatur. uerum iam sæpius obseruauimus tertium neruum à secundo augeri, uti in figura etiam pinxi, quæ huius libri calci adhibetur.
- ω 1 Secundus neruus post congressum ipsius portionis cum tertio neruo deorsum prorepens.
- Γ 1 Secundi nerui surculus capiti exporrectus oblongi, & radium in pronum ducentis musculi.
- Δ 1 Nerui secundi ramus secundum radium ad brachiale usq; properans, ac externam primi pollicis internodij sedem sub cute inibi ascendens, ubi humiliter Δ reponitur.
- Θ 1 Nerui secundi ramus, iam dicto ac Δ insignito crassior: qui mox in duas propagines, Λ nimirū & Ξ diuiditur.
- Λ 1 Rami quem Θ insigniui elatior propago, sub cute secundum internum latus repens musculi oblongi, & radium in pronum ducentis.
- Ξ 1 Rami Θ insigniti inferior propago.
- Π, Σ 1 Inferioris illius propaginis Ξ notatæ duo præcipui rami, secundum internam cubiti sedem ad uolam usq; frequenter exporrecti, quemadmodum & in dextra delineatum est manu.
- ϕ 1, 2 Quartus brachium subiens neruus. Huius nerui propagines etiam si accurate in utraque delineatæ sint figura, posteriori tamen duntaxat characteres adhibiturus sum, ne prior figura plus satis hic obfuscetur.
- ψ 2 Quarti nerui propagines musculis interdum extendentibus diffusæ.
- Ω 2 Quarti nerui ramus in cutem posterioris brachij & cubiti articuli sedis exporrectus.
- 32.2 Quarti nerui propago cutem accedens humiliori sedi externi lateris brachij obductam.
- 33.2 Quarti nerui soboles in exterioris cubiti regionis cutem ad brachiale usq; protensa.
- 34.2 Diuisio quarti nerui, quæ iam externo humeri tuberculo insidet.
- 35.2 Elatior dictæ modò diuisionis ramus.
- 36.2 Elatioris rami 35 notati, in exteriorem pollicis, indicis & medij sedem propaginum series.
- 37.2 Demissior ramus diuisionis 34 indicatæ, qui ulnæ exporrigitur.
- 38.2 Propagines commonstrantur demissioris rami 27 insigniti, quæ musculis inseruntur, ab externo humeri tuberculo initium ducentibus.
- 39, 40, 41. 2 His notis propagines notatur demissioris illius rami qui ulnæ exporrigitur, quas offert triū musculorum initijs, ab externa ulnæ regione secundum ipsius longitudinem pronatis.
- 42.2 Rami illius ulnæ exporrecti, ac 37 insigniti finis, ac surculi, quos articulo brachialis cum cubito præbet.
- \* 1, 2 Quintus brachium ingrediens neruus.
- 43.1 Tertij & quinti brachii accedentiū neruorū series, in musculos internā cubiti sedē occupantes.
- 44.1 Tertij nerui ramus radio exporrectus, ac postmodum in internam sedem pollicis, indicis & medij digestus.
- 45.1 Quinti nerui ramus ulnæ attensus, & propagines deriuans internæ sedi minimi digiti, & anulæ ris, & medij.

- Rami illius qui ulnæ attenditur, ac 45 insignitur, propago externæ sedi minimi digiti, & anu-  
 46.1 laris, & mediæ oblata.
- 47.2 Sextus in brachium pertinens neruus.
- 47.1 Sexti nerui finis, non procul à brachialis cum cubito connexu desinens.
- 48, 48.1 Surculi passim à sexto neruo in cutem, cui is exporrigitur, excurrentes.
- 20, 21, 22, 23, 24.1 Quinq; paria neruorum è lumborum uertebri egredientium.
- 49, 49.1 A uigesimo pari principium ducens ramus, cum seminali arteria ad testem exporrectus.
- 50, 50.1 Series neruorum per abdominis musculös.
- 51.1 Rami à neruis qui abdominis musculis offeruntur, in musculum excurrentes, quo brachium uer-  
 sus dorsum humiliora ducitur.
- 52, 52.2 Posteriores rami neruorum è lumborum uertebri procedentium. Porro ramuli qui in priori fi-  
 gura hos characteres 20, 21, 22, spectant, illi sunt qui ramum augent sexti paris neruorum cere-  
 bri costarum radicibus exporrectum, ac etiam ramuli sunt digesti in principium sexti femur mo-  
 uentium musculi. Ramuli autem 23 & 24 spectantes, illi sunt qui musculis hanc dorsum partem fle-  
 ctentibus offeruntur.
- 25, 26, 27, 28, 29, 30. 1 Sex sacri ossis neruorum paria. Ramuli illi qui numero proximi sunt, illi cense-  
 tur, qui uesicæ & uteri quoq; ceruicibus implicantur, aniq; musculos pariter accedunt.
- 53.1 Primi paris ossis sacri, seu uigesimi quinti paris propago, internæ ilium ossis sedi, ipsiq; adeo  
 abdominis musculis hinc ab ilium osse prodeuntibus exporrecta.
- 54.2 Vigesimi quinti paris propago, gibbum ossis ilium accedens, & musculis inibi cluniumq; cuti ra-  
 mos offerens. Huc & à subsequentibus paribus ramuli pertinent.
- 55.2 Ramus est propaginis 54 insignitæ, qui hic musculis offertur.
- 56.1, 2 Dorsalis medullæ terminus absq; coniuge, indiuisusq; procidens.
- 57.1 Primus femur subiens neruus.
- 58.1 Primi femoris cruris ue nerui ramus cutem accedens.
- 59.1 Primi cruris nerui portio musculis implicita.
- 60.1 Secundus in crus prorepens neruus.
- 61.1 Secundi cruris nerui ramus, secundum internam femoris & tibiæ sedem ad summum usq; pedem  
 sub cute prorepens.
- 62.1 Rami 61 insigniti, in pedis summum distributio.
- 63.1 Rami 61 insigniti, notatu dignæ soboles cuti anteriorem genu sedem ambiendi digestæ.
- 64.1 Secundi crus petentis nerui portio, femoris profundiora subintrans.
- 65.1 Portionis illius quam 64 notauimus ramus facile primarius, ac quinto femur mouenti insertus  
 musculo.
- 66.1 Tertius in femur pertinens neruus.
- 67.1 Tertij crus petentis nerui soboles, in musculos digestæ, pubis ossis foramen occupantes.
- 68.1 Tertij femoris nerui ramus in cutem exporrectus.
- 69.1 Tertij femoris nerui portio in alto permanens, & musculis implicita.
- 70.1 Præcipua modo dictæ portionis soboles musculo distributa tibiam mouentium secundo.
- 71.1, 2 Quartus, idemq; crassissimus in femur procedentium neruus.
- 72.1, 2 Quarti nerui propago in posterioris femoris sedis cutem magna ex parte diffusa.
- 73.1 Quarti nerui soboles in musculorum capita depromptæ, quorum origo à coxendicis ossis appen-  
 dice pendet.
- 74.1 Quarti nerui ramus, primum quarti tibiam mouentis musculi portioni à femoris osse principium  
 ducenti oblatus, ac mox in cutem excurrentes, quæ inferiori sedi obducitur, posterioris regionis  
 femoris & genu articuli.
- 75.1 Rami quarti crus petentis nerui, qui capitibus offeruntur musculorū, ab inferioribus femoris ca-  
 pitibus principium ducentium.
- 76.1 Quarti nerui in duos crassitie impares ramos diuiso, quam inter humiliora femoris molitur  
 capita.
- 77.1 Gracilior ac exterior dictæ modo diuisionis truncus.

- 78,78.1 Exterioris trunci propago, cutem subiens externæ tibiæ sedi obductam.  
 79.1 Exterioris trunci propago cuti subtensa, anteriorem tibiæ sedem ambiens.  
 80.1 Interior crassiorq; truncus magnæ quarti nerui diuisionis.  
 81,81.1 Interioris trunci propago cuti tibiam posteriùs integenti substrata.  
 82.1 Propago exterioris trunci, interiori trunco commixta.  
 83.1 Interioris trunci in pedis humiliori sede distributio.  
 84.1 Portio rami 78 notati, pedis superiora accedens.  
 85.1 Portio interioris trunci, quæ cuti exporrigitur anteriori sedi articuli obductæ, quo talus tibiæ articulatur.  
 86.1 Interioris trunci ramus, pedis superiora accedens, sed interim in alto latitans. Qua autem ratione interioris exteriorisq; truncorum series subinde uariet, in ipso decimiseptimi Capitis contextu sum explicaturus. Præter figuras, quarum modò indices expressi, subsequentibus Capitibus mirè ea confert, qua præsentis libro colophonem additurus sum. Quamuis enim illa non ad hunc librum, sed ad Epitome sit parata, quia tamen postremam & fortè etiam ueriores ipsam delineauit, non ab re me facturum duxi, eius notas aliquando in margine subsequentium Capitum ponere.

DE DORSALI MEDULLA, ET NERVO-  
rum ab ipsa prodeuntium numero. Caput XI.

Dorsalis me-  
dullæ ab ossi-  
medulla diffe-  
rentia.



Dorsalem me-  
dullam procre-  
andi neces-  
sitas.

Dorsalis qui  
munienda.

Ossibus.

Membranis  
inuolucris.

DORSALIS<sup>a</sup> medulla neruorum modo substantiæ cerebri à qua origine<sup>41</sup> sumit correspondens, quanto magis à cerebro recedit protenditurq; tanto (neruorum etiam ritu) compactior duriorq; efficitur. Variat enim plurimum ab aliorum ossium medulla impense humida, propemodumq; fluxili, siquidem hanc, & præcipuè ipsius substantiam molliorem pinguedini, uel adipi assimilabilem licet in ossium sinibus nutriendi humectandiq; gratia asseruato. Quapropter ex hac nullum prorsus neruum neq; durum neque mollem exoriri reperies. Quinetiam præsens medulla nec cerebri, aut dorsalis medullæ in uolucris obtegatur, nec præterea ipsi adeò dignæ notatu arteriæ ac uenæ obtenduntur. Quapropter etiam nulla ratione cerebro & dorsali medullæ similis est, neq; ulla illi cum sensus organis aut musculis communio existit. Quum interim dorsalis medulla non paruum cum musculis communionem sibi uendicat. Quippe si rerum Opifex hanc non produxisset, duorum alterum subsequeretur, aut enim omnes corporis partes capite inferiores, ac à<sup>b</sup> neruis sexti paris neruorum cerebri propagines nullas admittentes, motu destituerentur arbitrario, tristantium que sensu priuarentur: aut neruum in singulas partes à cerebro deriuari necessum esset. Verum si motu carerent, tunc homo non amplius animal, sed lapideæ luteæ uel responderet statuæ. A cerebro autem in singulas partes exiguum & grandem neruum porrigere, artificis esset neruorum securitatem nihili pendentis. Nam non solum gracilem neruum, ut qui rumpi confringi que possit, longo progressu deduci non erat tutum, uerum ne aliud quoddam ualidorum etiam organorum, & minus adhuc uenam aut arteriam. Hæ enim ut dorsalis medulla à propria origine grandes amplæq; enascentes instar caudicis in progressu uariè discinduntur, & quum corporis partibus appropinquant, furculos singulis partibus offerunt, qui materiam ipsis à principio oblatam communicent. Vnde etiam satius fuit dorsalem medullam uelut fluuium aliquem, ex fonte nimirum cerebro effluentem, per eam sedem qua transit geniculatim neruos tanquam sensus & motus arbitrarij uectores germinare, uti modò rerum Opifex probè est molitus. Cæterum quando dorsalis medulla instar alterius cerebri omnibus propemodum partibus sub capite positis censetur, hanc quoq; oportebat similiter ac cerebrum<sup>d</sup> duro & ferendis iniurijs pertinaci munimēto, ac uelut propugnaculo cingi. Cuiusmodi uerò id sit, in primo libro, dum dorsi uertebrearum structuram prosequeretur, abundè dictum est. Præterea duræ etiam membranæ dorsalem medullam amplexantur, ijs omnino specie respondentibus, quibus cerebrum obuoluitur, etiam si distantia inuicem non congruant. Crassam enim seu duram cerebri membranā à tenui in caluaria distare, gratia distentionis contractionisq; uasorum tenuis membranæ, & ipsius adeò cerebri, in septimo libro declarabitur. In uertebrearū autem sinibus, ubi membranæ dorsalem medullam ambiunt, dura tenuem contingit. Atque hoc uno inuicem membranæ pugnant; ac eo præterea, quod tertium quoddam inuo-

41 figura.

b1, 2 fig. ca. 2.

c fig. cap. 2  
lib. 3 B. fig.  
ca. 6. B. D.  
f. fig. ca. 11  
A.  
d fig. cap.  
14 lib. 1.  
e in priori  
bus si. li. 7.

inuolucrum egregie ualidum nerueum que duabus illis quæ dorsali obducuntur membranæ, extrinsecus circunducatur. Neque profectò incassum hæc molitur Natura: quippe quum dorsalis medulla quædam cum cerebro obtineat communia, quædam peculiaria: in communibus quidem communis est fabrica, in peculiaribus autem propria ac differens. Sunt porrò communia, substantiam corporis similem habere, & neruorum esse principium. Peculiaria uerò, moueri quidem cerebrum, ac pulsare naturali quodam motu, non secus atque cor: & cerebrum interrim immobili ossè comprehendi, non moueri uerò dorsalem medullam uertebis quæ mouentur inclusam. Meritò itaque ipsis pari ratione, duæ membranæ, dura nimirum & tenuis, circumuoluuntur: una quidem præcipuè, ut colliget simul uasa quæ in eis excurrunt, & totam eorum substantiam utcunque mollem constringat: alia, ut inuolucrum efficiatur, & à circumdatis ossibus muniatur, ipsa que etiam ossa & cerebrum & dorsalem medullam ambient, uelut propugnaculum quoddam & murus, sufficiens citra noxam excipere impetum eorum que aut secare, aut frangere, aut aliter nocere possunt. Cæterum quoniam cerebrum tenuisq; membranæ uasa pulsant crassam membranâ, tanto interuallo à tenui mēbrana in caluaria priuatim distat, quantum ipsis dum dilatantur, suscipiendis sat sit. Quoniam uerò dorsalis medulla non pulsatur, neque distenditur, utræque membranæ simul coeunt coalescuntq; ne minimum quidem mutuo distat. Porrò quod nullus qui sensu dignosci queat, motus capitis ossibus adsit, in uertebis uerò motus sit uariis, dorsali medullæ tertium id inuolucrum, cuius paulo antè meminimus, obductum uisitur. Nam nobis dorsum inclinantibus, ob id que etiam dorsali medulla necessario flexa tensa que, hæc promptè nullo eiusmodi inuolucro succincta frangeretur. At dorsalem medullam unicam (uti & cerebri sedes, à qua principium ducit, unica simplex que est) iuste à Natura factam esse, neminem latere arbitror, quum homini duo dorsa procreari fuisset planè ridiculum, atque ad plurimas actiones ineptum, quod que dorsalis medulla ualidior per uertebas simplex, quàm gemina prorepat. Quam uerò sit Galeni ratio uana, quæ cerebellum simplex esse docet, ut unica fieret dorsalis medulla, in septimo libro explicabimus. Quamquã sane & hoc loco hominis medulla dorsalis ueniat expendenda, si quidem per totam ceruicem & ad thoracis usque medium aliquando & inferius non nihil, simplex ac indiuisa mollis que adhuc deorsum fertur, neruos duntaxat geniculatim à se diffundens. Quum uerò thoracis mediū perrepsit, ut duris ac motui potissimum seruiantibus propagandis neruis idonea redderet, non simplex amplius, sed in innumeras secta soboles descendit, non aliter profectò quàm si fixæ quentes multas que tenuissimas chordulas simul rectâ tensas membranæ cuiuspiam illigares, ac deinde per singula foramina per quæ nerui prosiliunt, unam atq; alteram chordulam ex mutuo illo connexu tantisper distribuere, quousque unica tantum superesset chordula, dorsalis medullæ fini respondens. Ad eum nanque modum dorsalis medulla in neruos absorbitur, qui per foramina in uertebis exsculpta elabuntur. Quanto autem artificio hæc concinnata sint, partim in primo libro exequutus sum, partim uerò in sequentibus Capitibus recensere conabor. Cæterum nerui, quos dorsalis medulla per uertebas ducta, ac paulatim in progressu gracilescens distribuit, resectionis professoribus sexaginta, & interdum quinquaginta octo enumerantur, modò triginta, modò uiginti nouè complexi paribus. A dorsali enim medullæ sede septem ceruicis contenta uertebis, septena exiliunt paria. A medullæ autem sede per thoracis uecta uertebas, duodena dependent paria: à quinis autem lumborum uertebis, quina: ab osse sacro sena. quamuis interim quinque inferiora ossis sacri neruorum paria, si quando id sex efformetur ossibus, quodammodo gemina dici possint, quum nerui utrinque antrorsum & retrorsum ducantur ab una radice uix enati. Dorsalis uerò medullæ terminus ex osse sacro procidens, neruus non censetur, neque in ramulos qui neruorum nomen merentur cessat: quanquam aliquando illum iam ex sacro osse decidentem in tres impensè breues surculos diffundi uiderim, tunc sacro osse quinque solum ossibus conformato. In canibus autem & alijs animalibus, pro dorsi ossium numero neruorum dorsalis medullæ parium frequentia quoque differt. Vt nihil de Galeni libris de Partium usu sententia dicam, quando os sacrum quatuor tantum ossibus formari arbitratus est, nullum que aliud os illis subijci scriptum reliquit. Ex illa enim sententia colligere promptissimum est, quàm aliorum Anatomicorum placitis, dum illos libros nobis tradidit, anxie institerit, quam que inuicem consona nobis scripta reliquerit.

Quæ dorsalis cum cerebro habeat communia, & quæ sibi peculiaris.

Dorsalis cū unica.

Li. 8. de Usu partium.

Vbi dorsalis uelut è multis funiculis conpingitur.

Quot neruorum paria à dorsali discendantur.



Quam uiam  
Natura pri-  
mo parauerit  
pari.

Secundi pa-  
ris egressus et  
series.

MODUS haecenus<sup>a</sup> memoriae non exciderit primae ceruicis uertebrae cum occipitis osse, & secundae item uertebrae cum prima superius traditae articulationis species, merito in praesentia Naturae prouidentiam sedulo admiraberis, quae primo ceruicis pari, & secundo, non caeterorum ceruicis aut thoracis neruorum ritu, sed peculiari quodam, duarum primarum uertebrae articulationibus impedita, uia insculperit, ac duos utriusque paris, quemadmodum & in sacro osse utrinque machinata sit exortus: unum quidem anteriori corporis sedi, alterum uero posteriori exporrigenis. Quippe ut \* posteriori primi paris propagini concinne uia praepararetur, Natura in prima uertebrae eminentiori sede ad radicem posterioremque regionem ipsius cum capite articulationis finem caelauit, atque hic etiam occipitis ossi finem insculpens foramen effecit primae ceruicis uertebrae, ipsique occipitis ossi commune. Ne si fortasse integrum foramen tenui illi uertebrae (uti in canibus, quibus gradior est uertebra, euenit) insculpsisset, ipsa quum alioquin magno indigeat robore, multis perforationibus inualida redderetur. Quinetiam quo foramen id arctius esse possit, Natura posteriorem primi paris exortum gracilem effecit, eumque in musculos duntaxat distribuit, qui a prima ceruicis uertebra in occipitis os inseruntur, & eos qui ab occipitij osse in transuersos eius uertebrae processus implantantur: aut, ut clarius dicam, in quarti & quinti musculorum caput mouentium parium musculos, praesens propago spargitur, ac dextra quidem propago in dextrilateris deperditur musculos, sinistra autem in sinistri: quod etiam tota neruorum serie semper, nisi aliud addidero, subaudiri uelim. Caeterum ab hoc posteriori primi paris exortu seu propagine furculus etiam deducitur in principium musculi a transuerso primae ceruicis uertebrae, & aliquot subsequenti uertebrae principium sumentis ac scapulam sursum attrahentis. Altera primi paris propago non semper conspicua, nimis quam gracilis est, atque ab anteriori dorsalis medullae regione enata, excidit inter primam ceruicis uertebrae & occipitis os, iuxta latus teretis ligamenti secundae uertebrae processum (quem denti assimilamus) occipitio colligantis. Haec propago uti gracillima est, ita etiam mox in musculos absumitur, qui anteriori uertebrae sedi obnati, dorsum mouentium primum par recesentur. Secundum neruorum par, quando prorsus ex lateribus subsequenti parium modo pronasce nequiuit, utpote ab articulatione duarum superiorum uertebrae offendendum, aut quod si foramen inibi uertebrae esset insinuatum, articulationis robur omnino infirmaretur, Natura uertebrae noxam fugiens, secundum par ut frequentius, binis exortibus seu propaginibus exoriri operae precium putauit, ac posteriorem propaginem, quae anteriori longe est crassior (quanquam & ipsa gracilis uisitur) per latera posterioris secundae uertebrae processus, quem spinam uocamus, eduxit, ibidem opportunissimum tutissimumque iter (uti in primo docuimus libro) machinata. Praesens propago quum utrisque primi paris propaginibus crassior sit, in plures quoque diuiditur ramos. Simulatque enim prodijt, in duos crassitie impares discinditur, ac crassior a prioribus quodammodo ad posteriora sursum transuersim tendit, ex spinae nimirum secundae uertebrae lateribus, uersus spinae medium, ubi mutuus est utriusque lateris musculorum posteriorem ceruicis regionem occupantium congressus. Ramus iste tertij paris sobole huc exporrecta coauctatus, ac ex dictorum iam musculorum medio in exteriora prolapsus, contrario penitus ductu ex posterioribus sursum in priora ad caput contendit, atque inibi in uniuersam capitis cutem tam quae circa aures, quam quae post aures ad uerticis usque summum habetur, furculos spargit. Huius rami progressus accuratè propter subsequenti parium seriem uenit perpendendus. Ab illis enim paribus rami a uertebrae lateribus ad ipsarum spinas pertingunt, & hinc recta extrorsum per mutuuum musculorum utriusque lateris congressum, & rursus hinc a spinarum seu posteriorum processuum apicibus, dorsique medio antrorsum seu uersus corporis latera ascendunt, & in musculos digeruntur a spinarum apicibus principium ducentes, uti subsequens neruorum series ordine doctura est. Caeterum posterioris secundi paris propaginis minor ramus in proximorum musculorum principia diuarcatur, sunt autem illi tertij & sexti paris musculi, eorum quos capitis motibus praesse diximus. Anterior secundi paris propago admodum gracilis, ab anteriori dorsalis medullae sede originem mutuatur, atque inter secundam & primam elabitur uertebrae ad latus radicis, eius secundae uertebrae processus, quem denti comparamus. Digeritur autem haec propago mox in musculos anteriori ceruicis uertebrae sedi adnatos, qui primum par musculorum dorsii motus autorum constituunt. Tertium neruorum

Hanc si o-  
pus erit, ex  
figuris ca.  
15 li. i. repa-  
rabis.

\* 3 fig. F.  
b 3, 11 fi. ca.  
15 li. i. v.  
c 1 fi. ci. d. d.  
cap. H.

d 14. musc.  
ta. G, F.  
e 14. tabula  
H, L.

f 23 fig. G.  
g 13 musc.  
ta. Q.  
h 2 fi. H.

i fi. ca. 30 li.  
2 l.  
k 8 musc. ta.  
A, B.

l 3 fi. I.  
m 2 fi. N.

n 10, 11 fig.  
ca. 15 li. i. r.  
simus ante  
4 fig. q. &  
6 fig. p.  
o ad 13 fig.  
p 3 fig. K.  
q 2 fig. S.  
r 3 fig. L.

s 2, 3 fi. M.  
N.

t Petes haec  
ex 3 figura  
medio.

u 3 fi. super  
& ad fini-  
stram I.

x 14 musc.  
tabu. A, B.  
K, L.

y N.  
z 11 fi. cap.  
15 li. i. m ad  
latus r.  
a 8 ta. A, B.  
b 2 fi. cha. 3.

17 fi. ca. 15  
 li. 1. cum o  
 8 figur. a.  
 d. 2. 3. fi. O.  
 e. 1. 4. ta. O.  
 f. 1. 1. tab. A.  
 B, C, etc.  
 g. 3. ta. r.  
 h. 2. fig. P.  
 i. 2. fig. Q.  
 k. 2. 3. fig. R.  
 commisce-  
 tur cum Y.  
 l. 2. fi. S. cum  
 Kad L. 3. fi.  
 m. 2. 3. fi. T.  
 n. 8. ta. C. 13  
 o. 4. H.  
 p. 13. ta. Q.  
 q. 2. fig. cha.  
 4.  
 q. 2. 3. fi. V.  
 r. 2. 3. fi. X.  
 s. 2. fig. Y.  
 t. 2. fig. R.  
 u. 2. fi. a.  
 x. 2. fig. b.  
 y. 2. fi. e.  
 z. 2. fig. m.  
 a. 2. 3. fig. n.  
 b. 2. fi. cha. s.  
 c. 3. fig. c.  
 d. 2. 3. fig. d.  
 e. 2. fig. u. a. d.  
 ad cha. 6.  
 f. 2. fig. e.  
 g. 2. fig. n. ex  
 h. e. m. deim  
 i. fig. lib. 6  
 p. 3. fig. l.  
 h. 7. muscu.  
 tab. a.

neruorum à dorsali medulla prodeuntium par ex<sup>c</sup> communi foramine secundæ cervicis uer-  
 tebræ & tertiæ procidit, mox ab egressu in duos discissum ramos. Posterior retrorsum flecti-  
 tur, ac inter musculos cervicis extēdentes, qui dorsum mouentiū septimus & octauus enumerā-  
 tur, ac deinde inter caput mouentium secundum par occultatus, ad secundæ uertebræ spinam  
 contendit, atque hinc ex mutuo musculorum posteriorem cervicis sedem occupantium con-  
 cursu in posteriora excidens ad cervicis properat latera, musculo suffultus, qui ex carnea con-  
 stitutus membrana buccarum motus opifex censetur.<sup>h</sup> Anterior aut tertiæ paris ramus, in qua-  
 tuor spargitur propagines, ac prima musculos dorsum mouentium primum ac secundum im-  
 plicat.<sup>k</sup> Secunda propago decliuis ducta, quartum adit neruorum par, cuidam ipsius furculo  
 commiscendā, in dictos nuper musculos absumpto.<sup>l</sup> Tertia autem sursum contendit, ac po-  
 sterioris secundi paris propaginis ramo in uerticis cutem excurrenti concreditur, unā cum illo  
 (uti prius dictum est) dispergenda.<sup>m</sup> Quarta autem tertiæ paris anterioris rami propago in mu-  
 sculos digeritur, qui transuersis uertebrarum processibus connati, cervicem in latera mouent:  
 & eum pariter qui à transuersis uertebrarum cervicis processibus principium ducens, scapu-  
 lam sursum uellit.<sup>p</sup> Quartum cervicis neruorum par è communi tertiæ & quartæ uertebra-  
 rum foramine excidens, tertio pari similiter in duos partitur ramos.<sup>q</sup> Posterior aliorum qui re-  
 trorsum ad spinam inter musculos occultati reflectuntur modo, uersus tertiæ cervicis uertebræ  
 spinam contendit, in progressu illis quibus intertextitur musculis, furculos diffundens. Quādo  
 aut spinam contingit, per mutuū elabatur congressum, musculorum posteriorem cervicis re-  
 gionem occupantium, atq; hinc in latū membranūq; digeritur musculum buccarū motus au-  
 torē præcipuū.<sup>r</sup> Anterior aut quarti paris ramus, ternas educit propagines, ac unā promit, cui  
 tertiæ paris propago commiscetur, quæq; in musculos deperditur stomacho substratos, ac cer-  
 uicem flectentes.<sup>s</sup> Secundam uerò propaginem in musculos distribuit uertebrarum lateribus  
 adnatos: cuiusmodi sunt quorum beneficio ceruix in latera ducitur, ac is qui à transuersis colli  
 uertebrarum processibus principium ducēs, scapulam sursum allicit.<sup>t</sup> Tertia propago duabus  
 nuper dictis gracilior, decliuis fertur, cum quinti paris sobole congressura, ac simul cum illa et  
 sexti paris propagine septi transuersi neruū constitutura.<sup>u</sup> Quinto pari, quod prædictis qua-  
 tuor succedit, quinta uertebra cum quarta uiam præbet: ipsum uerò similiter atq; quartum in  
 duos discinditur ramos, ac posteriorem ad spinarum apices retorquet, eodem profus modo  
 digerendum, quo posteriorem quarti paris rami digeri diximus. At prior anterior ue quin-  
 ti paris ramus, primū sobolem spargit musculis cervicem flectentibus, dein grandiorē de-  
 promit, qui deorsum repens ramulos utriusq; uicini paris, quarti nimirum & sexti excipit, & il-  
 lis adauctus, neruū septi transuersi efformat, qui præcipua quinti paris constat propagine,  
 & exigua sobole quarti paris, & item exigua sobole sexti, Interdum uerò & septimi paris lurcu-  
 lus septi transuersi neruo accedit, at tunc quarti paris soboles ipsi nulla offertur. Atq; hæc sanè  
 regio admodum industriè septo transuerso neruos elargitur. Variat enim id à cæteris musculis  
 non figura solū, uerū & functione. Orbicularis enim formæ (uti in secundo recensui-  
 mus libro) uisitur, & situ obliquo donatur. Mox caput ipsius à quo fibræ dependent, non ut  
 quispiā arbitraretur, ex pectoris osse, aut costarū cartilaginibus, aut uertebrarum corporibus  
 educitur, sed in media totius septi regione, quæ neruosa est, id consistere nobis persuasum ha-  
 bemus. Ac proinde neruos fibris illis motum largituros, eò prorepere ab alto operæ precium  
 fuit, ut in uniuersam ipsius sedem suam uim ex æquo diffunderent. Si uerò Natura neruos se-  
 pti partibus, quæ pectoris osse, costis & uertebris connascuntur, inseruisset, septi finis in ipsius  
 medio haberetur: quū neruos in musculorum initia potius quàm fines exporrigi, Anatomes  
 professoribus axioma sit. Atque hac ratione septum duntaxat neruos à cervicis uertebris mu-  
 tuatur. longo enim progressu eos ducere, quum possent ex proximis sedibus emitti, Opificis  
 esset ignorantis, quid magis in fabrica conduceret. Hac igitur occasione septo sublimes trans-  
 mittuntur nerui, uniuersum thoracem perreptantes. Ne uerò in progressu periclitarentur, eos  
 intersipientibus thoracem membranis adnexuit, unum neruum singulis membranis exteriùs  
 firmans. Neq; profectò minorem cōditoris industriam arguit, id quod adhuc anterioris quin-  
 ti paris neruorum cervicis est reliquum, atq; in musculū præcipuè inseritur, cuius auxilio bra-  
 chiū attollimus. Hic enim quia ingens graueq; membrū impenitè sursum attollere debebat, for-  
 ti ualidoq; indigebat neruo, quem Natura ipsi securissimè à commemorata quinti paris portio-  
 ne deduxit. Natura enim ab hac portione ramulos quosdam porrigēs musculis scapulam at-  
 tollentibus, primū ab externo huius portionis latere neruū deriuat, qui foràs emergens, atq;  
 in multas scissus soboles cutem implicat, qua attollens brachium musculus integitur. Deinde  
 reliqua portio in profundo recondita, simulatque scapulæ ceruici appropinquat, in duos ma-  
 gnitudine

Tertij paris series.

Quarti paris series.

Quinti paris series.

Septi transuersi neruorum constitutio.

Reliquum anterioris rami quinti paris.

gnitudine impares partitur ramos. ° Anterior, qui & gracilior est, sub summi humeri cum clauicula<sup>p</sup> connexu porrigitur, & musculi brachium attollentis parti soboles spargit, quæ à summo humero & clauicula inibi principium ducit. Atque hic ramus cuti nullum exporrigit surculum, nisi interdum extreme gracilem, aliquousque<sup>q</sup> humeraria uena concomitatum. ° Posterior uerò eius quinti paris portionis, quam in profundo reconditã decliuem ferri diximus, ramus qui anteriori crassior est, postquã gracilem exprompsit ramulum<sup>m</sup> musculo hinc à scapula sursum ad os<sup>v</sup> referens proficiscenti, insidet<sup>r</sup> foramini instar semicirculi in scapulæ elatiori costa exsculpto. In hoc foramine posterior hic ramus uena quoque & tenui arteria concomitatus, mox propaginem diffundit<sup>n</sup> musculo sinum occupanti, quem inter scapulæ spinam & elatiorem ipsius costam haberi scripsimus. Insuper in musculi brachium attollentis sedem digeritur, à scapulæ spina & summo humero pronatam. Verùm hic ramus in præsentem musculum non totus exhauritur, sed<sup>x</sup> furculo quopiam cutem brachij externæ sedi obductam adit, quem secundùm exterius latus<sup>y</sup> insertionis ramus ille ab alto transmittit, quam musculus is brachium attollens in humerum molitur. Eadem sanè industria & à succedentibus neruorum paribus seu neruis in brachium progredientibus ad musculos scapulam mouentes, ° nerui transmittuntur, qui omnes intimis musculorũ sedibus potissimum inseruntur. Cæterum nunc tempestiuũ est, sexti & septimi pariũ seriẽ sermoni subiicere. ° Sextũ par sub quinta uertebra excidens, eadẽ cũ cæteris paribus serie ad ceruicis musculos<sup>b</sup> posteriorẽ ramũ dispensat, tũ eos qui ceruicis & capitis præfunt motibus, tũ illorũ capita<sup>c</sup> qui respirationis opifices ex ceruice thoracẽ accedunt. quanq̃ & hi potissimum ipsorum neruos à septimo pari & octauo quoq; seu primo thoracis pari mutuuntur. ° Anterior autem sexti paris portio, postquam<sup>e</sup> neruum exprompsit, qui quinti paris portioni ad neruum septi transuersi constituendum permiscetur, cum contiguis paribus, septimo nimirum & octauo<sup>d</sup> coit, & uariè rursus diffinditur, neruos unã cum proximis partibus efformatura, qui in manum contendunt. Priuatim uerò præter cætera ceruicis paria, sextum par<sup>s</sup> portionem notatu dignam deorsum ad scapulæ cauum transmittit, & rami quoque tum ab hoc, tum & à cæteris coniugijs ad musculos digeruntur, qui scapulam sursum ducunt. Validis enim & magnam molem attollentibus musculis uarias quoque ac frequẽtes neruorum propagines inseri, quàm maximè rationi est consonum. ° Septimi etiam paris ex communi sextæ et septimæ ceruicis uertebrae foramine prolabantis, magnus cum duabus proximis coniugationibus sexta uidelicet & septima<sup>i</sup> congressus perficitur, atque huius potissima portio in manum fertur. Ab hoc enim pari & quinto & sexto ceruicis, & primo & secundo thoracis uertebrae omnes manus nerui propagantur. Qua autem serie illi digerantur, peculiari Capite persequar, modò interim adhuc addens, septimum par interdum ramulum septi transuersi neruo offerre, & perpetuò<sup>k</sup> ramum in posteriora ad spinam ducere, qui præter cæteras propagines in musculos posteriori ceruicis sedi instratos digestas, aliquot etiam offert<sup>l</sup> lato membraneoq; musculo, qui buccas mouet, atq; ex carnea membrana constituitur. In hunc enim musculum à quinti paris neruorum cerebri<sup>m</sup> propagine per<sup>n</sup> cæcum foramen excidente, ac dein ab omnibus paribus uertebrae ceruicis (si primum excipias) soboles pertingunt, uniuersè secundùm musculi fibrarum ductum exporrecte, ac proinde etiam ad uenas & ligamenta multifariam (ut ductum illum seruent) reflexe, ac cuti etiam communicatæ.

Sexti paris  
series.

Septimi paris  
series.

SERIES DVODECIM PARIUM NERVO-  
rum dorsalis medullæ, thoracis complexæ uertebrae. Cap. XIII.

Primi paris  
thoracis, seu  
dorsalis me-  
dullæ neruo-  
rum octa-  
ui series.



PRIMUM thoracis neruorum<sup>a</sup> par, inter septimam ceruicis uertebrae et thoracis primam, quinque humiliorum ceruicis parium modo exiliens, superioribus dorsalis medullæ neruorum paribus comparatum, opportune octauum nuncupabitur. Hoc itaque simulatque exidit, in duos impares diductum ramos, ° posteriorem, qui & gracilior est, retrorsum ad spinam inter musculos uertebrae hinc adnatos reconditũ detorquet, à quo in progressu surculos accipit radix<sup>c</sup> musculi à prima thoracis costa in trasuersos ceruicis uertebrae processus inserti, ac ceruicem in latus (uersus anteriora tarzen magis) inclinantis. Dein & qui ceruicis capitis que in posteriora motibus præficiuntur musculi, ab hoc ramo octauum paris surculos adipiscuntur. Quod autem eius rami septimæ ceruicis uertebrae spinam contingit, extrorsum ducitur: & rursus transuersim à spina abscedens, propagines offert humiliori sedi eius<sup>d</sup> musculi qui scapulam mouentium secundus ac maior enumeratur. Insuper & ° musculo scapulæ basi inserto, scapulamq; ad dorsum trahenti, ac demum illi

illi quem hominis thoracē mouentiū tertium recēsuimus. At anterior octaui paris ramus, posteriori longē insignior, septimi, sed magis adhuc interdū noni paris nō minimā portionē cum ipso congregientem<sup>s</sup> suscipit, totusq; uariē uicinis paribus commixtus, si<sup>n</sup> unicam ipsius dempseris propaginem, in manus fertur. Ex demissiori nanq; ipsius sede ubi iam proximis paribus se commiscuit, propaginem antrorsum emittit, quæ secundum primæ thoracis costæ ductum ad pectoris ossis usq; summum perlata, in progressu furculos dispensat thoracis<sup>i</sup> musculo à clauicula in primam inserto costam. Præterea huius propaginis terminus in illos digeritur musculos, qui à pectoris ossis summo principiū ducentes, sursum exporriguntur, tum ad mamillarem capitis processum, tum ad os v<sup>o</sup> imagini comparatū, & ad laryngis cartilagineum scuto non absimilem. quanquam interim & his musculis à sexto pari neruorum cerebri<sup>n</sup> soboles offerantur, ut & à primo intercostali neruo, quem mox noni paris<sup>o</sup> propaginē esse dicam. Quæ autem octaui paris in manus sit series, cum reliqua manus neruorum explicatione persequar, id & hoc loco subiungens, ab octaui pari, seu potius quarto manus petente neruo, quum is alam accedit ex posteriori ipsius regione etiam<sup>p</sup> ramos pullulare, in cauam scapulæ regionem digestos. Nonum par inter primam & secundam thoracis uertebras originem ducens, octaui quoque paris ritu<sup>r</sup> ramum in posteriora ablegat, simili quodammodo ratione atque posterior octaui paris ramus digerendum. Deinde non minimam sui partem octaui porrigens, uti suo dicam loco, in manus fertur. reliquam uerò ipsius portionem primo costarum interuallo offert, quæ secundum primæ costæ ductum ad pectus usque fertur in progressu, ut & reliqui costarum interuallis exporrecti nerui, soboles diffundens in musculos thoraci incumbentes. Porrò decimum, undecimum, duodecimum, & reliqua ad primum usque lumborum, seu uigesimalium par, subsequentiā, eadem quodammodo serie digeruntur. Quippe omnia mox atque è uertebrarum lateribus exiliere, bipartitò scinduntur, ac minor graciliorq; ramus retrorsum ad uertebrarum spinas detorquetur, inter musculos uertebris adnatos latitans. Sunt uerò illi, quos dorsi & thoracis motibus hîc præesse retulimus. Videlicet humani thoracis motorū quartus, in canibus uerò & simijs sextus: deinde dorsum mouentium sexti paris<sup>x</sup> alter, mox et alter octaui paris, & circa superiores thoracis uertebras alter<sup>y</sup> primi, & alter<sup>z</sup> secūdi paris caput mouentium, & alter tertij paris, & alter quoq; quarti paris musculorum dorsum priuatim mouentium. In hos enim musculos thoracis neruorum posteriores rami sparguntur: ueruntamē in illos tantum non absumentur. ac quum iam spinarum attigere apices, extrorsum properāt, inter mutuū dextri sinistriq; lateris musculorum congressum procidentes, atque in musculos postmodum digesti, qui ab illarum quas contingunt spinarum apicibus principium mutantur: è quorum classe (præter aliquot nuper commemoratos, præcipuē autem alterum primi paris musculorū caput mouentium) sunt, musculus scapulam ad dorsum trahens, totiūq; scapulæ basi insertus: & humilior pars eius musculi, quem secundum scapulā mouentiū enumeramus, ac monachorū cucullis cōferimus, qui hac parte scapulā deorsum uellit, mox humani thoracis motus opificum<sup>f</sup> quintus, & is etiam qui brachium deorsum dorso adducit. Et præterquam quòd à posterioribus horum parium ramis surculi in musculos digerantur, etiam aliquot in cutem dorso instratam contendunt, at minus frequentes quàm nerui in manus, aut pectoris, aut collī cutem pertingentes. Cæterum anteriores præsentium parium rami<sup>n</sup> furculos offerunt sexti paris neruorum cerebri<sup>i</sup> ramo sub tunica costas succingente costarum radicibus exporrecto, illisq; surculis aduucto. Dein præsentis rami costarū exporriguntur interuallis, uena item quæ arteria concomitati, & proprio<sup>m</sup> sinu costarum interiori inferioriq; sedi insculpto uecti, secundum costarum ductum in anteriora properant. Rami enim ueris exporrecti costis, ad pectoris usque os pertingunt: rami autem secundum spurias delati costas, haud unā cum illis cessant, uerum in abdominis usq; anteriora super peritonæum repunt. Ab his ramis in progressu<sup>n</sup> sparsa admodum propaginum series in musculos thoraci adstratos diffunditur, è quorum numero<sup>o</sup> secundus est thoracem mouentium, & qui brachium pectori admouet, & qui scapulam pectori adducit, & qui brachium deorsum uellit, & obliquē descendens abdominis musculus. In hos enim musculos propagines ab intercostalibus neruis offeruntur, singulę tanta industria ad costas, & uenas, ac arterias, & ligamenta reflexæ, ut ad amissim musculorum quibus porriguntur, fibrarum incessus retineant. Atque ut his musculis thoraci instratis ab intercostalibus neruis propagines exhibentur, sic à neruis spurias costas superantibus, soboles quoq; abdominis musculis communicantur, fibrarum etiam illorū quibus attenduntur musculorum obseruantes. Porrò à propaginibus musculos implicantibus, neruuli etiam thoracis cuti offeruntur, non quidem certa neq; nunquam aberrante serie, sed sparsim, eoq; prorsus modo quo errantes uasorum rami, *αποροδης* Græcis nuncupati, digeruntur. Vtuncq; uerò uaria, neq; sibi constans

*Noni paris series.*

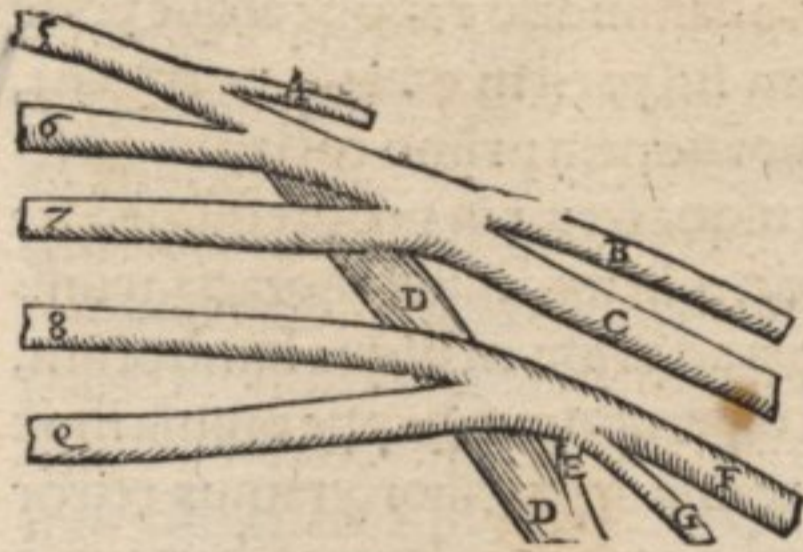
*Reliquorum parium è thoracis uertebris profiliens series.*



Nervi papil-  
lam petentes.

fit eiusmodi neruorum cutem petentium series, Natura tamen uerita, ne tenero adhuc infanti lac familiare illius alimentum, à matre exigenti papilla nonnunquam atrocius denegaretur, exactum papillis sensum impartiri uoluit, quo tenerorū infantuli labrorum mollisq; linguæ contactus, papillam uoluptate afficeret, qua homines illecti, hanc promptius sugendam contrectandamq; offerant. Ac proinde à neruis ferè qui quartum costarum perreptant interuallum, propagines diffunduntur in musculum, cuius beneficio brachium pectori adducimus: atq; ab illis propaginibus surculi in papillam pertingūt, simili<sup>u</sup> qua penis efformatur substantia constantem. Cæterum ut præsentis surculi duodecimo neruorum pari quodammodo peculiare censendi sunt, ita sanè decimo octauo & decimonono paribus id priuatim ascribendum uenit, quòd<sup>x</sup> surculos offerant principio<sup>y</sup> sexti femur mouentium musculi, quod hinc è uertebrarum lateribus pronasci iam multo antè commemorauimus.

NERUORVM IN VNIVERSAM  
manum series. Caput XIII.



PRÆSENTI figura plexum, de quo in Capitis contextu mox in initio agetur, & qui supra primam thoracis costam anteriori in facie consistit, nudum exprimere ita conatus sum, quemadmodum in postrema Anatomie is mihi Patauij occurrit. Ut uerò delineatio esset conspectior, omnes ramos à quinto, sexto, septimo, octauo & nono paribus aliò quàm in brachium deductos, resectos finxi, quemadmodum etiam à cadauere ex quo hanc tabel-

lam desumpsi, eos absecueram. Non est tamen, cur quis in omnibus hominibus huiusmodi prorsus plexum se obseruaturum arbitretur, quum is mihi admodum uariis inter secundum occurrerit. Characteres autem quibus hæc figura insignitur, ita se habent.

- 5, 6, 7, Radices sunt parium neruos constituentium, qui brachium subeunt, illic resectæ, quæ à uertebris  
8, 9, iam procidère. Nervi uerò brachij illic sunt abtruncati, ubi iam in brachium prolabuntur.  
A Portio est quinti paris, à qua tandè neruus deducitur, qui brachiū subeuntium primus numeratur.  
B Secundus neruus. C Tertius neruus.  
D Quartus neruus, qui hic ex posteriori sede prodit congressus quinti paris & sexti, portionemq; assumit ex posteriori sede congressus septimi paris, ac deinde sub octauo paris noniq; congressu prorepens, etiam ramm E insignitum ab illo progressu ita atque hic expressimus assumit. A quibus uerò commixtionibus congressibus uerè reliqui nerui prodeant, etiam absque characterum opera notum est, modò illis quæ brachium petunt, unum adhibeam characterem.  
F Quintus brachium petens neruus.  
G Sextus brachium petens neruus. Verum ut hunc plexum adhuc accuratiùs obserues, non pigeat figuram intueri, quam huius quarti libri calci insuendam duximus.

A quibus  
partibus ner-  
ui in brachium  
ducantur.



Implexus ner-  
uorum brachi-  
um aduentum.

D brachium à quinto, sexto, septimo ceruicis neruorum<sup>2</sup> paribus, ac dein à primo secundoq; thoracis seu totius dorsalis medullæ uertebris contentæ octauo & nono<sup>b</sup> paribus<sup>c</sup> sex nerui digeruntur, quorum seriem prosequar mox atq; Naturæ operum studiosos admonuero, ut accuratè neruorum in brachium porrigendorum originem contemplantur: ita enim nerui brachiū adituri, statim ab ortu ad uertebrarum latera permiscetur coeuntq; & rursus inuicem dirimuntur, ac denuò congregiuntur: ac postremò separantur, ut nequiquam dicere queas, quis nam brachij neruus ab hoc illo ue pendeat pari. At uerius quodammodo sex præcipuos neruos ab illa commixtione neruorumq; congerie ac cōtextu reticulari principium ducere astrues. atq; hic implexus tam elegans est, ut ab illius effigie chordulas Cardinalium galeris appensas, artifices primùm miscere committereq; didicerint. Quòd autem Natura artificio hoc peculiari & incredibili spectatuq; iucundissimo utatur, quo neruos longissimo progressu deducendos, duriores ac iniurijs ferendis pertinaciores reddat, neminem ambigere existimo, potissimùm si<sup>d</sup> implexum neruorum crus petentium prius spectauerit, neque nimium interim Galeno in primo Affectorum locorum libro acquieuerit.

Cæte. uli.

t 2 fig. 1.

u 3 fig. tabu-  
le cap. 49  
lib. 2 E, E.

x ad laam  
characterū  
18, 19.  
y 8 muscal.  
tab. 8.

a 2 fig. cha.  
5, 6, 7.

b 2 fig. cha.  
8, 9.

c 2, 3 fig. 2.  
6, 7, 8, 9, 10.

d circa ossis  
sacri regio-  
nem in 2 fi.  
& huius li.  
ulti.

Cæterum<sup>e</sup> primus brachium subiens neruus, eius quintiparis neruorum ceruicis<sup>f</sup> rami so-  
boles est, qui in<sup>g</sup> musculi brachium attollentis sedem à scapulæ spina pronatam digeritur.  
Atque hæc soboles tantum in externæ brachij regionis cutem paulo sub medio longitudinis  
brachij diffunditur, inibiq; cessat. Quippe inferiorem huius regionis cutem<sup>h</sup> alia exilis pro-  
pago implicat, quæ prædictæ nuper sobolis modo ex alto emergens ab eo editur neruo, qui  
neruorum brachij<sup>i</sup> quartus erit. Atque hæc propago non solum dictæ iam cuti furculos of-  
fert, sed & illi cuti soboles deriuat, quæ sedem externam posterioremq; cubiti ad humerum  
articuli amplexatur. Præsentis nerui, ut & omnes quoque cutem accedentes, membrana suf-  
fulciuntur, quam cum multis alijs dissectionum professoribus carnosam uocare libuit, atque  
inter hanc & cutem prorepunt in homine multo adipe etiam immerfi, membranamq; illam  
cuti pertinaciter committentes, ac pilorum modo interim graciles. Deinde non eandem per-  
petuò in situ, numero & crassitie retinent seriem, sicut in maioribus uasis: neque parem nume-  
rum, neque situm, neque magnitudinem accuratè obseruari, iam antea relatum est. Porrò cæ-  
teri quinque nerui per axillam brachium subeunt, atque in plures ramos quàm primus spargun-  
tur, singuli maiores crassiores ue spectantur.<sup>k</sup> Secundus itaque brachium petens neruus, ab im-  
plexu quem neruos brachium subituros ad uertebrae latera efformare dixi, principium du-  
cit, atq; ita nemo hunc neruum alicui pari uerè ascribet, quod non uno, sed pluribus neruorum  
paribus textus ille confutatur. Cæterum præsens neruus brachium sub<sup>l</sup> musculo cubitum fle-  
ctentium anteriori ingreditur. Vbi enim duo illius musculi capita inuicè sunt coitura, neruus  
ille primùm in brachium fertur, quo etiam loco<sup>m</sup> musculus brachium pectori adducens inser-  
tionem secundùm humeri longitudinè molitur, uti etiam<sup>n</sup> musculus brachium attollens trans-  
uersim inibi humero implantatur, præter insertionem quam hac propemodum regione<sup>o</sup> mu-  
sculus tentat, qui ab humiliori scapulæ costa pronatus brachiũ in posteriora allicit, ac demum  
eius quoque<sup>p</sup> musculi, cuius beneficio deorsum uersus dorsi humilia brachium agitur, inser-  
tio secantibus inibi occurrit. Secundus igitur brachium petens neruus, priori cubitum flec-  
tentium subditur musculo, & sub<sup>q</sup> interiori eius capite quod à scapulæ processu anchoræ speciem  
referente originem ducit, occultatus, utriusque eius musculi capitibus<sup>r</sup> furculum offert, ac decli-  
uis prorepens sub posteriori nuper commemorati musculi sede reconditur. Quas uerò propa-  
gines dein diffundat, ubi & tertium neruum huc sermone deduxero, subiiciam. Tertius ner-  
uus secundo humilior, ex illo quoque prodit complexu retiue, quod iam prius à neruorum ra-  
dicibus brachium adeuntibus confici diximus. Neruus iste quum alam perreptat,<sup>s</sup> ramum  
promit<sup>t</sup> inter musculum brachium pectori adducentem, & illum quo brachium attollitur,  
cuti exporrectum, quæ illorum musculorum obducitur lateribus, quæ illi se mutuò contin-  
gunt. Simulatq; uerò tertius neruus humero appropinquat, mox etiam cubitum flectentium  
anteriori musculo cooperitur, atque simul cum secundo neruo deorsum properans<sup>x</sup> ramu-  
lum capiti præbet<sup>y</sup> musculi cubitum flectentium posterioris, quod etiam interdum & à se-  
cundo neruo propagine quadam donatur. Cæterum Galenus asserit, à tertio præpositi no-  
bis numeri neruo, postquam is ramulum hunc in caput musculi cubitum flectentium poste-  
rioris diduxit,<sup>z</sup> tantam propaginem diffundi, illamq; secundo neruo cõmisceri, quanta secun-  
di nerui portio est, hæc sub anteriori cubitum flectentium musculo prorepens. Deinde sub-  
dit, se semel obseruasse, à tertio neruo ad secundum nullam communicari propaginem. Nos  
sanè aliquoties utrunque animaduertimus, sed multo sæpius & perpetuò quasi in homine,  
à secundo neruo<sup>a</sup> propaginem notatu dignæ crassitudinis ad tertium neruum depromptam  
spectauimus, qua tertius neruus crassior ualidiorq; reddebatur. Vt cunque uerò sit, siue ter-  
tius secundo propaginem impartiat, siue à secundo (quod uerius duco) ad tertium propa-  
go pertineat, siue etiam nullus secundi cum tertio congressus fiat, b secundus neruus perpe-  
tuò deorsum ad anteriorem articuli cubiti sedem contendit, musculo cubitum flectentium an-  
teriori tectus, & in progressu ab externo ipsius latere<sup>c</sup> ramulum spargens in caput<sup>d</sup> musculi ab  
humeri osse principium ducentis, & radio ad brachialis radicem inserti, radiumq; in pronum  
mouentis. Quum primùm uerò secundus neruus ad anteriorem usque cubiti articuli sedem  
cubitiue flexum pertingit, secundum externum latus<sup>e</sup> tendinis musculi cubitum flectentium  
anterioris ad carneam<sup>f</sup> ducitur membranam, in cutem<sup>g</sup> hiliandus. mox enim atque ab alto  
emerfit, in duos crassitie impares secatur ramos, quorum<sup>h</sup> unus qui gracilior ac superior est,  
aliquousque cum humeralis uenæ<sup>i</sup> ramo secundum radium ad mediam usque cubiti longitu-  
dinem exporrecto, ac dein uersus ulnæ appendicem tendenti deducitur, uniuersam cutem radio  
incumbentem prætenuibus furculis intertexens, quorum<sup>j</sup> præcipuus inferiorem radij appen-  
dicem superans, ad secundum usque pollicis pertingit internodium hinc, uti & toto progressu,  
inter

Primus ner-  
uus.

Neruos cui-  
tem subeunt-  
s non eandẽ sem-  
per proponen-  
te seriem.

Secundi ner-  
ui ingressus.

Tertij ingres-  
sus.

Secundi cum  
tertio congress-  
sus.

Li. 3. de Ad-  
mi. dissect.

Reliqua secun-  
di series.

113 fi. 1. 1. 1.  
ult. fi. R.  
123 fig. i.  
10 musculi.  
tab. d.  
13 fig. cha.  
12 ult. fig. g.  
12, 3 fig. d.  
ult. fig. c.  
123 figura  
1. 1. 1. 1. 1.  
16 musculi.  
tab. e.  
13 tab. d.  
14 ta. z.  
13 ta. s.  
10 tab. e.  
16 tab. n. o.  
mus. ab l.  
12 fig. s. r.  
12, 3 fig. 7.  
ult. fi. T.  
12 fig. v.  
13 muj. ta.  
per lineam  
ab L. ad Q.  
12 fig. p.  
17 muj. ta.  
r.  
12 fig. r.  
ult. fig. x.  
12 fig. u.  
12 fi. r. ult.  
fig. y.  
12 tab. e.  
16 tabula q.  
musc. e.  
12 fig. Z.  
12 fig. a.  
ult. a.  
12 fig. cap. 6.  
lib. 3. i.  
12 fig. msc.  
rius d.

inter carneam membranam & cutem repens, sobolesq; tenuissimas diffundens. Huic furculo pollicis exporrecto interdum ramuli accedunt, permisceturq; ab ijs secundi nerui propaginibus, quas modò internæ summæ manus cutem adire scribam. <sup>k</sup> Humilior enim crassiorq; ramus eius secundi nerui diuisionis, quæ iuxta cubiti flexum perficitur, statim in duas quoque dirimitur propagines, sub <sup>l</sup> media prorepentes uena ab humerali ad communis uenæ constitutionem proficiscente. <sup>m</sup> Vna harum propaginum quam elatiorem appellare nihil prohibet, postquam dictæ iam uenæ succumbens, ad <sup>n</sup> uenæ communis usque originem obliquo ductu accessit, relicta uena cuti subtenditur, & in descensu elatius ad radij sedem nonnihil obliquè conscendens, secundum internum latus <sup>o</sup> musculi oblongi & radio proprij ad brachialis usque radicem perfertur. <sup>p</sup> Altera propago, quam memoriæ doctrinæq; gratia in scholis humiliorem nuncupo, magis obliquè quàm medium cubiti flexus aut uenæ communis origo consistat, deorsum fertur, ac tandem uenæ maioris cubiti sedis cuti potissimum oblatæ attensa, ad brachiale usque <sup>q</sup> prorepit, in multos exiles furculos in progressu absumpta. Nam priusquam longo ductu in cubiti regionem feratur, in duos præcipuos partitur ramos, quorum <sup>r</sup> unus quodammodo radij regioni exporrigitur, <sup>s</sup> alter uerò ulnæ, ac uterque crebrò brachiale superat, ramulos in cutem internæ summæ manus sedi dispargens. Dein ab illis ramulis qui Veneris monticulum conscendunt, interdum soboles in externam manus sedem excurrunt, neruulis <sup>t</sup> commiscendæ cutem primi pollicis internodij externæ regioni obductam implicantibus, atque in hunc modum secundus absumitur neruus. Tertius autem neruus simulatque secundi nerui <sup>u</sup> propagine adaugetur, frequenter <sup>x</sup> ramulum in cutem dispensat, anteriori brachij sedi hîc obnatam. Hinc uti ab initio in alto repositus, cubiti flexum accedit, æquali propemodum interuallo in progressu à secundo distans, ac interiorem sedem sibi uendicans. Tertius enim neruus nō adamsim per mediam cubiti flexus sedem in cubitum delabitur: uerum anteriori sedi insidet <sup>y</sup> tuberculi interioris humeri, ac super internum latus quodammodo uehitur insertionis <sup>z</sup> musculi cubitum flectentium posterioris. Quum uerò hanc transcendit insertionem, in multas <sup>a</sup> dirimitur propagines, seriatim tunc recensendas, ubi <sup>b</sup> quintum neruum ad cubitum usque sermonis serie deduxero, qui unà cum tertio in musculos digeritur, sedem cubiti interiorem occupantes. <sup>c</sup> Quartus neruus à reticulari illo neruorum iuxta uertebrae latera implexu principium quoque ducens, omnium neruorum qui in brachiū porriguntur longè crassissimus est, & similiter atq; tertius occultatus cum ipso in brachium properat, <sup>d</sup> axillari uenæ & magnæ manus arteriæ attensus, moxq; <sup>e</sup> insignes utcunque soboles <sup>f</sup> musculis distribuens, quorum ministerio cubitum extendimus. Priusquam uerò præsens neruus ad medium usque longitudinis brachij pertingat, obliquè retrorsum <sup>g</sup> ad humeri os contorquetur, hoc & musculos cubitum extendentes intercedens. Verum anteaq; penitus reflectatur, ab interno ipsius latere <sup>h</sup> propaginem emittit, quæ <sup>i</sup> inter musculos cubitum extendentes & posteriorem cubitum flectentium in internam brachij sedem procidit, uniuersa in huius sedis cutem absumenda, furculosq; partim sursum partim deorsum multiplici serie sparsura. Porrò ipse quarti nerui truncus, ad eum modum secundum humeri posteriora reflexus, sensim ad externam brachij sedem properat, ac ab externo latere <sup>k</sup> propaginem edit, quæ <sup>l</sup> inter anteriorem cubitum extendentium musculum & caput oblongi musculi radium in pronum ducentis ex alto emergens, in cutem dispensatur externæ brachij & cubiti articuli sedi obductam. Quum primum autem quartus neruus in alto semper latitans, <sup>m</sup> exterius humeri contingit tuberculum, posteriori ipsius sedi innititur, in qua huius nerui nomine <sup>n</sup> sinum à Natura priuatim exculptum diximus, quò neruus musculis occultatus, atque hîc in frequentem sobolem spargendus, tutò ueheretur. Mox enim atque neruus ille in cubitum ducitur, <sup>o</sup> ramum promit, qui ex alto emergens, errabundo ductu sub cute ad brachiale usque prorepit, frequentes furculos in progressu educens, à quibus cutis externam cubiti sedem obtegens intertextitur. Deinde quartus neruus in duos <sup>p</sup> discinditur truncos, in profundo, ut & ipsorum radix, reconditos. Horum <sup>q</sup> alter altero elatior est, ac radio exporrigitur: <sup>r</sup> alter autem qui humilius consistit, secundum ulnam deorsum fertur. Elatior penitus <sup>s</sup> inter superius latus musculi bifido tendine brachiale extendentis, & exterius inferius ue latus musculi longi radium in pronum ducentis ad brachiale contendit, in progressu graciles ramulos utrisq; quibus attenditur occultaturq; musculis cōmunicans. Vbi uerò elatior hic ramus brachiale accedit, per <sup>t</sup> transuersum properat ligamentum, in externa radij sede bifido tendine brachiale extendenti obductum. Cæterum mox atque præsens quarti nerui ramus externam brachialis sedem <sup>u</sup> cōtingit, in duas dirimitur propagines, quarum altera duplici furculo externæ pollicis regioni offertur, altera uerò in duas secta soboles, unam indici porrigit in ipsius externam sedem duplici quoque furculo absumendam, alteram autem medio largitur digito, eam simpli

Tertij nerui  
ad cubiti usque  
flexum pro-  
gressus.

Quarti ner-  
ui in brachium  
ingressus, ip-  
siusq; series.

h 2 fig. o. ult.  
b.

l fig. ca. 6. d.  
3 b.

m 2 fig. a.  
n fi. ca. 6. l.

3 a.  
o 1 mus. tab.

d.  
p 2 fig. z.

q Quasi se-  
cundū met

q ult. fi. l. 3.  
r 2 fi. n.

s 2 fig. z.

t Quædam-  
dū uenæ ad

cha. q. fig.  
ca. 6. l. 3.

u ult. fi. x.

x 2 fig. z.  
y 1 fi. ca. 3.

z 8 mus. ta-  
bul. r.

a 2 fig. cha.  
4. 3. ult. fi. c.

b ulti. fig. m  
ad n.

c 2, 3 fig. o.  
ult. fi. e.

d ulti. fi. l. 3.  
Z uersus b.

e 3 fig. x.  
f u. mus. ta.

g, d. f.  
g Ad Y fi. 2.

ca. 23. lib. 1.  
h 3 fi. u. ul.

i Inter P &  
N 7 musca.

tab.  
i 3 fig. cha.

32. ult. fi. g.  
l Inter S &

Y 9 musca.  
m 2 fi. ca. 23.

li. 1. P.  
n eius fi. v.

o 3 fig. cha.  
33. ult. fi. b.

p 2 fig. cha.  
34. ult. fi. i.

q 3 fig. cha.  
35. ult. fi. h.

li.  
r 3 fig. cha.

37. ult. fig.  
l. l.

s Inter Y et  
X 9 ta. mu-

scul.  
t 1, 2 musc.

ta. cha. 3.  
u 3 fig. cha.

36.

23 fig. cha. 37.  
 31 fig. cha. 34.  
 21 fig. cha. 38.  
 49 muscul. tab. Z.  
 19 tab. O.  
 69 tab. A.  
 10 tabula A, Z, N.  
 13 fig. cha. 19, 40, 41.  
 13 fig. cha. 42.  
 23 fig. \* ult. fig. m.  
 17 muscul. tab. P, N.  
 12 fig. c. a. 23 lib. 1 S.  
 10 muscul. fi. V.  
 12 fi. iuxta cha. 43. ul. ti. fig. c. n. m. muscul. tab. O.  
 16 tab. u. 66 tab. n. p. tab. X.  
 11 tab. Y. r. tab. Z. 11 ta. V. cut 7 ta. Q.  
 13 fig. cha. 44. ult. fir. gu. d. uult. fig. li. 38.  
 24 muscul. tab. P.  
 23 muscul. tab. P.  
 21 tab. f. 66 ta. n. 2. b. 7 ta. cha. 1, 2, 3.  
 66 ta. f. f. d. ad alterū latus Δ 8 ta. bulæ. c. 7 ta. X.  
 12 fig. cha. 45. ultima fig. o. o. 8 ult. fi. lib. 3 i.

simplicem indiuisamq; interno lateri exterioris sedis eius digiti applicans. Demissior ramus quarti nerui iam cubitum ingredientis in duos ramos<sup>y</sup> sectionis, qui ulnæ exporrigitur ilico<sup>z</sup> frequentes educit soboles, ac primam donat capiti<sup>a</sup> musculi indicem, medium & anularem extendentis, secundam capiti<sup>b</sup> musculi cuius auxilio minimus extēditur digitus, tertiam autem offert<sup>c</sup> musculo brachiale simplici tendine extendēti. In ipso autem secundum ulnam processu præsens ramus<sup>d</sup> tribus musculorum principijs ab ulna originē ducentibus<sup>e</sup> propagines exhibet. ac eorum quidem principiorum primus musculus est, qui radium in pronum ducentium breuior uisitur: mox ille qui triplicem diffundit tendinem, ac unum brachialis ossi primum pollicis os sustinenti innectit, secundum primo pollicis ossi, tertium secundo pollicis ossi & tertio. Dein musculus, qui tribus pollicis ossibus insertus, pollicem extendendo uersus indicem ducit. Mox musculus, cuius beneficio index, ac interdum quoque medius à pollice extrorsum obliquè aguntur. Horum nanque musculorum principijs seriatim ab ulna pronascentibus, à præsentem quarti nerui ramo soboles offeruntur, accuratè fibrarum eorum musculorum ductum obseruantes, qui obliquè ab ulna uersus radium pertinet. Quod uerò huius ramus<sup>f</sup> reliquū est, brachiale non conscendit, multoq; minus in minores absumitur digitos, sed uniuersum hinc ad brachialis radicem cessat, aliquot furculis brachialis cum cubito articulū implicans. ad hunc sanè modum quartus neruus in ramos spargitur. Porrò<sup>g</sup> quintus neruus à cōmemorato iam sæpius nobis plexu inferius quàm quatuor hæctenus descripti, principiū nanciscitur, ac quarto attensus per axillam in brachium fertur, nullas omnino soboles cuiquam brachij parti distribuens. Nam indiuisus<sup>h</sup> inter musculos cubitum extendentiū interiorem, & cubitum flectentiū posteriorem secundum internā brachij sedem occultatus tantisper porrigitur, dum<sup>i</sup> internum humeri contingat tuberculum, ad cuius posteriorem reflectitur sedem, hinc priuatim exigens<sup>k</sup> sinum, quo aptè in cubitū uehitur. Quemadmodum enim tertius neruus anteriorem humeri tuberculi sedē occupare dictus est, ita sanè & quintus hinc neruus in posteriori sede eius tuberculi consistit, pariq; quodammodo serie cum tertio digeritur. A duobus nanq; præsentibus neruis<sup>l</sup> propagines omnibus offeruntur musculis internam cubiti sedem occupantibus, qui & ab interiori tuberculo humeri, & ab ipsa ulna radioq; principium mutuantur. Ac à tertio quidem neruo potissimum soboles sparguntur in<sup>m</sup> musculum secundos quatuor digitorum articulos flectentem, &<sup>n</sup> illum qui tertios eorundem digitorum flectit articulos, mox<sup>o</sup> illum qui tertij pollicis ossis flexus est autor. deinde propago quoque à tertio neruo<sup>p</sup> illi porrigitur musculo, qui ab interno humeri prodiens tuberculo, ac postbrachialis ossi indicē sustinenti insertus, brachialis flexus opifex habetur. Verum is musculus etiam à quinto neruo furculum subinde asciscit, ut & omnes ab interno humeri tuberculo pronati. ex quorum classe præter nuper commemoratum<sup>q</sup> is censetur, qui tēdine lato summæ manus internæ cuti subnascitur, dein<sup>r</sup> qui quarto brachialis ossi insertus brachiale flectit, mox<sup>s</sup> qui radium in supinum ducentium superior describitur. Porrò quintus & tertius nerui etiam si sparsam hanc propaginum deriuent seriem, penitus hic non absumuntur, uerum utrorumque singuli adhuc supersunt rami, insignes sanè, & in plures furculos diffundendi. Ac tertij quidem nerui<sup>t</sup> ramus inter musculum quatuor digitorum secundos flectentem articulos, & illum qui tertium pollicis os flectit, radio exporrigitur, unà cum<sup>u</sup> uena ac arteria hæc deductis ad brachiale properans, &<sup>x</sup> transuersum permeans ligamentum in brachialis interna sede tendinibus obductum. Iste tertij nerui ramus furculos, sed nimis quàm obscuros, quibusdā musculis exhibere dicitur: qui in extrema manu repositi, digitorum motibus quoque præsent. cuiusmodi<sup>y</sup> is est quo pollex ab indice maximè abducitur, dein<sup>z</sup> quo pollex indici proximè adigitur, &<sup>1</sup> duo pollicis primū flectentes internodiū, &<sup>b</sup> tres secundi ipsius internodij flexus opifices, mox<sup>c</sup> qui indicem ac medium pollicis adducunt, ac<sup>d</sup> duo qui indicis primum flectunt articulum, ac interior denique primum medij digiti os flectentium. Verum his musculis, ut &<sup>e</sup> illi qui radium in supinum ducentium inferior est, nerui potius attenduntur, quàm inserantur, aut etiam superficiētē adnascantur. Ipse tamen tertij nerui ramus in uola tres notatu dignas & insignes quoque emittit propagines, quarum prima pollicis internam accedit sedem, in duos prius dissecta furculos: secunda etiam binis furculis internæ indicis sedi implicatur, tertia uerò simplex interno tantum lateri interioris medij digiti sedis exporrigitur. Porrò quinti nerui<sup>f</sup> ramus ulnæ attensus inter musculum secundos quatuor digitorum articulos flectentem, & illum qui eorundem digitorum tertios articulos flectit, ad brachiale ducitur, & uena etiam & arteria cōcomitatus, quæ ulnæ exporrigitur, atq; ad uolam per transuersum brachialis ligamentū tendunt. Hic ramus simulatque ligamentum id superauit, unam propaginē in duos diuisam furculos minimi digiti internæ sedi cōmunicat, ac unam similiter in duos furculos diremptam internæ sedi anularis digiti offert, mox unam

Quinti nerui  
 in brachium in  
 gressus, ipsius  
 que series cum  
 tertio.

quoque medio digito communicat, quæ indiuisa externo applāatur lateri, internæ mediij digiti sedis. Nisi fortè uti non infrequenter accidit, à tertio neruo duæ soboles indici offerantur. Præter has quinti nerui propagine nullas in extremæ manus musculos spargi animaduerto, in<sup>h</sup> illos dico qui anularem & minimum ad pollicem ducunt, qui primum os minimi & anularis flectunt, cum externo musculo primum mediij digiti os flectentium, & illo qui minimum à cæteris digitis in latus remouet. Nam, uti prius monui, his musculis nerui potius attenduntur, quàm adnascuntur. Porrò quinti nerui præsens ramus ad hunc modum nō totus absumitur, uerum nō perfunctoriè expendendam promit<sup>k</sup> propaginem, paulo inferiùs quàm mediū ulnæ longitudinis consistit. quum enim ramus hic ulnæ medium emensus est, ab externo ipsius lateris propaginem illam deducit<sup>l</sup> inter musculum brachiale flectentium inferiorem, & inferiorem brachiale extendentium. Propago hinc ex profundo elabens secundum ulnam in externam sedem cubiti porrigitur, & quum externam brachialis sedem contingit, in externam regionem illorum digitorū ramulos spargit, in quam<sup>m</sup> quartus neruus nullas soboles prompsit. Diuiditur itaq; ea quinti nerui propago in tres ramos, quorum primus duplici furculo externam minimi digiti sedem adit, secundus duplici quoque furculo externæ anularis sedi exporrigitur, tertius autem indiuisus externo implicatur lateri exterioris mediij digiti regionis. Quoniam uerò quintus neruus, hanc externæ manus sedi exporrectam diffundit propaginem, subinde uidimus quintum neruum tot atque dixi furculos in internam manus sedem non digerere. Haud semel enim obseruauit, à tertio neruo etiam externū latus interioris sedis mediij digiti, & internum latus anularis furculos assumere, quinto tunc duas tantū propagine internæ minimi digiti sedi & unam anularis interiori sedi porrigente. Atque dictam sanè neruorum in extremam manum feriem non iniucundè in te ipso obseruabis, modò ad amissim neruos pollice alterius manus, aut cubiti innixu, ad os ita compresseris, ut animalis spiritus transitū compressione cohibeas, ac pars cui nerui inseruntur stupefcatur. Fit uerò id iuxta cubiti articulum nō multis in teftum uetibus, aut (ut in obesis mulieribus) multa adipe inuestitum cōmodissimè. nam si pollice quartum neruum aliquandiu compresseris, senties externam pollicis & indicis sedem & internum quoque latus exterioris sedis mediij stupefcere. Quod autem quartum neruum compressurus ui pollicem inter posteriorem ulnæ processum externum humeri tuberculum impingere oporteat, neminē latet, qui modò surda aure quarti nerui feriem non obaudiuerit. Si uerò pollicem ad superiorem interioris tuberculi humeri sedem quintum neruum compressurus, ui admoueris, mox interna externaq; sedes minimi digiti & anularis & inferior mediij stuporem experientur. At si maiori conatu anteriorem interioris humeri tuberculi sedem compresseris, atque ita tertium neruum obstruxeris, ilico interna sedes pollicis & indicis & pars mediij stupore laborabunt. Quum uerò hæc exploras, perpende pariter, quàm leue sit nonnunquam motum integro adhuc sensu perire, & sensum quoq; motu adhuc integro aboleri. Nam ut cæteros taceam neruos (& ne à reconditis magis exempla petam) da uulnere aut alio affectu quartum neruum, quæ is secundum humeri posteriora reflectitur, aut etiam quæ à reticulari plexu ad uertebra- rum latera consistenti exorditur, præscindi, aut aliàs ex humoris affluxu eiusq; generis malo quopiam ita uiciari, ut animalis spiritus cum ipso non deducatur, & quintus neruus interim illæsus (uti factu est facillimum) ac integer sit, non ne minimi digiti & anularis extensio perdetur? illorum sensu integro? Nam quintus neruus sensum suppeditans illæsus est, at propter quarti uicium musculorum digitos extendentium munus intercidit. Quid si casu quintus neruus, integro interim quarto, cōtusus, aut alio qui oblæsus fuerit: non ne paruus digitus & anularis stupefcatur, ipsorum interim motu haud corrupto? Atque ut hæc de quarto neruo & quinto exempli gratia proposui, ita sanè illi quem neruorum series & musculorum natura non fugiunt, expendere confingereq; promptissimum est, quæ sensus illæso motu aliquando aboleatur: aliquando autem seruato sensu, motus, corrumpatur. Neque necessum est eò deflekti, quod maior uis animalis ad motū, quàm ad sensum requiratur: & multo magis irridenda est Anatomi- corum principis ratio, qua is confingit quosdam neruorum furculos motui tantum, alios autem sensui præesse. quasi uerò quis neruorum furculus sensu tactus destitueretur. Cæterum quum hæc aliò spectent, sexti nerui (qui adhuc enarrandus superest) feriem quoque perstrin- gemus. Istius principium ab infima retis iam sæpius dicti sede enascitur, & inconiugatus per axillam in brachium properat, nullibi in alto reconditus, sed cuti internæ brachij sedis substra- tus, ad internum humeri accedit tuberculum, in progressu conterminis eius quam perreptat cutis partibus<sup>o</sup> frequentem depromens sobolem. Ad interius uerò humeri tuberculum, in plures partitur ramos uenæ axillaris<sup>p</sup> propaginibus partim incumbentes, partim quoque substratos. Hi deorsum numerosa propaginum serie secundum ulnam digeruntur, inter cutem

Qui citra se-  
tionem neruo-  
rum in manus  
series experiri  
possit.

Sensum ser-  
uato motu pe-  
rire, & cōtra.

Lib. 1. de Affe-  
ctorum locorū  
cognitione.  
Sexti nerui  
in brachiū in-  
gressus ac se-  
ries.

h Ex nuper  
scriptis pe-  
tuntur tabu-  
lis.

i 3 tab. r.  
k 2 fig. cha.  
4. 6. ult. fig.  
p.  
l 9 mus. ta.  
inter 2 &  
A.

m 3 fig. o  
ducebat  
cha. 36.

n 2, 3 fig. ul  
ti. fig.

o fig. 2 cha.  
4. 8. 48.  
p fi. ca. 6 l.  
3 u. x.

& car.