

ANDREAE VESALII BRUXELLENSIS
 VENAE CAVAE, EIVS PARTIS
 quae supra iecur consistit, distributionis series.
 *Caput VII.



Cavae partem
 septum transe
 unt, illa quae
 sub iecore cōsi
 stit, non arcti
 orem esse.

Cavae per sep
 tum transitus,
 ac ipsius in sep
 tum rami.

Cavae in cor
 dis dextrum si
 num adaper
 tio.

Cordis basin
 cingens uena.

AVDQVAQVAM Galeno & reliquæ Anatomicorū turbæ illius pla
 cita sectanti satis fuit, falsum uenæ cauae ortum à iecore comminisci, ac ut
 ab Aristotelis placito uerius declinare uiderentur, fingere, uenam cauam
 mox à suo è iecoris gibbo progressu in duos truncos arteriæ magnæ mo
 do bipartiri, unumq; ad superiora corporis, alterum uerò ad inferiora du
 ci: quinimo ut etiam probaret sanguinem in corde non generari, adijcere
 nō ueritus est, truncum qui superiora petit multò strictiorē esse, minusq;
 amplum illo qui deorsum porrigitur. Sed iam asseruimus, cauam in eiusmodi truncos non di
 uidi: & etiā ueritati neutiquā cōsonum est, cauae uenæ partem quæ inter iecur^d dextramq; cor
 dis aurem conspicitur, angustiorē illa uideri, quæ sub iecore lumborum uertebri explicatur.
 quod nō perfunctoriē inter dissecandum obseruari uelim: quo minus aliquis, qui mihi secan
 ti nō astiterit, aut ipse sectionem studiosē non fuerit aggressus, hæc me confingere arbitretur.
 Nam si quis obiter sectioni studium impendat, & iecur aut cor, aut aliud mēbrum inter secan
 dum mouens, plus sanguinis in uenæ partem uertebri lumborum exporrectam, quàm in illā
 quæ supra iecur habetur propulerit, is sanè Galeni sententiæ subscribet. at si uicissim ex hac ue
 næ parte in illā sanguinē compressum sursum duxerit, leui opera Galeno non amplius assentie
 tur. Præterea, ubi hæc sectione indagauerit, necessum est Galeni rationem pressius expendere,
 qua conficit ascendente uenæ partē multò oportere minorē esse descendente, quòd hæc plures
 quàm illa partes enutriet. Nam si hæc Galeni ratio uera est, etiā citra sectionē ipsius commentū
 nulli nō innotescet, quandoquidē ascendens pars plus sanguinis contra Galeni dogma, quàm
 inferior quæ lumborum uertebri exporrigitur, requirit. Primū enim neq; bilis uesicula, neq;
 uentriculus, neq; intestina, neq; omentum, neq; mesenterium, neq; lien ramulum aliquem à ca
 ua assumunt, hæc q; sub iecore collocantur. Verū soli renes, altera uesica, testes et crura, & in
 ferio abdomenis pars ab ea quæ descendit cauae parte sanguinem adipiscuntur. Ab ascende
 te uero septum transuersum et uniuersus thorax alitur. nam & thoracis pars iecori proxima, ad
 secundam usq; lumborum uertebriam pertinens, à^c uena coniugis experti nutrimentum obti
 nere audies. deinde manus, collum & caput uniuersum, ut taceam nūc sanguinis copiam in ce
 rebrum tot uenis scaturientem, et eam quæ in cor defertur, non solum cordis & pulmonis om
 nium maximi uisceris nomine, uerū & omnium arteriarum quas sanguine ad cor delato im
 pleri credimus, & arteriæ demum, si cum descendente caue portionem comparentur, quanto mi
 nus quàm illa sanguinis continent: Sed quorsum spectat eiusmodi rationes, ut Galeni placitū
 subuertatur, colligere, quum sectio iam admonitis studiosis abundè non hoc solum infirmet,
 sed & alia quæ in Galeni libris de Hippocratis & Platonis decretis passim leguntur, quamplu
 rima, à medicis propter secandi imperitiam, & nimiam quam autoribus damus fidem, tanquā
 Apollinis oracula, libenter concessa. Cæterū ego in præsentia relictis Galeni placitis, partē
 cauae ascendente lubens persequer, quò oratio uera duntaxat enarrans minus excresceret,
 & Galeni nomine non interrupta, longè redderetur facilior. Verū ea ipsius est autoritas, &
 nostra in illum obseruantia, ut nisi ipse interdum quando illius sententiæ non acquiesco, admo
 nerem, nullus non me falsissima proponere sibi persuaderet: quum interim collatis inuicem ad
 hominis sectionem locis, in promptu sit, an perperam ab illo declinem. quod si alibi accidit, pro
 sectò nunc in uenæ cauae serie mihi quantumuis inuito continget: quam prius aliquousq; uerè
 persequar, ac postmodū ubi à Galeni dogmatibus sermo dissenserit adijciam. Vena itaq; caua
 neruosam septi trāsueri partem in dextro ipsius latere peculiari foramine^e permeat, unā etiam
 cordis^f inuolucrum perforans, quod insigni amplitudine tum alibi septo continuatur, & con
 nascitur, tum potissimum ubi caua septum transit, ac septo^g duas non uulgares offert propagi
 nes, per uniuersam septi sedem multiplici sobole excurrentes, & ramulos quoq; cordis inuolu
 cro, quā id septo committitur, diffundentes. Quum primū uerò caua septum^h superauit, mo
 dicè uersus sinistram cordisq;ⁱ basis dextrum latus procedens, sinistro ipsius latere^k adaperi
 tur, atq; in dextrum cordis sinum pertinet. Non quidem ut Anatomicorum sæx scribit, aliqua
 propagine aut ramo quopiam, uerū duntaxat foramine quodam seu scissione adeò ampla, ut
 cauae uenæ amplitudo ipsi neutiquam conferenda sit. Anteriori cauae uenæ parti hīc^l dextra
 cordis auricula connascitur. A^m posteriori uerò cauae ad cor connexus sede, insignis uena
 promitur (non autem, ut Galenus libro de Venarum sectione docet, exigua) quæ secundum
 cordis

a respondet
 B. f.
 b 5 fi. lib. 6
 B.

c F. p.

d B.

e 7 muscu
 ta. f. prope
 Δ.

f 3 fi. lib. 6
 C, D, E, F,
 G. 4 fig. B,
 B.

g C altera
 notatur.

h 5 fi. lib. 6
 D.

i 4 fi. lib. 6
 C, D.

k D, E, F,
 fi. li. 6 C, G,
 C.

l 5 fi. lib. 6
 m E, F, G,
 fi. li. 6 G, H,
 6 fi. D.

cordis posteriora & sinistrum latus ita porrigitur, ut cordis basim coronæ modo succingat, ac ab inferiori ipsius sede ramos deorsum ad cordis usque mucronem dispergat. quorum præcipui sunt, qui cordis substantiam illic petunt, ubi hæc est ° crassissima. Vnde etiam frequentiores uenas sinistro cordis lateri, & ubi sinuum ipsius septum consistit, nobis occurrunt. Hæc uena interdum gemina uisitur, grandiori quidem à posteriori sede orificij cauæ initium ducente, minori uero ab anteriori sede. Verum longè sæpius unica tantum obseruatur, etiam si Galenus a libi hanc perpetuò geminam esse scripserit. Vena caua à cordis basi sursum ascensura gracilior fit, & cordis inuolucrum perforat, & uersus corporis medium sensim ducta magnæ arteriæ innititur, non autem retrorsum ducta uertebularum corporibus insidet, quæ à stomacho occupantur, cui rursus aspera incumbit arteria, & huic non infima magnæ arteriæ propago cui ultimo caua insternitur: adeò sanè ut quum caua tantum à uertebulis distet, mirabili artificio illis uena fuerit offerenda, quæ ipsis costis que sanguinem subministraret. Quum enim septum transuersum impedimento sit, quo minus caua ubi sub iecore exporrigitur, ac renibus soboles dispensat, uertebulis costisque propagines tribuere queat, & deinde quum cordis basis adeò à uertebulis eleuetur, & uasa in pulmones diffusa caua à uertebulis ita subleuent, ut etiam hinc ad ipsas caua nullos deriuare queat ramos, rerum Opifex à caua magnam eduxit propaginem, postquam hæc cordis inuolucrum transcendit, atque pulmonis dextræ partis cum sinistra connexum (qui uasorum pulmonis interuentu perficitur) superauit, ipsaque dorso propinquius quàm antea accedit. Hæc propago seu uena à dextro cauæ latere pronata, deorsum ad quartæ propemodum thoracis uertebulæ corpus contorquetur, & decliuis secundum dextrum uertebularum latus porrecta suo fine unà cum magna arteria, sub septo transuerso ad aliquot lumborum uertebulas pertingit. Hæc uena, cauæ uicem toto progressu gerit, quo ipsius caudex uertebulas ita atque in lumborum regione nequiuuit contingere, ac geniculatim ramos ad uertebulas ipsas que adeò dorso partes offerre. Porro caua hanc sine coniuge & pari uenam à se tam grandem deprompsit, ut arteriæ magnæ ritu utrinque ad costarum interualla, ut nunc dicam, ramos germinare posset, quos quidem à lateribus non diffudit, sed ex media regione posterioris ipsius sedis, quæ uertebulis innititur. Quia uero coniuge priuatur, neque in altero latere parem affiscit à caua propaginem, ἀρῶν Græci, nos uenam absque coniuge, & paris expertem nominamus. Oritur autem potius à dextro cauæ latere, quàm à sinistro, quòd secundum dextram dorso sedem explicari debuit, sinistra nimirum sede, & media quodammodo à magna arteria dignissimo organo occupandis. Ab anteriori etiam cauæ sede non enascitur, ne frustra tunc longiori ductu quàm nunc uersus dextrum reflecti, itaque spinam accedere deberet. A posteriori quoque principium sumere nequiuuit, quòd hæc sedes alijs incumbat organis, quòdque hinc uenam coniugis expertem dextrorsum magis deduci, quàm nunc, oportuisset. Ab hac uena utrinque geniculatim pullulant propagines, singulæ ad unum nouem costarum inferiorum interuallum perreptantes, quæ in uerarum quidem costarum interuallis ad eam usque sedem contendunt, ubi hæc in cartilaginem degenerant: in spuriarum uero costarum interuallis, etiam in anteriora magis abdominis, quàm interualla pertinent, propagines hæc pertingunt, abdominis musculis etiam implicitæ. In ipso autem per costarum interualla progressu ramulos diffundunt, qui in musculos illi thoracis sedi quam ipsæ perreptant incumbentes, disperguntur. Præterea ab hac sine pari uena ad singulas secundum quas deducitur uertebulas soboles quædam pertinent, quæ in uertebularum corpora, & dorsalem medullam, & in musculos his sedibus accumbentes excurrunt. Præterea membranæ thoracem intersepientibus, qua illæ dorso continuantur, ab hac uena surculi etiam offeruntur. Deinde non obaudiendum est, ab huius uenæ lateribus, quam primum ab ortu uertebulas contingit, subinde ramum quoque educi, eumque in tenues propagines diuisum, etiam sui lateris superiores costas adire, atque inibi in membranam costas succingentem numerosis, sed gracilibus surculis distribui. atque hi non seriatim ac rectè secundum costæ ductum feruntur, quemadmodum rami inferioribus costis digesti, uerum errabundo ductu excurrunt. Atque id adeò frequenter in hominibus (quòd his scilicet multò breuior thorax, quàm quadrupedibus, à natura datus sit) usu uenit, ut eodè anno in publica sectione in uiro & item muliere omnes thoracis costas enutrirî, interdum Patauij uiderimus. Et Bononiæ etiam (ut priuatas fileam sectiones) quum primùm illic dissectioni præessem, atque de uenæ sectione in laterali morbo satis pertinaciter contenderetur, una eademque demonstratione tribus nobis obtigerunt hominum cadauera, quibus omnes thoracis costas huius uenæ propaginibus enutrirî, nemo ex tanto eruditorum uirorum cœtu inficiari potuit. Atque ut id subinde obseruatur, ita sanè interdum hanc sine pari uenam, quum ad nonam ferè thoracis pertingit uertebulam, in duos

Li. 7 de. Admi. dissectione.

Qui uenam e iugis experte à caua educi oportuerit.

Varia uena pari carentis series.

*D*Ubus his figuris geminas uenas pari carentis series expressimus, quae ab illa uariant, quae in tegra uena caua delineatio indicauit. Notat autem hic A uena sine pari truncum. B ipsius ramum, qui in sinistra ductus, in plures digeritur propagines. C uero in inferiori figura, insinuat cauae uenae caudicis porcionem.



truncos diuidi cernes, quorum unus quidem dextri lateris costarum radicibus, alter autem sinistri exporrigitur, suique lateris costis, quae prorepit, ramos offert. Interdum uero à sinistro uenae pari carentis latere in eadem propemodum regione, grandem uenam pronasci obseruabis, illi prorsus similem quae à portae uena inferiorem omenti membranam adeuntium facile maxima est. Haec enim ubi primum transuersim uertebrae illius cui exporrigitur corpus transcendit, in duos ramos diffunditur, quorum alter sursum, alter deorsum secundum costarum radices fertur, ac suarum costarum interuallis ramos deriuat. Non secus sane quam si Natura aliquando maluisset, unum gradem ramum à dextro latere hic ad sinistram porrigi, quam super singulas uertebrae unum tenuem gracilemque ramulum ferri. Adeo ut mihi etiam persuasum sit (quamuis id nunquam uiderim) interdum à sinistro cauae caudicis latere, ubi iugulum contingit, uenam depromi, quae secundum sinistram uertebrae latus decliuus ducta, sinistris costis ramos offerat, illa quam sine pari uenam nuncupamus dexteris costis duntaxat alente. Atque huiusmodi uenae ortum non tantum à iugulo primum posse fieri, sed paulo inferius, etiam agnus attestatur, in quo tale aliquid semel obseruati. Verum eiusmodi non nisi rarissime occurrentes uenarum series, Anatomes studioso non aliter expendendas putauerim, quam si interdum sextum in manu digitum, aliud uel monstruosum se spectandum offerret. Adeo ut si quando in publicis sectionibus haec obseruo, ea tanquam non essent, tacite praeteream, ne artis candidati in omnibus corporibus haec obseruari arbitrentur. Idque tanto, non in sectionibus solum, sed modo in absoluti hominis historia persequenda,

faciendum duxi studiosius, quanto pertinacius ipsos monstruosa illa admirari, experientia non semel didici: quum interim ipsis dolendum magis esset, tale ad integram sectionem corpus obtigisse, quod ab hominum canone plurimum uariat, nisi forte etiam crebro absolutorum & non monstruorum hominum sectionibus astitissent, Galeni praecipua ad finem libri primi de Administrandis sectionibus nobis datum nunquam negligentes. Porro iam sermoni adiiciendum est, mihi haecenus in homine nihil esse praetermissum: uti sane arbitrabitur, qui Galeni placita sedulo euoluens, primum à me quintam pulmonis fibram seu lobum requiret, quo caua in interuallo inter septum & cordis inuolucrum ex Galeni sententia suffulciretur. Quippe quum hunc lobum Galenus in simijs reperisset, immerito oscitantiae alios dissectionis proceres arguit, quasi illum ignorassent: uti sane & Galenum is lateret, si hominum cadauera potius quam simiarum secare aggressus fuisset. Quum enim in homine nullum sit interuallum ductus uenae cauae à septo in cordis inuolucrum, sed uti superius docui, haec duo simul connata una semelque perforantur, nullus sane pulmonis lobus hic consistere potest, qui in illo interuallo uenam sustineret, nisi forte hunc (quod summè est absolum) in cordis inuolucrum reponi quis sectionum imperitus arbitraretur. In caudatis uero simijs, et magis adhuc in canibus, amplum occurrit interuallum, inter septum transuersum & inuolucrum cordis mucronem, ac hic inter membranas thoracis intersepientes inane uacuum uel est spacium, per quod caua prorepit, sibi substratum habens pulmonis lobum, quo mirabili Naturae opificio is cauae caudex tanquam manu apprehenditur et suffulcitur. Proinde quando Galeni descriptionem canibus, nostram autem hominibus conferes, utramque ueram esse fatebere. Verum Galeni sententia nusquam non à caua priusquam cor pertingat, uenas in membranas thoracem intercipientes, deduci ac distribui docens, ueritati parcit, quum haec membranae uenas assumant, partim ab illis ramis quos à iugulo ad has ferri audies, partim à uena sine pari. Caua autem quum ad cor fertur, intersepientes thoracis cavitatem membranas ne contingit quidem, tantum abest ut ramulos ipsis ita tenues ut in illas digerere debeant, offerat. Praeterea alius Galenum in libro de Venarum sectione, probe affecutus mirabitur, qui priusquam caua supra cor progressum attingerem, à caua statim atque in cor pertingit uenam arterialem in pulmones porrigi non ascripserim, quum interim illud Galeni sit dogma. Quod quam ueritati consentiat, ipsa uasorum continuitas arguit: quippe quum nihil ab alio pronasci uerè dicamus, nisi id ei sit contiguum, aut saltem attiguum, arterialem uenam à caua principium ducere ne utiquam quis asseret. praeterquam enim quod arterialis uena sextuplo crassiori constat corpore quam caua, illa hanc non contingit, sed non mediocri cordis substantiae portio inter cauae orificij elatiorem sedem & dextram orificij arterialis uenae, intercedit. Dein arterialis uenae orificium

Quae haecenus scripta Galeni placitis parum conueniant. Li. 7 de Admini. sectio.

Lib. 6 de Placitis. lib. de Secti. uena. lib. 7 de Admini. & 2 Commentariorum in Hippo. de Victus rati. in morbis acutis.

d 5 ca. fi. 5.
4 fi. lib.
5. 7.

Licet hic 6 libri 3. 4. 5. 6 fi. & ultimam huius libri spectare.

e L. 1. fi. 6.
6 M, N, Q.
f 1. fi. ca. 1.

f 6 fi. li. 6. l.
8. fi. C. D.

g 1. fi. ca. 1.
B, C.

orificium non minus in cordis dextrum sinum quam orificium cauae orbiculatim liberumque pertingit, nihilque minus apparet quam soboles aliqua à caua ad arterialem producta. Vnde etiam hæc, quia propriam obtinet circumscriptionem, non minus priuatim quam caua uenit pertractanda. Huc accedit Galeni de uenæ pari carentis principio, sibi non constans sententia. Primum enim in commentario decimo secundi libri in Hippocratem de Victus ratione morborum acutorum, sibi ipsi ter pugnat. nam in initio sermonis de uenæ cauae per thoracem distributione uniuersim inquit, uenam octo inferiores costas enutrientem à caua pronasci antea quam ad cor pertingat. mox subiicit, in quibusdam animalibus supra cor hanc à caua deprimi: in homine autem ex ea cauae sede eandem emergere docet, qua hæc dextram cordis aurem contingit. Rursus sui oblitus aliquanto inferius subnectit, hominis infernas costas à uena enutriti, quæ sub corde à caua exorditur. Huic sententiæ propemodum conformis est, quæ in sexto libro de Hippocratis & Platonis dogmatibus legitur, quum scribit, cordis inuolucrum simul cum omnibus membranis, quæ tum thoracis cauitatem intersepunt, tum quæ pulmonem ambiunt, alimentum ex caua priusquam ad cor deferatur sumere. Quando enim inquit, καὶ ὅτι ποδαλείφουσι τὸν πνύμονα, aliud nihil ipsum intelligere arbitror, quam membranam costas succingentem, quæ maxima ex parte uena sine pari enutritur. Non enim intelligit opinor membranam pulmonum substantiæ proximè obnatam, quum hæc ne furculum quidè à caua mutuetur. In libro autem de Venarum sectione, uenâ sine pari à dextra auris sede ad sinistras thoracis partes proficisci, atque ad quintam thoracis uertebam perferri in quibusdam animalibus attestatur. In simijs autem, paulo supra aurem in dextris partibus hanc poni docet, plurâ quæ hic quam in libro de Victus ratione, costarum interualla præsentis uena enutriti fatetur. Eandem sententiam in septimo de Administrandis sectionibus complectitur, nisi quod hîc ipsam à uena quæ iuxta dextrum cordis sinum consistit, pronasci simpliciter tradit: quum illic ad sinistras thoracis partes illam proficisci, malè adiecerit. Quinetiam alio septimi eius libri loco hæc sine pari uenam ex dextro cordis sinu non secus ac coronalem pronasci docet: quamuis id in simijs haud euenit. At non est quòd prolixius alia huius ordinis loca ex libro de Fœtus formatione & aliunde in medium adferam, quum ex modò propositis, Galeni de uenæ pari carentis ortu progressu que sententia utcunque constet. quæ quam ueritati consentiat, ex nostra enarratione ueram eius uenæ seriem prosequente, petere licet. In homine enim non minus quam in simijs, & canibus, & suibus, & bobus, & quotquot uidi quadrupedibus à caua procedit, postquam hæc cordis inuolucrum superauit, ac eò usque pertingit, ubi nullus amplius pulmonum apparet connexus, qui uasorum interuentu perficitur. Et si quis sectioni fidem de rogans, rationem huius uenæ exortus petierit, illam sanè adinueniet ex nostro sermone, qui Naturæ artificium in illius uenæ propagatione superius enarrauit. Haudquaquam enim hæc pari carens uena à cauae caudice sub corde enasci potuit, tum quòd nimium periculose suspensa fuisset, propter ingens interuallum ab ea uenæ cauae sede ad uertebas usque conspicuum: tum etiam, quòd si illinc uena pari carens exoriretur, tota dorsi pars sub corde & ea sede qua eius uenæ principium nunc exporrigitur consistens, uenis indiga relinqueretur: aut Natura denuò aliam uenam illinc, unde nunc illa enascitur, producere debuisset, illis uertebis alimentum subministraturam. E regione autem dextræ auriculæ pronasci nullo prorsus modo qui uuit, quod uasa pulmonem adeuntia, uenalis scilicet arteria, & arterialis uena, & aspera quoque arteria, illam ad dorsum ferri prohibuissent, nisi ipsa aliquò usque prius aut deorsum aut sursum prorepens, aptam descensus sui sedem callidè inuenisset. Præterea si è regione dextræ cordis auriculæ uena paris expers diffunderetur, ipsa etiam cordis inuolucrum peculiari foramine secus atque nunc permearet. unde etiam uel hinc affatim docet, quam procul à corde principium ducat. Neque est quòd ad huius sententiæ robur, hominis dorsi quâ id cor spectat obliquitatè adferam: quæ quum multo maior in homine, quam quadrupedibus aut auibus sit, facile liceret conficere, sine pari uenâ homini etiam altius, quam illis animalibus à caua oportere enasci, quod his & succinctior ductus è regione dextræ auris ad dorsum quam illi uisitur: uti profectò inter secandū non solum iucundū est expendere, sed etiam promptum. Quamobrem uerò Galenus ita uariè & de hominis uena pari carente, ipsique nunquã uisa, magis perperâ adhuc quam de simiarū uena senserit, in ea Epistola utcūque perstrinxi, qua dextri cubiti axillarè in laterali morbo (si modò quid intersit cuius lateris uenâ diuidas) secādam docui. Galenus enim aliquam rationē alicundè cōminisci studuit, qua Hippocratis sententiā probabiliorē redderet, qua is sanguinē non mittendum docet, quum dolor inferiora ac sub septum petit. Quasi uerò Hippocrates arbitratus fuisset, à uena sine cōiuge per phlebotomiā nihil educi posse, aut eā remotius ab axillari distare, quam ut hæc aut alia quæuis, illius gratia aperiri posset. quum

Galenus de uenâ sine pari ortu sententiæ.

Vnde uenam pari carentem enasci oportuerit.

h. s. fi. li. 6.

B.

i. F.

h. m. r. h.

interim

interim in pulmonum, cordis, iecoris, uentriculi, lienis & renum affectibus, uenam in cubito non Hippocrates solum, sed omnis medicorum chorus fecerit. Ceterum quoniam Epistola nuper commemorata, haec prolixius cum aliquot alijs paradoxis persequitur, cauae uenae distributionem deinceps non interrupta sermonis serie aggrediar, ne mihi praeter uerae hominis historiae narrationem in hoc negotium augeam, ut ubi a Galeno dissentendum est ascribam, ipsiusque sententiam uerbis aliquot refellam: & ne propter meam in eum pietatem, etiam prolixè mihi uenia petenda sit, quo tabularum animos leniam, quos miras excitaturos noui tragicæ, si semel atque iterum Galenum purgare, & friuolis quibusdam ratiunculis ab errore uindicare poterunt, parum solliciti, quod tot innumeris locis ipsius placita à ueritate dissona certò (quantumuis interim inuitus) ostendam. Haec enim non semel expertus sum, quàm eius modi homines apud dissectionum imperitos gloriari soleant, quum rationem aliquam excogitassent, qua Galenus excusari, aut ut ipsi loquuntur, cum ostensa à me parte concordari possit. Quàm turpiter uerò se tum postea in publicis sectionibus dederint, quum suos Achilles mihi proponerent, ipsi probè norunt. Vena igitur caua, postquam sine pari uenam à se diduxit, ad iugulum rectà sub pectoris osse¹ conscendit, membranarum thoracem intersepientibus elegantè suffulta,^m molleque & glandosum corpus hinc in iugulo passim adstratum obtinens, quod Græci θυμὸν, Latini uerò communi glandularum nomine glandium uocant. Est autem glandium id in elatissima thoracis sede exstructum, ut ab omni noxa frequentissimas uasorum distributiones hinc suspensas, immunes seruet. Vena enim cauaⁿ inibi primùm in duos insignes truncos discinditur, à quibus omnes uenae cauae partis ad elatiora corporis porrectae soboles pendent. A sinistro namque trunco, quemadmodum & à dextro,^o grandis uena promittitur, quae primae thoracis costae innixa postquam aliquot à se dispar sit ramos, sub clauicula in axillam^p properat. Ab huius etenim radice^q exilis uena nascitur, deorsum per costarum radices ad tertiam usque costam exporrecta, & exiguas soboles tribus superioribus costarum interuallis, aliquando duntaxat duobus, deriuans. Praesens uena non semper ab eius quae axillam petit radice pronascitur, uerum nonnunquam à caua priusquam in duos illos grandes truncos bipartiat, principium ducit. Quinetiam interdum hanc penitus abesse obseruaturus es, aut araneae filorum modo praetenuem, quum breuiora illarum costarum interualla ab ipsis incumbente uena quae axillam petit, aliquando autem à uenae pari carentis propaginibus (idque potissimum in dextro latere) satis nutrimenti assumant. Ab anteriori sede illius^r magnae in iugulo bipartitionis,^s duae prodeunt uenae, quae introrsum ductae, ad elatiorem pectoris ossis sedem contendunt, & sub pectoris osse deorsum perreptantes numerosas à se diffundunt soboles. Sinistra (quod & de dextra subauditum uelim) secundum laeuum pectoris ossis latus, ubi costarum cartilagines ipsi coarctantur, decliuis ad abdominis superiora tendit, in progressu ad sex superiorum septem costarum interualla singulas propagines distribuens, quae ad terminum ossis costarum ubi uenae coniuge carentis^t ramos cessare diximus, finiunt. Quemadmodum uerò à ramis uenae pari carentis, propagines extra thoracis amplitudinem ad musculos costis instratos excidere relatum est, sic quoque à uenis ad cartilaginum interualla disseminatis, ramuli notatu digni in musculos pectori incumbentes, ipsasque adeò mamillas propagantur, si modò ad has à uenis pectoris ossi exporrectis, furculi deriuentur. Porro quod ex uenis sub pectoris osse deductis^u reliquum adhuc est, ad latus mucronatae cartilaginis deorsum in carnosam rectorum abdominis musculorum partem distribuitur. Venae enim è thoracis amplitudine prolapsae, sub rectis musculis ad mediam usque abdominis sedem feruntur, ramulos quosdam in proximas partes utrinque transmittentes. Quorum praecipuus ad abdominis cutem subit, atque oblique secundum costarum cartilaginum terminos propagatus, in gracillimas et capillorum modo subtiles uenulas exhauritur. Ceterum insigniores uenarum rami, sub rectis musculis exporrecti, in plures furculos^x supra umbilici sedem cessant, qui rectorum abdominis musculorum substantiae implexi,^y illarum uenarum terminos finesque spectant, quas in sermonis progressu, ab imo propter genitalia sursum sub rectis musculis conscendere audies, quum earum usus quem in menstrui sanguinis ad lactis generationem, & sanguinis item ex mamillarum sedibus ad uterum foetus enutriendi gratia reuulsionem, ipsas praebere credimus, explicabitur. Harum uenarum sub pectoris osse reptantium originem ex anteriori mediaque in iugulo bifurcationis sede, ut plurimum fieri animaduertes. interdum uerò eas ab^z axillarium uenarum radicibus, postquam illae non nihil à iuguli medio in latera recesserant, enatas obseruauit: quemadmodum aliquando alteram ipsarum, & praesertim sinistram ab axillari, alteram uerò ab ipsa bifurcatione pronatam uidi: quemadmodum etiam non infrequenter occurrit ab anteriori uenae cauae sede, ubi in duos insignes truncos partitur, unicam pronascenti, quae sursum ad pectoris os ducta,

Quam ob rem non semper sermoni addendū, ubi is à Galeni placitis declinet.

Cauae ad iugulum incessus.

Cauae caudicis in iugulo bipartitio.

Venae axillarem constituentis ortus. Vena superiora costarum interualla perrens.

Venae sub pectoris osse deorsum reptantes.

l ab F ad H.
m 2 fi. lib. 6
F.

n H.

o I.

p ut F sub E
in i figura
lib. 6.
q K.

r H.

s Altera L
insignitur.
dein utraq;
2 fi. li. 6 B.
C.

t G, G.

u 1 fi. lib. 5
K. 6 mus. ta.
a. ubi etiam
rectum musculum
signum spe.
ctabis.

x M.

y r.

z ab I.

ducta, in duas diffcinditur uenas, ac unam dextro pectoris ossis lateri, alteram sinistro exporrigit. Ab his quoque uenis secundum pectoris os deducendis, membranæ thoracis cauitatem interdiuidentes primos mutantur furculos, ac subinde etiam à caua ubi nunc dictas promit uenas, ^a graciles quasdam propagines sibi uendicant, secundum totam membranarum longitudinem cum ^b neruis septi transuersi exporrectas. Quinetiam, ut et antea monui, à ^c uena pari carente in membranas thoracis cauitatem intersepientes furculi accedunt, uenis quæ ^d adhærentem oculi tunicam implicant, quàm similimi. Ab his uenis etiam soboles in cordis inuolucrum, ubi membranæ thoracem intersepientes hoc continent, pertinent. Cæterum ^e uena axillam accedens priusquam è thorace procidit, non ita procul ab ipsius initio ex elatiori sede ^f uenam utcunque amplam promit, quæ sursum obliquè in posteriora tendens, ad transuersos uertebraarum ceruicis processus deducitur, & per ^g foramina illis priuatim exculpta sursum conscendens in musculos uertebrais proximè adnatos, soboles spargit. At præter illas, certo ordine & ueluti geniculatim singulas soboles unicuique foramini neruorum exortibus in ceruicis uertebrais inciso deriuat, dorsali que medullæ ipsi que ad eò uertebrais alimentum suppeditat. Quod uerò eius uenæ reliquum est, in caluariam contendit, ^h peculiare sibi cum ^k sua coniuge arteria foramen obtinens, quod ad posteriorem occipitis ossis capituli sedem excauatum antea dixi. Vbi uerò uena in caluariæ amplitudinem pertingit, in ⁱ secundum seu sinistram duræ cerebri membranæ sinum, uti postea auditurus es diffusius, exhauritur. Præter hanc uenam, ^m alia adhuc ab illa quæ in axillam contendit, priusquam è thoracis cauitate labitur, ex ipsius posteriori regione principium ducit, quæ in musculos, humilioribus ceruicis & thoracis elatioribus uertebrais adnatos, ac capitibus dorsiq; & thoracis motibus famulantes, dispensatur. Simulatq; uerò axillam petens uena inter primam thoracis costam & clauiculam ex thoracis cauitate progreditur, ⁿ musculumq; perforat qui secundi paris dorsum mouentium alter est, non semel ^o cam ^p promit uenam quæ humeralem postea uocabimus, & ilico atq; decliuis ducta glandulas in axilla ad firmam uasorum distributionem à Natura procreatas contingit, quas nunc dicam à se emittit propagines. Primum utrinque singulas promit uenas, ad thoracis quidem anteriora ^q unam, ad posteriora autem ^r alteram. Quæ antrorsum exporrigitur, in ^s musculos à pectoris osse & costis ad brachij os & scapulam pertingentes diffunditur, & pectoris cutem simul & mamillas frequenti admodum ramorum serie in mulieribus adit. Vena autem retrorsum proficiscens in musculos cauam scapulæ sedem occupantes, uicinasq; sedes multiplici etiam sobole digeritur. Cæterum nonnunquam à ^t priori & quæ pectus accedit uena, interdum uerò ab ipso qui in axilla consistit ^u trunco ^x alia grandis utcunq; uena exoritur, quæ deorsum secundum thoracis latus exporrecta, potissimum absumitur in ^y musculum, cuius beneficio brachiū decliue dorso ad mouemus. Præter hos ramos maior uena quæ in axilla habetur, ^z exiguos ablegat furculos glandulis & mēbranis, quæ inibi uasorum distributionibus eorundēq; colligationibus præfunt. Qua autem serie axillaris uenæ reliquum in totam manum excurrat, peculiari Capite mox atque cæteras ascendens uenæ cauæ propaginis soboles absoluerò, expediam. Proinde ad iugulum rursus sermone conuerso, cæteros truncorum ^a magnæ illius in iugulo diuisionis ramos aggrediamur. Vena itaq; caua ad eum quem dixi modum priusquam pectoris ossis summum transcendat, in duos truncos diducitur, ac statim à diuisione nuper ^b commemorata uena, quæ axillam petit, principium obtinet: quod autem alterius diuisionis illius trunci adhuc superest, à media primæ thoracis uertebrae corpore sede, cui prius innitebatur, modicè recedens, sursum extra thoracem protenditur, & simulatq; clauiculam pectorisq; ossis summum superauit, in ^c duos impares ramos scinditur. Interior namque exteriori magis quàm pleriq; arbitrantur gracilior est, & secundum asperæ arteriæ latus ^d ascendens, nonnullas uenulas in speciem capillorum exiles asperæ arteriæ conterminisq; membranis communicat. Hæc interior censetur iugularis, quæ cum sui lateris ^e soporali arteria uersus cerebrum fertur, ac in ascensu graciles ramulos membranulis ^f sexti neruorum cerebri paris in collo & in faucibus etiam septimi paris neruos colligantibus digerit, uniuerso ductu soporariæ arteriæ ad caluariæ usque basim commissa. quò cum ^g peruenit, in duos inæquales amplitudine ramos diffcinditur, ac ^h amplior obliquè retrorsum, secundum caluariæ basim ductus, caluariam simul cum quadam soporalis arteriæ ramo ingreditur, ⁱ foramine utens sexti neruorum cerebri paris gratia exculpto. Qua uerò serie in caluariæ cauitate præfens ramus digeratur, in cerebri uasorum descriptione affatim persequar: modò autem sat erit, ad caluariæ usque amplitudinem uenas, quæ eò pertingunt, sermone deducere. Ab ampliori hoc iugularis internæ ramo, quum uti diximus in posteriora secundum caluariæ basim is contendit, ^k propago diducitur,

Aliquot rami
à uena axillæ
petente sparsi
priusquam bra-
chium subeat.

Caua per col-
lum caputq; se-
riens.

Interior iugu-
laris.

in

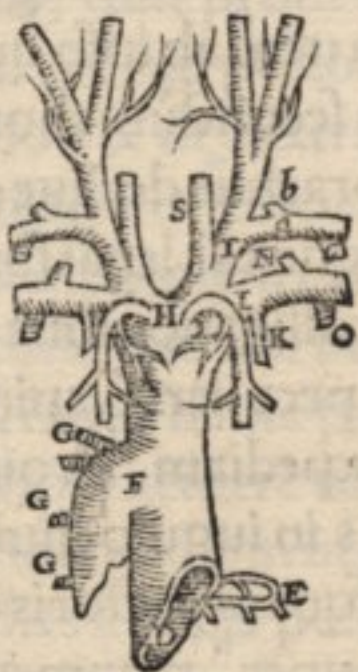
i 2, 3 fi. ca. 12 li. 1 c. k fig. ca. 14 e.

in elatiorem sedem¹ musculorum pertinens, qui anteriorem cervicis uertebrae regionem occupant, stomachoq[ue] subiacent.^m Gracilior uero interna iugularis ramus soporali arteria penitus relicta,ⁿ priuato foramine caluariam subit, quod iuxta foramen tertio^o & quarto pari neruorum cerebri commune caelatum retulimus. Priusquam uero ramus ille in duram cerebri membranam digeratur, totus^que in caluariam mergatur,^p sobolem non admodum insignem ad auditus organum depromit, eam per^q foramen quoddam transuersum mittens, quod huic soboli & neruulo cuidam quinti paris neruorum cerebri commune censetur. Porro exterior idemq[ue] grandior supra clauiculam factae diuisionis ramus, ab exteriori ipsius latere postquam musculorum dorsum mouentium secundi paris^r alterum perforauit,^s insignem a se diducit uenam, quae deorsum uersus clauiculam reuoluta ad summum humerum ipsumq[ue] adeo brachium contendit. Anteaquam tamen huc pertingat, non procul ab ipsius ortu^x ramum edit, qui in cutem posteriori cervicis sedi obductam, & externos eius sedis musculos, numerosa uenularum serie digeritur. Praeter hunc uena sub clauicula brachium petens,^y alium quoq[ue] grandio rem depromit ramum, in gibbam scapulae sedem frequenti etiam sobole dispersum. Deinde quando ad^z summum pertendit humerum, atq[ue] sub illo in brachium prorepit, priusquam penitus demergitur, in summi humeri cutem^a propagines deriuat, quarum praecipuae in cute digeruntur, quae^b musculum integit, cuius ope brachium attollimus. Eiusmodi propagines interdum, idq[ue] potissimum in mulieribus, ad mamillarum usq[ue] cutem^c excurrunt, deorsum in priora secundum clauiculam errabundo progressu deductae, & ante sectionem in plerisq[ue] mulieribus uirescente quodammodo aut caeruleo colore apparentes. Qua autem serie eius uenae brachium adeuntis reliquum (quod humerariam uenam constituit) in manum digeratur, posteriorius dicam, quando peculiari Capite ipsius axillarisq[ue] uenae distributionem persequar. Caeterum maior ramus, quae supra clauiculam haberi, atq[ue] ab externo suo latere humerariam germinare diximus, sub cute ac lato buccas mouente musculo secundum colli latus ad fauces porrigitur, anteriorem efformans iugularem. quae non pari semper modo (uti in uociferantibus, aut aliis uispiritum retinentibus, & uetulis indies obseruamus) per colli cutem fertur, sed ferè quadruplicem distributionis speciem proponit. Prima (quam frequentius est cernere) ea est, qua unus tantum ramus hic sub cute ad fauces usque procedit, in ipso progressu nullibi insigniter discissus, sed duntaxat graciles ramos in musculos conterminamque cutem partim recta, partim oblique, & interdum transuersim conscendentes, uarie spargens. Secunda autem

Exterior iugularis humerariae q[ue] portus, & priusquam brachium subit series.

Exterioris iugularis series.

PR I. mam distributionis externa iugularis uenae seriem, nuda caue delineatio docet; reliquas uero tres priuatis & nunc seriatim hic repositis formulis expressi, ac earum primae eosdem characteres, quos in tegra delineatione commodamini, ratur ex illa hanc ita facilius posse perpendi.



ea uisitur, qua in medio ductu iuxta colli longitudinis medium iugularis in duos insignes ramos dirimitur, & unus quidem in priora, alter in posteriora quodammodo sursum properat. Tertiam rariùs accidere conspiciamus, nimirum qua propter clauiculam adhuc, ubi humeraria originem ducit, exterior iugularis in duas propagines diffunditur, quae sursum sub cute inuicem distantes feruntur. Quarta ex tertia paratur. aliquoties enim illae propagines inuicem perpetuò distant, ac nusquam se mutuò contingunt. interdum uero ad humiliorem faucium sedem mutuò rursus coeunt, ac ex ambabus una constituitur uena, quae mox bipartita, uti modò subiungam, in ramos cessat. Verum subinde & ex tertia serie alia adhuc consurgit differentia. Nam aliquando altera, neque illa sanè minor propago, cuti non subtenditur,ⁱ musculo recondita qui à pectoris ossis summo & clauicula pronatus, mamillari temporis ossis processui inferitur. atque ea propago in eum modum submersa, frequenter adeò insignis occurrit, ut etiam nonnulli dissectionum professores hanc internam iugularem uideantur appellasse: illam^s uenam interim negligentes, quam prius internam iugularem nominauimus. Vtuncque igitur exterior iugularis aut unica utrinque, aut in medio per collum ductu, aut statim à clauiculis gemina ascendat, semper cuti quae prorepit insignes notatúque dignos offert furculos, ac quum ad fauces usque iuxta inferioris maxillae humiliorem sedem sub aurium regione^h contendit, suiⁱ portionē ad oris interiora & duram cerebri membranā transmittit,^k reliquum uero ipsius in faciei cutem & illius musculos, & ad tempora, & post aures, & uniuersam breuiter capitis cutem tran-

l 8 mus. ta
A, B.
m fi. ca. 14
E. facies tu
mos 0, 0, 0.
n 2, 3 fi. ca.
12 lib. 1 R
iuxta Q.
o 14. fi. lib.
7 1 & K.
p fi. 14. ca. n.
q 2 fi. ca. 12
lib. 1 V
r 2 fi. ca. 2
li. 4 b ab a
enatum.
s T.
t 8 mus. ta.
C.
u 4.
x b.
y c.
z ultime fi.
lib. 1 n
a d, d.
b 4. mus. ta.
z. 10. ta. o.
c 25 fi. lib. 5
A, A.
d T.
e 3 mus. ta.
r.

f 4. mus. ta.
o.
g s.
h v.
i X.
h Y.

I X. transfunditur. ¹ Portio interiora oris subiēs, in primis suis scissionibus ^m glandulas exigit, quæ in faucibus sunt inferiores, quasq; tertium glandularum genus in sexto libro recensuimus. His glandulis quæ uasorū hīc præfunt distributionibus, ab interiori externæ iugularis portione ramuli dispensant, mox notatu digni in laryngē & ⁿ glandulas ipsi proximè adnatas, et musculos ossis ^v referentis, & linguę, & uniuersim ad omnes fauciu sedes, surculi deriuantur, quorū insignis sub lingua secundū ipsius longitudinē prorepat, in multiplices & errabūda serie prorepentes ^o ramulos scissus. Quinetiā ab hac iugularis portione præter ^p grandē ramū qui in caluariam per ^q foramē subit, ad posteriorē mamillaris processus sedē cælatū, rami etiā in palatū & tunicā nariū amplitudini obductā digeruntur, à quibus postmodū nō negligendē ^r soboles caluariam petunt. Vna enim per ^s foramē, quod secundo cerebri neruorū pari insculpit, caluariā accedēs, in durā membranā aliquot surculis excurrit, quemadmodū & altera soboles duræ membranæ offertur, caluariā ingrediens per grandius foramen ^t illorū quæ in octauo capitis osse odorum gratia exsculpunt. Hæ soboles quū caluariā ingrediuntur, surculos quosdā oculo elargiuntur, in frontis cutem interdum disseminatos. ^u Exterior externæ iugularis portio per capitis exteriora passim repens, perinde atq; interior, cuius seriē iam absoluimus, mox glandulas suis distributionibus præfectas obtinet, quæ inibi reponunt, ubi inferior maxilla superiori articulatur. Præfens portio inter has glandulas bipartitur, et ^x uno ramo in buccas, nariū alas, & ad ^y frontē uariè exporrigit; altero autē ^z tēpora & auriū sedem adit. Hic enim ramus rursus in duos præcipuos surculos diuisus, unū in sui lateris tempus admodū errabundo & inuoluto ductu digerendum offert; alterū uerò post aures & ad occipitis cutē diffundit. Verū exterioris iugularis soboles in faciē ac capitis cutē digestæ, hoc sibi priuatim uendicant, quòd dextri lateris uenæ, sinistri lateris uenis permisceant, ac inuicē coeant, idq; potissimū in faciē & uertice, & imprimis adhuc in fronte: adeò ut frontis uena plerunq; ab utrarumq; iugulariū propaginibus per internos oculorū angulos sursum deductis conflatur. Ad hæc, per ^a exigua uerticis ossiū foramina et suturas ^b gracillimæ uenulæ in caluariā procidunt, nō aliter atq; rursus ex caluariā in cutē alias emergere tum dicā, quando cerebri uasorū seriē priuatim persequemur. Quippe hæc opportunè tantisper dū in caluariā arterias quoq; sermone perduxerimus, asseruabitur, quòd uaria cerebri uenarum arteriarumq; sit cōmixtio: quā incognita adhuc arteriarū ad caluariā diuariance, arduū foret percipere. Quanquam interim cuius integrum sit, Caput à præfenti septimum, cerebri uasis dedicandum, aut hīc, aut ipsius quo id reponam loco aggredi.

VENÆ AXILLARIS ET HVME-
rariæ per manum series. Caput VIII.



VENAS duas à caua in manum propagari, prius relatū est: unam quidem, anteaquam caua thoracis amplitudinē superet; alteram uerò ab ^a externa iugulari, ubi ea clauiculam pectorisq; summum aliquantisper superauit. Hæc quòd ^b sub summo humero ipsaq; adeò clauicula in externā brachij sedem procedat, humeraria & cubiti exterior dicitur. illa autē quòd per axillā internamq; brachij sedem prorepat, axillaris interiorq; cubiti uena nuncupatur. Et quāuis utraq; uena in plurimos pullulet ramos, cū in superficie sub cute, tum altius inter musculos propter ossa deductos, attamen axillaris quanto humeraria grandior ampliorq; uisitur, tanto etiam in frequentiores numerosioresq; soboles dispergitur. Humeraria nanq; ab externo latere exterioris iugularis longè minori, quā uulgus arbitratur, ^c interuallo, & interdum à communi cum axillari trunco, quā is primam thoracis costam superat, principium ducens, atq; ^d illos quos præcedente Capite recensuimus ramos dispergens, ad posteriorem clauiculæ sedem contorquetur, ac sub summo humero prorepens, ^e inter internū latus musculi brachium attollentis, et ualidum tendinē musculi brachium ad pectus ducentis in brachium procedit. Dein carnea membrana sub cute suffulcitur, deorsumq; porrecta etiam ante sectionē in omnibus euadit cōspicua, nisi fortè graciliores omnino uenas homo obtineat, obesiore ue sit. Porrigitur itaq; recto tramite deorsum per anteriorem (uersus exteriora tamē magis) brachij regionem, secundū exterius latus ^f musculi cubitum flectentium anterioris. In descensu uerò ad cubiti usq; articulum ^g graciles duntaxat ramos utrinq; in cutem sibi proximam, anterioremq; musculi cubitum flectentium prioris sedem dispensat, qui partim rectā, partim obliquè & transuersim in cute ita prorepunt, ut interdum uersus internam brachij sedem ad axillaris uenæ ^h soboles in cutem digestas pertinere, cum illisq; coire uideantur. ⁱ Quando humeraria cubiti attingit articulum, iuxta ^k exterius humeri tuberculum in tres diducitur uenas ^k ampli-

Et uenæ series iuxta cubiti articulum.

a 1 ad m.
b a, a.
c T.
d Sub r.
e inter l.
f ut in sinist.
g b, c, d, d.
h 3 mus. ta.
i per lineā
ab L ad Q.
k e, c, e.
l f.
m f.
n 3 fi. ca.
o li. 1 P.

Li. de Venarum sectione. li. 3 de Admi. sectio.

Axillaris in brachio consistens series.

Præcipua axillaris in duos truncos distributio.

amplitudine interdum æquales, nonnunquam uerò una cæteris ampliori. ° Prima (quam frequentissime, ac potissimum in hominibus deesse reperies) penitus obliqua deorsum ad medium flexus cubiti articuli defertur, atque sub^p musculorum secundos tertios que digitorum articulos flectentium, hincq; ab humero & ulna originem sumentium capitibus in aliquot ramos digesta cessat. non autem uti Galenus scribit, alicui^r axillaris uenæ ramo (quemadmodum ea quam nunc persequar) commiscetur. Ut enim Galenum axillaris uenæ portionem sub musculis reconditam minus rectè descripsisse obseruabis, ita etiam primæ huius humerariæ propaginis (si quando hæc unquam cernitur) seriem non est assequutus. Vti sanè admodum concinnè uerèq; eas descripsit uenas, quæ citra sectionem in nudato, ut in uenæ sectione fit, brachio plurimum & frequenter illi occurrerunt. ° Secundus itaq; humerariæ ramus, quem cum alijs duobus paulo supra cubiti articulum deriuat, cæteris plerunque crassior existit, & obliquus quoque sub cute ad cubiti cum humero articuli flexus medium descendit, ac cum axillaris uenæ^u ramo, quem postmodum commemorabo, coit, x unaq; ex ambobus ramis, humerariæ nimirum & axillaris uena conflatur. ° Tertius humerariæ ramus, a musculū qui radio iuxta brachiale insertus, radij in supinū motus autor est, conscendit: & paulatim deorsum prorepēs, obliquus per radium iuxta medium ipsius longitudinis in externam cubiti regionem perfertur, quam ubi attingit, ut in reliquo super commemoratum nuper musculum ductu, h furculos quosdam in proximam sibi cutem depromit, quorum non^c infimus esse solet, qui ab ipso educitur, quæ humeraria in tres illos ramos iuxta externum humeri tuberculum diffcinditur. Cæterum tertius hic ramus sensim obliquè uersus ulnæ appendicem, brachialis que radicem prorepens, tandem^d alteri cuiusdam inibi^e commiscetur uenæ, hæc que aductus externam brachialis sedem conscendit, & in aliquot furculos errabundo ductu sparfos dissectus, regionē intercurrit, quæ ante paruum digitum & anularem habetur, externa etiam illorum digitorum sede soboles quasdam sibi uendicante. Cuius uerò uenæ propago illa demū sit, quam tertio humerariæ ramo uniri iam scripsimus, subiungam, ubi primū aliquot axillaris uenæ propagines absoluero. quippe ab axillaris ramo sub cute per totam ulnæ longitudinem exporrecto, illius propaginis initium pendet. Axillaris itaque, f quum primū axillam superat, brachium que subingreditur, inter musculos brachij os amplexantes delitescit, præcipuè uerò inter anteriorem sedem^g primi seu interioris cubitum extendentis, & posteriorem sedem tendinis^h musculi, quo brachium pectori admouetur, & dein iuxta cubitum flectentium musculorumⁱ posteriorem. Hæc primū capitibus^m musculorum, quorum ope cubitus extenditurⁿ propaginem offert, illis^o uenulis è regione eductam, quæ ab axillari in glandulas hic repositas digeruntur. Post hanc, sed demissius, ex posteriori ipsius sede^p uenam ipsdem musculis dispensat, à qua mediocris etiam magnitudinis soboles in externæ brachij sedis cutem disseminantur. Ab externo latere axillaris uenæ, q alia notatu dignæ amplitudinis propago diffunditur, obliquè deorsum sub humero ad^r externum usque ipsius tuberculum descendens, ac sub^s musculis cubitum extendentibus occultata, t musculorumq; capitibus ab externo humeri tubere pronascentibus, ramulos quosdam exhibens, ac demum aliquousq; in externam cubiti sedem prorepens, simul cum^u neruo quem brachium petentium opportunè quartum enumerabo. Has propagines axillaris adhuc in alto latitans edit, ipsaq; in^x duos truncos diffcinditur, quos sanè ac curatissime examinatos uelim, non tantum Galeni nomine, quem hæc axillaris diuisio latuit, sed eorum quoq; qui se operæ precium aliquod in Anatome arbitrantur præstitisse, dum sectionem semel atque iterum aggressi, simul cum axillari uena humerariam porrigi, se animaduertisse scribunt, oscitanter humerariam (quæ etiam uel ante sectionem notissima esse debuit) unà cum carnea membrana à brachio auferentes, & postmodum^y alteram axillaris uenæ partem (quam modò persequar) humerariæ loco describentes. Axillaris itaq; hominis uena non procul ab ipsius è thoracis cavitare in axillam egressu, in duos quodammodo pares diffcinditur truncos, quorum alter interiùs atq; in profundo toto ductu submergitur, ac^z arteriæ in manum exporrectæ perpetuò attensus, eadem ferè cum ea distributionis serie digeritur, simul etiã^a neruo brachium adeuntium tertio concomitatus. Inter^b duos enim cubitum flectentes musculos deorsum ad mediam sedem flexus articuli cubiti porrigitur, illis musculis, & dein membranis quibus nerui induuntur ramulos spargens. Quando autem cubiti articulum superauit, atq; inter musculos digitorum flexus autores in alto reconditus ferri incipit, in^c duos dirimitur ramos, qui modicè ab inuicem recedentes, ac musculos quos perreptant furculis impli-cantes, unà cum tendinibus internâ summæ manus sedē petunt, qui per^d ligamentū in interna brachialis regione anuli modo conspicuum porriguntur. Rami inibi in alias soboles partiti sub^e tendine feruntur, qui latescens uolæ cuti subnascitur, atque hinc ita in internam digitorum

o g.
p 5 mus. ta.
o. 612. 2. a.
r aut q, aut
r.
s b.

t b.

u t.

x a.

y i.

a 6 mus. ta.

Δ. 12. ta. o.

b h, h.

c superius

h.

d x, x.

e h.

f m.

g 1, 12 mus.

ta. T.

h 3 ta. o.

l 8 ta. r.

m 11 ta. o. f.

n n.

o inier Pet

R.

p o.

q p.

r 2 fi. ca. 23

li. 1 p.

s 9 mus. ta.

T, S.

t eiusdē ta.

X, Z, o. A.

u 23 fi. ca.

u li. 4 o.

x in q. 7.

y q. q. et ul

ti. fi. fi.

z fi. cap. 12

N.

a 2 fi. ca. 11

lib. 4 r.

b 6 mus. ta.

inter o. 7

v, v.

c Pete idex

arteriæ se-

rie.

d 4 mus. ta.

ta. f.

e 4 ta. ten-

do musculi

n.

rum

rum sedem digeruntur, ut binæ soboles pollicis, & totidem indici, & una medio offerantur, à ramo qui secundum radiū per cubitū porrigitur. Ab illo autem qui ulnæ exporrigitur, binæ soboles anulari, & minimo, & una medio exhibentur, ab illoq̄ ramo furculus^f musculos adit, qui externam uolæ sedem occupant, atq̄ ita ab altero ramo furculus in^e musculos penitus pertinent, qui primo pollicis offi connascuntur. In hunc igitur modum axillaris truncus sub cute nusquam prodit, totusq̄ in altis & delitescentibus sedibus absorbetur. ^h Alter truncus sensim ex alto ad internę brachij sedis cutem emergit, uersus humeriⁱ interius tuberculum properans, ac ante sectionem sub media cubiti longitudinis sede non minus quàm humeralis supra cubitum conspicua. Vbi autem anteriori tuberculo humeri incumbit, ad elatiorem eius tuberculi sedem paulo elatius quàm cubiti cum humero articulus consistit, in^k duas magnitudine propemodum æquales partitur uenas, quarum anterior cuti substrata (quemadmodum & omnes præsentis trunci soboles) obliquè deorsum ad mediam cubiti articuli flexus sedem repit, ac cum^l secundo humerariæ ramo ad humiliorem mediamq̄ flexus illius sedem coit, ^m unaq̄ inibi ex ambabus confurgit uena, quam communem, quia ex axillari & humeraria constituitur, meritò appellamus, uulgus tamen medianam uocat, etiamsi Græci & Latinorum præcipuiⁿ ramos qui hanc communem efformant, medias & obliquas nuncupauerint. ^o Posterior autem uena huius axillaris iuxta interius humeri tuberculum bipartitionis, frequentes ramos deriuat inferioris cubiti sedis cuti & interioris itidem exteriorisq̄ sedis humiliorum, ac secundum ulnā sitarū regionū cuti inter præcipuos ramos huc excurrētes, ^p unus secundū ulnæ inferiorē sedem, ad exteriora tamē magis declinans, uersus brachiale porrigitur. Huius rami soboles cū humerariæ^q ramo huc contendenti^r coitēs, simul cū illo, uti prius diximus, digeritur. Interdū autē illo humerarię ramo deficiēte, ea axillaris uenæ propago abundē eius rami uices in extrema manu gerit. Præter hunc ramum posterioris illius axillaris trunci uenæ primariū, ^s alius ex illa cutē adit, qua posterior cubiti articuli sedes induitur, atq̄ is ramus in externā cubiti sedem nō admodū procul perreptat. Verūm alij etiā^t rami ab^u hac posteriori uena in internæ cubiti sedis cutē digeruntur, qui uario & admodū incerto implexu permiscentur et coeūt, furculos ab insigniori illo^x ramo quē ulnæ exporrigi dicebā affumentes, aliosq̄ rursus ipsi furculos impartientes. His furculis & propaginibus in eum modū per cubiti interiora reptantibus, ^y alia frequentissimē accedit non contemnenda, quā axillaris uenæ^z ramus comunē uenā cum humerarię ramo efformans, ab humiliori sede & ex medio ductu emittit. Hæc interdū rectā ad brachiale contēdit, interdū uerò errabundo ductu perfertur, alijsq̄ huius sedis propaginibus cōmiscetur, quæ adeò graciles sunt uarieq̄ inuicē implicantur, ut interna cubiti regio nō minus frequēter quàm tibię uenter seu sura uaricibus molestetur. Propagines hæc nequiquam ad brachiale terminantur, sed partim obliquè, partim rectā, partim uerò transuersim, & modò inuicem commixtæ, modò rursus diremptæ, totam summæ manus internam cutem perreptant, ipsi cuti passim conatae, ac inter cutem carneamque membranam consistentes. Porrò harum propaginum quæ pollicis radicem, seu Veneris, aut ut alijs uisum est, Martis collem accedunt, priuatim id sibi uendicant, quod ipsis^a ramus ab illis uenis^b permiscetur, quas à communi uena in externam pollicis regionem diffundi iam dicturus sum. ^c Communis enim uena ilico atque^d duabus illis axillaris & humerariæ propaginibus conflatur, obliquè deorsum ducitur, ad elatiorem cubiti sedem paulatim contendens, quousque radium paulo ultra ipsius longitudinis medium hinc inde transcendat: neque id eodem semper modo, ramos diffundens, & interdum aliunde ab interna cubiti sede alios assumens, ac tandem in externam cubiti sedem peruenit, perpetuò cuti substrata. Vbi itaque hanc sedem euicit, priusquam mediam radij appendicis sedem accedit, ^e supra radium aliquanto ante illius cum brachiali articulum, in^f duos ramos communis uena diffunditur. Atque hanc sectionem alij Græcorum γ (non autem τ) alij uerò Y & Λ etiam referre scripserunt. ^g Alter istius sectionis ramus, qui elatior est, ^h portiunculam ad internam brachialis sedem uersus pollicis radicem dispensat, quæ dictis nuper hanc sedem perreptantibus furculis^k commiscetur. Quod uerò elatioris rami reliquum est, exterius inter pollicem & indicem sursum ascendit: atq̄ hinc in uarias soboles inuicem aliquando unitas, aliquando autem rursus seiunctas dispergitur. ⁱ Alter ramus qui inferius γ aut Y caput constituit, indicis, & medij, & aliquousque anularis sedem petens, in uarias quoque soboles exhauritur. Quippe hæc uenarum in summæ manus cutem series adeò uaria est, pugnansque, ut hanc explicare prorsus arduum sit, præsertim quum inter quamplurimos homines uix duos æquali correspondentique uenarum in ramos propagine inuenias, adde eiusdem hominis dextram sinistrae rarò admodum congruere. Operæ precium itaq̄ fuerit, uenarum in manum propagines non hinc, sed ex sectio-

Axillaris uenæ portiois cutem subeuntis series.

Communis uenæ constitutio.

Communis uenæ series.

*Variā extre-
mæ manus cu-
tem implican-
tium uenarum
esse series.*

ne & ante confectionem in brachijs uinculo interceptis, quum uenam diuidimus condiscere, atq; ad amissim expendere, quam in uenarum sectionibus nostri, si dijs placet, Æsculapij hallu-
 cinentur, qui grauiter num humeraria, aut communis, aut axillaris in eadem manu diuidenda
 fit, ridiculè contendentes, humerariam sese aperire existimant, quoties uenam inter pollicem &
 indicem aperiunt: & axillarem, si uenam inter anularè & minimum, aut ut alijs arridet, inter me-
 dium & anularem incidunt. Ad hæc, quis non conspiciat ipsos in cubito quamcunq; uenam ar-
 bitrentur referendam, propemodum nullam præter axillaris uenæ^m ramum ad communem
 uenam exporrectum incidere: Cæterum ut in extremæ manus cute etiam in eodem homine ue-
 narum distributio uariat, pari quoq; ratione & in cubito subinde uenarum propagines diuer-
 sas uidere est. Interdum enimⁿ duarum mediarum ad communis uenæ generationem concur-
 sus non in cubiti fit flexu, sed multo humilius, nō procul à medio longitudinis cubiti. Aliquan-
 do humerariæ ramus communem accedens occulitur, axillaris ramo uisum non fugiente. Non
 nunquam rursus contraria est ratio. Contingit etiam nō semel, axillaris ramum, qui ad commu-
 nem fertur, humerariæ ramo longè aut graciliorem aut ampliorem esse, & interdum hunc aut il-
 lum geminum uideri. Quandoq; (& id non infrequenter)^o tertius humerariæ ramus exter-
 nam cubiti sedem accedens, omnino deest, ipsius uicem tunc suppletibus ramulis, qui à^p com-
 muni uena in cutem excurrunt, ac subinde etiam ab axillaris ramo, qui toti ulnæ longitudini p^a
 exporrigitur.

*Venarum se-
riem crebro
uariare.*

m t.

n b, t ad 4

o i.

p 4

*VENÆ CAUÆ PORTIONIS AD PAR-
tes infra septum transuersum locatas distributæ series. Cap. IX.*



*Ad sinistri
renis inuolu-
crum uena.*

*Ad dextri re-
nis inuolucru.*

*Ad renes ue-
nas.*

*Sinistra semi-
nalis uenæ se-
ries.*

REQUENTES sanè & insignes admodum propagines etiam à cauæ
 portione sub iecore lumborum uertebis exporrectæ pullulant, quæ in
 hunc se habent modum. Simulatq; caua secundum posteriorem iecoris se-
 dem deorsum prorepens, nō amplius iecori cōnascitur, nō nihil obliqua
 ex dextris quodammodo corporis partibus introrsum, ad mediū uideli-
 cet dorsi fertur, ilico^r ramum nō admodum grandē ex sinistro latere pro-
 mēs, qui potissimū numerosa uenularū serie in pingue mēbranamq; sini-
 stri renis tunicā digeritur, quæ à peritoneo pronata, renē inuestit, eundemq; dorso alligatū con-
 tinet. Hic ramus infrequenter ex dextro cauæ caudicis latere, uenā coniugē adipiscitur. Quan-
 do quidem^s uena dextri renis pingue tunicā conterminasq; peritonæi sedes accedēs, nō à cauæ
 caudice principiū ducit, sed ab elatiori regione^r eius uenæ qua dextro reni serofus sanguis de-
 portatur. Aliquando interim uena frequenti sobole in sinistri renis tunicam disseminata, ab ea
 quæ in sinistram renem proficiscitur, originē sumit, ea quæ dextri renis tunice offertur, à cauæ
 dextro latere pronata. Cæterum caua ab utroq; latereⁿ amplissimā propaginem, ubi iam mediæ
 uertebrearum sedi innititur, in renes distribuit, dextrā quidem propaginē dextro reni, sinistram
 autem sinistro deriuans. Atq; ut situs renū uarius est, ita quoq; harum propaginū exortus è di-
 recto sibi neutiquā correspondet. quum enim dexter ren (uti plerunq; accidit) sinistro elatius lo-
 cetur, dextri lateris propago altius quàm sinistri renis principiū ducit. Si uerò sinister ren dex-
 tro superior sit (quod etiam crebrius quàm dissectionum professores tradunt, euenit) propago
 quoq; in ipsum à caua transuersim quodammodo repens, elatius quàm dextra propago prin-
 cipium ducit. Quamobrē uerò harum propaginum ortus nuncq; è directo inuicē opponātur,
 in quinto libro, qui renū functiones pertractabit, cōmemorabitur. Præsens enim sermo cauæ
 ramorū distributioni potissimum est dedicandus. Venæ itaq; ad utrunq; renē protensæ, gran-
 des admodū sunt, ac quamprimū concauā renū sedē contingunt, hominibus in^x duos ramos
 partiunt, ac dein in renū substantiā mirabili quodā artificio hætenus nemini Anatomicorū co-
 gnito digerunt. quod nam uerò id sit, in quinto libro perstringā. Cæterum priuatim ab humi-
 liori sede^y uenæ eius quæ sinistrū renē petit, iuxta ductus ipsius ferè mediū, uena pronascit in
 uiris ad sinistrū testem tota excurrēs, præterq; quod graciles^a exiguosq; surculos in peritonē,
 quæ porrigitur, ac in mēbranas tunicas ue sinistrū testē & seminaria ipsius uasa ambientes pro-
 ducat. Hæc enim uena peritonæo, quæ id lumborū^b carnibus insternit adnata, deorsum super
 pubis os fertur: quod quū superauit, atq; ex magni peritonæi amplitudine elabitur, in^c uarios
 anfractus gyrosq; conuoluitur, quorū basis superiori testis sedi cōnata, ramulos in tunicā testis
 substantiā proximè continentē digerit, & alijs frequentioribus ramis in testis substantiā passim
 disseminatur. quemadmodū quintus liber, ubi generationis organa persequar, diffusius doce-
 bit. Vena hæc sinistrū testem accedens, aliquando propaginem à cauæ caudice sub uenæ ad si-
 nistrum

*qf. et 20 fi.
li. 5. Q. 22. p.
2. 25 P.*

*r. et 20 fi.
lib. 5. X. ad
V.*

*s. et 20 fi.
li. 5. X.*

*u. et 20
fi. lib. 5. a. b.
22, 23. fig.
m, n.*

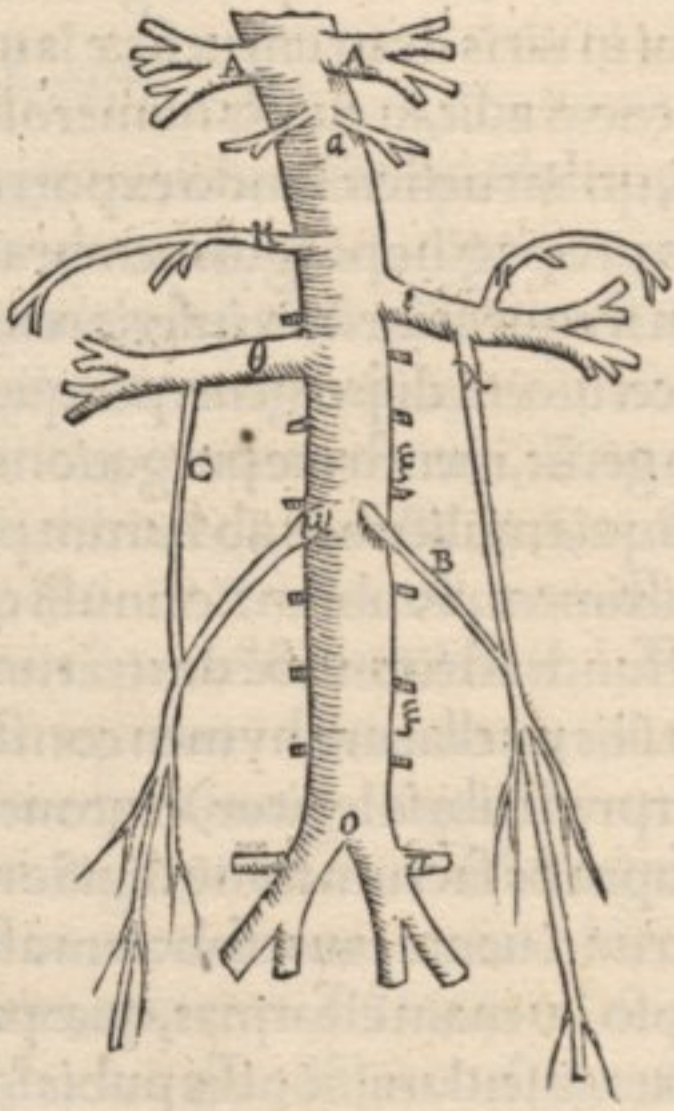
*x. Spellaid
in 20, 22,
23, 25. fi. li. 5
in uenarum ca
uo.*

*y. i.
z. 2, 2.
a. 20. fi. li. 5
g. ab. e. unde
etiam, uis. et
ex 22, 23. fi.
guris huius
uenæ seriem
petes.*

*b. 8. mus. ad.
e. z.*

*c. r. aut. spe.
sta. 22, 23
fi. lib. 5. ad
a. aut. 23. fig.
N. O.*

niſtrum renem exporrectæ principio enatum
aſcicit: quæ nõ procul ab exortu ſiniſtrorſum
decliuſ prorepēs, cum illa coit, unaq; ſemina-
lis uena ex ambabus conſurgit. ^d Vena autem
dextrum accedēs teſtem, non à ^e uena in dex-
trum renem protenſa originem ſumit, at à ue-
næ caudicæ aliquanto inferiùs, quàm uenæ re-
nibus exporrectæ principium ducunt. Huius
ſeminalis uenæ exortus, non ut reliquarũ ferè
propaginum in cauæ conſiſtit latere, uerum
ex ipſius eminentiori ſeu anteriori ſede, uerſus
dextrum latus nonnihil hæc ſeminalis uena ex
tuberanti ac ueluti rotunda origine enaſcitur.
Preſenti uenæ ramulum quoque ex ea quæ in
dextrum renem procurrit acceſſiſſe, ac ſimul
cum ea coiuſſe, Galenus ſibi ſemel obſeruatũ
teſtatur. Ego quoque totam dextri teſtis uenã
à uena quæ reni offertur pronatam ſemel uidi.
Quòd uerò hæc uenã dextrum teſtem ea ſe-
rie adeat, qua ſiniſtram ſiniſtro teſti porrigi dicebam, uel me tacente, cuius obuium eſſe ſat ſcio.



Quoniam in nuda intè
gracq; caua uenæ figu-
ra ſeminaliũ uenarum
originem ita atq; fre-
quentius ſecãtib; oc-
currit, expreſſimus:
preſeti figura quãdã
differentiã, quæ hîc de
ſcribitur pingere uifũ
eſt. Notet itaq; ^A,
^A, ^a, ^v, ^b, ⁱ, ⁿ, ^l, ^u, ^f, ^o
et ⁿ, idem quod in nuda
caua figura. ^B uerò
ramũ à caua caudicæ
ad ſiniſtri lateris ſemi-
nalem uenã porrectũ,
ac cum ipſa coeuntem.
^C ramulũ ſignificet à
uena pronatum, quæ
dextro reni offertur,
atq; is ramus dextræ
ſeminali uenæ commi-
ſcetur.

Lib. de Vera-
rum ſeſſione.

In mulieribus alia harum uenarum eſt diſtributio. Quamuis enim illis par cum uirorum uenis
ſit exortus, ipſæ tamen magna ex peritonæi amplitudine haud elabuntur, neque ad pubis
oſſa pertingunt. Verũ ad mulierum ^s teſtes ⁿ pinguib; membranis fuſſultæ porrigun-
tur, non uniuerſæ in ſeminaria uafa degenerantes, aut totæ in teſtes exhaustæ. Nam priuſ-
quam ad teſtes deueniunt, utriuſque lateris ⁱ uena bipartitur, ac ^k una portio uenæ uirorum
teſti implicitæ modo, ſeminarium uas efficitur. ^l Altera uerò in membranas quoque pingues
intertexta, in uteri latera digeritur, elatiorem ipſius fundi ſedem potiffimũ implicans. Præ-
ter ſeminales uenas caua ubi lumborum uertebriſ ^m ipſi que magnæ arteriæ colligatur, ab ip-
ſius inferiori ſede quæ uertebriſ ſpectat, ⁿ uenas geniculatim diſfundit, per ^o foramina neruis
in uertebriarum lateribus exſculpta ad dorſalem medullam digeſtas, & ramos dein à ſe ſpargen-
tes in muſculos uertebriſ adnatos, à quibus rurfus alię ſoboles in abdominis muſculos orbicu-
latim ad abdominis uſque latera conſcendentes, & illis quas perreptant ſedibus alimentũ ſup-
peditantes. ^p Quum primũ uerò caua ad ſacri oſſis uſque ^q ſummum deſcendit, atque iam
magnæ arteriæ (quæ ipſi prius ad ſiniſtrum ſubiſciebatur) tanquam digniori organo cedit, ac
quo minus arteria oſſis ſacri duritia in dorſi motibus moleſtaretur, caua ipſi arteriæ ſe ſubſter-
nit, in duos æquales partitur truncos, quorum hîc dextro cruri, ille ſiniſtro (ubi eas quas mo-
dò dicam deprompſere ſoboles) offeruntur. ^r Sinifter enim truncus (quod & de dextro etiã ſi
non dicatur, per reliquam cauæ ſeriem intelliges) ſtatim in ipſa partitione, aut potius ubi caua
in duos truncos ſupra os ſacrum diuiditur, ab exteriori ipſius latere ^s uenam promit maiorem
iſ; quas ad lumborum uertebriſ & abdominis muſculos, & alios ibidem dorſo connexos diſ-
ſeminari diximus. Vena hæc interdum ante cauæ ſupra os ſacrum partitionẽ principium du-
cens, tranſuerſim lumborum ^t carnibus inſternitur, ipſiſ & peritonæo abdominiſq; muſcu-
lis ramulos diſpergens, & in canibus multo quàm in hominibus manifeſtior. Poſteaquam
ſiniſter truncus hanc deriuauit uenam, obliquè deorſum uerſus exteriora fertur, figuram cum
dextri lateris truncò ^u literæ aut ^y in hunc modum ^x inuerſi non abſimilem conſtituẽs,
& aliquot ^v furculos ſuperioribus ſacri oſſis foraminibus offerens. Deinde mox in progres-
ſu in ^y duos impares ramos ſinditur, interior nanque gracilior eſt exterior: ac mox duas edit
propagines, quarum alteram ^z interiorem, alteram ^a exteriorẽ manifeſtioris doctrinæ gra-
tia, dum Anatomem oſtendo, appellare conſueui. Exterior itaque propago tota quodammo-
dò ^b inter ſacrum & coxendicis os, quã ^c maximus neruorum crus petentium ducitur, in exte-
riora tranſuerſim fertur, & numeroſa ramorum ſerie in omnes muſculos ab ilium oſſis externa
ſede pronatos, femoriſq; motibus famulantes diſpenſatur, ramulos etiam deorſum in muſcu-
los diſfundens, qui ab inferiori coxendicis oſſis ſede principium ducunt. atq; ita articuli coxen-
dicis oſſis cum femore poſterior ſedes, et clunium cutis hac exteriori propagine uenas mutuan-
tur. ^d Interior autem propago ab interiori ipſius latere exiguas ſoboles ſacri oſſis quoq; fora-
minibus diſpẽſat, ^e & alias hiſ maiores in recti inſtẽſtini ^f muſculos, cutemq; orbiculari ſedis mu-
ſculo obnatam digerit, quæ fæculentum ſanguinẽ per anum expurgant, ſi quando iſ per ue-
naſ

Mulieris ſe-
minalium ue-
narum ſeries.

Cauæ rami
lumborum uer-
tebris carni-
busq; oblati.

Quæ caua ar-
teriæ magnæ
ſupra ſacri
oſſis initium
ſubiſcitur, ip-
ſiusq; hîc ſe-
ries.

k 3 nam

d. p. u. e.
20 ſi. li. 5. f.
e. 22, 23 ſi.
u. 1. t.
e. 1.
f. 2, u. e. 25
ſi. li. 5. e. d.
g. 25 ſi. lib.
s. r.
h. in 26 ſi. li.
ſ. h. e. cum u. a.
ſi. ſp. e. t. an-
tur.
i. 5 ſi. li. 26
G.
h. ei. u. ſ. e. ſi.
l. e. 25 ſi. g.
ab o. a. d. p.
l. e. ar. u. d. e. m.
ſi. H. n.
m. 22 ſi. li. 5.
n. f.
o. ſi. cap. 14
li. 1. Q.
p. 2.
q. ſi. cap. 14
li. 1. ch. a. 25.
aut G.
r. Oſtendit
id. 20, 22, 23.
25 ſi. lib. 5.
s. p. r.
t. r.
u. 8 muſ. ta.
z. o.
x. p.
y. interior p.
exterior e.
notatur.
z. v.
a. r.
b. Inter M.
e. 23 ul. ti.
marum ſi. g.
lib. 1.
e. 10 muſcu.
li. 1. 2 ſi. e. a.
u. li. 4 ch. a.
71.
d. v.
e. v.
f. ſi. ca. 51 li.
2. B, C, E.

nam cauam huc decumbat, eodemque colligatur. Deinceps haec interior propago notatu dignum diffundit ramum, qui in uiris dextrum uesicae latus amplectitur, & in plures scissus furculos, uesicae ceruicem seu penem adit, in eumque numerose digeritur, ea semper serie ut ceruici crassiores amplioresque furculi, quam uesicae fundo exporrigantur. In mulieribus uero praesens ramus ab interna diductus propagine pingui membrana suffulcitur, ac quibusdam furculis uesicam quidem adit, uerum frequentioribus inferiorem fundi uteri sedem intercurrit, ramulos quoque spectabiles in uteri ceruicem dispergens. per quos uirginibus & nonnullis mulieribus, quae primis mensibus utero gerunt, menstruae purgationes colari dissectionum professoribus uisum est: quanquam & in reliquis mulieribus ab harum propaginum oris non minimum eius sanguinis profluere adhuc existimem. Arabum nonnulli quinque numero uenulas in medium longitudinis uteri ceruicis diffundi astruunt, & dextrarum uenarum ora cum sinistrarum oris coniuere committique, ac ab illis puellarum hymen constitui docent, uenarum huc pertinentium copiam (ut in Arabum interpretu libris legitur) centonem nuncupantes. Quod uero interioris rami sinistri trunci eius supra os sacrum factae diuisionis adhuc reliquum est, ad pubis os contendit, & ab externo ramo trunci uenae cauae sobolem assumit, quae cum eo interioris rami reliquo congressa, unam cum ipso uenam efformat, quae primum peritonaeum, ac deinde decimum femur mouentium perforat musculum, & ossis pubis foramen permeans in crus emergitur, proprium sinum in elatiori eius foraminis sede sibi uendicans, quo simul cum sua coniuge arteria ac item neruo fertur, ac foraminis eius membranam, & nonnumquam femoris motus autorem musculum transiens, illis quos perreptat musculis ramos porrigit. Quando autem in crus pertendit, in musculos a pubis osse principium ducentes digeritur, in elatiorem uidelicet secundi tibiae mouentis musculi sedem, qui a pubis ossium commissura enascitur. Humilior enim eius musculi pars a maiori crus petenti uena ramos sibi asciscit. Dein ab hac pubis ossis foramen transeunte uena, rami in quinti femur mouentis musculi partem a pubis osse pronatam, ac postmodum in octauum femur mouentem musculum & penis etiam musculos digeruntur, a quibus furculi nimis quam exiles in femoris internae sedis cutem in inguinum regione prodeunt. Praeter ramos autem illis musculis & cuti exporrectos, unus etiam articulum coxendicis accedit, proprio sinu coxendicis ossis acetabulum priuatim subiens. Et utcunque multifariam haec crus petens uena digeritur, rarius medium longitudinis femoris superat, sed interdum praecipuus ipsius ramus quinto femur mouenti musculo dispensatus, propagini commiscetur, quae huc pertinet a maiori uena in crus deducta. Exterior uenae cauae trunci ramus, quum oblique crus accedit, priusquam peritonaeum perforat, ab elatiori ipsius sede uenam mediocri magnitudine expromit, quae sursum ad abdominis anteriora per peritonaeum ducta, ipsi ramulos quosdam utrobique communicat. Vbi haec ad istum modum peritonaeo connexa ad rectum abdominis musculum conscendit, peritonaeum perforans in internam posteriorem uel recti abdominis musculi sedem inseritur, & utrinque uarias soboles in transuersum abdominis musculum, & ipsi incumbentes obliquos reliquasque proximas sedes distribuit, recto tramite sursum sub recto musculo protensus. Vbi uero ad abdominis medium paulo supra umbilici regionem prorepsit, ipsius extremum in plures furculos disseminatur, qui ramulos spectant, quos a uena sub pectoris osse ab elatiori thoracis sede delata, diffundi commemorauimus. Huius uenae interuentu mamillis cum utero communionem esse credimus, eius quippe beneficio ex mamillarum uenis in uterum quum foetus enutritur, sanguinis retractionem; quum autem mulier lactat, ex uteri uenis in mamillarum uenas menstrui sanguinis reuulsionem perfici, medicis pariter concessum est omnibus. Venam enim deorsum ex alto procurantem, ramos mamillarum corpori diffundere, nemo non scribit: etiam si id non adeo obiter concessum esse uelimus. Vena uero ab imo sursum conscendens, non ita procul ab uteri uenis originem ducit. Deinde alteram uenam in ortu quasi coniugem fortitur, ad pudendum excurrentem. Exterior enim uenae cauae sinistri trunci ramus, quando supra coxendicis os in femur procidens, peritonaeum transit, ab interiori ipsius regione aliam promit uenam, quae ad pubis ossium medium qua inuicem cartilaginis interuentu haec uniuntur accedens, uiris in penis inuolucrum & scrotum, mulieribus autem in pudendi colliculos, & in coriaceas carunculas (quas *ουφλω* uocant) uicinasque sedes numerosa ramorum serie digeritur. Porro uena sub recto abdominis musculo sursum exporrecta nullam parem adipiscitur, quae in uterum (uti medicorum uulgus arbitratur) descendat: sed uti prius monebam, illa ab his quae in uterum digeruntur non ita multum distat. Quandoquidem ipsius principium ab exteriori ramo sinistri trunci uenae cauae pendet, illis ab interioris eius trunci rami interna propagine originem ducentibus, atque in uteri ceruicem ipsiusque fundi humilioris sedem diffusis.

Vena e quibus uirginibus menstruae purgationes manare creduntur.

Vena per pubis ossis foramen femur petens.



PRAETER cauae^a propaginem, secundum posteriorem coxendicis ossis sedem in femur aliquoulsque propagatam, ad crus duae descendunt uenae, una quidem angustior, quam per pubis ossis foramen ad quosdam interiore femoris sedem amplexantes musculos perrepentem, supra femoris medium^c cessare, superiori Capite narrauimus.^d Altera uero maior, caeterarumque uenarum in crus sinistrum (quod & de dextro intelliges) excurrentium caudex ab^e externo ramo sinistri trunci uenae cauae supra os sacrum partitionis pendet. Praefens uena simulatque^f peritonaeo elabatur, elatiorem coxendicis ossis sedem ad internu^g latus^h sedis, qua sextus & septimus femur mouentiumⁱ musculi descendunt, in inguina labitur, ac anteriorem (uersus interiora tamen magis) femoris regionem subit, & nullo occultata musculo^j sinui insidet, qui in inguine efficitur a^k longo gracilique musculo tibiam mouentium primo, una cum^l octauo femoris motuum autore. Vena itaque huic sinui seu cavitati incumbens, in plures ramos discinditur, atque quo iniurijs minus redderetur obnoxia, primis suis distributionibus Natura^m frequentes glandulas (uti in axillis fit) hic circumposuit, quae firmam stabilemque uenae propagationem redderent, & quem diximus sinum cum uena simul, & arteria^o neruoque hac descendentes opplerent, propugnaculumque quoddam his uasis efficerentur.^p Prima huius uenae crus petentis propago insignis est, ac ab interiori uenae latere principium ducens, ad interiorem femoris cutem properat, atque in internam femoris sedem deorsum per genu quoque interiora, & hinc rursus per internam tibiae regionem uersus^q malleolum interiorem sub cute exporrigitur. & deinde in pedis superiora descendens, uariè inibi digeritur, alijs huc pertinentibus uenarum furculis commixta. Hanc propaginem ita quidem sub cruris cute carnea suffultam membrana deorsum prorepere obseruauimus, uerum quae interiori exporrigitur malleolo, uniuersim non eundem seruat ductum. Quandoquidem interdum ab interna tibiae sede secundum anteriorem malleoli regionem ad pedis superiora excurrit, aliquando uero (sed rarius) sub malleolo contorquetur, illac pedis superiora conscendens. Deinde in ramorum ad pedis digitos & supra pedion serie, plurimum uariat.^s Aliquando enim alijs quibusdam ramis hic commixta, ad minimum digitum ipsique proximum praecipue deducitur, aliquando uersus pollicem & indicem excurrit. Breuiter in eodem homine, uix parem unquam reperias huius propaginis ramorum in utrisque pedibus seriem. Rami quoque quos in descensu profert, rarissime inuicem aut numero, aut amplitudine correspondent, siquidem inordinate ad cutem permeant. ut plurimum autem in superiorem internae femoris regionis cutem, non procul a suo ortu, utrobique unam emittit sobolem, ac^t interior quidem femoris interiora & inguina, ipsumque quasi perinaeum seu interfemineum accedit, quod sedes est inter anum & testes, aut muliebre pudendum consistens.^u Exterior autem soboles, quae & crassior est, femoris anteriora & exteriora sub cute perreptans, similiter ac interior in furculos digeritur. Quum grandis haec propago ad medium femoris longitudinis quasi deuenit, notatu dignos ramos hic etiam in cutem dispergit, & inter caeteros^x unum^y gracili longoque musculo porrigit, quem tibiam mouentium primum recensuimus. Caeterum quando ad genu articulum uelut ad posteriora orbiculatim ea propago nonnihil conuoluitur, duas quoque emittit soboles mutuo quidem mole pares, sed exiguas. Vna in anterioris genu sedis cutem secundum patellam dispergitur: altera interioris genu sedis uersus genu flexum, cutem accedit. Haec posterior soboles aliquando penitus deesse, aliquando impense gracilis reperitur: tunc scilicet cum^z propria genu flexus cutem accedens uena, solito amplior uisitur. Ad interioris sedis tibiae cutem a^b magna hac propagine, & antrorsum & retrorsum ramuli diffunduntur, qui impari numero sparsi, rursus cum proximis uenis uariè coeunt, inuicemque rursus dirimuntur. Super elatiorem uero pedis regionem, uena haec quemadmodum commemorauimus, diuersimode spargitur. Atque haec propaginis per internam cruris cutem deductae est distributio. Praeter hanc maxima in crus subiens uena e regione nuper dictae propaginis, uenam promittit, quae extrorsum ducta in anteriore articuli coxendicis cutem, & eius sedis musculos quoque distribuit. Postquam uero maxima uena has edidit propagines, penitus inter musculos femoris os amplexantes immergitur, & insignem ramum^c septimo & nono tibiae mouentibus musculis communicat, a quo etiam tenues furculi in cutem deriuantur. Deinceps^d aliam magis in profundum distribuit uenam, nuper commemorata ampliorem, quae per^e quintum femur mouentem musculum digeritur, ramosque in^f octauum tibiae motuum autorem musculum dispensat. Ab

Quot uenarum radices feruntur petant.

Maiores femoris uenae feruntur.

a r.
b n.
c ad q.
d truncus in
tero n.
e r.
f 1, 2, 3 fig.
g cap. 29 lib. 1.
h v.
i carundem
j si. T.
k 8 mus. ta.
l 0, 1.
m 1 mus. ta. l.
n 1 ta. o.
o 1 ta. m.
p 1 ta. l.
q si. cap. 12.
r 0 2 si. ca. 12.
s lib. 4 cha.
t 60.
u p o.
x ultimariu
y si. li. 1 p.
z r.
a luerit hic
b continuo fi-
c guram 6 ca
d pui praepo-
e sion et ul-
f tiam inspi-
g cere.
h a.
i u.
j x n.
k 3 mus. ta.
l z z.
m a cha. 6.
n b o, ad r
o usq.
p c n.
q d cha. 1.
r e i muscul.
s ta. r.
t f 1 ta. f.
u g cha. 2.
v h 8 mus. ta.
w o, c. 12 tab.
x z, z, n.
y i 8 ta. z.

hac etiam plures uenarum soboles in uniuersos propemodum femoris os ambientes musculos propagantur: inter cæteras autē præcipua finem eius^k uenæ, quam per pubis ossis foramen in femur delabi dictum est, ad se^l assumit, eoq; adaucta, deorsum magis ad genu usque quodam modo inter musculos occultata descendit. Cæterum maxima uena sensim ad femoris os uersus posteriora contorta, ramulos oppidò quàm exiles^m grandioribus femur petentibus neruis offert, qui in membranas neruis obductas digeruntur. Deinⁿ aliam emittit propaginem, quæ in posteriorem femoris cutem excurrens, furculos etiam sursum cutem subeuntes deriuat. Huic propagini frequenter à^o ramo quem in maximum corporis musculum dispensari diximus, soboles quædam accedit, quæ unà cum ipsa commiscetur, & uena ex duabus confluens, sicuti relatum est, cutem adit. Crebrius tamē^p duæ à grandi uena enascuntur propagine, una humilior altera. Hæ in progressu inuicem unitæ eam constituunt uenam, quæ hîc in cutem promittitur, ac ubi^q ramulos sursum in posteriorem femoris cutem germinauit, recto tramite deorsum per mediam flexus genu sedem seu poplitem ad suræ cutem descendit, ipsi^r numerosam ramulorum seriem porrigens, quæ sibi in omnibus minime correspondet. Verum ramulorum alij recta, alij obliquè, alij transuersim in cutem excurrunt, & denuò nonnulli inuicē coeuntes permiscuntur ac uniuntur, & denique cum^t uenæ ramulis subinde coeunt, quam per cruris interiora decliuem sub cute ferri diximus. Atque, ut semel dicam, huiusmodi hîc uenarum implexus digestioq; conspicitur, ut cutem suræ uaricum affectu crebrius (perinde ac temporum & internæ cubiti sedis cutem) implicari non mirum sit. Præsens uena per genu flexus cutem in suram descendens, aliquando ad calcem usque prorepens inibi^u cessat, aliquando alijs ramulis per tibiæ exteriora huc pertinentibus cōmiscetur, & secundum^x exteriorē malleolū porrecta, pedis superiora adit, nonnunquā uerò & inferiora, nullibi interim in altum à cute demersa. Cæterum grandis uena femoris ossi quemadmodum scripsimus accumbēs, adeò ipsi aduoluitur, ut iuxta genu articulum^y mediam inter duo humiliora femoris capita sedem occupet. Hîc in duos impares ramos deducta^h interiorem (qui^k exteriori multo gracilior est) ad suræ musculos, præcipuè uerò ad pedem mouentiū^l primum & secundum, deorsum mittit, furculis quibusdam horum superficiem implicans, & subinde etiā furculos in progressu ad internæ tibiæ sedis cutem^m dispergens. Quum uerò interior hic ramus ad tibiæ humiliorem usque appendicemⁿ perrepsit, atque in dictam nuper cutem furculos diffudit, sub interiori malleolo reflexus, internum pedis, latus ad pollicem usque accedit, inibi in cutem ut plurimum absumptus. Rarius nanque inter calcem & tibiæ os unà cum tendinibus hac pedis inferiora subeuntibus, ramus ille ad pedis digitos proficiscitur. Exterior ramus magnæ illius in poplite latitantis partitionis non procul ab exortu in binas rursus diducitur propagine, quarum^p maior eademq; interior penitus inter^q musculos posteriorem tibiæ sedem occupantes immergitur. Primum nanque inter capita primi secundiq; pedem mouentium musculorum recta descendit, ac dein inter quartum & quintum pedis motores, & deinde inter musculos digitorum flexus opifices hinc à tibiâ pronatos fertur, interdum etiam^r ligamentum cōtingens, quod fibulam tibiæ ossi secundum tibiæ longitudinem colligat. In hoc descensu interior hæc propago illis quos perreptat musculis ramulos offert, à quibus nulli, aut profectò longè paucissimi in cutem subeunt. Iuxta medium ferè longitudinis tibiæ præsens interiorq; propago in duos^s partitur ramos, quorum interior tali cum tibiâ articulo^t ramulum offert, ac totus quodammodo unà cum tendinibus à posteriori tibiæ sede ad pedis inferiora reflexus inter calcem & tibiæ os pedis inferiora subit, & sub^u musculo secundos quatuor digitorum articulos flectente propagatus, duos furculos pollicis & item indicis, medio autē digito unicum præbet, itaq; absumitur. Quanquam frequentissimè hic^x interioris illius propaginis ramus (quemadmodum & neruus pedis inferiora subiens) in omnes digitos digeritur, nullo ramo inter fibulam & calcem huc pedem^y accedente. Verum alter ramus qui eius diuisionis exterior est, quam paulo antè ad medium longitudinis tibiæ fieri dicebā, fibulæ exporrigitur: & quum ad infimam tibiæ sedem pertingit, atque ligamento membraneo, quod tota tibiæ longitudine fibulam tibiæ ossi committit, proximus est, sobolem à se dispergit, quæ ligamentum perforans, unà cum tendinibus per tibiæ anteriora pedis superiora adeuntibus in pedem fertur, ac^z musculis pedis digitos in exteriora abducentibus furculos offert, quibusdam etiam ramulis in cutem sparsos. Quod autem alterius rami illius reliquum est, cum septimi & octauī pedem mouentium^b musculorum tendinibus in pedis humiliora proficiscitur, atque in minimos digitos dispēsatur: nisi fortè interior ramus inter tibiæ os calcemq; pedis inferiora petens, omnibus digitis furculos exhibeat. Varia enim hîc (si alicubi profectò) uenarum series occurrit. nam crebrò (quod etiam diligenter in sanguinis è uulneribus fluxu obseruandū est) conspicies^c interiorem illam propaginem, quam

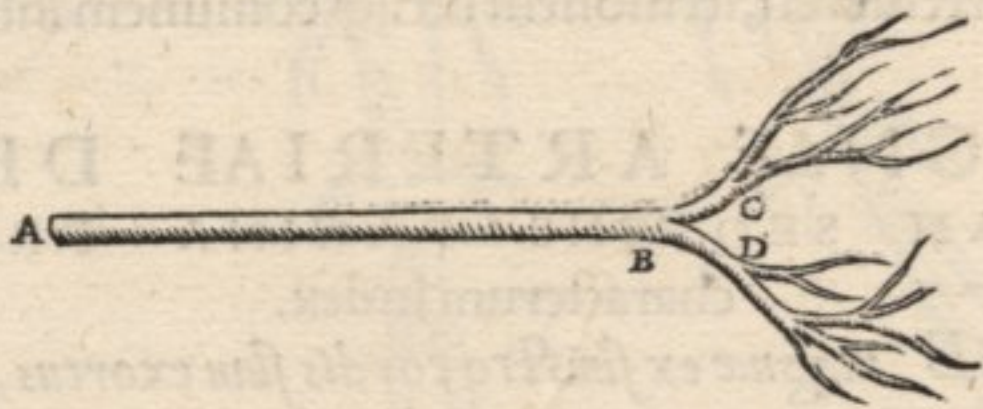
in posteriori tibiæ sede inter musculos altè recondi dicebam, ilico atq; posteriorem tibiæ sedem contingit, ^d sobolem inter tibiæ os & fibulam per membraneum ligamentum porrigere, quæ secundum tibiæ longitudinem anteriori eius ligamenti regioni attenfa, ad pedis superiora fertur. Verùm tunc propago illa quæ in posteriori tibiæ sede deorsum properat, ad medium tibiæ non amplius ^e insigni diuisione dissecta, sed sola pedis inferiora, omnesq; digitos adeunte. Interdum rursus inter musculos, anteriorem tibiæ sedem occupantes ^f aliâ soboles reconditur, ab ea propagine quam nondum persecutus sum originem ducens. ^g Reliqua enim adhuc est exterior propago, ^h exterioris rami magnæ in poplite diuisionis, quæ ad superiorem fibulæ appendicem fertur: & quum à ⁱ propagine quam tibiæ posteriorem sedem occupare dictum est, in anteriores tibiæ musculos nulla soboles per membraneum ligamentum ducitur, ab hac exteriori propagine ramus inter septimum & sextum pedem mouentium musculos prorepat, frequenti sobole digestus, in musculos anteriorem tibiæ ossis sedem occupantes. Aliàs uerò hæc exterior propago in exterioris tibiæ sedis cutem potissimum frequentibus furculis dispergitur: & præcipuo ipsius furculo nunc antrorsum, nunc retrorsum ad interiorem malleolum reflexo, pedis superiora accedit, & potissimum externum pedis latus perrepat, alijsq; huc pertinentibus uenis commiscetur, nusquam in altum mergens. Quum itaq; differens uariâq; adeò uenarum tibiæ & pedis cutem implicantium sit series, suaserim eam non secus quàm in manu faciem dum præcepi, in uariorum hominum cruribus uinculo interceptis, aut calenti aquæ immerfis contemplari, modò eam sobolem in superficie excurrentem, uenarum secundarum gratia expendendam duxeris. Ego enim parum superficialias pedis uenas morari soleo, quum iuxta genu ipse eas exercitij nomine non semel aperuerim: quodq; omnes pedis uenæ ab eodem trunco, qui scilicet per inguina crus subit, principium ducant. & arbitror Græcos uix alias secuisse, quàm ^m quæ internum genu regionem perrepat, & in obesis mulierculis uel ob continuâ cruris ligationem latet, & dein ⁿ quæ malleolos ambiunt. Adeò ut etiam nostræ ætatis medicos mirer, qui cum alicubi legerint quatuor uenas ad pedis superiora pertingere (uti & ego ^o uel sub cute enarraui) quatuor pedi adscribunt uenas, quas magno supercilio in sanguinis missione distinguunt, interim ignorantes ipsarum progressum & exortum, ac longè grauiori periculo in pedis superiori sede cum neruorum, tum tendinum occasione, uenas secari, quàm eam quæ sub genu, atque ad malleolos cõsistit. ut modò elegantem promptumq; sanguinis fluxum silentio præteream. Venarum autem quas illi statuunt, primâ Saphenam, & matricis uenam, & uirginalem nuncupant, atq; illam ad internum malleolum reponunt. Secundam exteriori malleolo ascribunt, illam Schiaticam nuncupantes. Quæ pollicis exporrigitur, illis hominibus Popletica dicitur, hancq; tertiam numerant. Quartam renalem constituunt, eam iuxta minimum digitum diuidentes. Quòd uerò ad totius uenæ cauæ administrationem spectat, sedulo in sequentibus libris persequar, ubi earum partium quas interrepat sectionem edocebo. Fiet autem id in fine quinti & sexti & septimi librorum accuratissime. Nam & in septimo communem uenarum, arteriarum & neruorum in manus ac crura pertinentium sectionis rationem instituemus.

Venarum cutem implicantium series quomodo discernenda.

Ad finem tractationis uenarum, in libro de Sectione uenarum & arteriarum. Venarum pedis cutem subeuntium nomina.

DE UMBILICI UENA.

Caput XI.



NVDA umbilici uenæ delineatio, eius nimirum partis quæ in natis obuia est. atq; hic *A* uenæ sedem notat quæ umbilicum spectat, *B* uerò sedem qua hæc iecori inseritur, *C* & *D* uerò ipsius in iecoris substantia seriem ruditer exprimit. Vnde etiam quinti libri figuræ huc maxime spectantes ueniunt examinandæ, trigesima uidelicet, quæ quatuor tabellis foetus in uolucra cum ipso foetu proponit. Dein secunda eius libri figuræ, quæ umbilici portionem ex sectionis serie relictam ostendit: ac insuper umbilici uenæ, & arteriarum, & urinarij meatus, qui foetus urinam peculiariter educit. Præter alias eiusdem libri figuræ, quæ umbilici uenæ in iecur insertionem oculis subiiciunt, nimirum duodecima, & uigesima.



Qui umbilici
uena & arte-
ria confur-
gant.

Umbilici ue-
nae ductus.

Arteriarii du-
ctus.

Umbilici ue-
nae arteria-
rumque usus.

IN QUINTO libro organa foetui peculiaria persequutus, illum^a tri-
bus tunicis seu inuolucris in utero inuolui contineri^b audies, quorum ex-
timum Graeci *χρωλον*, Latini uero secundinam & secundas, interdum &
loculos, uti & ipsum uterum, appellat. In hoc quum infans utero geritur,
uenarum arteriarumque in uteri fundum pertinentium fines terminantur,
ac uelut in nouas uenas arteriasque cessant, quae numerosissima ramorum
serie in extimum illud inuolucrum digeruntur. Venae haec ac arteriae ex infi-
nita propemodum ramorum serie sensim in pauciores colliguntur, ac mutuo coeunt, uenae
quidem uenis, arteriae autem arterijs semper unitae. Ex his ramis rursus inuicem coeuntibus gran-
diores paucioresque tantisper constituntur, donec tandem omnes uenae in duas finiunt uenas, &
arteriae item in totidem arterias. Venae ac arteriae ad hunc modum ex secundina collectae, reli-
quas duas foetum inuoluentes tunicas penetrant, quae etiam a uenis ramulos per illarum mem-
braneum corpus excurrentes mutuuntur. Quum uero uenae ad umbilicum usque prorepere,
mox in unam coeunt uenam: imò subinde etiam una tantum uisitur uena, simulatque a secun-
dina abscedit. Haec umbilicum ingressa peritonaeo adnectitur, & sursum conscendens patulae
iecoris scissurae inseritur, quae dextrum mucronatae cartilaginis latus, in anteriori iecoris sede
hominibus habetur, & foraminis cuiusdam aut meatus modo hanc umbilici assumit uenam,
eamque per iecoris substantiam uersus cauam iecoris sedem deducit, non procul a portae uenae
caudicis exortu. Atque id sedulo inter secandum uenit expendendum, ne si obiter primum ue-
nae in iecur ingressum spectes, illam inter gibbum cauumque iecoris medium inferi existimes, &
non accurate id iecoris foramen in homine (cui id priuatim obtigit) expendas. Nonnullis ani-
malibus, ut catulis, unus aliquando & alter ramus in mesenterij centrum, ab hac uena prius-
quam iecur contingit, porrigitur. Quod propter quaedam Galeni loca in libro de Foetus for-
matione, ubi is iecur ante cor, ex huius uenae ductu formari astruit, non segniter animaduerti
uelim. Arteriae autem umbilico insertae deorsum ad uesicae fundi latera porrectae, ramis ma-
gnae arteriae post praecipuam supra os sacrum arteriae diuisionem continuantur. Arteriae enim
umbilicum ingredientes, illis magnae arteriae propaginibus uniuntur, quas per pubis ossium
foramina in crus descendere docebimus. Umbilici uenae beneficio foetus nutritur, & arte-
riarum munere ipsius insitus calor reficitur. Caeterum quando infans nascitur, haec uasa simul-
cum meatu quo ex uesica inter intimum & secundum foetus inuolucrum, illius urina effertur,
ab obstetricibus iuxta uentrem praescinduntur, bruta autem animalia dentibus abrumpunt
inuolucra foetus plerumque deglutiunt. Quod horum uasorum in corpore adhuc reliquum est,
temporis successu exarescit, membraneumque prorsus redditum, instar funis suam cauitatem
deperdit. Qua autem sectionis ratione haec non modo in foetuum, sed & senum anatome ob-
serues, in quinto libro ubi nutritionis generationisque organorum sectionem persequar, proli-
xe audies. Ne uero uenam in absolutis hominibus a nobis praetermissam quis arbitraretur, hic
umbilici uenae quemadmodum in illis apparet, meminisse uolui. Ab umbilico igitur ad iecur
uena exporrigitur, quae iecori, quemadmodum diximus, inseritur. Atque haec omnia in ali-
quandiu natis arida ac uulsi neruea, multoque adipe obducta uisuntur, in foetibus uero ab alijs
uenis nihil uariant. Nunc itaque tempestiuum erit magnae arteriae distributionem aggredi. Venae
enim arterialis sermonem tantisper intermittam, donec simul arteriam uenalem pertractare, inte-
grum erit, quippe operae precium non est, sermonem utriusque communem instituere.

TOTIVS MAGNAE ARTERIAE DELINEATIO-
NIS, QUAM SEQUENS PAGINA PROPONIT,
characterum Index.

ARTERIAE magnae ex sinistro cordis sinu exortus, quam Aristoteles *αογρλω*
uocauit, eo quod neruosam ipsius partem, uel in mortuis conspici posse diceret, instar uaginae
fortassis quam Macedones *αογρλω* uocant. Verum Aristoteles hanc cum caua comparans,
ipsam minorem uenam nuncupauit. Alij Graecorum uocant eam *μυϊσλω*, alij simpliciter *ωα-
χαιω*, alij *ορβλω*, nos magnam dicimus arteriam. Nonnulli rursus uenam uocarunt, quae san-
guis impetu per corpus diffusus ducitur. Quidam Arabum interpretes audacem uenam, alij
neruum pulsatilem uocant. Verum eorum uoces temporum iniuria omnes corruptae leguntur,
quemadmodum apud Haly interpretem, qui habet, eam Aristoteli *aurithiam* uocari. Quam-
uis interim in haebraicis Arabum interpretibus, omnia fere partium nomina ex Graecis ita cor-
rupta legantur, ut nostrae aetatis medici ea sonant.

B, B Duae

a Seriatim
specta tabel-
las figurae
30 lib. 5.

b 25 fi. lib. 5
n. 2.

c fi. 30 lib. 5
N.

d 2 fi. lib. 5
F.

e 2 fi. lib. 5
12 fi. M. 22
D.

f 20 fi. lib. 5
D uersus G.
g eiusdem
fi. 1.

h 10 fi. lib. 5
L, L.
i 2 fi. lib. 5 F.

k fi. ca. 12 p
2 fi. lib. 5 K,
L.

l 2 fig. lib. 5
N.

m fig. ca. 12
inter p et r.
n 2 fig. lib. 5
M.

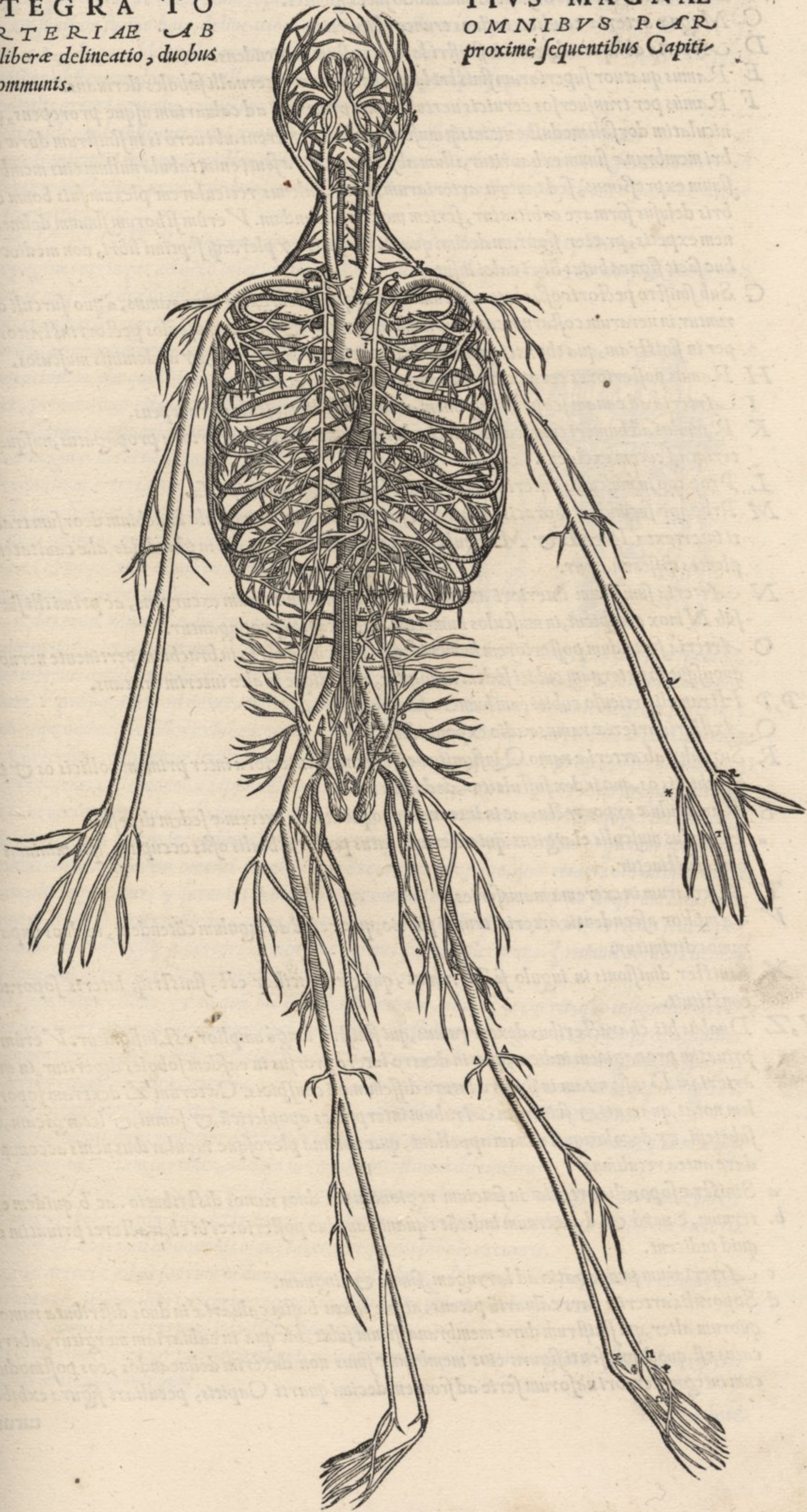
o 3 ta. fi. 30
li. 5 inter O,
O et M,
M.

p 4 ta. fig.
30 li. 5 S.

q figura 12
cap.
r 1 fi. ca. 15.
s 2 fi. ca. 15.

INTEGRA TO
ARTERIAE AB
tibus liberae delineatio, duobus
bus communis.

TIVS MAGNAE
OMNIBVS PAR
proxime sequentibus Capiti



- B, B Duæ arteriæ cordis basim coronæ modo succingentes.
- C Magnæ arteriæ caudicis in duos truncos bipartitio.
- D Arteria obliquè ad primam sinistri lateris costam contendens.
- E Ramus quatuor superiorum sinistri lateris costarum interualli soboles deriuans.
- F Ramus per transversos ceruicis uertebrearum processus ad caluariam usque prorepens, & geniculatim dorsali medullæ uicinisq; musculis soboles offerens. ubi uerò is in sinistrum duræ cerebri membranæ sinum exhauritur, illum abscidimus. Præsenti enim tabula nullum eius membranæ sinum expressimus, sed tantum arteriarum, quas Galenus reticularem plexum suis boum cerebris delusus formare arbitratur, seriem mox explicandam. Verùm si horum sinuum delineationem expetis, præter figuram decimi quarti Capitis & plerasq; septimi libri, non mediocriter hic facit figura huius libri calci insuta.
- G Sub sinistro pectoris ossis latere ad umbilici usque sedem excurrentis ramus, à quo surculi digeruntur in uerarum costarum cartilaginum interualla, & hinc in musculos pectori instratos. insuper in sinistram, qua thoracis amplitudo intercipitur membranâ, & abdominis musculos.
- H Ramus posteriores ceruicem occupantium musculos accedens.
- I Arteria ad cauam scapulæ regionem ac in eius sedis musculos prorepens.
- K Ramulus ad humeri cum scapula articulum & summi humeri inferiora propagatus, nusquam interim ad cutem excidens.
- L Propago in musculos anteriorem thoracis sedem integentes sparsa.
- M Propago secundum thoracis latera deorsum procidens, ac musculo brachium deorsum trahenti intertexta. Inter L & M ramulus unus occurrit, eorum qui in glandulas alæ cavitatem oplentes disseminantur.
- N Arteria simul cum interiori axillaris uenæ trunco in manum excurrentis, ac primi illi surculi sub N mox conspicui, in musculos humerum amplexantes propagantur.
- O Arteria secundum posteriorem humeri sedem unâ cum quarto in brachium pertinente neruo, aliquousque in externam cubiti sedem reuolutus, ac undique in alto interim latitans.
- P, P Hi ramuli articulo cubiti cum humero sunt peculiare.
- Q Axillaris arteriæ ramus radio exporrectus.
- R Surculus ab arteriæ ramo Q insignito uersus manus exteriora inter primum pollicis os & post brachialis os, quo index suffulcitur, deductus.
- S Ramus ulnæ exporrectus, ac in internam quoque manus extremæ sedem digestus.
- * Ramulus musculis elargitus, qui externum latus postbrachialis ossis occupant, quo minimus digitus sustinetur.
- T Arteriarum in extrema manu series.
- V Amplior ascendenti arteriæ trunci portio, quæ rectâ ad iugulum cõtendens, in duos impares ramos dirimitur.
- X Sinister diuisionis in iugulo factæ ramus, qui & gracilior est, sinistriq; lateris soporalem constituit.
- Y, Z Duobus his characteribus dexter ramus, qui sinistro longè amplior est, insignitur. Verùm Y priuatim propaginem indicat, quæ in dextro latere prorsus in easdem soboles digeritur, in quas arteriam D insignitam in sinistro latere disseminari conspicias. Cæterum Z dextram soporalem notat, quam uti & sinistram Arabum interpretes apoplecticâ, & somni, & letargicam, & subeteni, & decolationis uenam appellant, quæ nomina plerosque iugularibus uenis accommodare antea retulimus.
- a Sinistræ soporalis arteriæ in faucium regionibus in duos ramos distributio. ac b quidem externum, c uerò & d internum indicât: quanquam duo posteriores hi characteres priuatim aliquid indicent.
- c Arteriarum propagatio ad laryngem, fauces & linguam.
- d Soporale arteriæ pars caluariâ petens, atque iuxta basim caluariæ in duos distributa ramos, quorum alter, qui sinistrum duræ membranæ sinum subit, hic quâ in caluariam mergitur, ab truncatus est. quod præsentis figura eius membranæ sinus non duxerim delineandos, eos postmodum cum integra cerebri uasorum serie ad frontem decimi quarti Capitis, peculiari figura exhibiturus.

turus. ex qua etiam alterius rami soporalis arteriæ caluariam ingredientis, distributionem petes, & si uisum fuerit huic delineationi ex illa characteres adijcies. qui ferè essent L, q, r, s, u, u, x, a, b, y, d: quos hic explicarem, nisi satius omnino foret studiosum à cerebri uasorum serie tantisper abstinere, donec ego illam decimo quarto Capite persequar.

b Soporalis arteriæ ramus, capitis exteriora implicans.

e Dicti modò & b insigniti rami propago, penitiùs inter faciei musculos excurrentes.

f Rami b insigniti sub auris radice distributio, cuius anterior ramus g notatus, secundùm tempò ra fertur: posterior uerò, cui h inscripsi, secundùm auris posteriora sub cute pariter atque ille spargitur.

i TRUNCUS magnæ arteriæ, deorsum ad dorsu uertebras explicatus.

k, k Propagines utrinque ad octo inferiorum costarum interualla protensæ, & dorsali quoq; medullæ ac musculis dorso & thoraci adnatis ramulos offerentes.

l Septi transuersi arteriæ.

Veritus ne characterum copia integram magnæ arteriæ delineationem alioquin hic satis obscuram penitus corrumpere, priuata hac effigie modò utendum duxi, quæ superioribus ubi septo transuerso arteriæ l indicatæ offeruntur, ueluti ex magnæ arteriæ caudice dissecta est: inferioribus uerò ad seminalium arteriarum, quas i & k indicabimus, exortum. In præsentii itaque figura iam enarrandis propaginibus duas radices pinxi, quum integra arteriæ delineatio unicam (ut frequenter etiam occurrit) tantum habeat. In m. dicet igitur m utriusque, aut unius dumtaxat radice exortum. n dextrum ramum. o surculum in humiliorem omenti



p membranam hic exporrectum. p propaginem in dextram uentriculi sedem, qua dorsum spectat, q. atque inferius orificium educit, excurrentem. q ramum duodeno intestino & ieiuni initio exporr. rectum. r propaginem ad dextram fundi uentriculi sedem deductam, uentriculoq; & superiori s, t. membranæ omenti ramulos exhibentem. s bilis uesiculæ arteriolas. t arteriam iecori distribu. u, x. tam. Cæterum u insignitur sinister ramus, qui potissimum lienem adit. x propago secundùm posterioriorem uentriculi sedem, ad ipsius usque elatius orificium progrediens. y eius propaginis ramuli in uentriculum quâ dorso innititur deriuati. z ramus orificium uentriculi superius, coronæ modo cingens. a ramus secundùm elatiorem uentriculi sedem inferius illius orificium accedens. b. b grandis in demissiore omenti membranam excurrentis propago, quæ etiam colo intestino multis surculis implicatur. y surculus in humiliorem omenti membranam hic ad sinistrum latum excurrrens. a & a arteriæ lienis cauum subeuntes. e arteria sinistram fundi uentriculi sedem petens, ac uentriculo ipsiq; superiori membranæ omenti soboles deriuans. z ramuli ab alijs lienem accedentibus arterijs, in laeuum uentriculi latus deprompti.

? In integra delineatione, & ea quæ hic indici adhibuimus, aliud ? occurrit, quo insignitur arteria in superiore ac propemodum uniuersam mesenterij sedem propagata, & suis propaginibus in ieiunum intestinum & ilium & coli partem à iecore ad dextrum renem conspicuam sparsa.

n Dextrum renem accedens arteria.

θ Arteria quæ in sinistrum renem exporrigitur.

u, i Dextri lateris seminalis arteria.

κ, κ Sinistri testis seminalis arteria.

λ Arteria humiliorem mesenterij sedem subiens, ac potissimum in colon intestinum, quâ id à lienis regione ad rectum pertinet, ac dein in rectum intestinum discinditur.

μ Propagines notantur, quæ geniculatim lumborum uertebras accedunt, & in peritonæum & musculos uertebris adnatos distribuuntur. Propago autem ad humilius μ consistens cæteris grandior est, atque ad abdominis usque latera frequenti sobole excurrit.

ν Magnæ arteriæ ad os sacrum in duos truncos distributio. Verum isti characteres etiam surculos notant, ab humiliori arteriæ regione in ossis sacri foramina deriuatos.

ξ Interior ramus sinistri trunci iam dictæ diuisionis.

o Interioris rami exterior propago in musculos excurrentes, qui externam ilium ossis sedem & coxendicis articulum integunt.

- π Interioris rami ζ notati interior propago in ossis sacri humiliorem sedem, uescicam & uescicæ ceruicem, ipsumq; penem: in mulieribus uero, in inferiorem uteri fundi regionem, & pariter in ilius ceruicem surculos diffundens.
- ρ Hic etiam arterias appinximus, quarum sinistra ab umbilico hic inter ζ & ς ad interiorem prius commemoratum ramum perinde pertinet, ac si uersus umbilicum ab ipso deriuaretur.
- σ Interioris rami ζ insigniti reliquum, quod ab externo ramo trunci diuisionis quæ supra os sacrum fit, portionem asciscens, per pubis ossis foramen in crus delabitur, inibi in musculos pubis os occupantes digestum, & suo termino cum alia arteria, quæ in quintum femur mouentem musculum præcipue digeritur, ac ♣ mox signabitur, coit, ea sede qua ω ascriptum cernis.
- τ Propago exterioris rami sursum ad rectum abdominis sui lateris musculum conscendens, atque præcipua ipsius sobole umbilici regionem petens, reliquos autem surculos transuersim in humiliorem abdominis sedem dispensans.
- υ Surculus transuersim secundum pubis os ad pudenda prorepens.
- φ Sedes exterioris rami, quæ is modo in crus delabitur, ac in uniuersum crus disseminari incipit.
- χ Ramus maioris crus petentis arteriæ in musculos propagatus, qui anteriorem femoris sedem si bi uendicant.
- ♣ Ramus ad quintum femur mouentem musculum, & eos qui internam femoris sedem occupant digestus, unoq; ipsius surculo cum illius arteriæ coiens sine, quam per pubis ossis foramen proci dere diximus, ac ω insigniuimus.
- Γ Ramus in musculos posteriorem femoris sedem obtinentes deriuatus.
- Δ, Δ Ramuli genu articuli peculiare. Hicq; grandis arteria in poplite reconditur.
- Θ Grandis cruris arteria posteriorem tibiæ sedem petens.
- Ξ Ramus fibulæ amplexatibus musculis, præcipue autem septimo et octauo pedē mouētū oblatu.
- Σ Arteria inter calcem & interiorem malleolum pedis inferiora subiens.
- Π Arteria ad pedis humiliora accedens, inter calcem & exteriorē malleolū nonnunquā reflexa.
- Φ Ramuli tibiæ cum calcis articulo proprij.
- Υ Propago pedis elatiora accedens.
- Ω Arteriarum in pedis humiliori sede distributio. Subsequentibus modo duobus Capitibus non solum hæc cuius indicem absoluimus, figura conuenit, sed etiam huc attinet præter crebras quinti libri & sexti & septimi figuras, ea quam huius libri fini subiungam, cuius characteribus perinde atque hæcenus fecimus, in interiori margine utemur.

VNDE ARTERIA MAGNA PRINCIPIMUM DUCAT, & IN QUOS RAMOS IPSIUS ASCENDENS PARS DIGERATUR.

Caput XII.

QUANDO in interiori margine alicubi, præterquam in duobus proximis Capitibus scribitur fig. cap. 12. ea subaudienda est, qua integram arteriæ magnæ imaginem, ante præsens Caput proposuimus.

Non prolixã
de arteriæ ma
gnæ ortu esse
disceptatio
nem.



Arterias neq;
à cerebro neq;
extremis cor
poris partibus
nasci.

LONGÈ minor inter medicorum ac philosophorū proceres de^a grandis arteriæ, quàm de uenarum neruorumq; principijs est dissensio. Hippocrates nanq; Plato, Aristoteles ac Galenus pariter cor arteriarum fontem ac originem (uti sanè est) statuunt. Quippe erronea prorsus est Pelopis Galeni præceptoris sententia, arterias docens simul & uenas cum neruis è cerebro nasci: non minus sanè quàm à ueritate simul abhorret eius autoris placitum, qui spurium tractatulum de uenis, Hippocratis libro de Natura humana interiecit. Quandoquidem, ut cætera taceam, cerebrum uitalis spiritus & sanguinis feruidi ac impetu per corpus ruentis, quemadmodum cor, non est principium, ac arteria nullibi quàm^b ubi è corde pronascitur, amplior occurrit. Dein hæc quoque illorū dogma improbant, qui arterias ab extremis summisq; corporis partibus nō secus passim oriri arbitrantur, quàm si quis ab extremis arborū uirgulis illarum initiū recenseret. Verùm etiamsi non philosophiæ modò, sed & medicinæ principes cor arteriarū fontem statuerint, nihilominus tamen de cordis sinu, à quo arteria pronasceret, non nihil inter se dissentiant, quum hi quidem

^a Tota fig.
ra hinc cap.
proposita.

^b A, et si.
li. 6 d.

quidem ex cordis medio sinu, illi autem ex sinistro, arteriam oriri contendunt. Cæterum hæc
 dissensio de cordis uentriculis sinibus ue potius, quam de arteriarum origine est. ac proinde
 nos tantum duos cordis uentriculos enumeraturi, postposita omni controuersia ex elatiori se-
 de^c sinistri sinus cordis, propter ipsius basis centrum, magnā arteriā^d originem ducere attesta-
 bimur, ubi tertium uentriculū^e (post dextrā uidelicet membranā arteriæ uenalis orificio præfe-
 ctā) Aristoteles enumerauit, etsi alia Galeni in libro de Dissectione uenarum sit sententia, nisi
 fortè perperā Dexterioris pro Sinisterioris inibi in Galeni libro legatur. Magna igitur arteria
 in hoc ortu^f orbicularis est, ac hîc ipsius amplissima sedes & durior & cartilaginosa cōsistit.
 Ipsa autem arteria simulatque enascitur,^g duos graciles promit surculos, qui coronæ prorsus
 modo cordis basim unā cum coronali uena amplectentes, cordi secundum ipsius longitudi-
 nem^h ramulos transfundunt, quorum plures amplioresq; inibi se offerunt, ubi cordis substan-
 tia crassior uisitur. est autē id potissimum in ea cordis sede, ubi sinistrum ipsius sinum continet,
 & quā septum utrisque sinibus cōmune porrigitur. Coronaliū arteriarum ortus post mem-
 branulas consistit, quas resumptionem spiritus sanguinisq; ex ipsa arteria in sinistrum cordis
 sinum prohibere, in sexto libro ostendam. Verum & si coronaliū arteriarum par quodam-
 modo sit amplitudo, ea tamen amplior longiorq; cernitur, quæ ex dextro magnæ arteriæ ori-
 ficij latere originem ducit. una nanq; hinc à tergo dextræ mēbranæ pronascitur, altera autē à
 posteriori eius orificij sede principiū sibi uendicat, à tergo posterioris mēbranæ à sinistræ inte-
 rim mēbranæ tergo nulla pronascēte. Postq; uerò magna arteria coronales deprōpsit, à cordis
 basis centro sursum quodāmodoⁱ sub uenæ arterialis caudice conscendit, ac cordis inuolu-
 crū^k perforās bipartitō scinditur, ac^l unam ipsius partē, quæ grandior est, deorsum ad quintā
 thoracis uertebra, & deinde per reliquā dorsi sedem detorquet, in omnes quæ cordi subsunt
 regiones ramos exhibituram. At minor pars supra cor repositis sedibus distribuenda sursum
 properat, ac statim in progressu asperæ arteriæ^m innitens, ac uenæ cauæ inter membranas tho-
 racem intersepientes substrata, ex sinistro ipsius latereⁿ ramum distribuit obliquè sursum ad
 primam sinistri lateris costam exporrectum, qui quidem quā pulmōni accumbit atque sinistrae
 thoracem intersepienti membranæ alligatur, nullas deriuat propagines: uerum simulatq; pri-
 mam thoracis attingit costam, ab humiliori ipsius sede^p propaginem deorsum diffundit, quæ co-
 starum radicibus attensa, in tria quatuor superiorum costarum sinistri lateris interualla singu-
 las soboles spargit: à quibus rursus furculi in dorsalem medullam, & musculos thoraci uerte-
 brisq; hîc instratos excurrunt. Cæterum ab elatiori sede^q eius obliquæ ad primam costam con-
 scendentis rami, alia enascitur propago nuper commemorata multo amplior, quæ ad septimæ
 ceruicis uertebrae latūs obliquè repens, in huius lateris transuersi processus foramen se inserit,
 ac deinde per transuersorum reliquarum uertebrae processuū^r foramina conscendens, per-
 inde atque hæc^s excurrens uena digeritur. Nam in progressu dorsali medullæ surculos deriuat
 ea subingredientes foramina, quæ neruis emittendis rerum Opifex exculpfit. Deinde & mu-
 sculis ceruicem hîc occupantibus ab illa propagine ramuli quoque sparguntur. Quod uerò
 eius reliquum est, simul cum comite uena per^u foramen in posteriori sede sinistri capituli occi-
 pitis ossis insculptum, caluariam subit, atque in^x sinistrum duræ cerebri membranæ sinum ex-
 hauritur. Præter hanc propaginem uertebrae exporrectam,^y arteria quam obliquè ad primam
 sinistri lateris costam contendere diximus, alia ab anteriori ipsius sede pullulat propago, obli-
 quiori ductu pariter superiora anteriora que petens. Hæc etenim pectoris ossis summum acce-
 dens, ac sinistrae thoracem intersepientis membranæ adhærens, decliuis perfertur secundum pe-
 ctoris ossis sinistrum latus, quā ipsi costarū coarctantur cartilagines. Hæc propago in eosdem
 omnino ramos digeritur, in quos^a uenam hæc repentem dispensari retulimus, præterquam
 quod nullæ soboles à præsentī propagine cutē accedant, nisi forsitan obscurissimæ in mamillæ
 corpus pertingant. Quā enim hæc arteriæ propago pectoris ossi exporrigitur, uerarum co-
 starum cartilaginum interuallis ramos offert, à quibus alij ramuli in musculos assurgunt carti-
 laginibus incumbentes. Deinde & ab hac propagine in sui lateris membranam quæ thoracis
 amplitudinem intersepit, & in^c glandium in iugulo repositum, furculi mittuntur. Quod autem
 ipsius^d reliquum est, secundum sinistrum mucronatæ cartilaginis latus thoracis cauitatem in-
 greditur, & recto hîc abdominis musculo subnatum, ad umbilici quodāmodo regionem pro-
 cedit, in progressu utrinq; ad partes abdominis ramulos offerens, & iuxta umbilicum in plu-
 res dissectum soboles^e alterius arteriæ terminos respicit, quam huc ab imo sursum contendere
 docebimus. Vbi^f arteria obliquè ad primam protensa costam, hætenus cōmemoratas edidit
 propagines, sinistram aditura axillam, & musculum perforatura dorsi motorum secundi pa-
 ris sinistrū, ab ipsius elatiori parte priusquam è thorace penitus labitur, notatu etiā dignæ ma-
 gnitudinis.

Arteria or-
tus sedes.

Coronales ar-
teria.

Caudicis arte-
riae bipartitiæ.

Ascendentis
partis series,
ac primum ar-
teria ad sini-
stri lateris pri-
mam costā ob-
liquè tenden-
tis.

e Patet in u.
f. li. 6. quæ
conferes cū
9 figura.
d 4. fi. lib. 6.
H. 6. fi. O.
e 9. fig. li. 6.
L. ponitur
post E. &
arteria A
quæq; in si-
gnitur.
f A. aut 10
fi. li. 6. S. S.
g B. B. 10. fi.
lib. 6. E. E.
post B. C.
h 6. fi. lib. 6.
E. E. 4. D.
i 6. fi. lib. 6.
O sub I.
k 4. fi. lib. 6.
H per A.
l i.
m 6. fi. lib. 6.
R super Y.
aut spectā
sedulo uli.
si. presentis
libri.
o D.
p E.
q D.
r F.
s 2. fi. ca. 15.
lib. 1. T. 7. fi.
x. 8. fig. a.
t. fi. 6. ca. N.
u 2. fi. ca. 12.
li. 1. f.
x 7. fi. li. 7.
Q. Q. 9. fi.
T. T.
y D.
z G. & 2.
fi. li. 6. D.
a fi. ca. 6. L.
b 25. fig. lib.
s. C. D. D.
c 2. fi. lib. 6.
F.
d 6. mus. ta.
e. & dein in
musculo f
notato.
e r.
f D.
g 8. mus. ta.
c.

*Sinistra axil-
lam petentis
portionis se-
ries.*

gnitudinis^h ramum deriuat, qui in posteriores cervicem occupantes musculos ad occipitium^h usque discinditur, nullibi interim cutem subiens. At quum primam illa arteria thoracis cauitatem, & primam costam euicit, iamq; uicinor axillae redditur, ex posteriori ipsius sedeⁱ ramum utcunque insignem spargit in cauam scapulae regionem, & eius sedis musculos absumendum. Post hunc ex superiori ipsius regione^k aliam, sed non adeo crassam, depromit sobolem, quae ad humeri cum scapula articulum iuxta summum humerum & scapulae gibbum in ramulos digeritur, quorum unus cum^l humerali uena ubi adhuc in alto reconditur aliquousq; prorepit. Huic soboli^m alius succedit ramus, nonnihil demissius ab axillam petente arteria enatus, ac in musculos anteriori thoracis sedi instratos numerosa propaginum sobole digestus. Dehincⁿ ramuli in glandes axillae cauitatem opplentes ab hac arteria admodum rari sparguntur. Quinetiam priusquam tota arteria in manu absumenda feratur, o propago quaedam thoracis lateri exporrigitur, potissimum in^p musculum excurrēs, cuius beneficio brachium quodammodo decliue dorso adigitur. Quod praesentis arteriae iam superest, r axillari uena con comitatum, ac in brachium procedens penitus occultitur, & primum^s graciles ramos internae musculorum humerum amplexantium sedi, & membranis neruos continentibus distribuit. Insuper deorsum sensim adhuc prorepens, & continuo^t interiori axillaris trunco attensa, u aliam emittit propaginē, quae secundum^x posteriorem humeri sedem, qua ipsi cubitum extendentes muscoli adnascuntur, oblique prorepit ad externum humeri tuberculum contendens. Haec enim propago una cum^y uena quam hac duci retulimus, & dein cum^z quarto brachium petente neruo ad externam cubiti sedem pertingit, & sub musculorum capitibus aliquousq; deductus cessat, qui hic ab humeri externo tuberculo principiu ducunt, & partim radij, partim autem brachialis, partim uero digitorum motibus famulantur. Vbi autem sinistrae manus^a arteria has soboles digerit, inter^b duos cubitum flectentes musculos recondita, ipsisq; ramulos praebens, ad medium cubiti articuli flexus prorepit, hic utrinque^c ramulum ipsi articulo exhibens, & musculi cubitum flectentis posterioris^d insertioni innitens, hicq; subinde pulsus euidentem edens. Hinc arteria inter^e musculum secundos quatuor digitorum articulos flectentem, & illum qui tertio eorundem digitorum articulos flectit, mergitur, ac ubi nonnihil per cubiti internam sedem prorepit, bipartito scissus^f unum ramum radio, u alterum ulnae exporrigit. Qui secundum radium fertur, cuiusq; pulsus indies in aegris exploramus, non procul a brachialis radice^g sobolem deriuat, quae sub^h tendinibus pollicem extendentibus ad summam manus externam sedem procurrit inⁱ musculos digesta, qui inter primum pollicis os & postbrachialis os indicem sustinens collocantur. Quando ramus radio exporrectus illam emisit sobolem, una cum tendinibus digitos flectentibus^k transuersum brachialis ligamentum transgreditur, & sub^l dilatante in summa manu tendine, similiter ac^m uena huc pertinens, & p neruus quoque illi attensus in tres ramos discinditur, quorum unus in duas diremptus propagines internam pollicis regionem accedit. Secundus uero duplici ramo internam indicis sedem implicat. Tertius autem indiuisus internum latus interioris medij digiti sedis conscendit. Quod ramus arteriae qui ulnae exporrigitur, similiter per transuersum brachialis ligamentum manus uolam subit, r & duos ramulos minimo digito & totidem anulari, unum autem medio offert, sed interim nullam sobolem in externam summam manus sedem dispēsat. quamuis interimⁿ unam^o illis musculis porrigit, qui externum latus postbrachialis ossis occupant, quo minimus digitus suffulcitur. Rami ulnae exporrecti motum haud manifestò percipimus, nisi homo admodum gracilis ac macilentus, aut magno pulsu praeditus fuerit. Quippe Natura ut omnes propemodum arterias, hunc quoq; ramum retinet, tendinibus magis quam is qui radio exporrigitur, occultatum, atque ita nusquam earum portionem Natura in cutem conspicue emittit, quemadmodum soboles a uenis passim & frequenter perferri prius commemoratum est. Merito igitur nullam in extremis manibus a foris aliam a nuper dicta, quam pollicis ac indici ascripsimus reperies arteriam, quia ne musculus quidem unus inibi consistit. At interna regio quoniam pluribus est septa musculis, ideo multas quoque arterias sibi uendicat. Ad hunc sane modum^p primus arteriae magnae partis superiora petentis ramus diuaticatur, qui ad primam sinistrae lateris costam contendit. x Maior autem ampliorq; ascendens arteriae partis portio asperae arteriae^q innitens, recta sursum ad^r glandium in iugulo repositum properat. id enim arteriae huic similiter ac uenae lectuli modo substernitur, ac ipsius beneficio ramorum scissio iniurijs innoxie ferendis promptior efficitur. Quum uero in hunc modum arteria sursum tendit, priusquam elatiorē pectoris ossis sedem superat, adhuc in thoracis amplitudine in^s duos impares ramos finditur. b Sinister, qui gracilior est (amplius tamen & ipse) nonnihil oblique in laeuum deflexus, sursum cum^t interiori iugulari secundum asperae arteriae sinistrae latus per^u cervicem exporrigitur, ipsaq; soporalis eius lateris arteria censetur.

*Arteria rami,
cuius pul-
sum ante bra-
chiale explo-
ramus.*

*Naturam ar-
terias reconde-
re.*

*Series maiori-
ris portionis
magna arte-
riae partis,
quae superiora
corporis pe-
tit.
Sinistra sopo-
ralis.*

h H.
i l.
k K.
l fig. cap. 6
4, 4.
m L.
n inter Let
M.
o M.
p 10 musca.
ta. o.
q N.
r fi. ca. 6 m.
s paulo sub
N.
t fi. 6 ca. q.
q.
u O.
x 2 fi. cap.
23 li. 1 per Y
uersus P.
y fi. ca. 6 p.
z 2, 3 fi. ca.
u lib. 4. q.
a N.
b 6 musca.
c, r, r.
c P, P.
d 8 musca.
N musculi
r.
e o. a. z.
f 5 ta. o.
g Q.
h S.
i R.
k 1 musca.
ta. u. q. r.
l u ta. f. q.
s ta. x.
m 4 musca.
ta. s.
n 3 musca.
l musculi.
o 2 q. fi. ca.
6.
p fi. cap. u.
lib. 4. cha.
44.
q S.
r Spectan.
tur haec uer-
ta. T.
s *.
t 4 musca.
u. l.
u D.
x V.
y 6 fi. lib. 6
R super Y.
z 2 fi. li. 6
F.
a 6 fi. lib. 6
in X & S.
b X.
c fi. ca. 6 s.
aut specta-
potius ul-
mam si. hu-
ius li. haec in
sede.

At

At dexter ramus sinistro crassior, similiter sursum tendit: & simulatq; primam thoracis costam contigit, ex dextro ipsius latere^d arteriā promit in eadem prorsus soboles discissam, quas à^e ramo, qui sinistrae manui offertur, pullulare scripsimus: ad superiorū uidelicet costarū interualla, ad transuersos ceruicis uertebraarum processus, ad pectoris os, ad posteriores in collo locatos musculos: & ut rem in pauca contraham, in eosdem omnino ramos digeritur, in quos sinistrae manus arteriam desinere commemorauimus. Quod uerò maioris dextriq; rami adhuc superest, crassitie illi congruit^b ramo, quem secundum asperæ arterie sinistram latus prorepere paulo antè diximus. atque is hanc porrigitur, ita ut ille dexter, secundum asperæ arterie dextrum latus sursum conscendit, ac huius lateris soporalem constituit arteriam, quæ uti & sinistra nuncupatur. Quum autem sinistri lateris soporalis arteria (perinde ac dextri etiam) ad fauces usque^h pertingit, in duos discinditur ramos, quorū grandior idemq; interior fauces subit, ac mox laryngi & linguæⁱ propagines deriuans, ad caluariæ basim^k properat: priusquam uerò in caluariam mergitur, in duos impares deducitur ramos. Maior per^m peculiare foramen nulla concomitatus uena, caluariam inibi ingreditur, ubiⁿ glandula cerebri pituitā excipiens in quodam ossis cuneum referentis^o sinu ponitur. Hic ramus mox in ipso ingressu utrinque singulas emittit propagines, ac^p unam per^q proprium foramen ad narium amplitudinē dispensat, quæ suo extremo inter nasi cartilagines, adeoq; ad nasi usque extremū ita cum aliquot faciei arteriis deperditur, ut tactu etiam ipsius motum inibi percipiamus. Altera propago in latus sinistram duræ cerebri membranæ^r multipliciter discinditur, ipsum autem arteriæ corpus duas illas diffundens propagines bipartitur, & caluariæ basi suffultum, itaq; diuisum in anteriora nonnihil tantisper repit, donec denuò ipsum colligatur. Subinde uerò huc usque nō diuisa, neque collecta rursus, sed simplex prorsus fertur. Vt cunq; autē sit, siue simplex huc pertingat, siue prius in duas partes diuisa hinc se rursus colligat, inibi^s insignem utcunq; ramum per^t secundi neruorum cerebri paris^v foramen ad oculum & interiorē^w temporalis musculi sedem distribuit. Quod uerò ipsius^a reliquū est, durā cerebri membranā^b perforat, ac^c partim in tenuem cerebri membranā, partim ad sinistrū cerebri uentriculū conscendit, plexū inibi faciens quem secundinis seu extimo foetus inuolucro tum comparabimus, quando cerebri uasorum seriem secūdo ab hoc Capite persequemur. Vbi etiam paulo diffusius quæ iam postremo loco commemorauimus repetam. Alter ramus arteriæ partis, uti dicebam, ad caluariam ductæ, cum^f coniuge uena in posteriora secundum caluariæ basim fertur, &^g ramulum^h musculis ceruicis uertebraarum anteriorem sedem occupantibus, iuxta primæ secundæq; uertebraarum interuallum offert, ac dein caluariam ingreditur: &ⁱ commune foramen cum^k sexto cerebri neruorum pari nactus, simul cum uena in^l sinistrum seu secundum duræ cerebri membranæ sinum exhaurit. Porrò sinistrae soporalis ad fauces^m diuisionisⁿ exterior graciliorq; ramus, genis seu buccis^o ramulum offert, penitus latitantem. Insuper in duas propagines sectus, unam sinistro temporis, alteram secundum sinistrae auris posteriorem sedem digerit, pulsum etiam edentes sensibilem. Atq; in hunc sanè modum ascendens arteriæ pars in ramos finitur.

Dextrū brachium petens arteria.

Dextra soporalis.

Soporalis ad caluariam series.

AMPLIORIS DESCENDENTISQVE MAGNÆ ARTERIÆ TRUNCI IN SUOS RAMOS SERIES. Caput XIII.



RVNCVS magnæ arteriæ deorsum ad thoracis uertebra^s explicatus, ab infima ipsius sede qua uertebri incumbit, non autem lateribus, utrinque^b propagines in octo inferiora thoracis interualla deriuat, quæ similiter ac^c uenæ cōiuge carentis rami secundum interualli ductum ad costarum usque cartilagines in ueris costis prorepunt, spuriarum uerò costarum interualla excedūt, in abdominis latera magis quam ipsæ costæ pertinentes. Ab his propaginibus ramuli in dorsalem medullam per^d foramina neruorum gratia in uertebri sculpta, ac dein ad musculos uertebri thoraciq; adnatos sparguntur, pari omnino serie qua uenam cōiugis expertem disseminari superius proditum est. Ipse autem arteriæ truncus uertebraarum corporū sinistrae sedi quodammo do innitens, deorsumⁱ sub septo transuerso quā id undecimæ thoracis uertebrae corpus respicit, extra thoracis amplitudinē labitur, ac mox utrobique septo transuerso^s unam offert propaginem, quæ in plures secta surculos, in humilio rem septi iuxta uertebra sedem præcipuè deperditur, soboles sursum ad septi elatiora adeoq;

Ad inferiora costarū interualla arteria.



HAC figura portione arteriæ à tergo finximus, ut aliquo pacto series proponeretur, quæ hæc ramos costarū interuallis ex posteriori ipsius sede digerit.

Ad septum transuersum arteria.

1 3 ipsum

d Y
e D, cum cu
us chara-
cteribus cō-
feres arte-
riam Y in fi-
gu. 1. am.
f Z.
g X.
h a.
i c.
k d. r. fi. ca.
14 B.
l fig. ca. 14
L.
m 2. 3. fi. ca.
12 lib. 1. X.
n 16. fi. lib.
7 A.
o 3. fi. ca. 12
li. 1. M.
p fig. ca. 14
f.
q 3. fi. ca. 12
li. 1. X.
r fig. cap.
14 r.
s 1. fig. lib. 7
D, D.
t fig. ca. 14
q diuiditur
in u. n. quæ
coctit in a.
aut spectat
16 fi. li. 7.
u fig. ca. 14
x.
z 14. fi. li. 7
G.
3 13. fi. ca.
12 li. 1. G.
4 musc.
tab. r.
a fig. ca. 14
a.
b fig. lib. 7
C.
c fig. ca. 14
β.
d fig. ca. 14
7 aut 6 fig.
li. 7. G. N.
e fig. ca. 14
1 d B.
f eius. fi. C.
g eius. fi. 9.
h 9 muscul.
tab. A. B.
i 23. fig. ca.
12 lib. 1. c.
h 14. fi. lib.
7. N.
l 9. fi. lib. 7
T, T.
m a.
n b.
o e.
p f.
q g.
r h.
a i.
b h, h.
c fi. ca. 6 F.
F educit G.
G.
d fig. cap.
14 li. 1 Q.

c i. f 7 mus. ta. q in a. g l.

Arteria magna rami omentum, iecur, bilis uesicula, uentriculum, lienem, duodenum et coli partem accedentes.

ipsum cordis ^h inuolucrum qua id septo adnascitur spargens. Post commemoratas propagines magna arteria, ex elatiori sui corporis sede, ⁱ unum promit truncum, ramos in uentriculum, iecur; bilis uesiculam, lienem, omentum, & duodenum intestinum, & colon quoque ubi uentriculo id exporrigitur, ad hunc modum offerentem. Praesens truncus simulatq; ^k prodijt, elatiori sede inferioris membranæ omenti suffulcitur, ac in duos magnitudine propemodum æquales ramos diremptus, hūc ^l qui gracilior paulò est dextrorsum, ^m illum uerò qui modicè amplior uisitur sinistrorsum mittit. Dexter ramus uenæ portæ in ⁿ glandoso corpore, quod sub uentriculi posteriori sede huic omenti membranæ intertextum cernitur, adnexus, sursum ad iecoris cauum contendit, in medio ductu ex humiliori ipsius sede ^o furculum inferiori omenti membranæ, ipsiq; adeò colo intestino hūc deriuans. Post hunc ab elatiori parte ^p sobolem uentriculo exporrigit, quæ in posteriorem ipsius sedem qua is dorsum spectat, pauculis ramulis digeritur. Ex humiliori rursus sede, dexter arteriæ ramus ad iecoris cauum tendens, duas de nuò profert soboles. ^q Vnum cum uenæ portæ ramo intestino diffundit, quod duodenum appellamus, secundum cuius mediam longitudinem & aliquousque ad ieiuni intestini initium ea soboles porrigitur. ^r Altera nuper commemorata paulo amplior, ad dextram fundi uentriculi sedem retorquetur, & superiori omenti membranæ innexa, ex elatiori sede in anteriora & posteriora fundi uentriculi ramulos frequenti sobole spargit, perinde ac ab inferiori sua sede alias in omenti superiorem membranam ducit. ^s Atque hæc arteriæ cum portæ uenæ ramo hæc exporrecto ad medium fundi uentriculi cessat. Quod uerò dextræ arteriæ rami adhuc superest, postquam ab eminentiori ^t duos insigniter exiles furculos bilis uesiculæ transmissit, in ^u ramulos aliquot sectum ad iecoris cauum terminatur, non admodum altè in iecoris substantiam difseminatum. ^x Sinister ramus ab arteriæ caudice prodijt, quem ^y dextro modicè crassiorẽ esse dicebamus, inferiori quoque omenti membranæ ipsiusq; glandoso corpori committitur, coniungens se uenæ portæ ramo, in tot quot ille soboles digerendus. Mox enim præsens arteriæ ramus ab eminentiori sede ^z propaginem uentriculo qua dorso innititur offert, quæ primùm ^a sobolem unam utrinque in mediam uentriculi sedem eius qua dorso incumbit regionis exporrigit. deinde sursum ascendens, uenæ portæ ^b modo superius uentriculi orificium coronæ instar appositissime ^c cingit, ramulos uentriculi corpori & graciles furculos stomachi termino, quo is uentriculo continuatur, distribuens. Inter reliquos autem ramos ^d unus secundum uentriculi superiora dextrorsum exporrectus, uentriculi humilioris adit orificium, furculos quoque in progressu anteriori & posteriori sedibus uentriculi depromens. ^e Sinister arteriæ ramus lienem potissimum accedens, ab humiliori ipsius sede ^f propaginem in inferiorem omenti membranam diffundit, quæ paulo post exortum in duos ramos inuicem ualdè diductos discinditur, numerosam arteriarum sobolem deorsum in nunc dictam omenti membranam & colon intestinum propagantes. Hac edita propagine, ^g sinister ille arteriæ ramus sinistrorsum magis ducitur, & uenæ ipsi attentæ ritu in duas diffunditur arterias: & hæc rursus in alias tantisper dirimuntur, donec ^h frequenti ramorum serie lienis cauo secundum rectam lineam implântentur. Priusquam uerò omnes arteriæ in lienem cessent, ab humiliore parte eius quæ demissiorem lienis sedem adit, plerunq; ⁱ ramulus inferiori membranæ omenti offertur. Deinceps ab illa arteria, quæ infimæ lienis arteriæ proxima est, priusquam hæc in lienem deperditur, ^k propago pullulat, quæ superiori membrana omenti suffulta, dextrorsum ad uentriculi fundum contorquetur, sinistramq; uentriculi fundi sedem perreptans, geniculatim ramulos anteriori & posteriori sedibus, ac dein superiori membranæ omenti soboles spargit. Item ab alijs lienem aduentibus arterijs ^l ramuli enascuntur, qui sinistram uentriculi latus illo profus modo aduent, quo à uenis lienem petentibus propagines eòdem pertinere, superius commemoratum est. Cæterum à magnæ arteriæ corpore, paulo inferius quàm ^m truncus cuius iam seriem absoluiimus, principium ducit, ab elatiori quoq; corporis parte ⁿ alia promitur arteria, quæ in superiorẽ mesenterij sedẽ in plurimas soboles diffusa, uenæ portæ modo excurrit in ieiunum, & ilium & coli intestini partẽ, quæ à iecoris cauo ad dextrum renem usq; pertinet. Post hanc inferius paululum ab utroque magnæ arteriæ latere, ^o ampla educitur arteria in sui lateris renem, ^p queadmodum & uenæ, transuersim prorepens. Hæc arteriæ in renes integræ absumuntur, uixq; uenarum modo ramulos notatu dignos in ^q pinguem renem tunicam diffeminant. Insuper ab arteria sinistrũ renem accedente, ac demissiùs plerunq; quàm ea quæ sinistro reni offertur, principium sumente, ^r seminalis arteria nõ enascitur, sed frequentissime (ut & dextri testis ^s arteria) ab arteriæ magnæ corpore originem ducit. Aliquantulo enim humiliùs quàm dextræ seminalis uenæ ^t initium à caua exurgit, ab anteriori arteriæ magnæ sede seminalium arteriarum ^u exortus pendet, quæ ipso ortu inuicem sunt conterminæ: ac dextra quidem

Precipua mesenterij accedens arteria.

Renum arteria.

Seminales arterie.

h 3. fi. lib. 6.
C, D, E, F, G.
i Specta simul cum integra delineatione figuram illius indici insertam m.
k 3 & 4. fi. lib. 5. s. unde etiam huius arteriæ series uenæ portæ ramis exporrectam. l n.
m u.
n 3, 4. fi. lib. 5. n. o o.
p p.
q q.
r r.
s 2 fig. lib. 5. Rad T. aut
t 4, 5. fi. lib. 5. c. uerim si hæc inquam to libro spectare uisum est, recurro ad marginem portæ descriptionis. ne hic nemi in notando sum.
u t.
x u.
y n.
z t.
a y.
b 14, 15. fi. lib. 5. d.
c z.
d a.
e u.
f b.
g u.
h 1, 2. fi.
i y.
k u.
l f.
m m.
n ? in integra arteria delineatione. dein cõsules 3, 4, 6, 7, 8. aliquotq; sequentes lib. 5 figurat.
o a, f.
p 22, 23. fi. lib. 5. m, n.
q 20. fi. lib. 5. T, V.
r u, n.
s 1, 1.
t 22, 23. fi. lib. 5. u. carundem fig. a.
cauæ

cauæ uenæ corpus transcens, dextræ feminali uenæ attenditur, quousq; pubis os superas, ac ex magna peritonæi cavitæ excidēs, ipsi uenæ permisceatur, atq; cum illa anfractus gyrosq; efformet, quorum basis humilior ue sedes superiori testis regioni implantatur, ac testis substantiæ & hanc proximè inuoluenti tunicæ ramos præbet. Ad hunc quoq; modum sinistra feminalis arteria sinistrae concreditur uenæ, & in mulieribus quoq; arteriarum series earundem uenarum distributioni penitus congruit. Vt scilicet media arteriarum pars in testes adeat, feminaliaq; uasa constituat, altera autem fundum uteri implicet. Enarratis hæcenus propaginibus, alia succedit, inferius quàm feminales arteriæ, ab anteriori etiam magnæ arteriæ sede principiū ducens, & in humiliorem mesenterij sedem distributa. Quandoquidem hæc in colum intestinum, quâ à liene ad rectum usq; intestinum prorepat, ac dein in ipsum quoq; rectum imprimis digeritur. A posteriori autem seu inferiori magnæ arteriæ sede, qua hæc uertebri committitur, geniculatim ramuli utrinq; ad singulas lumborum uertebas promuntur, qui in dorsalem medullam & musculos uertebri hinc adnatos excurrunt. Atque huiusmodi ramuli inuicem ferè amplitudinis ductusq; specie conueniunt, si modò unicam utrobicq; propaginē exceperis, quæ quum cæteris insignior in multoq; crassior sit, ac iuxta sacri ossis summum præcipuè prodeat, nō solū musculos uertebri attenuos accedit, uerū transuersim per peritonæum abdominisq; musculos ad latera usq; abdominis exporrigitur. Hæcenus magna arteria in lumborum regione uenæ cauæ sinistro lateri succubuit, quum uerò sacri ossis principium attingit, uenamq; conscendens, in duos grandes truncos instar Y ad hunc modum X inuersi bipartitur. Fit uerò si tus huius permutatio propter arteriæ dignitatem. Quum enim hæc dignior nobiliorq; censeatur, non immeritò ipsam magis quàm uenam recondi, occultari, & in alto corporis ferri, ac demum iniurijs ferendis pertinacem effici, sagax rerū Opifex uoluit. Ne uerò hinc ab excarni ossis sacri initio in dorsi motibus arteria promptè lædatur, superpositâ prius arteriam inibi uena superiorē esse, illamq; hanc conscendere uoluit, ut uena instar substerniculi cuiusdam arteriæ subderetur. Cæterum priusquam uenæ cum arterijs in crus delabantur, quum iam sacrum os uasa superarūt, uenæ arterijs superiores uehuntur: arteriæq; quoniâ digniores sunt, sub uenis reconduntur. Ramuli uerò qui à magnæ arteriæ supra sacri ossis initium diuisione prodeunt, uenarum ramis exactissimè correspondent. Si exiguos fortè surculos secluseris, qui ab humiliori arteriæ sede, quâ hæc primū bipartitò scinditur deorsum ducti, ac osse sacro suffulti, ipsius foramina subeunt, hæc dorsalem medullâ posterioremq; sacri ossis sedem petentes. Atq; hæc interdū adeò insignes occurrerūt, ut sectionū rudes has uenas esse arbitrarent, quæ in recti intestini finē, seu anum definentes, fæculentū sanguinem nonnunquā expurgarent. Sinister itaq; quemadmodum & dexter huius supra os sacri factæ diuisionis truncus, nō procul à diuisione in duos grandes partitur ramos, quorū interior exteriori gracilior est: ac ilico duas à se diffundit propagines, quârū unam rursus interiorē, alterā uerò exteriorem doctrinæ studio nō ineptè appellabis. Exterior simul cum uena inter sacri os & ilium os, quâ hæc inuicem dehiscunt, in exteriora transuersim exporrigitur, & frequenti utcunq; sobole musculos ilium os amplexantes, ipsumq; adeò coxendicis articulū implicat. Anterior autē in uiris uesicæ fundo, & ceruici ipsius seu peni, & paucas admodū etiam podici soboles dispensat. In mulieribus uerò, quibus hæc propago grandior uisitur, in humiliorem fundi uteri regionem numerosa serie distribuitur. Neq; is uteri duntaxat insitū calorē refocillat, sed & foetus quoq; quando is utero geritur. Dein hæc propago præter uterū, etiā muliebrē uesicā, & uteri ceruicē ramulis quibusdā intertextit. Quod interioris ramuli qui binas nunc explicatas eduxit propagines reliquū est, deorsum repit, sui lateris arteriam, quæ in umbilicū fertur, admittēs. Arteriæ etenim ab umbilico secundum fundi uesicæ latera deorsum ductæ, ac in natis hominibus coriaceæ inanesq; reddite, in sui lateris ramum inferuntur, ipsiue continuatur, quem modò ab interiori illo ramo reliquū esse deorsumq; ferri dicebā. In nanq; nō minus quàm uena ipsi attensa pubis ossis foramen petit. Priusquā uerò id transit, propaginē assumit ab externo trunci ramo, ubi is iam in crus est prolapsurus. Præfens itaq; ramus ea propagine aductus, per pubis ossis foramen ducitur, & in musculos foramen id occupantes, & illos qui à pubis osse principium sumunt dispergitur, perinde ac uena pubis ossis foramen transiens. Ac quemadmodū hæc iuxta mediū longitudinis femoris extremo quodam ipsius surculo alteri uenæ in quintū femur mouentiū musculum dispensatæ cōmiscetur, ita sane & præfens arteriæ ramus suo fine cum alia coit arteria, quam illi musculo à maxima crus petente arteria distribui non ita multo post subiiciam. Exterior nanq; ramus sinistri trunci eius diuisionis, quam supra os sacrum fieri dicebā, per inguina in læuum crus descendit: anteaquā uerò peritonæum permeat, propaginē sursum peritonæo exporrigit, quæ ad rectum abdominis sui lateris musculum accedens, surculos in conterminas sedes transuersim utrinq; digerit.

Ad humiliore
mesenterij se
dem arteria.

Ad lumborū
uertebas &
carnes.

Arteria ma
gnæ supra sa
crum os diu
sio, arteriæq;
super cauam
ascensus.

Truncorum
diuisionis su
pra os sacrum
factæ series.

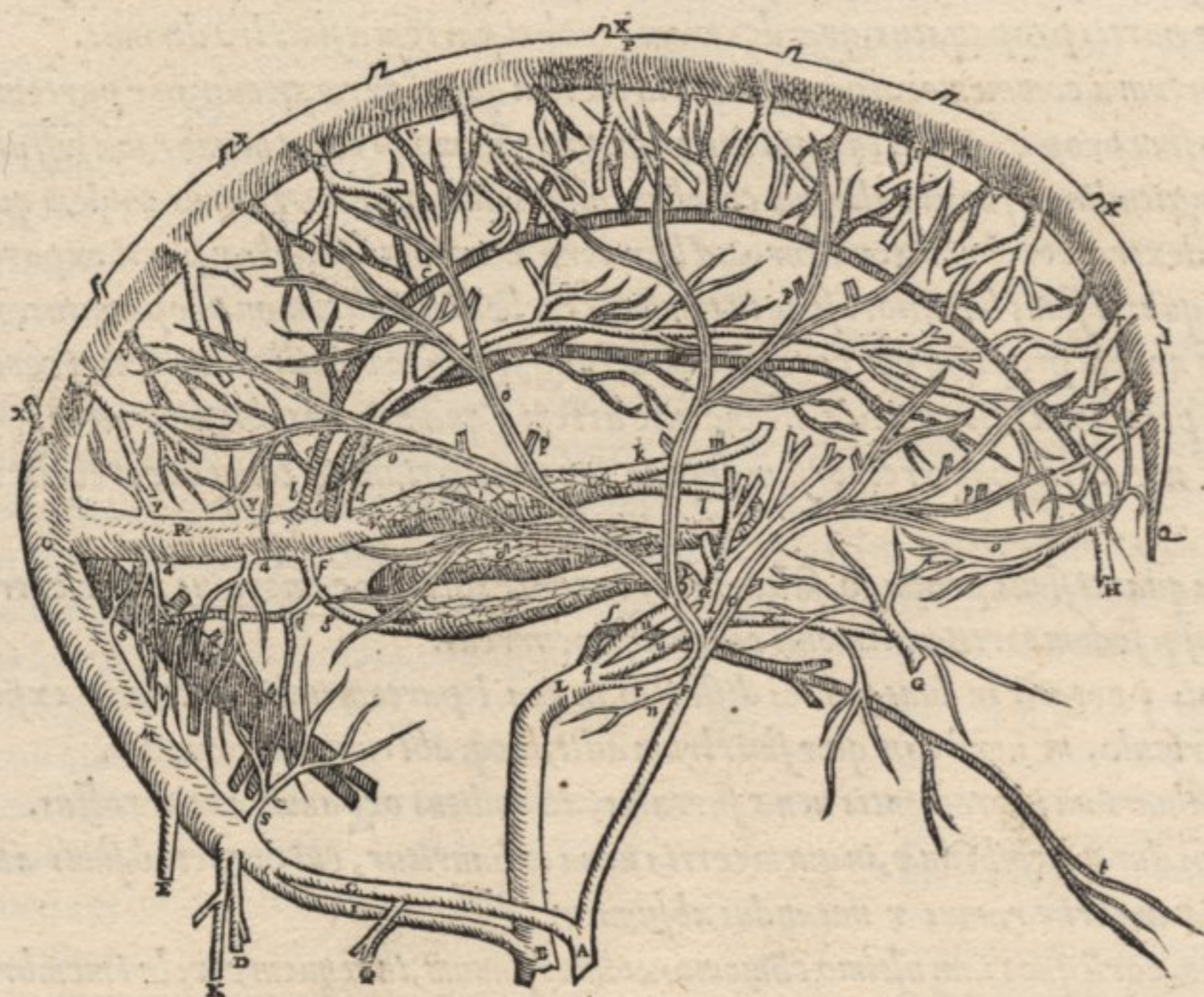
Arteria pu
bis ossis fora
men transiens.

*Arteria in
crure series.*

ipse autem sursum ad umbilici usque regionem properans, in ramulos dissecinditur, qui arteriæ eodem à pectoris regionibus tendentis ramulos spectant, ac mamillarum cum utero cōmunionem (si modò arteriarum beneficio aliqua sit) præbent. Quum uerò grandis arteria in crus descendens peritonæum superauit, ramulum ad pubis ossiū commissuram mittit, qui exiguus est, neq̃ ut eò tendēs uena in multas soboles dispergitur, quarū ne una quidē cutē subit, nisi fortè exilis quæpiam in penis inuolucrū diffundatur. In crure autē, arteria modò uenæ subiecta, ipsa uena ueluti propugnaculo munita, ramū in anteriores femoris os amplexantes musculos digerit, qui etiam si in frequētes scinditur soboles, nullam tamen cuti exporrigit. Deinde à grandi arteria alius educitur ramus, in quintum femur mouentē musculum, & eos qui internam femoris sedem occupant musculos, ad genu usq̃ quodammodo in propagines sparsam, & quadam ipsius sobole illius arteriæ extremo commixtam unitamq̃, quam per pubis ossis foramen in crus pertingere scripsimus. Cæterum ipsa grandis arteria sensim deorsum prorepens, secundum femoris os ita conuoluitur, ut ab anteriori inguinum sede inter duo inferiora femoris capita in poplite consistat, nusquā non uena grandiori quæ crus accedit concommitata. In hoc per femoris posteriora descensu, arteria propaginem educit, quæ in musculos posteriorem femoris sedem occupantes excurrit, & aliquosq̃ cum illis uenarum propaginibus deducitur, quas uenam efformare docui, quæ per genu flexū seu posteriorem ipsius sedem in suræ cutem sparsa sobole pertingit, arteriæ interim nulla propagine ad cutē emergente. At grandis arteria in ipso poplite, uti diximus, recōdita, utrinq̃ propaginē emittit in alto quoq̃ occultatam, & in genu articuli latus penitiūs digestam. Vbi uerò arteria tibiam subire incipit, ab externo ipsius laterē ramum diffundit, qui fibulæ exporrectus inter septimum & octauum pedis motus autorum musculos reconditur, atq̃ in reliquos qui anteriorem tibie sedem sibi uendicant, soboles ultra medium longitudinis tibie digerit, ipse autem arteriæ truncus inter capita duorum primorum pedem mouentiū musculorū repens, inter quartū pedis motuū opificem musculum, et duos quorum beneficio ultimi digitorū flectuntur articuli, ac quintū pedē mouentium occultatur, neq̃ multum à ligamento membraneo fibulam tibie ossi secundum totam fibulæ longitudinē colliganti distat, & sub medio longitudinis tibie in duos ramos dirimitur, quorum interior inter calcem & tibie os pedis inferiora subit, unā cum musculorum tendinibus humiliora pedis hæc petentibus. In descensu interior ille ramus furculum tali cum tibia articulo offert. In pedis uerò planta inter musculum secundos quatuor digitorum articulos flectentem, & tendines qui tertios articulos flectunt repositus, in duas primū partitur soboles, quarum una duplici ramo inferiorem pollicis adit sedem: altera uerò in progressu in duos furculos digesta, unum ad indicem deriuat, in duos tamen prius deriuatum ramulos: alterum uerò furculum interno lateri inferioris mediū digiti sedis, indiuisum offert. Exterior ramus illius quæ ad medium longitudinis tibie fit diuisionis, inter fibulam & calcem pedis inferiora accedit, unā cum tendinibus septimi & octauī pedem mouentium musculorum, atque hic in duos minimos digitos & externum latus mediū digiti disseminatur: in ipso autem ad pedis inferiora progressu, tali cum tibia articulo propaginem præbet, & aliam hac longè grandiozem digerit, sub interiori malleolo ad principium illorum musculorum qui pollicem & tres digitos ipsi proximos in externum latus abducunt. Hæc propago in superiori pedis sede motum etiam edit tactu sensibilem. Verum ut uenarum pedem subeuntium seriem uariari suo loco relatum est, ita sanè & arteriæ distributio inibi discrepat: quippe interdum, neq̃ id infrequenter obseruabis omnibus digitis furculos offerri, ab illo ramo quem pedis inferiora inter calcem & tibiam petere diximus, illo qui fibulæ exporrigitur plantam non accedente. at tunc ab arteria in posteriori tibie sede recondita, grandis ramus per membræneum ligamentum tibie ossi fibulam, quæ hæc ossa inuicem dehiscunt colligans, in anteriorem tibie sedem pertinet: atque inter eius sedis musculos occultatus, unā cum eorundem tendinibus per transuersum ligamentum in anteriore tibie sede conspicuum, in superiorem pedis regionem deriuatur, musculis illis qui digitos in externum latus abducunt, quodammodo reconditus. Atq̃ hic ramus interdum ligamentū id membræneum transit, mox sub genu articulo, ubi tibie os à fibula primū dehiscere incipit, interdum uerò iuxta inferiorem tibie sedem, prout nimirum ramus quem arteria tibiam subiens, uersus octauum & septimum pedem mouentes musculos digerit, aut demissiūs fertur, aut elatiūs in ramos dissectus cessat, aut etiam prorsus deest. utrumq̃ enim accidere reperi, quum summo studio non arteriarum solum, sed & uenarum neruorumq̃ seriem primū discere, ac subinde tum priuatim, tum publice ostendere, ac demum hinc uerius quàm elegantius describere sum conatus.

l v.
m fig. ca. 6.
Δ.
n 20 fi. lib.
5 r.
o p. uerum
specta me-
rim sedulo
uniuersum
crus ultima
fig.
p x.
q v.
r e.
s u.
t i. fi. ca. 30
li. i. l.
u. fi. ca. 6 in
ter a. e.
x r.
y fig. ca. 6.
charact. 3.
4. dein cha-
ract. 6.
z Δ. Δ.
a z.
b 6. mus. ta.
c o.
d 12. mus. ta.
bul. o. r.
e 13. ta. r.
f 14. ta. Δ.
z.
g 15. tab. D.
E.
h 15. tab. T.
i z. c. r.
k o.
l 14. musc.
tab. o.
m 14. tab.
A, d. c. l.
n o.
o n.
p o.
q r.
r 6. musc.
tabul. sub o.
ad o.
s Vt hic
scribitur, ut
rimam deli-
neauit figu-
ram.
t 15. mus. ta.
T.
u 1. tab. Δ.

DECIMIQUARTI CAPITIS FIGVRA



DECIMIQUARTI CAPITIS FIGVRAE
 eiusdemq; characterum Index.

PRÆSENTI figura nuda uasorum cerebri delineatio proponitur, à uenis arterijsq; incepta, priusquã illæ penitus in caluariã merguntur. Cæterum si fortè hæc tabula singula cerebri uasa nõ ad amussim ostendat, eã nihilominus quò res alioquin difficilima minori negotio oculis subijciatur, ac à studiosis in dissectionibus præptius obseruetur, nõ mediocriter accõmodaturã mihi persuadeo. Ne autem ramorũ frequentia pleraq; obscurarentur, unius duntaxat lateris uasorum seriem (nisi quandoque res secus exigat) delineatam conspicis, haud præteriens omnes propemodum septimi libri figuras huc quoq; spectare, ac ab interiori margine ad illas lectorem ablegandum, perinde atq; ad figuram huius libri calci insuendam.

- | | |
|--|----------------------|
| A Interior iugularis, quã iam caluariæ proxima est. | B Soporalis arteria. |
| D Prima caluariam petens uena. | C Secunda uena. |
| E Quarta uena. | F Tertia uena. |
| K Prima caluariam ingrediens arteria. | G Quinta uena. |
| I Secunda arteria. | H Sexta uena. |
| L Tertia arteria. | |
| M Dexter, seu primus duræ cerebri membranæ sinus. | |
| N Sinister duræ cerebri membranæ sinus, quem secundum nuncupamus. | |
| O Primi & secundi sinuum congressus. | |
| P, P Tertius duræ membranæ sinus. | |
| Q Tertij sinus finis osseo commissus septo, quo olfactus organorum sedes interdiuiduntur. | |
| R Quartus duræ membranæ sinus. | |
| S, S Ductus à dextro sinu pullulantes, ac in duræ tenuisq; membranarum sedes, quæ illis proximæ sunt, excurrentes. | |
| T, T Ductus ex tertij sinus latere in tenuẽ diffusã membranã, quos solùm abtruncatos depingere licuit. | |
| V, V Ramuli ab infimo tertij sinus angulo in eam duræ membranæ partem deriuati, quæ dextram cerebri partem à sinistra seungit. | |
| X, X Tertij sinus surculi cum illis commissi uasculis, quæ per uerticem caluariam subingrediuntur. | |
| Y, Y Exiguæ | |

- Y, Y** Exiguæ propagines ab elatissimo quarti sinus angulo, in duræ membranæ sedem aliquousq; excurrentes, quæ dextram cerebri partem à sinistra hic supra cerebellum interdiuidit.
- a, a** Ductus à dextro quarti sinus angulo de prompti, qui in duram cerebri membranā, quæ cerebello hic incumbit, ac dein in tenuem & cerebelli & cerebri membranam diffunduntur.
- b** Ductus à quarto pendens sinu, ac secundum totam longitudinem, humilioremq; sedem eius duræ membranæ partis propagatus, quæ dextram cerebri partem à sinistra dirimit.
- c, c, c** Surculi sursum à commemorato iam ductu in dictam quoq; duræ membranæ partem deriuati.
- d, e** A quarto sinu propagati ductus, qui uenarum prorsus modo tenui membrana suffulti, secundum cerebri longitudinem supra callosum cerebri corpus ducuntur. Ac unus quidem qui d insignitur, parti dextræ cerebri attenditur. Alter uero e notatus, sinistra parti exporrigitur.
- f** Ductus à quarti sinus humiliori sede in tenuem cerebelli membranam propagatus.
- g** Ductus f notati propago per cerebri anfractus gyrosq; in humillimam dextri cerebri uentriculi sedem pertingens, ac cum hac ascendente arteria, quam y notabimus, coiens.
- h** Ductus f notati propago retrorsum repens, ac multifariam in tenuem cerebelli membranam dissectus.
- i** Præcipua quarti sinus propago, sub cerebri corpore fornicis cameræ ue modo extracto, ad anteriorem usq; sedem tertij uentriculi cerebri procurrens.
- k** Propaginis i notatæ in duas partes dissectio, in qua l partem indicat dextro exporrectam cerebri uentriculo, m uero eam quæ sinistrum adit, hicq; abtruncata cernitur.
- n** Tertiæ caluariam ingredientis uenæ surculus, ad auditus organum exporrectus.
- o, o, o** Series sinus duræ membranæ, in quem tertia uena exhauritur, cui perpetuo sinus attenditur, in quem tertiæ arteriæ ramus r notandus absumitur.
- p, p** Propagines eorū quos iam ultimo cōmemorauimus sinuum, in tenuem cerebri membranā sparsæ.
- q** Diuisio tertiæ & maximæ caluariam ingredientis arteriæ, simulatque in caluariæ amplitudinem mergitur.
- r** Ramulus tertiæ arteriæ, qui in duræ membranæ sinum absumitur, atq; secundum cerebri latera excurrit, o, o, o notata.
- s** Ramulus per proprium foramen in narium amplitudinem digestus, & quod a surculo t insignitur, t. to nasi extremum accedens.
- u, u** Duo grandes rami eius diuisionis, cui q inscribitur.
- x** Propago ex grandium illorum ramorum, quos u & u notauimus, coitu per secundi paris neruorum cerebri foramen ad oculos potissimum excidens.
- α** Propago crassior dicti modo congressus, quæ duram cerebri membranam perforat, ac mox in duos ramos bipartitur β & γ insignitos.
- β** Ramus propaginis α notatæ, in tenuem cerebri membranam frequenti sobole hic dispersus.
- γ** Ramus propaginis α insignitæ, dextrum accedens cerebri uentriculum, & plexum efformans, δ qui extimo foetus in uolucro confertur, quiq; hic δ notatus conspicitur.

Sex uenæ caluariam ex altero latere ingredientis.



DVM superius uenæ ramos caluariæ basim ingredientis recenserem, utrinque sex eos obseruari relatum est. Arteriarum uero seriem persequens, utrobique etiam tres arteriarum propagines caluariam subeuntes enumerauit. Ac prima quidem illius enarrationis uena, propago ea censebatur, quæ per transversos ceruicis uertebrae processus conscendens, caluariam petebat. Secunda ac tertia internæ iugularis uenæ^b rami erant, c uenus qui cæteris caluariæ immixtis uenarum propaginibus crassior ampliorq; uisitur: ac per^d grande foramen, quod etiam^e sexto cerebri neruorū pariparatum est, caluariam ingreditur, prius^f propaginem in anteriorem uertebrae sedem uersus primam et secundam ceruicis uertebrae diffundens. ^g Alter^h peculiari foramine iuxta tertij quartiq; pariū cerebri neruorum inciso utens, caluariam citra arteriæ consortium subit. ^k Quartam uero uenam externæ iugularis sobolem esse scripsi, quæ^l priuato foramine caluariam petit, ^m ubi imitans futura postremæ parti temporis commissuræ iungitur. ⁿ Quinta demum illa est, quam per^o foramen^p secundo cerebri neruorum pari in caluariam porrigi dicebam. ^q Sexta autem & ultima caluariam subintrat per foramen in octauo capitis osse exculptum, quod co-

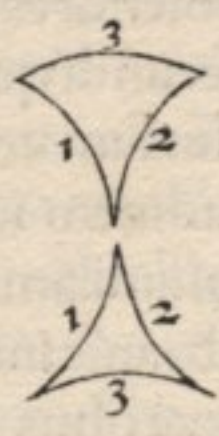
rum

a D. fi. cap.
16 N. ult.
fi. f.
b ult. fi. d
d educti.
c C.
d 2, 3. fi. ca.
12 li. 1. c.
e 14. fi. li. 7
N.
f. 9.
g F.
h 2, 3. fi. ca.
12 lib. R.
iuxta Q.
i 14. fi. li. 7
1, K.
k E. ult. fi.
n.
l 2, 3. fi. ca.
12 li. 1. g.
m 4, 5. fi. ca.
ca. 6 li. 1. c.
n G. ult. fi.
alter ramus
u.
o 1, 2. fi. ca.
12 li. 1. G.
p 14. fi. li. 7
G.
q H. ult. fi.
alter ramus
u.

rum^r foraminum quæ odoris gratia cælari putamus, maximè anticum & grandius quoque cernitur.^s Prima arteria quum magnæ arteriæ seriem persequeretur, illa occurrit, quæ unâ cum prima caluariam subeunte uena, per transuersos ceruicis uertebraarum processus sursum attolitur, atque simul per idem foramen cum iam dicta uena in caluariam mergitur. Cæterum secunda & tertia, rami soporalis arteriæ censebantur.^u Vnus, quem uenæ coniunctum per foramen nerui sextiparis cerebri caluariam ingredi, atque^x propaginem ad anteriorem ceruicis uertebraarum sedem deriuare dictum est.^y Alter uerò, qui commemorato nuper ramo amplior apparens, absque uena comite per^z proprium sibi foramen caluariam petit. Atque huiusmodi ferè arteriarum uenarum que in altero tantum latere caluariam subeuntium est numerus: qua autem ratione & serie inuicem committantur & coeant, rursus que dirimantur, ac uariè in cerebri membranas excurrant, hîc enitar persequi, id ante omnia monens, nullam prorsus uenam aut arteriam in cerebri^a substantiam ad eum modum intexi, quò pulmonibus, lieni, iecori, & plerisque etiam musculis eiusmodi uasa implicari nouimus. Nam uasa cerebri membranis duntaxat contenta, passim cerebro accumbunt, uix que ullibi ipsius substantiæ adnascuntur, quemadmodum in sermone progressu audietur diffusius.^b Dura igitur cerebri membrana ubi quadam ipsius^c portione inter dextram et sinistram cerebri partem consistit, ac deinde ubi inter cerebrum & cerebellum implicatur, penitusque uelut septum quoddam subintrat, sinus quosdam exigit uenarum modo oblongos, & uenis caluariam petentibus capaciores: sed interim uenarum modo neququam teretes existunt. Verùm horum sinuum cavitates secundum ipsorum ductus longitudinè insinuata, trianguli speciem exprimit: non quidem cuiusuis, sed quibus tribus costis longitudine paribus, & instar quartæ partis circuli incuruatis constat. Neque rursus trianguli costarum obliquitas seu incuruatio, in omnibus sinibus eadem existit. nam hæc (uti postea audietur es latius) alicubi trianguli imaginem refert, cuius una costa extrorsum obliquatur, reliquis duabus introrsum flexis: alicubi uerò trianguli formæ cavitates hæc accedit, cuius tres costæ æqualiter introrsum obliquantur. Præsentibus sinus non solum uenarum usum, sed & arteriarum quoque præstant, quanquam id à Galeno cæteris que dissectionum professoribus haud animaduersum fuerit, quum illi hos sinus uenarum munere tantum fungi arbitrentur: neque sinus eos arteriarum ritu pulsare è uiuorum sectione, aut uulneratorum inspectione obseruauerint. Quinetiam ipsis non uidetur perspectum fuisse, in istos sinus & uenas & arterias pariter exhauriri, suamque quam amplexantur & continent materiam infundere: uenas quidem sanguinem crassiolem, arterias uerò uitalem spiritum simul cum sanguine impetu per corpus diffuso. Præter istos sinus, in duræ membranæ implicationibus sinuatos, hæc^e alios quam plurimos obtinet: ex quibus (quemadmodum & nuper commemoratis)^f frequentes ductus in tenuem cerebri membranam, ac cum hac quoque in cerebri uentriculos excurrunt, qui omnes exactè teretes uenis similiter, cavitates exigunt. non tamen uniuersi parem animanti usum præbent, quum nonnulli uenarum pariter arteriarumque munere fungantur, alij uenarum duntaxat, alij arteriarum. Atque hæc ambo, cerebri membranæ inter reliquas corporis partes peculiariora, rara, & priuata sortiuntur, eandem nimirum cavitatè ductum uel arteriæ & uenæ pariter munus obire, & interim ipsos in membranarum corporibus ductus seu sinus neque uenam, neque arteriam propriè censerî posse, uerùm proprias quasdam implicationes, actales omnino fistulas sinus uel, quales quis formaret, quando stylos crassiori cuiuspiam corio secundum ipsius crassitiem in longum, quasi uenarum sinus, extructurus impingeret. Quapropter horum sinuum, aut fistularum, aut cavitatum, aut uenarum, aut arteriarum si mauis seriem enarraturo, uariè nunc hæc, nunc illa uoce, prout negotio accommodum uidebitur, uti, quid prohibebit? In uno itaque latere (par enim utriusque est ratio) sex caluariam subingredi diximus uenas, & tres arterias. ac^g prima uena simul cum^h prima arteria, quæ per transuersos ceruicis uertebraarum ducuntur processus, deindeⁱ secunda uena, &^m secunda arteria omnes simul in unius duræ cerebri membranæⁿ sinus initium confluunt, qui ad earum quas modò retulimus uenarum & arteriarum in caluariam ingressum^o incipit: ad latus nimirum maximi in occipitis osse foraminis, quo dorsali medullæ uia præbetur: deinde & ad eminentiorem foraminis sedem, quod sexti paris neruorum cerebri gratia insculpitur. Sinus hic occipitis ossi semper attensus, secundum^p cerebelli descriptionem ex^q prioribus uersus exteriora oblique retrorsum sursum que conscendit, & ilico in progressu^r quartam assumit uenam, quam ab

Tres arteriæ ex altero latere caluariam subeunt.

Cerebri substantiæ uenas non innasce, sed ipsius membranis implicari, ipsasque uenarum modo cauari.



UTERQUE triangulus tam superior quam inferior tribus costis quartæ circuli partis modo incuruatis constat 1, 2, 3 insignitis. Verùm superior duo latera 1, 2 introrsum obliquata gerit, tertium autem 3 insignitum extrorsum. Inferior triangulus tria latera 1, 2, 3 notata introrsum incuruata exhibet.

Duræ cerebri membranæ sinuum usus. Lib. 9 de Admi. sectio.

Quismodi cerebri membranarum sint sinus.

Venæ et arteriæ in primum duræ membranæ sinum exhaustæ, ipsius usque sinus series.

1. ca. 12
li. 1.
1. ca. 12
ulti. fi. f.
1. ca. 12
X.
ulti. fi. f.
X.
ulti. fi. f.
1. ca. 12
li. 1.
X.
Hæc ob-
uasi in 3,
4, 5, 6, 7, 8
fi. lib. 7.
4. 1. fi. lib.
7. 6. fi. O.
e. potissimè
spectatur in
1, 2, 3. fi.
lib. 7.
4. 1. fi. lib. 7.
D. D. inter
A, B, C, B.
e. 7. fi. lib. 7.
O. O.
1. 1. fi. lib. 7.
B. 3. 7. fi. P.
Q. 3, 5, T.
g. 1. fi. lib. 7.
D. D. D. 3
fig. G. G. 7
fig. circum
O. O.
h. 2. fi. lib. 7.
D. D. G. G.
e. 6. fig. H.
i. D.
k. K.
l. C.
m. I.
n. M.
o. infimum
8. aut T 9
p. li. 7. uel 3
q. a. 12. li. 1.
r. proximum
e. ad latus e.
aut semel
specta. sed u.
lo. uel. 1. fi.
p. 7. fi. lib. 7.
X. X. 8. fi.
B. C. D.
q. 9. fi. li. 7.
je. uel. 1. fi.
s. s. s. aut
T. T. T.
r. E.

externa iugulari proprio foramine caluariam ingredi recensuimus. Præsens sinus hinc rursus retrorsum modicè que sursum instar quartæ circuli partis protenditur, quousque elatissimam cerebelli partem occipitis ossi contiguam attigerit. Ibidem enim dextri lateris sinus cum sinistro coit, atque ex ambobus una communis cavitates efficitur. Iste amborum sinuum congressus occipitis ossi, quemadmodum & sinus ipsi contiguus est, non quidem ad amissim subelatissima parte eius futuræ quam Λ assimilamus, uerùm multo humilior, & propemodum in media regione consistit, quæ inter postremam foraminis, quo dorsalis medulla ducitur sedem, & dictæ modò futuræ uerticem habetur. Ex mutuo hoc amborum sinuum congressu, alij duo exoriuntur sinus longitudine & cavitatis forma inuicem uariantes, quippe unus longior est, & caluariæ semper quemadmodum prædicti duo contiguus, secundum capitis longitudinem antrorsum procedit. Ex eminentissima enim sede congressus dextri sinus & sinistri principium ducens, sub elatissima futuræ Λ imitantis parte, & sub ea quæ secundum capitis longitudinē fertur, & deinde sub frontis ossis medio ille sinus protenditur usque ad ossium septum ab octauo capitis osse in caluariæ amplitudinem deducto. Quemadmodum uerò dexter & sinister sinus (nisi mauis illum primum, hunc uerò secundum nuncupare) inter cerebrum & cerebellum quæ hæc ossi proxima sunt, in dura cerebri membrana feruntur: ita quoque tertius sinus, quem priorem ex duorum primorum mutuo congressu enatum recensui, in ea duræ membranæ consistit sede, quæ dextram cerebri partem à sinistra dirimens, secundum totius capitis longitudinem est eminentissima, & caluariæ semper contermina. Alter uerò sinus ex communi duorum primorum sinuum congressu pronatus, & qui opportunè quartus constituetur, dissectionum professores, quantum coniector, latuit. Porrigitur autem ab anteriori sede communis primi secundique sinuum congressus recto tramite uersus priora cerebri, nusquam deorsum neque sursum uergens. Consistit enim in dura cerebri membrana, ubi secundum cerebelli longitudinem id & cerebrum ad eas usque cerebri sedes intercedit, quæ testium & clunium imagini assimilamus. Quartus itaque sinus suo ductu cerebelli longitudinem, & duræ cerebri membranæ inter cerebellum & cerebrum implicationem haud excedit, dextræ & sinistræ cerebri partibus & cerebello æquè attiguus: ac proinde id sibi priuatum uendicat, quod sit breuissimus, & nusquam caluariæ contiguus. Præterea ipsius cavitates correspondet triangulo trium æqualium costarum, quæ omnes ex æquo introrsum curuantur. Infimam enim costam imprimit extuberantior, ac (ut sic dicam) teres in cerebelli longitudine prominens portio: duas uerò superiores costas incuruant dextra sinistra que cerebri partes, hinc non in acutum, sed in obtusum angulum cessantes. Cæterum tres priores sinus duas costas introrsum, tertiam extrorsum obliquatas gerunt. Horum enim sinuum costa ossi attenfa extrorsum curuatur, quandoquidem his duræ membranæ sinibus, & reliquis ipsius uasis seu ductibus, qui passim per alias membranæ sedes excurrunt, Natura caluariam insculpsit, sinus quosdam efformans secundum semicirculi cauum incisos, qui duræ membranæ sinus ea parte qua caluariam spectant, conuexos gibbosque excipiunt, ac admittunt. atque demum in causa sunt, quo minus membranæ sinus à caluaria comprimantur, ipsorum uel motus qui arteriarum modo fit impediatur. Verùm reliquæ duæ trium primorum sinuum costæ introrsum curuantur, in primo quidem sinu & secundo à cerebello & cerebro, in tertio autem sinu à dextra & sinistra cerebri partibus. Hæ enim perinde ac cerebellum quæ ipsis sinus accumbunt, obtusos & ueluti in quartam circuli partem extuberantes angulos efficiunt. Hactenus itaque quatuor in dura cerebri membrana sinus enumerati sunt, in quos primæ & secundæ & quartæ exhauriuntur uenæ, & primæ secundæ que arteriæ. Quas uerò propagines, sinus hi deinceps in duram cerebri membranam & tenuem, ac demum ad cerebri uentriculos diffundant, subsequens modò sermo enarrabit. A primo & secundo duræ membranæ sinibus, in uniuersam eius membranæ partem, qua cerebellum operitur, uarij furculi deriuantur instar uenarum sinuati & sparsi. Ab his deinde furculis, & ipsis dextro inquam sinistroque sinibus, extra duram cerebri membranam ductus plurimi uenarum corpore donati propagantur, in tenuem quæ cerebellum ambit membranam, & eam quæ cerebrum quæ id cerebello innititur, implicat excurrentes. Porro à tertio sinu permulti iidemque ampli ductus utrinque ex lateribus propagantur, non quidem ulterius in duram cerebri membranam, uerùm in tenuem, quæ hæc dextram sinistramque cerebri partes secundum elatiorē cerebri sedem amplexatur & continet. Præsentis ductus, quemadmodum & alij paulo ante

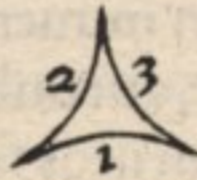
Primi & secundi sinus congressus.

Tertius sinus.

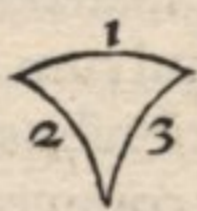
Quartus sinus.

Cuiusmodi quatuor sinuum sint cavitates.

TRIANGULI species, cavitati quarti sinus correspondens.



TRIANGULVS cavitati respondens primi, secundi, & tertij duræ membranæ sinuum.



Propagines à 1 & 2 sinibus enatae.

Propagines à tertio.

5 M, N, co-
eunt ad O,
aut 7 fi. lib.
7 ad R. co-
sinus P, P
cum Q, Q.
t 3 fi. cap. 6
lib. 1 D.
u 3 fi. ca. 11
li. 1 h.
x O. 7 fi. lib.
7 R.
7 P, P. 1 fi.
lib. 7 C, C
2 fi. B, B. 7
fi. S.
2 secun-
dum 1, 1, fi.
4 ca. 12. 1
4 3 fi. ca. 11
lib. 1 a.
b 3 fi. lib. 7.
D, D.
c R. 7. fi. lib.
7 T ad B.

d 7 fig. li. 7
O, O, O.
e eiusdem
fi. M, N.

f 8 fig. li. 7
mediam R.
9 fi. C.

g 3 fig. li. 7.
A, A, C, B.
B.

h 3 fi. ca. 11
li. 1 i, j, k. et
4 fi. l, l.
i, fig. lib. 7
C, C, C.

k 7 fig. li. 7
O, O, C, B
fig. V, V. 9
fi. P, Q, R.
1 S, S.

m 8 fi. lib. 7
X, X.

n T, T. et fi.
2 li. 7. C. C.

D, D. fig. 1
E, E. unde

etiā tenuis
membranæ
& cerebri
anfractu
naturam se-
tes.

antè

antè commemorati, simulatq; tenuem membranam contingunt, numerosa admodum serie uarijs anfractibus per eam excurrunt dispergunturq;. Quauero id fiat ratione, quisq; ductuum sit numerus (quia multiplex is uisitur, raroq; eandem retinet seriem) hinc non enitar prolixius commemorare, quum id etiam ex cerebri anfractu inftar tenuium intestinorum inuolutorum forma numeroq; pendeat. Præter hos ductus à tertio sinu numerosa profectò serie, in tenuem membranam dispersos, ° graciles aliquot surculi ex demissiori cavitatis tertij sinu sede, in eam duræ membranæ partem decliues propagantur, quæ dextram cerebri partem à sinistra interdiuidit. Deinde ex elatissima tertij sinu sede, ° tenues admodum portiunculae illis committuntur uenis, quæ ex uerticis cute in caluariam per ° exigua ipsis insculpta foramina procedunt. Verum quartus duræ membranæ sinus frequentes etiam educit propagines, pari quodammodo serie perpetuò pullulantes. Quum primùm enim hic sinus ad eas cerebri ° particulas, quas clunibus & testibus comparamus, pertingit, atq; iam ° ramulos quosdam exiles ex elatissima ipsius sede in eam quoq; duræ membranæ partem, quæ dextram sedem cerebri à sinistra determinat, ac dein ex lateribus in eam duræ membranæ sedem quæ cerebellū integit, in progressu obtulit, ex superiori ipsius regione ° propaginem educit cavitatis uenis simillimam, & quæ in humillimā dictæ iam duræ membranæ partis sedem secundum capitis longitudinem usque ad ° septimum sinuum olfactus organorum perfertur, & in itinere ° surculos ex elatiori sua sede sursum in eandem duræ membranæ partem diffundit. Præter hanc notatu dignam propaginem, quartus sinus ex eadem sede qua illam deprompsit, utrinque secundum dextram & sinistram cerebri partem, ° unum edit ductum uenarum corpori simillimum, qui ° calloso cerebri nobis uocando corpori proximè secundum capitis longitudinem propagatus, tenuiq; membrana suffultus, in progressu tenui membranæ ramulos aliquot communicat: ac dexter quidem ductus dextræ cerebri parti, sinister uero sinistræ exporrigitur. Quemadmodum uero quartus sinus ad utramq; cerebri partem nuper dictas deprompsit soboles, sic quoq; ab infima ipsius sede propter ipsius iuxta cerebri testes terminum, ° propagines distribuit in tenuem membranam quæ cerebellum amplectitur. Atq; earum propaginum nonnullæ retrorsum tenent, superiores cerebelli sedem perambulant. ° Nonnullæ uero per humiles cerebri anfractus, qui iuxta cerebri testes consistunt, etiam ad anteriores cerebri uentriculos repunt, plexui quem illic haberi docebimus cōmiscendæ. Cæterum præter has quarti sinu propagines ductus ue, is ° aliā insignem & amplam educit propaginem, quæ ex ipsius ad cerebri testes extremo recto tramite antrorsum uersus cerebri uentriculos excurrit, ° plexum efformatura quem à secundarum seu extimi fœtus inuolucris forma, Græci χοροειδῆ nuncupant. Hæc namq; propago simulatq; è quarto sinu prodit, aut ubi ipse sinus in hanc propaginem degenerat, illa præter proprium ipsius corpus à tenui membrana processus quosdam seu membranulas exigit, quæ ipsi obuolutæ tutò illius ramos atq; implexus colligant, ac suspensos aptè suffulciunt. Simplex namq; & absque coniuge ex quarto sinu enascitur, ° testium medio supertensa: quod ubi attingit, uelut in ° multos discinditur surculos, qui unius retis inftar inuicem dirimuntur & coeunt. Hæc propago ° glandulam cerebri testibus innixam, quæ à nucis pineæ seu turbinis forma λενοειδῆς & λενοειδῆς Græcis uocatur, transcendit, ac sub ° ea cerebri particula prorepit, quæ à cameræ aut testudinis specie λενοειδῆς Græcis nuncupatur. Quum uero propago, sub illa cerebri prorepens particula, ad anteriorem usq; communis dextri & sinistri uentriculorum cerebri cavitatis, anteriorem uel tertij cerebri uentriculi sedem ° pertingit, bipartitò scinditur, ° unam partem dextro offerens uentriculo, ° alteram sinistro. Cæterum quoniam modo partes hæc retis semper forma quasi contextæ, & membranulis ipsis adnatis contentæ, ° arterijs eodem pertinentibus commisceantur, opportunè subiungā, ubi arterias sermone in illos quoq; uentriculos deduxero. At arbitrabitur fortassis quispiam, in hac duræ membranæ sinuum enarratione aliquid à me prætermisum, quod mentio nulla adhuc illius regionis inciderit, quam procul dubio à torculari λενοειδῆς Græci uocauerunt. Hanc sanè non præterissem, si modo certò quæ nam pars ita appellata fuerit, mihi constitisset. quippe aliquam sinuum sedem ita nuncupatam fuisse non ambigo: sed apud Galenum non constat, an ° communem primi secundiq; duræ membranæ sinuum congressum, à quo & tertius & quartus prodeunt, ita primùm Græci appellauerint: num uero quarti duræ membranæ sinus ° terminum cerebri testes respicientem, atque in uentriculos exporrectum, uideatur namque Galenus modò huic, modò illi parti torcularis nomen accommodare: uti sanè utramque torcular dici nihil obstat. Concursum enim ille in quartum & tertium sinum, sanguinem tanquam uinum è torculari promit. perinde ac terminus quarti sinu in omnes quas emittit propagines sanguinem dispensat: adeò per me licebit, quamuis sinuum sedem torcular appellare, ac in illis regionem constituere in qua Arabes sanguinem extra uenas consistere

Propagines
à quarto.

Processus à
quarto sinu ce
rebri perēs ue
triculos.

Quid cerebri
torcular.

*Tertia calua-
ria petentis ue-
nae series.*

*Quinta ac
sexta uenarū
series.*

*Tertia arte-
riae series.*

*Plexus in pri-
oribus cerebri
uentriculis cō-
stitutio.*

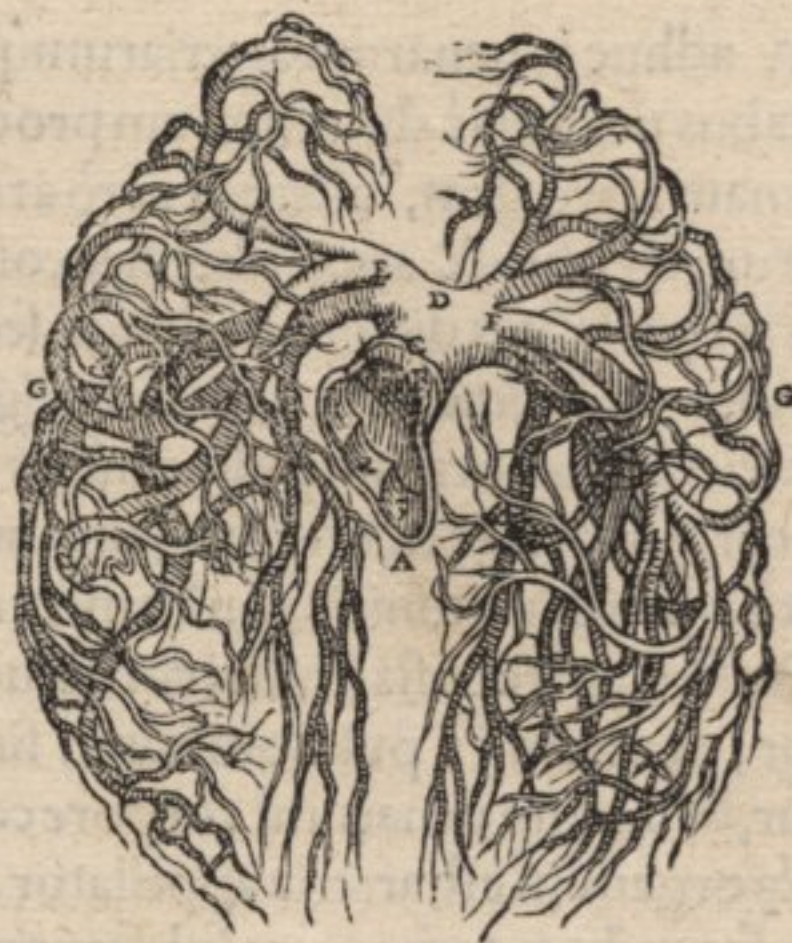
*Quis Galeni
reticularis sit
plexus.*

putarunt, modò sinuum ac cerebri uasorum seriem non perturbes: quorum quia iam primæ, secundæ & quartæ uenarum, & item duarum primarum arteriarum distributionem exequutus sum, modò proximum est, tertiæ uenæ & arteriæ diuarcationem subnectere. Tertia igitur uena, quæ minor est internæ iugularis portio, simulatq; ramulum per foramen ipsi & neruulo cuidam quinti paris commune ad auditus organū transmisit, caluariam ingreditur, ac duram contingens cerebri membranam, in sinum uenæ prorsus modo cauatum & prorepentem cessat, qui nullam arteriæ sobolem in suis ipsius cavitatem admittit, sed passim alium sinum sibi comitem asciscit, in quem arteriæ ramum exhauriri mox dicam. Præfens sinus in quem tertia absumitur uena, uarias soboles in totâ duræ membranæ sedem cerebri basi substratam diffundit, à quibus denuò ductus aliquot in tenuem cerebri membranam (ut à quatuor illis grãdioribus duræ membranæ sinibus) deducuntur. Inter cæteras autem huius sinus propagines per duram membranam excurrentes, una secundum cerebri latus sursum ad uerticem usq; cõtendit, uenæ modo in multam sobolem deriuata. Ad hanc quoq; speciem quinta uena per foramen secundi neruorum cerebri paris ingressa, dein & sexta per maius octauis ossis capitis foramē, quæ illi olfactus organa incumbunt, caluariam petens, in proximam sibi duræ membranæ sedem exhauriuntur. Harum utrarumq; & tertiæ uenarum sinibus (quia illi caluariæ perpetuò attenduntur) caluaria aptis cavitatibus cedit, quas ipsi elegantissimè insculptos primo libro recensuimus. Tertia arteria peculiari transuersoq; foramine in caluariam ingressa, in duos graciles & totidem crassos dirimitur ramos. Unus gracilium, qui exterior est, tertiæ uenæ mox attenditur, & in duræ membranæ sinum exhauritur, illi undiq; attensum & commissum, in quem tertiam uenā absumi diximus. Alter gracilium ramus, qui interior humiliorq; uisitur, per proprium & sibi duntaxat exsculptum foramen rectâ ductus, in narium amplitudinem procurrat, atq; in plures dissectus ramulos, unū nasi extremo offert. Verum duo grandes rami in dextro latere (quod nisi aliud subiunxero, de sinistro quoq; intelligendum est) non nihil inuicē deducti, & adhuc caluariæ instrati antrosum prorepunt, & mox in unum denuò coeunt, & statim à congressu in duos impares ramos diuiduntur. Minor commune cum secundo neruorum pari foramē sibi uendicans, tandem cum uisorio neruo ad oculos prorepit, atq; internæ temporaliū musculorum sedi surculos cōmunicat. Grandior autem ramus sursum conscendens, duram perforat membranā ad latus glandulæ cerebri pituitæ excipientis. Quum primū uerò in duræ cerebri membranæ amplitudinē contendit, in duos denuò ramos partitur, ac horum unus multiplici sobole in tenuem membranā hîc cerebro obductam spargitur: alter uerò tenuis membranæ portiuncula concomitatus, in uarios surculos inuicē complicatos disscinditur, ac in cerebri anfractus tantisper ascendit, dum in humilimam dextri uentriculi sedem pertingat. Hinc in posteriora primū sursum ad postremam usq; eius uentriculi sedem fertur, in ascensu portiunculā propaginis cuiusdam assumens, quæ à quarto duræ membranæ sinu cerebri anfractibus inibi offertur. Quum uerò hic arteriæ ramus retis quasi modo implexus, posteriorem dextri uentriculi cerebri sedem superauit, secundum eius uentriculi ductum in anteriora porrigitur, donec ipsi altera pars eius propaginis misceatur, quam sub cerebri corpore fornicis aut cameræ modo extructo, à quarto duræ membranæ sinu huc pertingere dictum est. Ab hac itaq; arteria, & dextra eius propaginis parte plexus ille in dextro cerebri uentriculo constituitur, quem ab extimi factus inuolucris forma *χορδοειδῆ* nuncupari scimus, id nomen etiam subinde tenui membranæ cerebri accommodantes. In sinistro cerebri uentriculo plexus ille constituitur, à sinistra soporariæ ramo, & eodem tendente altera parte eius propaginis, quam ad cerebri uentriculos à quarto sinu pertinere, superius scriptum reliquimus. De reticulari uerò Galeni plexu nihil hîc mentiedum duxi, quod iam cerebri uasorum seriem mihi perspectam esse haud dubitem, atq; ideo minus modò aliquid confingendum est, quod nouimus Galenum boum cerebri dissectione delusum, non hominis cerebrum, uti neq; ipsius uasa, sed boum recensuisse. Si enim tertiæ caluariæ petentis arteriæ seriem in homine examinaueris, illam, uti ego nunc enarraui, comperies: interdum tamen unicū obseruabis esse ramum, duos illos, quos aliquousq; protensos inuicem coire dixi. Cæterum si bouis arteriam indagaueris, duramq; cerebri membranam iuxta glandis pituitæ cerebri excipientis latera diuiseris, aliquid Galeni reticulari plexui simile comperies, neque amplius hæc mea paradoxa admiraberis, quum ea homini, ut Galeni descriptio aliqua ex parte boui, cōueniat. Verum hæc ad septimum spectant librum, qui principis animæ sedi consecrandus, horum uasorum dissecandi rationem lucidissimè persequetur.

q. E. ult. fig. alter ramus diuisionis insignite. r. n. s. 2. fig. ca. 11. lib. 1. V. t. 1. fig. cap. 1. lib. 4. b. u. 13. fig. lib. 7. K. x. r. y. utriq; sinus simul cōmissa notantur o. o. 0. 1. fi. lib. 7. D. D. 2. p. p. 2. fig. libri 7. G. G. G. 4. G. 13. fig. lib. 7. H. b. H. 13. fig. libri 7. 4. G. quodammodo ad F. c. 13. fig. lib. 7. L. L. d. 3. fig. cap. 12. li. 1. T. 1. 4. fig. r. 4. T. T. e. L. ult. fig. o. Specia hic pariter 16. fi. li. 7. f. a. procedens cum f. per o. o. o. g. f. h. 3. fi. ca. 11. lib. 1. Y. i. t. k. u. u. ulri. figura 1. 1. sub a. m. x. n. 1. 3. fi. ca. 12. li. 1. G. 0. 14. fig. lib. 7. G. p. 13. fig. lib. 7. N. q. a. 13. fi. lib. 7. P. 14. E. 15. D. r. 16. fig. lib. 7. A. s. 2. 13. fi. lib. 7. Q. t. 7. 13. fi. lib. 7. R. dein 6, 7, 8. fig. F. aut G. u. 2. 8. fi. lib. 7. T. x. 2. 6. fi. li. 7. M. y. l. 6. fig. li.

7. K. eductum ab H. et 1. re. pentibus sub A. A. 2. 30. fi. lib. 5. F. K. Q. 4. Examina. bis hîc 16. figuram libri 7.

PRIMA DECIMIQUINTI
 CAPITIS FIGVRA.

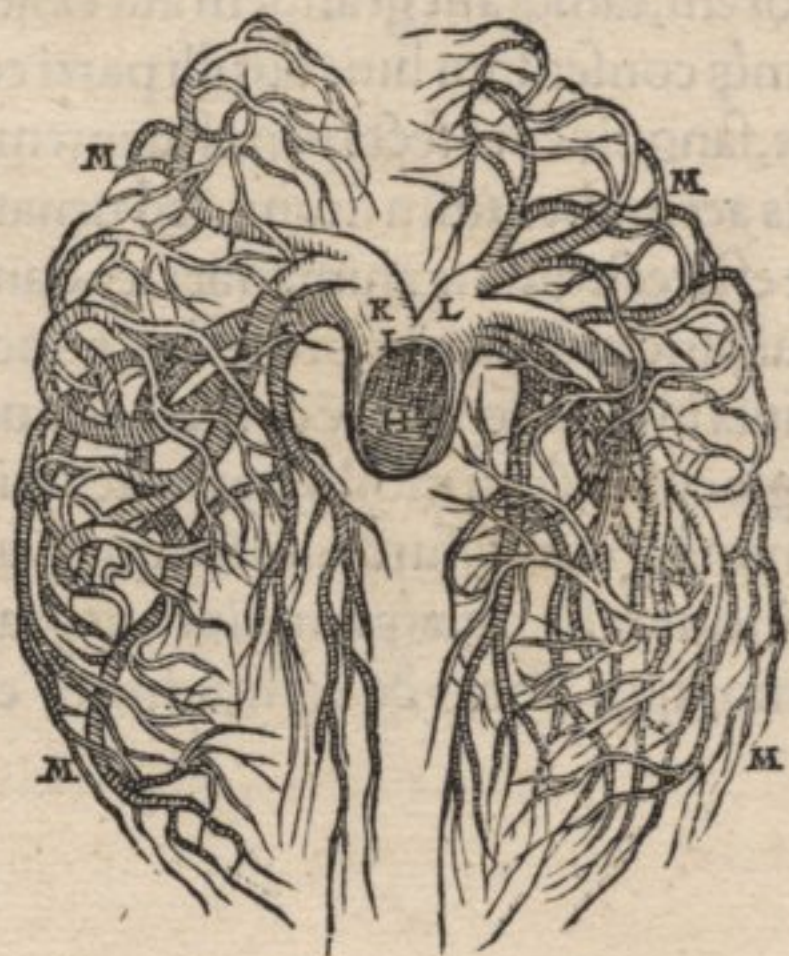


PRIMAE DECIMIQUINTI CAPITIS FIGVRAE
 eiusdemq; characterum Index.

PRIMA figura exhibetur nudæ & ab omnibus partibus liberæ uenæ arteriosæ delineatio: cuius orificium apertum sinxi, ut tres membranæ sanguinem è pulmonibus dilatato corde in dextrum ipsius sinum regurgitare prohibentes, in conspectum uenirent, notantur autem illæ notis 1, 2, 3.

- A Sedes, qua arterialis uena ex cordis dextro sinu originem ducit.
- B Interior arterialis uenæ tunica, quintuplo propria uenæ tunica crassior.
- C Exterior uenæ arterialis tunica, peculiari respondens uenarum tunica.
- D Arterialis uenæ caudicis in duos truncos diuisio. ac E quidem dextrum truncum indicat, mul-
 E, F. tiplici sobole dextris pulmonum sedibus distributum. F uerò dextrum indicat truncum. G &
 G, G. G autem insignitur arterialis uenæ per pulmonum substantiam series.

SECUNDA DECIMIQUINTI
 CAPITIS FIGVRA.



SECUNDAE PRÆSENTIS CAPITIS FIGVRAE,
 eiusdemq; characterum Index.

HÆC figura nudæ omnibusq; partibus liberæ uenalis arteriæ delineationem proponit, ipsiusq; characteres ita se habent.

H Venalis arteria à corde pronascens initium. Huius uasis orificij membranæ quia in corde consistunt, hic simul cum uase, ut in arteriali uena, exprimi nequierunt.

I Indicatur crassities simplicis arteriæ uenalis tunicæ.

K, L Prima uenalis arteriæ diuisio, simul cum ipsius ortu facta.

M, M &c. Series uenalis arteriæ per pulmonum substantiam innumeris propaginibus facta.

*V*as in arteriarum uenarumq; sermone adhuc reliqua.



ELIQUA adhuc in uenarum arteriarumq; sermone sunt duo uasa, quæ singula duabus uocibus à dissectionum proceribus explicantur: ac unum quidem uenam arterialem, alterum uero arteriã uenalem appellant, nomen nimirum ab usu, & appendicem à corporea substantia indentes. Vena itaq; arteriosa uas dicitur, ex elatiori sede dextri cordis uentriculi in pulmones numerosissima ramorum serie digestum, sanguinemque in eo cordis uentriculo elaboratum pulmonibus subministrans. Atq; hoc uas

non uenæ, sed arteriæ constat corpore: unde etiam quia sanguinem uenarum modo defert, uenæ nomen obtinuit, quod uero arteriarum tunicis conformetur appendix iste, arteriosa illi adijcitur. Porro alterum uas à sinistro latere basis sinistri cordis uentriculi egressum, sparsa etiã sobole in pulmones disscinditur, ac aërem ex pulmonibus in sinistrum cordis uentriculum deferendo potissimum famulatur, & interim uenarum corpore constituitur. Vnde quia aëris deductui subministrat, spiritaleq; organum est, arteria appellatur, à substantia autem & conformatione uenalis dicitur. Atq; ita secundum corpoream substantiam, uas quod ex dextro cordis sinu pronascitur, arteria est: quod autem ex sinistro, uena. Contra usus ratione, uas ex sinistro sinu prodiens, arteria censetur: ex dextro autem, uena. Cæterum quæ uenarum arteriarumq; corporea sit substantia, duobus primis huius libri Capitibus perstrinxi. Quamobrè uero hæc uasa & ortu & usu ac substantiæ conformatione à uena arteriaq; discrepent, deinde cuiusmodi membranæ ipsorum orificijs præficiantur, in sexto libro qui uitalis animæ partibus dedicabitur, exequar. Nobis uero præsentis libro finem imponentibus, nemini mirum uideri debet, prolixum Caput hinc nõ subnecti, quod uenas citra arteriæ consortium in corpus diffusas, item arterias citra uenæ consortium recenseret. Quandoquidem si quis earum desideret (uti sanè debent omnes) enumerationem, ilico hanc ex uenarum & arteriarum tabulis, cum has mutuò conferet, spectabit. Integræ enim magnæ arteriæ delineationi, nuda uenæ cauæ effigies proportionè respondet, ambasq; in eandem circumferentiã digessimus. Cæterum quo minus hac in parte meam operam quis requirat, ad præsentis Capituli adeo que totius libri finem, meæ Epitomes tabulam impono, qua uenas & item arterias meo Marte sum conatus exprimere. Hæc enim quum & arterias simul cum uenis complectatur, etiam lucidissimè monstrat, quæ nã uena citra arteriæ consortium, & quæ rursus arteria absq; uena coniuge per corpus digerantur. Verum quum uenæ cauæ ramorum seriem in præsentis libri contextu prosequeretur, non semel sanè ad uenæ sectionis tractationem sermo lubens prorupisset, modò uenam huic illiue parti uicinior, modò remotior, eamq; aut grandem aut exilem, & secundum rectitudinẽ undecunq; hæc petatur, fibrarumq; consensum huic aut illi parti correspondentẽ, enarraturus: & non uulgariter admoniturus, sanguinem è secta uena fluentem, in totius uenæ corpore complecti: ideoq; non partium uenis accumbentium situm, sed uenarum ductum atq; distributionem in illa quæ omnibus in ore est, rectitudine animaduertendam: itaq; de uenæ sectione agendum, atq; de utero quopiam, qui hinc inde uarios processus educeret, & interim unicus continuusq; esset. At semper quantumuis inuitus sermonẽ cohibui, quum ex uenæ distributionis enarratione, adeoq; ex uenarum effigie cuius (qui modò tres euacuationis species, & præsentis, aut eminentis affectus naturam minimè ignoret) futurum sit longè facillimum, dignoscere quæ nã uena huic illiue membro propinquior sit, quæq; amplior aut gracilior: deinde quæ leui aut difficili opera diuidi possit: postremo, quæ fibras & rectitudinem cum laborantis membri uenis participet.

