

quem nunc enarramus, musculi, cuius principium similiter carnosum est, ut etiam reliquum totius musculi corpus, quod orbiculatim uisorium neruum ambiens, ac à principio in priora porrectum, instar turbinis tantisper dilatascit, dum posteriorem oculi sedem contingat, illiꝫ circuli modo implantetur. Atque hanc insertionem musculus molitur, non quidem neruo uisorio proximã, sed ferè ubi oculus amplissimus fieri incipit. Quemadmodum uerò inter hunc musculum, & sex priores adipem repositum dixi, ita etiam inter neruum ipsum, & præsentem musculum eo interuallo, quo is à neruo abscedit, adeps colligitur. Musculus hic nullam prorsus inscriptionem obtinet, nisi fortassis unam in inferiori ipsius sede, secundum ipsius longitudinem protensam. Vnde etiam miror, hunc non unius musculi loco à cæteris Anatomicis enumeratum fuisse, sed ab alijs duorum, ab alijs trium: quum interim musculum hunc uix obiter omnes descriperint. Ac proinde etiam uereor, ipsos non admodum aptè musculi huius usum expressisse, dum hunc priuatim, retentionis oculi in sua sede autorem esse asserunt, nullum præterea illi usum ascribentes. Quum tamen aptius sex priores musculi id munus sibi uendicare possint, ut quorum externa superficies, membranæ oculi sedem in caluaria exculptam succingenti, fibris multis connascatur. Quinetiam sex isti priores propinquius ipsi capitis ossi, ubi neruus ex caluaria elabatur, pertingunt, ilico enim atque neruus emergit, ex ipsius dura membrana principium mutantur, omni ex parte septimum occultantes. Quanquam fortassis non defuturi sint, qui originem horum musculorum non à dura cerebri membrana, uerum ab illa quæ os succingit, pendere cõtendent, quum interim septimus musculus, multis interuallis undiquaque ab os succingente membrana distet, quod profectò factum nõ fuisset, si modò huius beneficio oculum in sua sede retineri, ac quodammodo ad cerebrum trahi oporteret. Et si fortassis ipsius naturam accuratè rimatus fueris, illum instar tegumenti uisorio neruo obduci concedes, & postmodum etiam oculum rectis motibus agere fateberis, prout nimirum has illas ue sui corporis fibras contraxerit, laxauerit ue.

Septimi officium.

Ostendit hæc prima figura.

OCULI MUSCULORVM ADMINISTRATIONE. Caput XII.



si. ca. 9. h. T. V. 0. et alij mult. u. caracte. res.

Hæc quasi ostendunt hæc cap. 11. figura.

si. ca. 14. li. 7. x. c. 17. si. ca. 14. lib. 7. x.

RECTIVS musculorum oculum mouentium administrationem, illo ex caluariæ sinu euulso, perficies. Euellitur autem promptè uniuersus, integra adhuc caluaria, si omni ex parte oblongo cultello, ad os semper ductis in circuitu sectionibus, à suo sinu ipsum liberaueris, & tandem neruum uisorium, ubi primùm ex caluaria procedit, absecueris. Si uerò caluaria fortè ad cerebri inspectionem prius fuerit dissecta, ipsumq; cerebrum auulsum, cõduxerit duabus lineis caluariam ferra diuidere, una quidem linea à regione maioris anguli, uersus uisorii nerui foramen facta, altera autem à minori angulo ad prioris sectionis, iuxta foramen illud, terminum. Si enim ad eum modum ferram in oculorum usq; sedem penetrare coegeris, totam superiorem partem sedis oculorũ, instar cuiusdam trianguli auferes, ac deinceps undique oculo à pinguedine liberato, illum adimes, aut si uisum erit, oculum ab osse undecunque liberatum solius uisorii nerui interuentu, caluariæ appendere sines. Euulsum ministro tenendum porriges sic, ut summis dextræ manus digitis nerui uisorii finem (quem & eleuabit) sinistra autem manu uelut in pugnum coacta, in indice ac pollice anteriorem oculi partem comprehendat. Mox adipem oculo, ut minori molestia humectatus moueretur, circumpositum, & glandulas, uenarum & arteriarum diuisionem intercedentes adimito. Dein consideratis musculorum ductibus, & quam simul omnes constituunt, forma, sex capita primorum à neruo uisorio acutiori cultello liberato, ac singulos deinde musculos leuiter secando, ad mediam usque oculi regionem deducito, unumquenq; supra læuam ministri manum, quasi stellam effigiaturus extendens. hæc nanque ratione cuiusq; implantationem, formam, & usum leui negotio cõdisces. Porrò nihil æquè diligenter præcauendũ uenit, ac ne ad hærentem albam ue oculi tunicam à cornea prorsus abrasas, nimiumq; oculum emungas, priusquam sex musculorum insertionem intuitus fueris, aliàs enim (nisi fortè exercitior sis) eam uiciabis, neruosam alicuius musculi tenuitatem unà cum adhærente membrana incuriose absecans. Iam ubi adipem in media horum musculorum amplitudine coaceruatum, unguibus, aut cultello à septimo oculi musculo adempseris, illum quoque aggredi integrum est. Primum itaq; quum neruum ambiat, circulatimq; in oculi radicem implantetur, examina, ipsum à neruo prorsus ad duram usque oculi tunicam radendo. Cæterum si caluariæ adhuc hærentem oculum administrare animus sit, musculorum capita primùm liberans, ad eum quem iam

Administratio in oculo à caluaria resecto, & oculum eximendi modus.

Administratio oculi musculorũ, quum is adhuc caluaria hæret.

modum, musculos atrectabis, capita scilicet à neruo adhuc fixo ad insertionem usque (quæ nō procul ab iride consistit) deducens. Commodius tamen, minoriq̃ molestia priorem sectionem obibis. In utroque tamen administrandi modo, oculi situs semper perpendendus est, quem^a caruncula indicabit, maiorem angulum in homine occupans, & (ut creditur) pituitam in genas defluere præcauens. Hæc nanque (dummodo cognoscas, an dextrum, an sinistrum oculum in manus assumpseris) oculi regionem, quæ magnum spectat angulum perpetuò commostrabit, à qua ilico reliqua oculi latera opportunè petes. Interest autem, oculi regiones, propter obliquos musculos, potissimùm cognoscere. Aut si lubet, neglecta caruncula, poteris cultello carneam membranam, priusquam oculum à caluaria resecabis, punctim in aliqua parte radere, hincq̃ oculi regiones semper augurari.

DE BUCCARVM, LABRORVM, ET
nasalarum musculis. Caput XIII.



Alterius lateris primus musculus, uel simul omnium primus ac secundus.

Li. 4 de Administrandis sectionibus.

Nōnullis hominibus aures moueri.

Guilielmus Rasalonus Rutenus genio liberali, et Christophorus

IBRO superiori,^a duo narium ossa in^b duas desinere cartilagine, atq̃ horum extremo secundum latera alias^c duas molles, & latas cartilagine (quas alas uocant) accumbere alligariq̃ scriptum fuit. Nunc uerò musculos, qui eas mouent, simul cum buccarum genarum ue labrorumq̃ motu exequemur. Cæterum quum buccarum & labrorum motus dicimus, illi intelligentur, quos quiescente etiam inferioris maxillæ osse obimus. Alijs siquidem musculis maxillæ os, alijs uerò buccæ labraq̃, motu aguntur uoluntario. Duorum itaque primorum, qui buccas & labra mouent musculorum, in utroque latere^d singuli habentur membranei, admodumq̃ ampli. Hi enim ex omnium uertebrarum ceruicis spinarum regionibus, deinde scapularum, & clauicularum, & pectoris ossis sedibus originem ducunt, usque ad faciei medium protensi. Sunt autem hi aliud nihil omnino, præterquam membrana (quæ meritò carnosâ nobis dicitur) carnosâ fibris adaucta, hæc enim in tota paulò antè commemorata sede, musculosa penitus reddita, aliquò usq̃ uerè carnosâ efficitur. Cæterum carnosæ hæc fibræ à nullo prorsus osse originem (ut fortassis quispiam ab alijs Anatomicis lusum arbitraretur) ducunt, neque etiam quis musculum hunc ab aliquo osse principium petere, non perperam dicturus est. Is nanque non aliud existit, quàm carnea fibræ nuper dictæ membranæ intensæ, & multis neruorum surculis concomitata, qui quòd à subditis membranæ corporibus in illam excurrant, ipsam firmiter substratis sibi partibus connectunt, quàm in reliquo ferè corpore illis, quibus obducitur, musculis hæc affirmari solet. Prorepunt autem primùm eiusmodi neruorū soboles in membranam, secundum totam colli longitudinem, seu à thorace ad occipitium usque ex ea sede, qua spinarum ceruicis uertebrarum consistit regio. Item secundum scapularum spinarum ductum, summos humeros, clauiculas, & eminentiorem pectoris ossis regionem, neruiculi quoque instar tenuissimorum filorum, à subditis musculis membranæ exporriguntur. Atque hi neruorum surculi omnes, secundum carnearum fibrarum ductum (qui perquam uariis est) reflexæ excurrunt. Fibræ enim^e à pectoris ossis sede, mediaq̃ clauicularum regione pectoris os spectante sursum, uersus faciem conscendentes, secundum colli longitudinem recto tramite protenduntur. Quæ autem ex reliqua clauiculæ sede, & summi humeri, & scapularum sedibus ad ceruicis usq̃ spinam incipiunt, obliquè sursum contendunt, tantoq̃ obliquiores uisuntur, quanto ceruicis spinæ sunt propinquiores. Omnes enim fibræ à ceruicis uertebrarum spinarum sedibus prorepentes, unà cum eius partis neruorum^f surculis transuersim feruntur, atque ideo magis, quo musculus occipitio uicinior existit. Porrò eiusmodi fibrarum ductus, in ceruice admodum conspicuus est, nullaq̃ fibrarum intersectio, ut neque etiam in summo mento, & in inferioris maxillæ iuxta aurem regione sese offert. Verùm ubi iam labra cōtingunt, fibræ inter se adeò confunduntur, ut rectas, & obliquas, & transuersas iam amplius distinguere prorsus arduum impossibileq̃ sit, atque id præcipuè secundum totā inferioris labri regionem accidit. Labri enim superioris lateri ad alas usque narium duntaxat fibræ porriguntur. Posterius itaque huius musculi initium, à spinæ ceruicis sede omnino promitur, deinde secundum occipitij ossis basim fertur,^g mox sub aurem, ut ipsius radicem perreptando contingat. Imò interdum hic adeò ascendit, ut & auris huius beneficio quibusdam hominibus (non etiam stupidis, aut asinis) moueatur, uti inter alios quosdam hinc Patauij uidere est, in lepidi ingenij Iurium Doctore non minus egregiè erudito, quàm iucundè faceto, Claudio Symionio Foroiuliensi, dein in nō minus audaci, quàm forti & strenuo, Petro Rauascherio Genuensi. Cæterum præsens musculus ab aure in faciem ductus,

d 19 ta. ca. 14. lib. 7.

a 1 fi. 9. ca. li. 1. 2. b 4. ta. K. c 4. ta. L.

d 3 tab. musculus r notatur circūscriptus h. i. O. N. L. K. M.

e 3 tab. ad L. f 3 ta. ad O.

g Hanc neruorum firmiter, aliquo pacto ostendit colli figuræ cap. 11. lib. 4. h iuxta li. M. 3 ta. i 3 ta. ad O. ad H.

ctus, ^k illum quem à mandendo massetera uocabimus, muscolum contingit, & paulò ualidiùs
 offi in malis, quàm alibi in reliquo ipsius ductu connascitur, hinc ad nasi usque radicem perti-
 gens. Atque hunc ductum musculus adeò seruat exquisitè, ut duo hæc latera musculi diffini-
 antur, ^l unum quidem, secundùm spinæ longitudinem protensum, ^m aliud autem, ab occipiti
 medio ad superius labrum prorepens. Reliqua uerò duo ipsius latera (sortitur enim quatuor)
 haud æquè sunt distincta. ⁿ Quod enim à spina ad summum usque pectoris ossis, secundùm sca-
 pulam & clauiculas exporrigitur, inæquale est ac uarium. Quandoquidem non instar rectæ
 lineæ carnosarum fibrarum hic apparet principium, sed instar obliquæ, admodumq; inæqua-
 lis, nunc paululum sub scapulæ spina & clauicula incipiens, nunc paulo superius, & nunc è re-
 gione. ^o Quartum autè latus, quod à summo mento, ad superiorem pectoris ossis sedem pro-
 tenditur, uix ob id distingui potest, quòd hominibus utriusq; lateris musculi hîc adeò coëant,
 ut duo musculi unus esse uideantur, quodq; hac in parte carnosiores longè, quàm in reliqua
 ipsorum sede existant. Cæterùm hi musculi buccas, & totum inferius labrum deorsum retra-
 hunt, & ad latera simul cum superiori labro abducunt, aut, ut dicam uerius, reliquam faciei cu-
 tem, quæ à musculosa frontis & nasi substantia, & palpebræ musculis non mouetur, circum-
 git, ad hoc opitulante ^p lato quoque, & quodammodo orbiculari musculo, à tota ferè superio-
 ris maxillæ longitudine in inferioris longitudinem, ad gingiuarum radicem inserto. Est au-
 tem hic musculus similiter membranæus, & uaria fibrarum specie intertextus, totam eam buc-
 carum sedem cõplectens, quam inflare possimus. Neq; sanè aliud corpus id uniuersum, quod
 inflatur, censendum est, quàm cutis, cui immediatè succumbit ^q primus iam commemoratus
 musculus, deinde prout obesoires homines sunt, adipis maior minor ue copia, & postmo-
 dum quidam superioris labri ^r musculus, & ^s alius labri quoq; eiusdem, & alæ nasi communis,
 quos postea describemus. præterea orbicularis & amplus quoque musculus, cuius naturam
 explicare iam contendimus. Huius itaque musculi internam superficiem, oris amplitudinem
 succingens tunica oblinit, ipsiq; adeò connascitur, ut nullo prorsus modo illacera à musculo,
 aut musculus ab illa auferri queat. Imò secundus hic buccarum musculus, uix aliud est, quàm
 carnosarum fibrarum implexus admodum tenuis, ac quodammodo membranæus. Cogno-
 sces autem eam, quam diximus, utriusque iam commemorati buccarum musculi, & potissi-
 mùm primi functionem promptissimè, si inferiore maxilla superiori adducta, immotaq; pluri-
 mùm ad quamcunque partem sedem ue, labra & buccas duxeris, atque etiam obseruaueris,
 què etiam anteriorem colli cutem primi musculi beneficio, unà cum buccis deorsum uellere
 possis. Rursus si immota colli cute, totam buccarum sedem, quam inflare integrum est, nunc
 in oris amplitudinem uolueris, nunc autem extrorsum, nunc sursum, nunc deorsum, nunc
 prorsum, nunc retrorsum duxeris, secundi musculi functionem & motus, quos illius, & aëris
 in ore ui obimus, plurimùm admiraberis. Et si demum in corpore illum inspexeris, non nisi
 cum summis rerum Opificis, quas proloqueris, laudibus, uarium illum, & quem neutiquam
 explicare posses, fibrarum implexum, & undecunque in hunc procurrentes neruulorum so-
 boles intuebere. Toti itaque faciei cuti, ut mobilis reddatur, præter secundum hunc muscu-
 lum, & labrorum & nasi proprios, quos statim enarrabimus, musculos, membranam car-
 nosam in musculi naturam degenerantem rerum Opifex subiecit. Si modò malarum cutem
 duntaxat dempseris, ^t illi enim membrana, quam carnosam uocamus, subnascitur quidem,
 uerùm hîc nullis carneis enutrita fibris. Nihilominus tamen quum cutis, quæ malis obtendi-
 tur, inferior pars buccis continetur, superior uerò subiectæ frontis musculosæ compagini
 uniatur, simul cum reliqua faciei cute, malarum quoque cutem mouemus. Quàm uerò ad hoc
 latorum musculorum, qui carnea membrana constant, munus homini necessarium sit, condi-
 scimus, quoties labrorum substantiam deflectere, ac à suo situ auertere cogimur, aut os disten-
 dere & contrahere, stringere & laxare, quocunque edentium, bibentium, uel differentium,
 uel aliam quandam functionem obeuntium usus uocauerit. Atque harum omnium functio-
 num autores, Galenus in Quarto de Sectionibus administrandis libro, hos tantùm musculos
 esse, insinuare uidetur. Sed priuatim ^u neruis huc concurrentibus mouendi officium, nulla
 (ut tamen decebat) habita musculorum mentione, tribuit. Sunt autem nerui eiusmodi utrin-
 que bini, quorum unum ex foramine inferioris maxillæ, ad inferius labrum elabi suo loco
 docebimus, alterum ex oculorum sede per peculiare foramen deductum, in malarum regio-
 nem decumbere audies. his duobus, in alio latere totidem, ab eisdem sedibus sui lateris pro-
 cidentes respondent. Verùm quum eiusmodi nerui musculis indigeant, & omnes labrorum
 motus, illis latis & tenuibus tantùm peragi nequeant, ipsiq; alios exigant auxiliares, meritò
 Natura alios ^x quatuor musculos mouendis labris construxit. Quorum principia, euidentia
 X 2 quidem

Secundus al-
 terius lateris,
 seu omnium 3
 4

Malarum
 cutem musculo
 destitui.

4 tab. d.
 3 ta. quasi
 ab O ad N.
 3 ta. ab O
 ad H, M.
 3 ta. quasi
 ab N per L
 ad K.
 3 ta. ab M
 ad K.
 4 ta. M. 5
 14. E.
 3 ta. r.
 3 ta. G. H.
 3 ta. F.
 4 ta. 1. 5
 14. G. 2
 3 ta. 1. 4
 o. V.
 4 terius la-
 teris unus
 6, 13 ta. al
 per 4 ta. N
 notatur.

*Labrorum
constitutio,
dein quatuor
musculi labris
proprijs, seu in
altero latere
tertius, et po-
stea quartus,
uel omnium 5,
6, 7, 8.*

quidem & manifesta sunt, antequam labrorum extremis permiscerentur, concreta uerò illis, omnifariam redduntur obscura, & inseparabilia à reliqua labrorum substantia. Vniuersa enim labrorum cute, & oris amplitudinem succingente tunica, toti musculosae naturae com- mixtis, ac musculis, ut quispiam dixerit, ibidem corruptis, unà cum^r fungosa, quam postea explicabimus, substantia, hominis labra procreantur. Quatuor itaq; sunt musculi, quoniam labris quatuor principia motuum esse oportebat, utrinque uidelicet duo, quorum moles, or- ganis illorum beneficio mouendis congruit. Primorum enim duorum, qui superiori labro communes sunt, utrinque^a unus habetur, qui à maxillae superioris osse, ubi mala consistit, car- noso principio enatus, deorsum obliquè in priora fertur, quousq; in sui labri latus sese inserat. inferiorum quoque utrinq;^b unus obseruatur, superiori musculo latior, sed breuior. Exoritur nanque carneus & hic quoque, ab inferioris maxillae humiliori parte ad menti quasi latera, hinc sursum obliquè in priora protensus, latusq; permanens, in mediam sui labri sedem im- plantatur. Sunt itaque omnes quatuor lati, ac quodammodo, quod ad fibras attinet, dupli- ci donati initio, ipsorumq; fibrae circa insertionem, x literae modo sese interfecant pertinaci- ter, uti admonuimus, labrorum cuti immixtae. Quatuor his musculis duodecim motus ut mi- nimùm obimus, quatuor quidem obliquos, in utroque labro duos, & alios octo rectos, in utroque labro quatuor. Duo quidem ad amussim recti fiunt, quando labra plurimùm à se inuicem distant, hoc quidem à duobus musculis sursum agentibus ad nares tenso, altero au- tem deorsum ad mentum ducto, dum duo inferiores musculi laborant. dein quando ad se- se labra retrahuntur, & inuicem coeunt, uno ex superiore loco deorsum, altero ex humi- liore sursum protenso. Caeterùm ab internis horum musculorum fibris, labra introrsum conuertuntur & subimplicantur, ab exterioribus uerò foras euelluntur, ut ita & duo alij in singulis labris recti cõsurgant motus, qui paulo minus toto ad obliquos quasi referendi sunt. Quatuor uerò obliqui motus, unico duntaxat laborante musculo, reliquo interim laxato, ce- lebrantur. Si enim dexter superioris labri musculus remisso sinistro contrahitur, dextra la- bri pars obliquo motu, sinistra dependente, attollitur, atque hac ratione reliqui tres obliqui motus labrorum peraguntur. Ut uerò ualidiùs adhuc superius labrum moueretur, atque secun- dum totam ipsius substantiam musculis participaret, illi alia portio^c musculi elargitur, qui narium^d alas extrorsum sursumq; agit. A malis enim iuxta proprium superioris labri^e muscu- lum, carneus quidam, sed tenuis membraneusq; enascitur musculus, qui in ipso modicè uer- sus priora descensu, in duas portiones partitur, unam nasi alae radici, alteram superioris labri parti, quam Latini Mustacem, Graeci uerò *καλῶν* uocant, inserens. Portio nasi alae expor- recta eam extrorsum sursumq; mouet, quae labro propria est, id quoq; sursum uellit, & tantus huius portiois cum alae portioe est connexus, ut superius labrum, immota ala, sursum uche- menter mouere nequeas. Verùm praeter hunc alae musculum, ^f alius in interna narium ampli- tudine habetur, ad suae cauitatis externum latus, sub tunica narium amplitudine obducta, reconditus. Est autem hic tenuis & membraneus, interiori alae regioni insertus, illumq; in- trò trahens. Musculus hic neruulum habet ab^g illo, quem per^h foramen in magno oculi an- gulo incisum, ad narium amplitudinem, à tertio cerebri neruorum coniugio diffundi com- memorabimus. Atq; huiusmodi alarum musculos efformari decebat, qui in repentinis aëris inspirationibus & expirationibus, earum motibus opportunè praeficerentur. Sunt itaque hoc Capite nobis enumerati duodecim musculi, si omnes utriusque lateris iunxerimus, duo quidem lati ex carnea constantes membrana, duo admodum uarij ex una maxilla in aliam pronati, & quatuor labris proprijs, & totidem alarum nasi. Nisi fortassis illum, qui labrum superius & alam simul adit, subdividere constitueris, atque ex utriusque lateris musculo duos, propter dissectionem in progressu, & in diuersas partes insertionem, fingere, atque ita quatuordecim musculos statuere uisum sit. Sic etiam nihil obstat, & duos qui carnea mem- brana efformantur, unum dicere, quum hi adeò in anteriori colli parte continuentur, utⁱ di- uisionem nullam notatu dignam ostendant. Rursus si fibris motibusq; cum in hoc, tum in proprijs labrorum musculis animum accommodare uelis, ob idq; in plures musculos hos di- uidas, maior sanè tibi, quàm nobis haecenus, horum mu- sculorum numerus excrescet.

*Alarum nasi
musculus, hic
autem in alte-
ro latere 5, aut
omnium 9 &
10.*

*In altero late-
re 6, aut omni-
um 11 & 12.*

*Musculorum
epilogus.*

y 514.G.

d 314.G.H.

b 414.N.

c 314.P.

d 414.L.

e 314.G.

f ad regio-

nem K tab.

4.

g 2 fig. ca.

li. 4 P.

h 1 fi. 12 ca.

lib. 1 C.

i 314. ab 11

ad K.



43 tab. r. **H**ORVM musculorum administrationem à^a latis ac ex carnea constan-
 tibus membrana musculis opportunissimè auspicaberis, & primùm
 acutiore nouacula in cute rectam sectionem, à summo mento, mediaq̃
 inferioris labri sede (ubi cutis in ruborem desinit) ad pectus usque, secun-
 dùm colli longitudinem duces ita quidem ad amussim, ut sola cutis ad
 subiectum usque muscolum, carneam uel membranam diuidatur. Dein-
 de alia ducenda est sectio, ad utriusque labri extremum, secundùm rubo-
 ris finem sic, ut orbiculari linea os uniuersum obducatur. His alia per nasi longitudinem ad-
 detur sectio, & si prius frontis musculorum compagem, & palpebræ musculos aggressus fu-
 eris, nulla præter has (nisi sub aure ad medium usque occipiti) in facie sectio est ducenda.
 Aliàs enim ex summo narium, sub inferiori palpebra & aure, uersus occipitium transuersam
 mōliri deberes sectionem. Cæterùm à fine sectionis ad pectoris usque os ductæ, transuersa
 una sub clauiculis, & summo humero, & scapularum spina ad dorsum usque perficietur. li-
 cebit & his transuersam ex faucibus, seu ex gutturis regione, usque ad spinam adijcere. His
 tentatis sectionibus, hamulo cutis leuabitur, ac in altero latere acutiore nouacula, cutis à sub-
 iecto membraneo musculo, omni industria liberabitur. Quod nullibi feceris molestius, quàm
 ubi laqueus ceruicem compresserit, hinc enim laquei occasione, cutis membraneo musculo
 pertinacissimè connata reperitur, & etiam cutis instar cornu adeò inibi mox indurescit, ut uix
 nouaculam admittat. Quanquam musculorum sectioni corpus opportunius adhibebitur,
 ex quo uenæ prius sectæ, uniuersum sanguinem in aquam calentem effuderint. quandoqui-
 dem tunc non toties uenæ sanguine inanitæ, dum musculos diuidis, uenient colligandæ, atque
 adeò frequenter spongijs abstergendæ. Ex altero autem cadaueris latere, unà cum cute (quod
 factu facillimum est) muscolum latum tenuemq̃ auferes, atque utrinque musculi naturam, &
 fibras neruosq̃, ac munia (si hinc inde suas, quas prius enarrauimus, partes attraxeris) intue-
 bere. Fibrarum autem huius musculi seriem, nequaquam oscitabundus in tota humiliore infe-
 rioris maxillæ sede præteribis, quin prius eas strumarū, uel ut uulgò dicimus, scrophularum
 gratia diligenter examinaueris, quo in eo abscessus genere, quum usus expetet, foelicius ac ma-
 gis industriè tumentes glandulas exseces. Administratio enim sectionis in hoc affectu extra
 fibrarum ductum tentata, admodum obscenè hinc inde colli cutem aut tendit, aut corrugat.
 Vbi hæc igitur sedulò obseruaueris, eius lateris muscolum, quem subditis corporibus ademp-
 ta cute affixum reliquisti, omni ex parte adimes, atque administrationem ad proprios la-
 brorum musculos cōuertes, qui in conspectum ueniunt, quamprimum adipem, qui his præci-
 puè in buccarū regione incumbit, permisceturq̃ unà cum lato, qui ex carnea cōstituitur mem-
 brana, musculo ademeris. Liberabis itaque ab inferiori maxilla primùm^b duorum, qui infe-
 riori labro elargiuntur capita, sensim ea ad insertionem usque, ut fibras examines, deducens.
 Atque hinc labra fungosæ cuiusdam^c substantiæ interuentu, maxillæ ossi connata reperies,
 quæ labris opitulatur, quoties distrahuntur, tenuesq̃ fiunt, & quoties contracta increffan-
 tur, ac corrugantur. Quippe eiusmodi substantia omnino & inanitur, & repletur promptè:
 inanita quidem submittitur, repleta uerò attollitur. Præter hanc substantiam occurrent &
 nerui duo, maioris tertij paris neruorum cerebri radice ramuli, ex maxilla inferiori in eos,
 quos iam dissecas, musculos diffusi. Cæterùm posteaquam inferiores liberati fuerint, à ma-
 lis^d duos quoque superiores dissecabis, atque illis ad superius usque labrum deductis, qua-
 tuor musculorum functiones, capita huc illuc trahens spectabis. Postremò^e musculo alæ na-
 si, & superiori labro communi à malis derafo, ac ad alam usque & labrum deducto, eius
 quoque usum contemplantur. Hinc uolens prætermitto^f neruum minoris gracilioris uel ter-
 tij paris neruorum cerebri radice propaginem, ex superiori maxilla excidentem, ac nuper di-
 ctis musculis communicatum. Siquidem neruorum omnium seriem, quàm dabitur, accu-
 ratissimè in Quarto libro prosequar. Atque eadem ratione nullam neque uenarum neque ar-
 teriarum mentionem facio, etiam si lato musculo^g externa iugularis suffulciatur, quoniam
 Tertius liber Venis arterijsq̃ dedicabitur. Integrum itaque est, ut consideres membranosa li-
 gamina, narium alas alijs nasi cartilaginibus colligantia, & deinde mutuam earum cartilagi-
 num connexum. Nam de narium^h tunica in Neruorum distributione similiter pertractabi-
 tur. In præsentia autem suffecerit adhuc sermoni adiecisse, tunicam illam, quæ narium ampli-
 tudinem

Primi ac se-
 cūdi duodecim
 præcedentis
 Capitis muscu-
 lorum admini-
 stratio.

Corpus mu-
 sculorum secti-
 oni opportu-
 num.

Administra-
 tio 5, 6, 7, 8.

Labrorū fun-
 gosa substan-
 tia.

Administra-
 tio 9 & 10.

Administra-
tio 11 & 12.
Administra-
tio 3 & 4.

tudinem ambit, aliquousque cultello à subditis partibus abrasendum esse, ut commodè te-
nuem membraneumq^k musculū, intrò alam mouentem intuearis. His omnibus relectis, secun-
dus alterius lateris præcedente Capite enarratus mihi ^l musculus, externa ipsius superficie lon-
gè spectatissimus est, ut tamen ipsius naturam quoque examussim obserues, undecunque un-
guibus, hamulisq^q est diuellendus, ac postmodum à maxillis, & dentium gingiuis derasus, à
tunica oris cavitatem obtinente uenit liberandus. Et quo huius musculi rarior magisq^q admi-
randa est cōstructio, fibrarumq^q mirabilis implexus, eo studiosiùs illum in multas particulas
non mediocri delectatione discerpes, atque ad buccarum motum, non autem maxillæ inferio-
ris, illum auxiliari specularis.

DE MUSCULIS INFERIOREM MA-
xillam mouentibus. Caput XV.

Inferiorē ma-
xillam superio-
ri quiescente
moueri.



Maxilla in-
ferioris motus

Maxillæ mu-
sculorum no-
mina.

Libro 11.

Masseter seu
alterius late-
ris primus.

INFERIOR^a maxilla homini, quiescente interim immotaq^q superiori, ^{a figure ca.}
motu agitur uoluntario, quemadmodum & animalibus ad unum ont- ^{lib. 1.}
nibus, si fluuiatilem crocodilum exceperis, cui unico superior maxilla mo-
bilis uisitur, inferiori interim cum temporum ossibus adeò unita, ut ne tan-
tillum quidem moueri queat, ipsaq^q duos sinus nanciscatur, quibus su-
perior singulis utrinque tuberculis latis, nec ^b nostris admodum disti- ^{b 1, 2 fi. ca.}
milibus inarticulatur, magna ex parte lacertarum testudinumq^q inferiori ^{10 lib. 1. B.}
maxillæ eleganter respondens, quemadmodum etiam totus crocodilus imagine (non autem
magnitudine, & geniculatis caudæ tuberibus) lacertæ similis uisitur. Cæterum inferior homi-
nis maxilla tribus ducitur motibus, ac unus quidem in mandendo perficitur, quo ad latera,
& prorsum & retrorsum maxilla agitur, ac circumfertur, alius in ore claudendo, tertius ue-
rò in ore aperiendo fit. Motus hi omnes proprijs obeuntur musculis, ex quibus ^c qui uarijs ^{c 4 ta. a.}
motibus maxillam præcipuè circumagunt, & prorsum retrorsumq^q mouent, à mandendo
^d ^{d 4 tab. 1.} ^{μασσητήρ} Græcis appellantur, quo etiam nomine Græcorum plerique temporum ^d muscu-
los nominarunt, quòd illi ad manducandum quoque sint utilissimi, ac maxillam mordenti-
bus, molientibusq^q quippiam adducant. Deinde ita temporalis quoque nominatur, quòd in-
uicem temporalis & masseter adeò connascentur, ut Galeno etiam in Libris de Vsu partium,
ac si temporalis & masseter unus essent, imposuerint, quum temporalis partem, masseterem
arbitratus, temporalem musculum, ex sui medio tendinē, contra aliorum musculorum ra-
tionem, educere protulit, & post modum (ne ab aliorum Anatomicorum in musculis nume-
ro aberrasse uideretur) masseterem etiam quendam enumerauerit secus multò, atque in Quar-
to de Administrandis sectionibus, ubi masseterem cognoscens, nihil de illa tendinis mirifica,
falsaq^q & ficta productione comminiscitur. In eo itaq^q Libro Galenum secuti, atque cum ipso
uocis fugientes æquiuocum, ^e musculos qui potissimùm claudunt temporales toto sermonis ^{e 4 tab. 1.}
progressu, ^f illos autem, qui maxillam præcipuè antrorsum retrorsumq^q agunt, masseteres seu ^{f 4 tab. a.}
mandibularios uel mansorios appellemus. ^g Qui autem in ore occultari dicentur, & si eisdem ^{g 6 tab. D.}
ferè præsent munijs, in ore delitescentes nominemus, quemadmodum & ^h qui ductus maxil- ^{h 5 ta. B.}
læ ad inferiora autores censentur, os aperientes, ita nanque fictis quodammodo nominibus,
rerum foelicior parabitur memoria. ⁱ Masseter itaque ille est musculus, quem ad posteriorem ^{i 3 ta. a.}
maxillæ inferioris sedem, sub ^k osse iugali possimus manu amplecti. Dum enim pollicem in- ^{9 ta. C. 1 ta.}
ter auris radicem, & inferiorem maxillā inseris, medium uerò digitum genæ admoues, illumq^q ^{D.}
in oris amplitudinē protrudere tentas, totam masseteris externam superficiem contines, quam ^{k 3, 5 fi. ca.}
rursus tactu dignosces, si adductas prius maxillas, adhuc ualidiùs comprimere adnissus fue- ^{6 ta. V. 2.}
ris, quia tunc masseter in se magis collectus, pollicem & indicem feriet, sese dilatans ac contra-
hens. Præterea & hunc quoque musculum in equis uides spectatissimum, is enim cum ^u illo, ^{u 6 tab. D.}
quem in ore latitare docebimus, illi sunt musculi, quos crebrò in equis amplecti consueuimus,
obseruaturi, num carneus aut nerueus equus nobis proponatur. Atque id eo dico diligentiùs,
quo minus aliquem mecum aberrare uelim, aliquot enim Galeni in Libris de Vsu partium lo-
cis deceptus, ^x masseterem, quem modò describam, aliquando temporalis ^y musculi mediam ^{x 4 ta. r.}
partem esse arbitratus sum, ac latum in genis ^a musculum, quem ab una maxilla in aliam duci ^{y ta. a.}
prius retuli, masseterem esse existimaui. Attamen eo usque nunquam à ueritate reclinaui, quin ^{4 4 tab. B.}
tunc duos temporales musculos, semper in altero latere studiosis monstrarem, unum su-
periolem, qui uerè est temporalis, alterum inferiorem, qui masseter est, appellans. Masseter ^{b 4 ta. E.}
enim nerueo, & amplo ualidissimoq^q principio ab ea malarum ^c sede exoritur, qua in fima pars ^{c 1 fi. cap. 9}
futurae ^{lib. 1. d.}

futu^ræ illius consistit, quæ maxillæ superioris^d os, totum minorem oculi sedis angulum occu-
 pans, mediamq^{ue} ossis iugalis sedem efformans, maximo eiusdem maxillæ^e ossi cõiungit, quod
 dentium præsepeola continere, ac narium amplitudinem magna ex parte constituere, superior
 Liber declarauit. Deinde à malis hoc masseteris principium in posteriora ducitur, è tota
 inferiori interioriq^{ue} ossis iugalis sede ad aurem usque pronatum. Ex tota enim longitudine os-
 sis iugalis, quæ à malis ad aurem usque pertinet, masseteris musculi principium enascitur,
 quod impensè nerueum in malis esse dicebam, quemadmodum etiam illic, ubi ab exterioris iu-
 galis ossis superficiei inferiori parte prodit, nerueum liuidumq^{ue} conspicitur. ubi autem ab in-
 teriori iugalis ossis sede originem ducit, carneum est, quemadmodum etiam totus musculus,
 non multo post initium, carneum crassumq^{ue} se spectandum offert. Masseter hoc enatus prin-
 cipio deorsum tendit, totamq^{ue} inferioris maxillæ^b amplitudinem, in externa posterioriq^{ue} ipsius
 sede conspicuam amplectitur, illi ualidissimè partim carneus, partim nerueus latissima inser-
 tione implantatus. Ex tota autem insertionis amplitudine nulla insignior, nullaq^{ue} ualidior est
 ea, quam in maxillæ inferioris asperitatem molitur, in infima ipsius sede ueluti processulis ali-
 quot extuberantem. in hac etiam^h sede masseter est angustissimus, & ueluti trianguli alicuius
 obtusiorum angulum exprimit. Totus enim masseter quodammodo triangularis est, una
 enim ipsius linea, secundum totam principij amplitudinem, seu iugale os porrigitur. secunda
 à malis, seu anteriori principij parte, ad infimam maxillæ inferioris sedem retrorsum ducitur,
 illam quam nuper diximus, asperitatem contingens. Tertia autem linea ab aure, seu postero-
 ri principij sede, in anteriora deorsum fertur, ad demissiorum secundæ lineæ sedem, angulum
 cum illa linea ad eò obtusum constituens, ut ferè hîc aliud latus masseteri possit ascribi, atque
 illum quadranguli formam referre, quis non ineptè astrueret. Vt cunque uerò sit, obtusus
 hic angulus, seu si ita uelis, quartum masseteris latus, multò strictius est amplo illius princi-
 pio, unde etiam ilico fibrarum ipsius ductum uariare necesse est. Fibræ nanque ab anteriori
 principij parte originem ducentes, deorsum in posteriora feruntur,^k quæ autem à postero-
 ri principij sede prodeunt, obliquè deorsum in anteriora repunt, omnes ex amplo principio
 ad obtusum, quem recensui, angulum protensæ, maxillæq^{ue} inferioris amplitudini, citra ten-
 dinis productionem insertæ. Galenus in Quarto de Administrandis sectionibus attestatur,
 nonnullos dissectionum Professores amplo huic principio (quod ipse Geminum appellat)
 & diuerso fibrarum ductui attendentes, binos ab utroq^{ue} latere masseteres collocasse, ut unum
 anterior principij pars constitueret, alterum uerò posterior. Rursus non defuere, qui trian-
 gularum præsentis musculi circumscriptionem expendentes, tres in uno latere masseteres enu-
 merarunt, unumquemq^{ue} angulum singulos masseteres esse arbitrati, tale enim quid Galenus
 nobis innuere uidetur. Quanquam arbitrer illos, qui tres masseteres utrinque collocarunt,
 non tribus illis angulis animum adhibuisse, uerùm^l hunc, quem describo, masseterem unum
 appellarunt, &^m secundum temporalem, ⁿ tertium uerò, quem in ore delitescere dico, posue-
 runt. Deinde qui duos recensuerunt, non mihi, ut Galenus asserit, principijs mentem adhi-
 buisse uidentur, sed masseterem hunc nostrum unum posuere, alterum uerò temporalem cum
 illo, qui in ore delitescit. quod uel ex Hippocratis oratione, ubi eos musculos Masseteres
 nominat, colligere promptissimum est. Præterea nisi in ore delitescens musculi munus mas-
 seteri accommodauerimus, neuiquam opportunè manducantium maxillæ inferioris in late-
 ra motus nobis explicabuntur. Quare etiam satius erit, masseteris musculi functionem tunc pri-
 mum persequi, quum temporalem, & in ore delitescentem plenè descripsero. ° Temporalis
 musculus principium^p à uerticis, & temporis, & frontis ossibus, & osse cuneum imitante,
 & eo osse, quod minorem sedis oculi angulum amplectitur, ac maxillæ superioris ossium mihi
 primum habetur. ° Instar semicirculi enim primùm, & præcipuè à uerticis ac frontis osse mul-
 tò elatiùs enascitur, quàm commissura squamæformis consistit, temporis os, uerticis ossi com-
 mittens. hinc sensim crassescens, & carnosior redditus arctatusq^{ue}, in cavitatem ibi in capitis
 ossibus exculptam descendit, à temporis osse, & cuneum imitante, & frontis, & illo quod mi-
 norem oculi sedis angulum constituit, enatus. Quum uerò ad iugale os usq^{ue} pertingit, admo-
 dumq^{ue} crassus, sed angustus interim euasit, superiori quoq^{ue} iugalis ossis sedi adnascitur, masse-
 teri ad eò continuus, ut uix immeritò temporale & masseterem, unum esse musculū quis cõten-
 deret. Cæterum uniuersum temporalis musculi corpus, ad iugale usq^{ue} os carneū est, exteriori
 sede, propter propriæ membranæ crassitiem, perquam liuidū, idq^{ue} potissimùm ad exortus sui
 initium, & ipsius ad os iugale connexum. Interna autem sede, qua ex ossibus ampla illa lataq^{ue}
 explanatione enascitur, carneus est, & acutum maxillæ inferioris^r processum cõtingens in bre-

Temporalis
 seu alterius la-
 teris secundus.

*Li. u. de Vsu
partium.*

*Musculus in
ore delitescens,
seu alterius la-
teris tertius.*

*Masseteris,
temporalis, et
in ore delite-
scens tertius.*

uem, sed insigniter ualidum, nerueumq; finit tendinem, sua amplitudine acutum illum maxillæ processum amplectentem, illiq; processui ualidissimè insertum. Ad tendinem hunc omnes temporalis musculi fibræ, ex semicirculo uelut ad circuli centrum procurrunt, tendinemq; hunc efformant illorum musculorum ritu, quos gibbum, & cauum scapulæ implere docebimus, & qui ex illo osse pronati, femoris motibus famulantur, & is cuius beneficio brachium attollitur, adeò profectò, ut satis mirari nequeam, quidnam Peculiare illud sit, tantopere in temporalis musculo à Galeno decantatum. Neque satis assequor, quamobrem is Naturam tot laudibus efferat, quòd ab aliorum musculorum forma hîc declinauerit, tendinem educens non ex musculi extremo, ut aliàs semper, sed ex musculi medio. Ego ex tot Galeni in Naturam laudibus aliud nihil colligo, quàm illum arbitratum fuisse, musculum temporalem à nobis descriptum, unà cum massetere unum esse, atque tendinem, quem temporalis acuto maxillæ processui inserit, à temporali & massetere produci. Quod si fieret, ex media musculi sede tendo is enasceretur, temporalis scilicet musculi fibris deorsum ad tendinis generationem deductis, masseteris uerò musculi fibris sursum proreptantibus, & tendinem illum constituentibus. At quid attinet illis Galeni laudibus prolixius immorari, quas ad Naturæ dedecus potius, quàm honorem, (si quis examussim sua perpendat) contexit: præcipuè quum Natura non solum ab aliorum musculorum tendinis productione hîc non aberrauerit, & si aberrasset, necessariò colligeretur, eundem musculum maxillam, & sursum & deorsum ducere. pars enim musculi sub tendine posita, necessariò deorsum traheret, quemadmodum superior sursum alliceret. Rerum igitur Opifici hymnos canamus, qui musculum ex tantillo spacio, tanto muneri præfectum produxit, ex quo insignem illum procreauit tendinem, acutum inferioris maxillæ processum amplexantem. Quo autem temporalis musculus robore polleat, & quo nam pacto pro ipsius mole ualidissimum omnium musculorum munus illi concreditum sit, condiscimus, quoties aliquis ui mordemus, & aliquid impetu dentibus confringere adnitimur, aut ingens aliquod onus histriones quosdam leuare conspiciamus. Ut enim uarios hominum in mordendo conatus taceam, nuper Patauî histrionem uidimus, qui ferreum uiginti quinque librarum palum dentibus à terra subleuatum, & aliquandiu in ore erectum, retrorsum à tergo punctum parieti iniecit, quem triginta nouem pedum interuallo ab histrione destitisse metitus ipse sum. Quamquam Turcum nuper Venetijs longè maius robur in mordendo ostendisse audio, qui trabem à quinque uiris illi allatam perinde, ac baculum aliquem, uarijs modis omnium admiratione contrectauit. Vt cunque tamen temporalis musculus sit ualidus, multisq; neruorum propaginibus donatus, ac suæ nobilitatis gratia ossuosis uallis interceptus, aptisq; sinibus inclusus, nihilo minus tamen illi alterum quoque musculum, similiter robustum & neruosum, ac in ore delitescens Natura associauit, eiusdem cum musculo temporali functionis autorem. Atque huius principium perquam neruosum, ex tota cavitae sinu ue exoritur, qui in ossis cuneum referentis processibus, quos uespertilionum alarum imagini comparamus, inculpitur. hunc siquidem sinum unà cum ossis processibus, musculi huius principium ambientibus (ut tutò principiū id custodiretur) Natura fabrefecit, simul etiam processus hos longius educens, ut commode ab ipsis principium illud enasceretur. Cæterum ilico atque cavitatem illam ossis cuneum imitantis excedit, carneum, amplum & crassum, ac forma masseteri perquam simile efficitur, interior enim iste musculus posteriori ac interiori parti maxillæ, ubi hæc latissima est, implantatur, ualidam amplamq; insertionem molitus. Ut uerò commodius præsens musculus à maxilla susciperetur, neque is nimium oris amplitudinem occuparet, leuem, sed amplam cavitatem maxillæ inculptam esse diximus, quando ipsius constructio in Primo libro enarrabatur. Porrò musculus hic, quum eodem cum temporali fungatur munere, ac simul is temporali commissus unicusq; aliqua ex parte sit, nonnullis Anatomicorum in ore delitescens, temporalis pars habita est. alij uerò, etiam si inuicem committantur, quum tamen diuersis prodeant principijs, & in uarias eiusdem ossis sedes implantentur, duos ipsos statuunt. Nos autem ita illos distinguimus, ut utrinque unum temporalem, & unum masseterem, & unum in ore delitescens enumeremus. Atque his tribus primario usu hoc munus committitur, ut sursum maxillam inferiorem trahant, illamq; superiori iungant. Verum masseteri id priuatim committitur, ut masseterum anterioribus principij partibus contractis, inferior maxilla prorsum ducatur, mentumq; in anteriora promineat. Posterioribus uerò principij sedibus tensis, retrorsum ac uelut ad aures maxilla retrahatur adeò, ut duo hac ratione motus masseterum beneficio peragantur, quibus manducantes indigemus. Atque huic etiam motui suppetias fert temporalis musculus, prout has illas ue sui principij fibras tendit

t. u. d. 77
td. 7. 9. 16.
n. 10. d. 2. u.
td. 2. 5. 16.
A.

u. 2. fi. ca. 2.
li. 4. Q. 3.
b. c. d.
x. 6. tab. D.

y. 5. fi. ca. 6.
li. 1. P. 2. d. 1.
cha. 2. 3. 4.
5.

a. 2. fi. ca. 10.
li. 1. D.

b. 4. ta. E.

dit, aut remittit. deinde masseterum, & in ore delitescantium musculorum opera, in latus maxilla ducitur. Dextro enim massetere duntaxat, & sinistro in ore delitescente musculo contractis, maxilla in dextrum latus agitur. At sinistri lateris massetere, & dextri lateris in ore delitescente musculo, unà contractionem molientibus, inferior maxilla in sinistrum latus fertur. Atque his functionibus in ipsa sectione nihil æquè promptum cognitu, iam admonitus reperies. Enarrationi adhuc supersunt alij duo, utrinque singuli, & graciles & oblongi, originem ducentes ex prominētibus ossium temporum^d processibus, qui scriptorij styli imaginem referunt. Atque hinc membraneo latiusculoq; capite exorti, statim carnositeretesq; fiunt, ac uersus priora maxillæ, ubi summum mentum habetur, procurrentes, interiori eius parti adnascuntur, & dexter musculus sinistro hîc ad insertionem unitur, in ea sanè inferioris maxillæ sede, ubi uel horum musculorum gratia, maxilla exasperatur, & processulos inæqualiter extuberantes gerit. Præsentes musculi, dum in se colliguntur, os aperiunt, quemadmodum hactenus commemorati illud claudunt. Cæterum utrique os aperiendi musculo peculiare aliquid, & nulli uniuersi corporis musculo, præterquam uni, quem contra Galeni placitum offi^v referenti ascribam, commune obtinet.^s His enim in medio itinere, quod ab exortu usque ad insertionem emetiuntur, pars carnosâ aboletur, & exanguis & neruosa efficitur, ceu tendo, uel ligamentum quodpiam carniformibus fibris neutiquam enutritum, ita sanè, ac si quis ex duobus musculorum uentribus, in quorum medio tendinis species cerneretur, utrunque musculum conflari diceret, uerum hîc non perperam, neque ociose à consueto musculorum artificio Natura declinavit, atque ideo encomio tibi celebranda uenit. Propria nanque exortus eorum musculorum regio, non erat post aures ad capitis basim, unde nunc à stylos imitantibus processibus explantantur, sed ad anteriores colli partes. si enim maximè secundum rectitudinem proprii principij, uterque maxillam deorsum traheret. At si ibidem ab ipsis ceruicis uertebis producerentur, angustiam non paruam tum ipsi etiam primi maximè tulissent, tum omnibus alijs partibus inibi repositis præbuisent. in nulla enim propemodum totius corporis regione adeò exigua, tantum organorum aceruum (quorum interim nullum transponi expedit) reperias, atque hîc in faucibus. Neque enim stomachum, neque laryngem, multo autem minus circumadiacentes eis musculos, neque uenas, neque arterias, neque neruos, neque glandes cum uasorum diuisionibus præfectas, tum ad humectandam laryngem homini opitulantes, neque aliud quiduis hîc in inferioris maxillæ amplitudine, citra noxam, uel sola imaginatione, sua sede mutare posses. Iure itaque musculi inferiorem maxillam deorsum tracturi, nequaquam à ceruicis uertebis explantantur, sed à longis illis processibus stylos & gallorum calcaria exprimentibus. Et ubi regio potissimum frequentibus organis erat oppleta, hi musculi meritò excarnes facti, ibidem in ipsorum medio, non absimilem tendini partem commonstrant. si enim iuxta has in faucibus angustias crassiores essent, præ loci angustia iter ipsis præcluderetur. Si uerò omni ex parte adeò, ut hîc, fuissent graciles, ad nimiam peruenissent imbecillitatem, quum nullus musculus absque fibris carne amplexis constare possit, quam si haberent, & illius tendinis crassitiem superarent, quid his tanto interuallo, & per tot præcipitia ductis cogitari possit infirmius? Quocirca quoniam eos in his angustijs oportuit fieri, ad patiendum pertinaces & graciles, Natura iure totam eorum, quæ inibi esset carnem, ademit, solos & nudos producens tendines. quando uerò primum extra angustiam constituuntur, tunc iam sensim carnem rursus assumunt, musculorumq; uentrem, ut antea circa exortum sibi uendicant.

MUSCULORVM INFERIOREM MA-

xillam mouentium administratio. Caput XVI.



NORVM qui maxillam inferiorem mouent, musculorum administratio nem debite absoluturus, illam à^a temporali opportunè aggredieris. Capite itaque in latus reclinato, grandiori, quem administrandis sectionibus parasti, cultro, & admoto etiam malleo, b iugale os ad aures & malas excindes, & id acutiori cultello undequaque à musculo temporali, cui ualli ritu hoc proponitur, & massetere, cui principium exporrigit, liberabis, exactè tum temporalis musculi ad illud os connexum, & masseteris exortum considerans. Ablato iugali offe temporalis musculi principium, quod secundum capitis longitudinem semicirculi instar exoriri dicebatur, undecunque nouacula, aut cultello proximè ab offe abrades, quousque totum musculum à caluarie, & maxillæ superioris offibus

Musculus
maxillæ
deorsum
trahens,
ac alterius
lateris
4. aut
omni
7. & 8.

estab. H. I.
4. tab. O. 6
1. 1. 1. 1. 1. 1.
4. 1. 4. 5. 5. 5. 5. 5.
ca. 6. lib. 1. 1.
e. 2. 5. ca. 10
1. 1. H.

f. 1. 1. R. S.
3. 1. 1. H. 1.
1. musculi
uentres indi
catur, in me
dio autē ip
sorum neruo
sa pars con
sistit.

4. 4. 1. 1.

huius ta
bula ad C.
inter B. &
D.

Temporalis
administratio.

bus ademeris. Iam temporali musculo deorsum & extrorsum reflexo, intuebere neruosissimi ipsius tendinem, acutum maxillae inferioris processum, quasi in se occultatum, amplexantem. deinceps quæ in musculo in ore delitescenti, & masseteri committatur, spectabis. postremo, si aperto ore, musculi temporalis initia sursum trahere non detrectaueris, ipsius minus promptè etiam condisces. Nunc integrum est, masseterem à iugali osse & malis liberatum, ab humiliori maxilla similiter cultello deradere, atque illius insertionem non oscitanter perpendere, animum adhibens, à massetere nullam portionem conferri ad musculi temporalis tendinem, maxillae processui insertum. Integrum quoque erit, masseteris officium indagare, posteaquam sectionis serie, maxillam inferiorem carne denudaueris. Omnibus enim membris, quorum motum in mortuis animalibus examinare instituimus, commune est, ut uniuersam carnem ab illis ossibus, quorum motus indagatur, auferamus, ac illi duntaxat musculi, quorum beneficio ipsa mouentur, intacti maneat. Proinde maxilla inferiori his, quæ illi inferius adnascuntur, corporibus liberata, si masseteris musculi principia huc atque illuc traxeris, facillimè his maxillam in latera, ac prorsum retrorsumque agi, & demum ad superiora etiam allici spectabis. Musculum in ore delitescentem ad amissum, nisi inferiori maxilla in menti regione per medium dissecta, administrare poteris, ac proinde grandiori cultro operi adhibito, ipsam à summo mento auspicatus, per medios dentes incisorios diuides. diuisam utrinque manibus apprehendes, ut utranque ipsius partem in latera reflectens, ac illam ueluti ex superioris maxillae sinu luxans. Mox oris tunicam circa maxillae extrema, cuius instar separabis, quousque musculus in ore reconditus sese ex omni parte offerat. quem si uisum fuerit, aut ossibus commissum relinques, aut ab ipsis derasum abijcies, ipsius quoque functionem non oscitanter expendens. Verùm sectioni non obfueris, si musculi eius administrationi tantisper supersederis, donec linguae & ossis uimitantis musculos unà cum illo aggredieris, ne modò hunc uidere studens, illos imprudenter laceres. Musculum qui os aperit, ad maxillae inferioris longitudinem protensum reperiens, atque, ut diximus, maxillae in interna summi menti sede insertum. Hic nullam peculiarem administrationem exigit, si prius masseterem, & glandulas cum uenis & arterijs, quæ auribus subiiciuntur, refeceris. Huius initium, si uersus stylum imitantem processum protrahetur, maxillam deorsum uel lere uidebitur, atque id nonnihil obliquè in unum latus, si unius tantum musculi initium traxeris. Utroque autem attracto, rectus, neque in alteram partem inclinans, perficietur maxillae ad inferiora ductus. At horum musculorum perinde, ac in ore delitescentium sectio, tunc demum opportuniùs perficitur, quum linguae, & ossis hyoidis, & laryngis musculi unà aggrediuntur. Ligamenta maxillam inferiorem superiori alligantia, ligamentis alios articulos membranae instar ambientibus respondent, nihil sibi quicquam peculiare uendicantia. Tamen si ligamento orbiculatim dissecto, articulum dissolueris, in huius articuli peculiarem incidens cartilaginem, quæ neutro ossi connata, sed solum in illorum medio posita, ligamento articulum ambiente adnascitur, & uim ossium in magno, uehementique maxillae inferioris motu excipit, & moderatur. Lineamenta uerò musculorum, quæ in Quarto de Sectionibus administrandis libro Galenus post aures obseruari docuit, neutiquam hæcenus in hominibus reperi, quanquam in canibus aures mouentium musculorum naturam, formam, ortum, functionemque optimè affecutus fuerim. dein hos musculos nonnihil, sed minus quam obscurè, simiam ostendere obseruauim. Interdum etiam quibusdam raris fibris carneis, membrana, quam carnosam uocamus, supra aures augetur, & modicè auri proximam cutem, & ipsam quoque aurem motu agit arbitrario.

*Masseter.**Musculi in ore delitescentis.**Musculi maxillae deorsum trahentis.**Musculi eius obliquus motus.**LIGAMENTA maxillae articulo- rum.**Peculiaris cartilago articulo- rum inferio- ris maxillae cum superiori.**Musculosa in temporibus lineamenta.*

DE MUSCULIS OSSIS uel IMAGINEM referentis. Caput XVII.

Musculi huic ossi commissi, aut communes aut proprii.

S HYOIDES in faucibus superiori laryngis sedi prælocari, & radici linguae fundamenti uice, super quod moueri eam oporteat, & pluri- mum musculorum uelut anchoram esse, iam antea diximus. Ex musculis uerò qui ossi committuntur, alij quidem ipsi sunt proprii, & solius huius ossis gratia constructi, qui omnes ex alijs ossibus principium sumentes huic ossi uel simili inseruntur. alij autem ex osse hoc procedentes, alijs organis famulantur. Qui igitur ossi ipsi peculiare proprii sunt, hoc potissimum præstant, ne os non admodum stabili firmatum basi, hinc inde ad latera, uel sursum aut

c 414.

d 614.D.

e 415. f. ca. 6 lib. 1. b.

f 514. H.

g sub 741. b. ule.

a tota 1, 2 fi. ca. 13. lib. 1. fi. ca. 21. lib. 2. b.

aut deorsum, uel prorsum aut retrorsum conuellatur. Sunt porrò hi ad minimum numerum redacti septem, ad maximum autem octo, utrinque nimirum quatuor, ut uniuersi quatuor constituent paria.ⁿ Primus cæteris ualidior & crassior, bifidusq; aut geminus est, scutiformi laryngis cartilagini, & asperæ arteriæ in collo exporrectus. Lato nanque & carneo principio ex eminentiori pectoris ossis sede, ad partem magis internam exoritur, rectâ que sursum tensus, ac parem semper ipsi origini latitudinem seruans, in^c anteriorem hyoidis ossis partem inseritur, carnosio innexu totam amplitudinem medijs ossiculi, cui hyoidis ossis latera firmantur, apprehendens. Huic musculo secundum ipsius longitudinem in medio linea incisa est, cuius occasione, ex duobus musculis ille constare non ineptè dicitur, ac duorum musculorum, seu unius paris uice enumeratur, qui hyoides os deorsum, si quando uolentiùs à superioribus musculis sursum uellitur, retrahunt, &^d scutiformi cartilagini, & asperæ arteriæ, propugnaculi loco haberi possunt.^e Tertius igitur & quartus, utrinq; unus his duobus opponuntur, & ampli, breues, ac omni ex parte carnei, à maxilla inferiori, sub summo mento interius enascuntur. Hinc procedentes, ac admodum modicè arctiores redditi, & deorsum protensi, hyoidi ossi duobus primis contermini inseruntur, eandem prorsus insertionis latitudinem, in anteriori ossis sede cum illis exigentes. Ac proinde hi os sursum opposito duobus inferioribus, seu primis motu, deinde & modicè in exteriora protrahunt, quemadmodum & humiliores quoq; in exteriora os perquam obscure promouent.^e Quintus uerò ac sextus, ab utroque latere singuli admodum graciles, teretesq; sunt musculi, qui ab ossis temporisⁿ processuum radicibus, quos stylum & galli calcaria referre diximus, explantati hyoidis ossi inseruntur, ad latera amplitudinis, quam primi quatuor musculi occuparunt. est autem hæc regio, ubi ossis latera cum medio ossiculo coeunt. Musculi hi toto ductu illisⁱ musculis exterioribus attenduntur, quos maxillam inferiorem deorsum trahere retuli, qui etiam ab eisdem stylum imitantibus processibus, sed paulo humiliùs, quàm hi hyoidis ossis musculi exoriuntur. Porrò his duobus ossis u referentis musculis, ne id aut in dextrum, aut in sinistrum reuellatur, munus cõcreditum est, & præterea illud quoque sursum nonnihil introrsumq; contrahunt. At^k septimus & octauus, præsentis ossis musculi, utrinque etiam singuli graciles longiq; uisuntur, nullus enim uniuersi corporis his simul & gracilior & longior occurrit. Deinde uterque eneruationem quandam sibi cum musculis, maxillam deorsum trahentibus priuatim uendicat,ⁱ in medio nãque ipsius ductu carneus esse desinit, tendinis aliquousq; naturã ostendens, à qua denuo carneus euadit, ac ueluti duos musculi uentres nanciscitur. Principium etenim carneum, ex elatiori scapulæ costæ, iuxta ipsius ceruicem, & processus anchoram imitantis^m radicem obtinet, & subⁿ musculo scapulæ ad occipitium trahenti occultatus, sursum obliquè protenditur, sub^o musculo à pectoris ossis & clauicula, in mamillarem capitis processum inserto, qui hunc hyoidis ossis musculum adeò comprimit, ut carnosus sub illo esse desinat, tendinisq; speciem ostendat perinde, ac si digniori illi caput mouenti musculo cederet, aut ipse durior factus, in contractione impetum mouentis musculi faciliùs exolueret. Nam simul atque illum superauit, rursus carneus apparet, quousq; in eam hyoidis ossis regionem implantetur, in^p quam sextum & septimum, insertionem moliri dictum est. Galenus Quarto de Administrandis sectionibus libro ipsos scapularum proprios esse arbitratur, horum ope illas sursum ad guttur agi asserens, quàm uerò id ueritati consonum sit, obseruari peroptarim, mihi enim hyoidis ossis, non scapularum proprii uidentur, nec quicquam his cum scapularum motu commune esse existimo. Quippe minores sunt, minusq; firmi (quum ipsi hyoidi committantur) basi stabiliuntur, quàm qui scapulam (cui brachium, cubitus & extrema manus appendent) attollere obliquo motu possint. Deinde substantia formaq; cæteris hyoidis ossis musculis, nequaquam autem scapularum motuum autoribus, respondent. Quod Veteres pulchrè norunt, ex quorum sententiâ Galenus in Libro undecimo de Partium usu, hos musculos hyoidi ossi ascribit, licet rursus sui oblitus, in Decimotertio de Partium usu eosdem inter scapulæ motores commemoret, facile in illis, ut in alijs plerisque scapulæ musculis aberrans. Quin etiam hyoides os his musculis omnino indiget, si demum id contrario motu agi debuit, quem quintus & sextus musculi perficiunt. Videntur sanè mihi postremo loco enumerati musculi, deorsum ac utrinque ad latera hyoides os detrahere. & nisi his illa cõcrederetur actio, hyoidis ossis situs prorsus fallax esset. Adde musculis his, ubi scapulæ committuntur,^q neruulum applantari, nequaquam autem ubi hyoidi inseruntur. Erunt itaque mea quidem sententiâ octo musculi, solius hyoidis ossis occasione efformati, in hoc scilicet, ne hinc inde ex sua sede id turbaretur, fundamentumq; plus satis infirmum linguæ, & ipsi quoque laryngi efficiatur. At musculi quos hyoidi ossi non proprios esse dixi, ex ipso originem mutuantur, atque horum quatuor laryngi, & alijs

*Propriorum
primum par,
seu alterius la-
teris.*

*Secundum
par.*

Tertium par.

Quartum par.

*Quintum par,
scapularum mo-
tibus non subs-
seruire.*

*Musculi hy-
oidi ossi non
propri.*

& alij linguæ porriguntur. ¹ Primi duo laryngem addeunt, lati & carnosissimi sunt, & ab inferiori hyoidis ossis sede enati, ac postea anticæ scutiformis cartilaginis parti, secundum ipsius longitudinem attensi, tandem humiliori eius cartilaginis sedi secundum latitudinem inseruntur. ² Alij duo paulò minus teretes sunt & graciles, deinde toti carnosissimi, ex³ mediâq; ossis hyoidis interna sede enati, implantantur radici laryngis⁴ operculi, quod ἐπιλωθῆς Græcis dicitur. quod uerò horum sit munus, & quos ex his Galenus prætermiserit, in musculorum laryngis enarratione docebitur. Linguæ autem⁵ musculorū sermo, mox post subsequens Caput instituetur.

r 1 fig. cap. 21 F.
s 233 fig. R.
t 2 fi. ca. 13
lib. 1 D.
H 2, 3 fi. cap.
21 L.
X 1, 2 fi. ca.
19 H.

PROPRIORVM HYOIDIS OSSIS musculorum administratio. Caput XVIII.



Secundi paris administratio.

Primi paris.

Tertij paris.

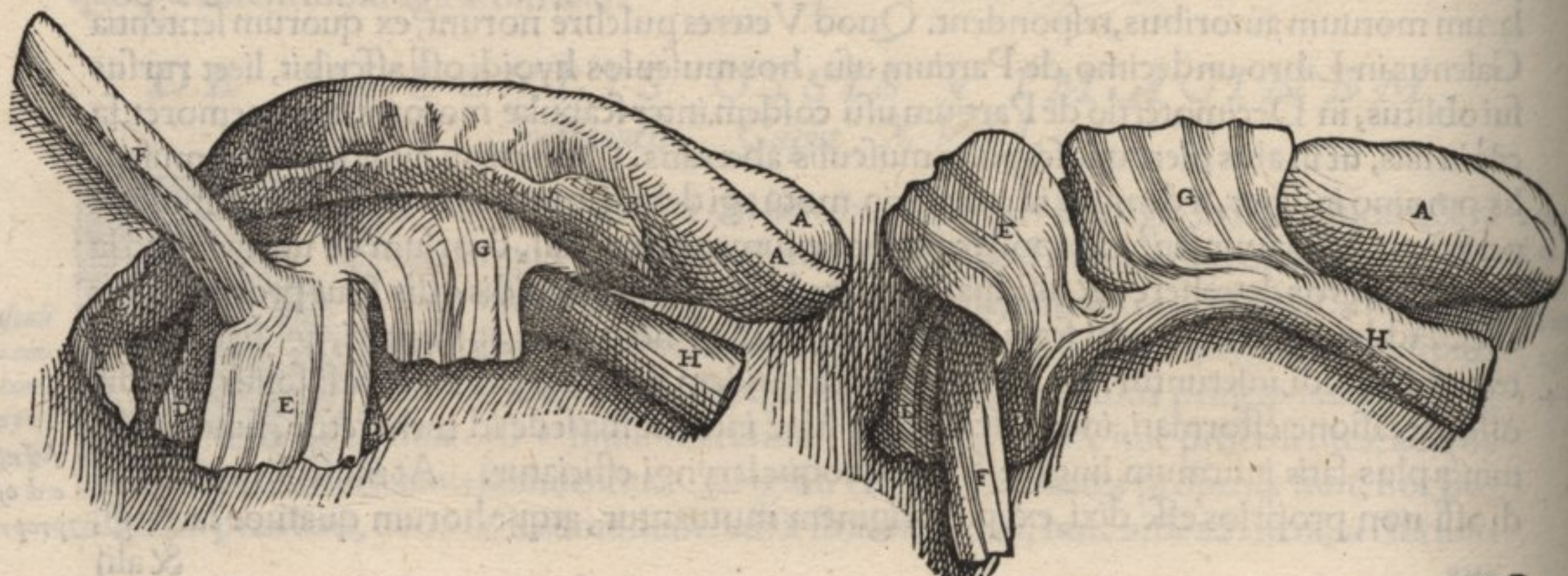
Quarti paris.

COMMODOE horum musculorū sectionem administraturus cervici (ut in posteriora pendente capite, ea exporrigatur) truncū aut oblongum lapidem subijcies, & uenis, arterijs, glandulisq; in harū distributionibus locatis utcunq; resectis, minoribus cultellis sectionē auspiciabere præcauēs, ne angulosus lapis posteriorem cervicis sedem occupantes musculos comprimendo uiciet. Ac primū quidem ab inferiori maxilla, quæ adhuc integra est (nisi illam^a musculi maxillam attollentis, & in ore^b delitescentis occasione tregeris) obliquos & latos musculos, qui^c tertij & quarti loco habebantur, derades eos usque ad regionem, qua hyoidi ossi implantantur, dissecans. Deinde^d primi & secundi capite à pectoris ossis liberato, utrunque uersus os hyoides deducito, illos à^e musculis separans, qui duobus his hyoidis ossis musculis substrati, à pectoris ossis in scutiformem laryngis cartilaginem pertinent. Quum enim horum ossis hyoidis musculorū originem aggredieris, studendum est, ne initia^f musculorum à pectoris ossis & clauicula, ad mamillarem capitis processum ascendencia uicies, aut etiam ex eadem sede natos, nuperq; dictos scutiformis cartilaginis musculos unà auferas.^g Quintum & sextum summis digitis, aut exiguo cultello à conterminis partibus, usque ad stylum referentes capitis processus deduces, illorumq; initia illinc liberabis.^h Septimum & octauū uix, nisi secundo scapulam mouentiumⁱ musculo, & illo qui à pectoris ossis & clauicula mamillarem processum petit, absectis, aggredi promptum est. nihil tamen prohibet ipsos à uicinis partibus exiguo longoq; cultello buxæ, aut solis digitis liberare, ipsorumq; capite apprehenso, id à scapula cultello diuidere. Quanquam hos, donec musculos scapulam mouentes aggredieris, interdum seruandos ducō, ut quemadmodum non semel tentauī, tu quoque experiaris, num musculi illi scapulam omni prorsus carne liberā sursum agere possint, contemplerisq; quā bellè primo quōque tensionis impetu rumpentur. Cæterum proprijs octo hyoidis ossis musculis hac ratione ab ipsorū principijs pendentibus, integrū erit cuiusq; musculi munus indagare, quolibet musculo ad suum principium leuiter actō. Musculorum hyoidi ossi non priorum sectio, in eum locum referuabitur, qui earundem partium, quibus illi inseruntur, Anatomem pertractabit.

a 5 ta. H. l.
b 6 ta. D.
c 4 ta. R.
d 4 ta. S. T.
e 5 ta. P.
f 4 ta. B.
g 5 ta. Q.
h 5 ta. R. S.
i 9 ta. R. S.

DE LINGVÆ MUSCVLIS. Caput XIX.

PRIMA DECIMINONI CAPITIS FIGVRA. SECVNDV. CAPITIS FIGVRA.



TER.

TERTIA FIGVRA, CVIVS

SICVT ET DVARVM PRÆCE-

dentium ac omnium characterum In-

dex modò subiicitur.



PRIMA figura linguam unà cum ipsius musculis, à reliquo liberatam corpore, ex dextro latere demonstrat, musculorū dextri lateris naturam ac situm, quàm fieri licet, proximè exprimens.

Secunda figura eadem, quæ prima, oculis subiicit, uerùm ut primi linguæ musculi, ac item noni natura aliquo pacto hic magis, quàm in prima conspiceretur, tertium & septimum, linguæ musculos sursum refleximus, quinto interim deorsum ab ipsius insertione propendente.

Tertia figura nouem linguæ musculos absectos habet, ac lingua secundùm longitudinem diuisa cernitur, linguæ ligamento hic ab utrisq; linguæ corporibus dirempto, & corporum superficie, quæ ligamento continuatur, hic apparente. Atq; eum in modum hominis (ut semel dicam) linguæ constructio est expressa, quo nobis hanc picturis assequi datum fuit.

A, A, A 1, 2, 3 Linguæ portio ante confectionem in hiante ore conspicua, & tunica adhuc obiecta ipsi, ac toti ori, & stomacho, item & asperæ arteriæ communi.

B, B 1 Hæc linea dictæ nuper tunicæ partem notat, secundùm inferioris maxillæ latera ab ore dissectam. Linguæ enim portio supra lineam consistens, illa adhuc obtegitur tunica, quæ autem sub linea cernitur, hic (uti etiam nunquam) illa tunica non succingitur.

C 1 Iam dictæ prius tunicæ portio, quam hic à palati intimo unà cum lingua præscidimus.

D, D 1, 2 Primus linguæ musculus.

E 1, 2 Tertius linguæ musculus.

F 1, 2 Quintus linguæ musculus.

G 1, 2 Septimus linguæ musculus.

H 1, 2 Nonus linguæ musculus. *I* 3 Linguæ ligamentū, cui linguæ corporū fibræ continuantur.

K, K 3 Dextri linguæ corporis fibrarū species. *L, L* 3 Sinistri linguæ corporis fibrarū species.



LINGVÆ moles ori exquisitè congruit, in omnē enim eius sedem commodè pertingit, quod sanè, si minor esset, ipsi negaretur. neque rursus præ oris angustia impeditur, quamuis tamen id facillimè contingit, si aliquando in magnitudinem præter naturam excreuerit. Quoniam uerò promptè ipsam impetu atque ex nostro arbitratu moueri in omnem partem conueniebat, hanc musculosam fieri summus rerum Opifex uoluit. Insuper quoniam deorsum oportebat eam detrahi, & sursum uersus palatum agi, atque ad latera circumduci, postremò prorsum, retrorsum, atque ipsam hinc inde reflexam, & in se collectam moueri, operæpretium fuit multos illi elargiri musculos, qui uari orum motuum autores existerent. Linguam autem fortem & magnam, ad basim stabilitatis gratia, tenuem uerò, ad terminum mucronem uel, ut celeriter moueretur, meritò factam esse neminem latet. Verùm qui, qualesq; & quot numero ipsam agant muscoli, cognitu est quàm difficillimum. Adeò enim inuicem connectuntur, ipsorumq; fibræ mutuò tam uariè coeunt, ut iustum numerum, formamq; musculorum, & motuum linguæ differentias cognoscere, non iniuria arduum censeatur. Imò linguæ constructionem hæcenus à nemine ad amissim perspectam fuisse, neq; etiam ocys fore metuo adeò, ut fateri cogamur eò Conditoris nostri in effingendo ex terra Adamo artem industriamq; processisse, ut tota hæc nō inueniatur, quantumuis longo temporis spacio, idq; à Viris illustribus fuerit indagata. Quousq; tamen in linguæ constructione Galenus eximium Naturæ miraculum artificiumq; perspexerit, minimè constat, ea siquidem Libri de Administrandis sectionibus pars, in qua linguæ musculos proculdubio recensuit, nobis unà cum Libris de Musculorum resectione interijt, aut potius apud cōmunis utilitatis inuidiosissimos homines, nullum sui usum præbens supprimitur, à tineisq; ac blattis corrodenda & secanda (quum ipsa sectionem docere deberet) latitat. In Libris autem de Partium usu per transennam, leuiterq; duntaxat de linguæ motu, absq; peculiari alicuius musculi

Linguae magnitudinem iustam esse, illamq; musculis egerere.

Difficile esse musculorū linguæ cognitionem.

*Quid lingua
in musculis ra-
rum habeat.*

*Linguae pars
ante sectionem
cōspicua, qui-
bus cōstet par-
ticulis.*

*Inter mani-
festos linguae
musculos duo
primi.
Tertius &
quartus.*

*Quintus &
sextus.*

*Septimus &
octauus.*

Nonus.

enarratione meminit. Ego quantum haecenus assecutus sum, linguam rarum quippiam, ac proprium praeter caeteros musculos fortiri obseruo, ad radicem enim proprios quosdam, ac suis fibris utcunque distinctos exigit musculos. Atque ex his quorundam fines illic terminare uidentur, ubi lingua in longitudinem ferri incipit, cum sua radice quodammodo angulum constituens. est autem is locus, ubi corpus laryngem in ciborum uoratu obturans ostenditur. Alij musculi hic ne utiquam cessant, sed mixti inuicem, raram corporis partem efformant, nempe duorum ueluti oblongorum musculorum concursum, qui ligamentum quoddam tenuissimum, membraneum, ac ad linguae crassitudinem latum, in ipsorum medio plerumque adipiscuntur. Sic sane, ut uniuersum linguae corpus ante sectionem nobis apparens, ex duobus illis musculosis corporibus, ligamento hoc, accurrentibus uenis, arterijs & neruis, atque haec omnia integente duplici membrana, conformetur, una quidem musculis omnibus communi, quae est interior. Altera autem eius tunicae pars censetur, quae uniuersam oris amplitudinem succingit, & eadem continuaque cum interna asperae arteriae ac stomachi tunica existit, priuatimque tertij paris neruorum cerebri praecipuas^b portiones, sibi insertas uendicat, quarum beneficio lingua gustatorium organum efficitur. Rarum uero id atque peculiare, quod duo haec musculosa corpora obtinere diximus, ad hunc quasi modum sese habet. Quum caeteri corporis musculi unicum ferè fibrarum genus, aut rectum scilicet, aut obliquum, aut transuersum duntaxat obtineant, haec interim corpora obliquas, transuersas, rectasque fibras simul adepta mihi uidentur, quae inuicem adeo coeunt, commiscunturque, ut in his aliquod fibrarum genus sectione assequi prope modum sit impossibile, imò musculosa haec corpora quippiam non absimile cordis substantiae, in ea fibrarum contrariarum comixtione adipiscuntur, quanquam non adeo atque cor, solida constant substantia. Sed carnosae fibrae in pinguioribus, & iam aetate prouectis animalibus, pinguedinem in lingua adnatam obtinent, & fibrae multo quoque rarius in lingua conseruntur, quam in compactissima cordis substantia. Atque haec uel inter edendum cuius euadunt perspicua, quam scilicet a musculorum carnis natura, formaque & gustu, linguae pars, quae in delictijs haberi solet, uariet. Verum ex quibusnam musculis haec linguae pars formetur, ac unde musculi linguae, quos inter disseccandum obseruaui, originem ducant, nunc opportunè subiicietur.

^a Duo quidem sunt recti, & impense crassi, obscureque ab inuicem, ac si plures duobus essent, alij quot locis discreti, qui ex media, superiorique^c ossis uel imaginem referentis sede, carni, sed utcunque fungosi principium ducunt, ac secundum linguae longitudinem protensi, ipsius medio recta inseruntur, quam contracti recta intro, & uelut ad posteriora uellunt. Tertius & quartus, ex duobus superioribus ossis hyoidis ossiculis oriuntur, quae ad ipsius latera haberi, ac ipsorum sine ad stylos usque imitantes capitis processus desinere diximus. Quanquam etiam interdum hi musculi ab humilioribus ossis hyoidis lateribus, quae superioribus scutiformis cartilaginis processibus colligantur, principium sumant tunc nimirum, quum superiora hyoidis ossis latera non plane ossia, cum ligamentorum natura aliquid commune adipiscuntur, quod non infrequenter, & potissimum in mulieribus obseruatur. Musculi igitur illinc exortum adepti, & oblique quodammodo procedentes, linguae lateribus implantantur. Si horum alter uno remisso laxatoque tendatur, lingua, & potissimum sua radice, in latus deorsum uellitur, at si simul uterque agat, lingua in neutram partem inclinans deorsum, uersus interiora quoque mouetur. Quintus ac sextus, similiter carnosi & utcunque crassi, duobus nuper dictis opponuntur, ac a temporum ossium^k processibus, qui styli acusque imaginem referunt, explantati, linguae ad nuper dictorum fines innascuntur. Hi quoties ambo conuelluntur, uersus interiora linguam sursum agunt, at si alter duntaxat in se colligatur, lingua sursum tracta ad alterum latus inclinatur. Sunt & alij duo linguam ad inferiora contrahentes, ac ad latera inuoluentes, qui ex inferioris maxillae lateribus, intus ad dentium molarium radicem utrinque lato, & utcunque mucoso principio enati, linguae secundum ipsius longitudinem usque ad ligamenti finem, quo faucibus illa colligatur, sese inserunt, non quidem prorsus in linguae medium, sed duorum, quos primos enumerauimus, musculorum latera. Horum altero tantum suas fibras colligente, conspicua ante sectionem linguae pars, in contracti musculi latus conuiet, at utroque laborante, pertinaciter lingua faucibus recto motu adigitur. Post hos^o carnea quaedam moles ab interna quoque inferioris maxillae sede, ex menti regione enascitur, ab illis praecipue processibus, ipsorumque lateribus, qui inaequaliter in interna inferioris maxillae ad summum mentum sede extuberant. Praesens moles sursum retrorsumque ad fauces ducta, in linguae radicem, amplam insertionem molitur, quemadmodum etiam lato principio originem sumit. Haec moles linguam ad mentum contrahere uidetur, nunc exquisitè ad labrorum medium, nunc autem ad latus, prout nimirum has illasue fibras laxat, & intendit, fibrae enim ipsius rectae, secundum totam illius amplitudinem, ab

*d 2 fi. ca. u
L.*

*Hec ferè
tertia si. se-
riatim pro-
ponit literis
K, K, L, L,
I, I.*

*b 2 fi. cap. 2
li. 4 X, Y.*

*c u fi. lib. 6
I, I.*

*d 1, 2 fi. D,
D.
e figura ca.
13 lib. 1, sed
praecipue 2
figure D. et
1 fi. C.
f 1, 2 fi. E.
g 1, 2 fi. ca.
13 lib. 1, K.
h e. arundem
fi. E, F.*

i 1, 2 fi. F.

*k 3, 4, 5 fi.
ca. 6 lib. 1.
l 1, 2 fi. E.*

m 1, 2 fi. G.

*n 1, 2 fi. D,
D.*

*o 1, 2 fi. H.
p 2 fi. ca. 10
li. 1 H.*

ab anteriori sede retrorsum ductæ conspiciuntur. deinde præter fibras, uelut quasdam inscrip-
 tiones quoque rectâ progredientes exigit, quasi harum occasione, plurimum musculorum nu-
 mero etiam habenda esset. Enarratos iam musculos, qui undique attentum habent adipem,
 inter dissecandum ad linguam porrigi in scholis ostendi, & horum plurimos circa ipsorum fi-
 nes inuicem confundi, ac duo, quæ prius innumimus, musculosa corpora constituere. hæc tri-
 plex fibrarum genus obtinere superius dictum est, quæ inuicem adeo permiscetur, ut eas in-
 ternoscere sit quamdifficillimum. Inter reliquas tamen obliquas transuersasq; in corporum
 medio plurimæ reperiuntur, quæ mihi utrinque in proprium linguæ ligamentum longè te-
 nuissimum, & membranæ nõ ab simile, tanquam in ipsorum firmamentum desinere uidentur,
 rectæ uerò pauciores sese offerunt, omnes propemodum in externa eorum corporum superfi-
 cie excurrentes. Transuersarum fibrarum beneficio linguæ corpus ante sectionem apparens,
 in se contrahi in crassariq; & rursus egeri tenuariq; arbitror. id enim in ligamentum fibrarum
 insertio, tibi dissecanti utcunque monstrabit. Rectis uerò fibris, lingua in semicirculum,
 ad palatum faucesq; conuolui spectatur, prout nimirum aut superiores, aut inferiores tensæ
 fuerint. Porrò obliquis fibris, in latera linguam agi omnino coniecto sic sanè, ut alij interim
 musculi linguæ moueant radicem, alij uerò linguæ corpus, ante confectionem in hiantem ore con-
 spicuum. Ligamentum uerò, cui fibræ firmantur linguæ, ossis uice datum est. Haud enim de-
 cuiisset, linguæ secundum ipsius longitudinem os, aut cartilaginem quantumuis etiam in minu-
 tissimas diuisas uertebra, innasce, quum tam uarijs diuersisq; motibus, inter mandendum lo-
 quendumq; moueri linguam oportuerit, ipsaq; interim nullum corpus suffulciat, ac quouis
 etiam serpente agilior fluctuosiorq; esse debeat.

*Musculosa
 substantia lin-
 guæ partis an-
 te sectionem con-
 spicua.*

LINGVÆ MUSCULORVM ADMINISTRATIONE. Caput XX.



MUSCULORVM linguæ sectio communis cum reliquis erit. Deducta
 igitur, quantum licet, utraq; maxilla, & oris tunica, cutis modo à subditis
 organis, quàm licet, exquisitissimè cultello undecunq; detracta, omnium
 primi secabuntur obliqui, quorum principium à processibus stylum imi-
 tantibus pendet, quod iam ab oblongis illis ossiculis uenit liberandum.
 Iam hos ad linguæ radicem studiosè secutus, eam carneam molem, quam
 nono loco recensui, ab inferiori maxilla liberabis, atque quàm poteris, ac-
 curatissimè ipsius inscriptiones, & ipsi immixtum adipem, deinde illius etiã exortus, & implan-
 tationis latitudinem spectabis. atq; hæc perfeceris promptissimè, si modò ad dentium incisio-
 rum radicem, & sub mento uicissim sectionem tentaueris. Mox post hos aggredieris, qui ab
 internæ maxillæ sedis lateribus enascuntur, & linguam ad latera mouent. post hos autem, alio-
 rum duorum obliquorum, ab ossis hyoidis lateribus originem ducentium principia libera-
 bis. Postremò autem illi ab hyoide osse auferentur, quos primos recensuimus, quicq; maximam
 linguæ radicis partem constituere uidebuntur. In huiusmodi administratione exiguum cultel-
 lum, liberandis musculorum capitibus operi accommodabis, ad reliquam uerò separationem
 buxum cultellum, quòd mucosi admodum sint musculi, adhibere nihil prohibet. Cæterum
 linguæ reliquum corpus ad hunc modum aggredi consulo, ante omnia id ambiens crassior mem-
 brana, toti communis ori deradetur, firmitus enim connascitur, quàm ut citra coctionem, cutis
 modo à lingua auferri possit. Deinde & illa membrana, quæ musculis omnibus est cõmunis,
 quamq; frustra separare contenderes, relicta, sectio ad linguæ medium super id, quod diximus,
 ligamentum, & secundum linguæ longitudinem ducetur, non superficialis tantum, sed quæ
 ad medium usq; linguæ penetret, aut etiam uniuersam diuidat. Mox hamulis & cultellis, fibra-
 rum corporis linguæ naturam sedulo inquires, ac quæ fibræ ligamento committantur, eaq; in-
 uicem uariant, & commisceantur, perspicies, num scilicet eo, quo dictum est modo, aut dissimili
 sese habeat. Ego nanque, ut mihi linguæ cõstructio apparuit, hæc trado, lubens, si quid notius
 ueriusq; occurreret, impertiturus. Porrò neruos à septimo præcipuè pari neruorū cerebri, &
 à sexto, linguæ musculis motus principium præbentes de industria, ut & cæteros neruos, in Quar-
 tum librū reijcio, atq; iccirco etiã hîc, nisi de ligamento linguæ faucibus colligante, paucissima
 recensenda supersunt. Est autem id ligamentum, quod ad palatum reflexa lingua, apertò ore
 sub ipsa conspicitur, magni usus gratia efformatum. Nisi enim id esset ligamentum, lingua ni-
 mium aliquando retrorsum in se colligeretur, nec facile exerta intrò retraheretur, præterea neq;
 sedem obtineret stabilè & tutā, ut quæ undiq; esset soluta. Vtroq; enim munere ligamentum fun-

*Administratio
 quinti &
 sexti.*

Noni.

*Septimi &
 octau.*

Tertij & 4.

Primi & 2.

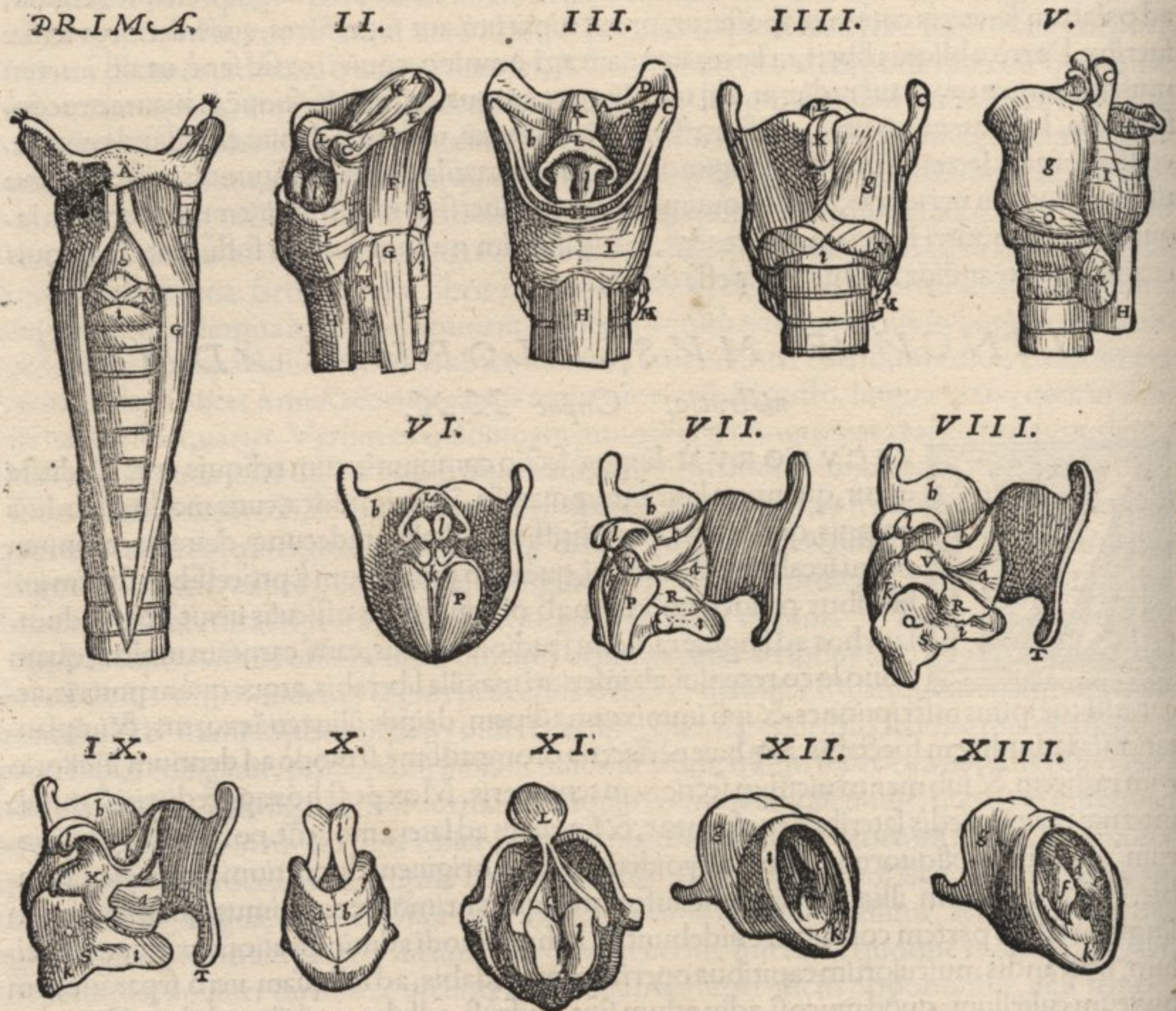
*Reliqui lin-
 guæ corporis
 administratio.*

*Ligamentum
 linguæ fauci-
 bus colligans.*

gitur, nimirū ut & basis linguæ sit firma, & linguæ finis promptè quoquouersum pertingat. At uerò si ligamentum in modicā linguæ partem procederet, minus quidem, quàm si omnino factum non fuisset, sed proximè, & propemodū similiter linguæ incōmodaretur. si rursus idem ad plurimum linguæ spaciū pertingeret, neutiquam ad palatum, neque ad superiores dentes, neque ad alias multas oris sedes lingua extenderetur. Tam igitur exacta est uinculi commensuratio, ut siue adieceris, siue abstuleris aliquid, quantumuis exiguum, uicietur totius linguæ functio. quod in dies in artis operibus experimur, quoties id ligamentum præscindimus, aut propter nimiam humiditatem laxum reficcamus.

DE LARYNGIS MUSCULIS. CAP. XXI.

QUONIAM in integris musculorum tabulis in præsentis Libri initio seriatim positis, omnes laryngis musculi oculis subijci nequierunt, nō abs re fore putavi, in huius Capituli fronte priuatim laryngis musculos, hac figurarum copia exhibere.



TREDECIM VIGESIMIPRIMI CAPITIS FIGURARUM, & earundem characterum Index.

PRIMA figura ossis u imaginem referentis, & hic suis musculis omnibus liberati anterior facies exprimitur, unā cum anteriori laryngis, & asperæ arteriæ caudicis (qui in collo consistit) sede, nullo interim laryngis musculo resecto. Qui uerò musculi hic sint conspicui, characterum index dilucidè explicabit.

Secunda figura eadem, quæ prima ex dextro latere commonstrat, quanquā hic non tantam asperæ arteriæ caudicis portionem asseruauerimus, dein etiam hinc superiora ossis u referentis latera resecuimus.

Tertia secundæ penitus respondet, nisi quòd hæc ex posteriori facie eadē, quæ illa ex latere commonstrat, uerūm & hic quoq; ex industria superiora ossis hyoidis latera adhuc delineantur.

Quarta anteriorem laryngis sedem, cum portione caudicis asperæ arteriæ proponit, resecto iam hyoide osse, cum musculis ab illo, & à pectoris osse, laryngi oblatis. Seruantur itaq; adhuc ex communibus laryngis musculis, quintus & sextus, ac dein musculi laryngis operculo proprii.

Quinta

Quinta figura à quarta sectionis ordine nihil uariat, eadem quæ quarta, ex sinistro latere eleganter spectanda offerens.

Sexta laryngem à reliquo asperæ arteriæ caudicis liberatam, ita posteriori facie exprimit, ut neque stomachi, neque communis alicuius musculi portionē adhuc reliquerim, interea tamen nullam laryngis cartilagineum sua sede dimouimus.

Septima laryngem ex dextro latere ita expressam continet, ut ipsius operculum iam resectum sit, unā cum musculis primæ cartilaginis secundam neclentibus. Dein primæ cartilaginis in hoc latere inferior processus, à secunda liberatus est, ipsaq; prima antrorsum, atque à secunda sic reflexa occurrit, ut media primæ cartilaginis sedes, in posteriori regione nuda cernatur.

Octaua à septima in hoc differt, quòd hic rectos musculos illorum quatuor, qui tertiam cartilagineum secundæ neclunt, rescidimus, ipsaq; secunda cartilago magis detecta appareat.

Nona rursus ab octaua in hoc uariat, quòd præter musculos nuper dictos, etiam quatuor tertiam secundæ iungentium obliquos, & dein duos in tertie cartilaginis basi positos abstulimus, seruatim duntaxat cum tribus cartilaginibus illis musculis, qui tertiam primæ alligant.

Decima ex anteriori laryngis sede se spectandā præbet, ablata iam prima cartilagine, & duntaxat cum secunda & tertia apparentibus musculis, tertiam primæ committentibus.

Undecima laryngis musculis ostendendis non seruit, uerum hanc, ut & duas sequentes, ostendendæ laryngis linguæ gratia delineauimus. Exprimitur itaq; hic larynx, à reliquo asperæ arteriæ trunco, & suis communibus musculis libera, quæ asservato adhuc ipsius operculo, posteriori suæ sedi incumbit, superioremq; faciem monstrat.

Duodecima in hoc ab undecima differt, quòd hæc inferiorē laryngis sedem delineatā contineat. Decimatertia hoc à duodecima habet peculiare, quòd laryngis rimam seu lingulam, magis coarctatam occlusamue repræsentet. Cæterum characterum index erit eiusmodi.

- A In prima, 2 & 3 figuris hyoidis notatur os, non prorsus suis membranulis liberum.
- B In prima, 2 & 3, humilius hyoidis ossis latus, superiori scutiiformis cartilaginis alligatum processui, qui C in 2, 3 & 4 indicatur.
- D In prima & tertia superius notatur hyoidis ossis latus, à secunda figura inibi resectum, ubi E ascriptum cernis.
- F Musculus ab hyoidis ossis inferiori sede enatus, ac humiliori primæ cartilaginis sedi insertus. In prima figura dexter & sinister est conspicuus, in secunda dexter duntaxat.
- G Musculus ex posterioris ossis summo, ad humiliorem primæ cartilaginis sedem deductus. Prima dextrum & sinistrum quoq; exprimit, at secunda dextrum tantummodo portionem.
- H Gula, seu stomachus, in 2, 3 & 5 conspicuus.
- I Musculus ex posteriori sede stomachi, cartilaginis scutum referentis, lateri insertus. Ac tertia dextrum & læuum ferè uniuersum ostendit, & potissimum utriusq; initium, Secunda dextrum & minimam sinistri portionem. Quinta uerò, sinistri insertionem exprimit, ut etiam prima & quarta utriusq; insertionem proponit.
- K Duo musculi dissectionum ignorati Professoribus, & ab osse u referente enati, ac in laryngis operculi radicem inserti, hi occurrunt in secunda figura & tertia & quarta.
- L Ἐπιγλωττῆς, seu (ut nos uocamus) laryngis operculum, in secunda figura, & dein in 3, 4, 5, 6, & u conspicuum.
- M Glandulæ laryngis radici, ad asperæ arteriæ latera adnexæ, in 2, 3, 4 & 5.
- N Musculus à prima cartilagine ad secundam protensus, exterior ue primam cartilagineum secundæ iungentium. Dextrum musculi & sinistri pars in prima uidetur, uterq; autem integer in quarta apparet.
- O Musculus à secunda cartilagine in primam protensus, alterius ue lateris interior, secundam cartilagineum primæ connectentium, in quinta solus sinister exprimitur.
- P Musculus ab infima secundæ cartilaginis sede, posteriori in parte principium ducens, & tertiæ cartilaginis insertus. Sexta dextrum & sinistrum ostendit, septima dextrum, & quodammodo sinistrum.
- Q Sedes iam dicti musculi, in octaua & nona.
- R Musculus à latere secundæ cartilaginis, in tertiæ cartilaginis insertus. Septima & octaua dextrum duntaxat ostendunt.

S Sinus secundæ cartilaginis, in octaua & nona notatur, cui inferior primæ cartilaginis processus, **T** in octaua & nona insignitus connascitur.

V Musculus in basi tertiæ cartilaginis situm obtinens. Sexta utriusq; lateris musculum repræsentat, Septima dextrum, & sinistri portiunculam, Octaua etiam dextrum.

X In nona figura sinus indicatur, cui musculus insidet, tertiæ cartilaginis basim in altero latere occupans, ac **V** caractere iam expressus.

a Musculus ex tota primæ cartilaginis longitudine enatus, ac tertiæ insertus, aut musculus primæ

b. cartilagini tertiã copulans. Decima dextrũ **a** insignitũ, & sinistrũ **b** insignitũ indicat, ablata interim prima cartilagine. Septima uerò octaua & nona, integrum dextri lateris musculũ **a** notatum exprimunt, & elatiorem sinistri sedem, quam ob hoc quoq; **b** litera in illis figuris notauit.

c Lingulæ seu rimæ, in medio laryngis obuiæ superior sedes, in decima figura conspicitur.

d Inferior facies lingulæ, quam in decimatertia magis, quàm duodecima apertam expressimus.

e, e Duo sinus, utrinq; unus, qui clausa lingula seu rima, in humiliori ipsius sede ad latera euadūt conspicui, in duodecima & decimatertia.

f Callus in medio rimæ apparens, ubi ipsa potissimum conuiet in decimatertia.

g Ne fortasse aliquid obscuritatis cartilagine literis nõ insignitæ adferat, illas quoq; adnotabimus. **g** itaq; prima est cartilago, in anteriori parte se offerens, in 1 figura, dein in 2, 4, 5, 12, 13.

h Prima cartilago, in tertia figura & 6, 7, 8, 9, posteriori facie se offerens.

i Secunda cartilago anteriori facie conspicua, in prima, 2, 4, 5, 7, 8, 9, 10, 12, 13.

k Secunda cartilago posteriori facie spectatur, in sexta, 7, 8, 9, 11, 12, 13.

l Tertia cartilago occurrit in secunda, 3, 6, 7, 8, 9, 10, 11.



TRES laryngis^a cartilagine Libro superiori descripsi, tertiam cartilaginẽ, etiam si^b duplex sit, ne aliorum dissectionis Professorum placita prorsus inturbarentur, unius loco enumerans. Præterea his cartilaginibus^c corpus similiter cartilagosum, sed adiposæ membranæq; substantiæ etiam compos, incumbere retuli, quod *ὑγλωτῆς* nuncupatur. ^d *ἔλωτῆς* uerò, corpus quoddam, aut potius laryngis sedem, in medio ipsius locatam esse recensui, rimulæ seu fissuræ lingularum, quibus tibiæ inflantur, perquam

similem. Nunc autem harum cartilaginũ musculos persequar, in Quarto libro ipsorum^e neruos priuatim enarraturus. Quando itaq; ex pluribus cartilaginibus larynx, ut aptè clauderetur, aperireturq; constructa est, & quia spiritus, retentionis uocisq; occasione, motu uoluntario, & ex nostro pendente impetu moueri eam oportet, meritò musculos cartilaginum motores Natura ipsi communicauit, quorum quidam laryngi duntaxat proprii sunt, quidam alijs quoque partibus communes. ^f Proprios humana larynx duodecim nanciscitur, atq; horum quatuor primam cartilaginẽ, quam scutiformem uocamus, secundæ, quæ innominata est, iungunt, quatuor secundam tertiæ cõnectunt, duo tertiam primæ copulant, & duo in basi tertiæ cartilaginis, quã secundæ coarticulatur, sedem habent. Communes Galenus octo numerauit, tamen sex tantũ explicauit, qui soli scutiformi cartilagini, non autem alijs duabus committuntur. Ego præter eos sex, alios duos obseruauit, non quidem scutiformi cartilagini nexos, sed ipsi laryngis operculo, quapropter etiam hi inter eos, qui Galeno Communes nuncupantur, referendi ne utiquam ueniunt. Cuiusmodi uerò ipsi sint, unã cum reliquis iam ordine prosequar, sumpto sermonis initio à proprijs, qui omnes, ut lingulã laryngis aperiãt, claudant uel, à rerum Opifice sunt procreati. Quatuor itaq; primam secundæ iungentiũ, ad inferiora laryngis utrinq; ^g duo habentur, in priori parte ipsius uersus latera locati. atq; hi breues sunt, sed lati, tenues ac carnosissimi, unus alteri incumbit, ac utriq; se inuicẽ fibris ad **x** literæ similitudinẽ interfecãt. Exterior nanq; ab inferiori primæ cartilaginis sede fibrarũ originẽ ducit, quæ deorsum obliquè in priora procedentes, secundæ cartilaginis parti, priora laryngis spectanti inseruntur. Interior huic subiectus, ac in ortu fibrarũq; ductu exteriori omni ex parte similis, à secundæ cartilaginis sede, quæ primæ subijcitur, originẽ ducit, primæ cartilaginis humiliori sedi implãtatus. huius fibræ ex postica parte, obliquè in anticam ascendunt. Quatuor isti musculi, utrinq; nimirum duo, ^h intercostalibus musculis apprimè respondentes, primã secundamq; cartilaginẽ inuicem adducunt, laryngis rimulam clausuri. Ad hunc sanè modum quatuor illos musculos interdũ, neq; id infrequenter locatos in scholis ostendi, aliquando tamen unicum utrinque duntaxat reperi, ductum fibrarumⁱ anterioris nobis enarrati musculi seruantem, sed interim paulò crassio rem.

Rurfus

Duodecim proprios esse laryngis musculos. Communes sex. Lib. de Usu par. Duo laryngis operculi.

Propriorum 1, 2, 3, 4.

a Spectat de sum. cap. 38. b 9, 10, 11 fi. ca. 38. R. S. c tota 11, 12 fi. ca. 38. d conspicitur in 11, 12, 13 fi. e 2 fi. cap. 1 li. 4. m. 8, 9, 8.

f paulo post singula sunt sim adnotantur.

g 4, 5, 6, 7, 8, 9, 10, 11, 12, 13, 14, 15, 16, 17, 18, 19, 20, 21, 22, 23, 24, 25, 26, 27, 28, 29, 30, 31, 32, 33, 34, 35, 36, 37, 38, 39, 40, 41, 42, 43, 44, 45, 46, 47, 48, 49, 50, 51, 52, 53, 54, 55, 56, 57, 58, 59, 60, 61, 62, 63, 64, 65, 66, 67, 68, 69, 70, 71, 72, 73, 74, 75, 76, 77, 78, 79, 80, 81, 82, 83, 84, 85, 86, 87, 88, 89, 90, 91, 92, 93, 94, 95, 96, 97, 98, 99, 100, 101, 102, 103, 104, 105, 106, 107, 108, 109, 110, 111, 112, 113, 114, 115, 116, 117, 118, 119, 120, 121, 122, 123, 124, 125, 126, 127, 128, 129, 130, 131, 132, 133, 134, 135, 136, 137, 138, 139, 140, 141, 142, 143, 144, 145, 146, 147, 148, 149, 150, 151, 152, 153, 154, 155, 156, 157, 158, 159, 160, 161, 162, 163, 164, 165, 166, 167, 168, 169, 170, 171, 172, 173, 174, 175, 176, 177, 178, 179, 180, 181, 182, 183, 184, 185, 186, 187, 188, 189, 190, 191, 192, 193, 194, 195, 196, 197, 198, 199, 200, 201, 202, 203, 204, 205, 206, 207, 208, 209, 210, 211, 212, 213, 214, 215, 216, 217, 218, 219, 220, 221, 222, 223, 224, 225, 226, 227, 228, 229, 230, 231, 232, 233, 234, 235, 236, 237, 238, 239, 240, 241, 242, 243, 244, 245, 246, 247, 248, 249, 250, 251, 252, 253, 254, 255, 256, 257, 258, 259, 260, 261, 262, 263, 264, 265, 266, 267, 268, 269, 270, 271, 272, 273, 274, 275, 276, 277, 278, 279, 280, 281, 282, 283, 284, 285, 286, 287, 288, 289, 290, 291, 292, 293, 294, 295, 296, 297, 298, 299, 300, 301, 302, 303, 304, 305, 306, 307, 308, 309, 310, 311, 312, 313, 314, 315, 316, 317, 318, 319, 320, 321, 322, 323, 324, 325, 326, 327, 328, 329, 330, 331, 332, 333, 334, 335, 336, 337, 338, 339, 340, 341, 342, 343, 344, 345, 346, 347, 348, 349, 350, 351, 352, 353, 354, 355, 356, 357, 358, 359, 360, 361, 362, 363, 364, 365, 366, 367, 368, 369, 370, 371, 372, 373, 374, 375, 376, 377, 378, 379, 380, 381, 382, 383, 384, 385, 386, 387, 388, 389, 390, 391, 392, 393, 394, 395, 396, 397, 398, 399, 400, 401, 402, 403, 404, 405, 406, 407, 408, 409, 410, 411, 412, 413, 414, 415, 416, 417, 418, 419, 420, 421, 422, 423, 424, 425, 426, 427, 428, 429, 430, 431, 432, 433, 434, 435, 436, 437, 438, 439, 440, 441, 442, 443, 444, 445, 446, 447, 448, 449, 450, 451, 452, 453, 454, 455, 456, 457, 458, 459, 460, 461, 462, 463, 464, 465, 466, 467, 468, 469, 470, 471, 472, 473, 474, 475, 476, 477, 478, 479, 480, 481, 482, 483, 484, 485, 486, 487, 488, 489, 490, 491, 492, 493, 494, 495, 496, 497, 498, 499, 500, 501, 502, 503, 504, 505, 506, 507, 508, 509, 510, 511, 512, 513, 514, 515, 516, 517, 518, 519, 520, 521, 522, 523, 524, 525, 526, 527, 528, 529, 530, 531, 532, 533, 534, 535, 536, 537, 538, 539, 540, 541, 542, 543, 544, 545, 546, 547, 548, 549, 550, 551, 552, 553, 554, 555, 556, 557, 558, 559, 560, 561, 562, 563, 564, 565, 566, 567, 568, 569, 570, 571, 572, 573, 574, 575, 576, 577, 578, 579, 580, 581, 582, 583, 584, 585, 586, 587, 588, 589, 590, 591, 592, 593, 594, 595, 596, 597, 598, 599, 600, 601, 602, 603, 604, 605, 606, 607, 608, 609, 610, 611, 612, 613, 614, 615, 616, 617, 618, 619, 620, 621, 622, 623, 624, 625, 626, 627, 628, 629, 630, 631, 632, 633, 634, 635, 636, 637, 638, 639, 640, 641, 642, 643, 644, 645, 646, 647, 648, 649, 650, 651, 652, 653, 654, 655, 656, 657, 658, 659, 660, 661, 662, 663, 664, 665, 666, 667, 668, 669, 670, 671, 672, 673, 674, 675, 676, 677, 678, 679, 680, 681, 682, 683, 684, 685, 686, 687, 688, 689, 690, 691, 692, 693, 694, 695, 696, 697, 698, 699, 700, 701, 702, 703, 704, 705, 706, 707, 708, 709, 710, 711, 712, 713, 714, 715, 716, 717, 718, 719, 720, 721, 722, 723, 724, 725, 726, 727, 728, 729, 730, 731, 732, 733, 734, 735, 736, 737, 738, 739, 740, 741, 742, 743, 744, 745, 746, 747, 748, 749, 750, 751, 752, 753, 754, 755, 756, 757, 758, 759, 760, 761, 762, 763, 764, 765, 766, 767, 768, 769, 770, 771, 772, 773, 774, 775, 776, 777, 778, 779, 780, 781, 782, 783, 784, 785, 786, 787, 788, 789, 790, 791, 792, 793, 794, 795, 796, 797, 798, 799, 800, 801, 802, 803, 804, 805, 806, 807, 808, 809, 810, 811, 812, 813, 814, 815, 816, 817, 818, 819, 820, 821, 822, 823, 824, 825, 826, 827, 828, 829, 830, 831, 832, 833, 834, 835, 836, 837, 838, 839, 840, 841, 842, 843, 844, 845, 846, 847, 848, 849, 850, 851, 852, 853, 854, 855, 856, 857, 858, 859, 860, 861, 862, 863, 864, 865, 866, 867, 868, 869, 870, 871, 872, 873, 874, 875, 876, 877, 878, 879, 880, 881, 882, 883, 884, 885, 886, 887, 888, 889, 890, 891, 892, 893, 894, 895, 896, 897, 898, 899, 900, 901, 902, 903, 904, 905, 906, 907, 908, 909, 910, 911, 912, 913, 914, 915, 916, 917, 918, 919, 920, 921, 922, 923, 924, 925, 926, 927, 928, 929, 930, 931, 932, 933, 934, 935, 936, 937, 938, 939, 940, 941, 942, 943, 944, 945, 946, 947, 948, 949, 950, 951, 952, 953, 954, 955, 956, 957, 958, 959, 960, 961, 962, 963, 964, 965, 966, 967, 968, 969, 970, 971, 972, 973, 974, 975, 976, 977, 978, 979, 980, 981, 982, 983, 984, 985, 986, 987, 988, 989, 990, 991, 992, 993, 994, 995, 996, 997, 998, 999, 1000.

h 6 tab. V. X. sed potius confertur 8 tabula D cum E. i 3 fi. N.

Rursus autem, quum alterum duntaxat adesse obseruauit, nō semel ac præcipue in uiris, duos graciles, sed carneos animaduerti musculos, qui ex media longitudine^k spinæ secundæ cartilaginis enati, ac tandem deorsum oblique ducti, in processus inferiores primæ cartilaginis



Præsens figura, sexta huius Capitis frōti præposita omni ex parte respondet, nisi quod hæc priuatim musculos spectandos exhibet, quos a secundæ cartilaginis spina, ad inferiores primæ cartilaginis processus aliquando deductos uidi. Atque A prima laryngis notatur cartilago, B uerò spina secundæ cartilaginis. C autem & D duo muscoli a secundæ cartilaginis spina principium sumentes, ac in primam cartilaginem inserti.

h 8 fi. ca. 38
li. 1 M.
l 34, 5 fig.
ca. 38 li. 1 C.

m 6, 7 fi. P.

n 6, 7 fi. ca.

38 li. 1 L.

o p, q, 6, 7

fi. ca. 38 li. 1

committuntur

v & x

figura 10 et

11 eiusdem

ca.

p 8, 9 fi. Q.

o 8 fi. ca. p.

38 li. 1 N aut

o.

q 8 fi. ca. 38

lib. 1 M.

r 7, 8 fi. R.

s 8, 9 fig. T

ad Q.

t 8, 9, 10 fi.

uus a. al-

ter b.

u 4 fi. ca. 38

li. 1 G, H.

x 9, 10 fig.

ca. 38 li. 1 Y.

Y.

z 4, 14, r.

v

46, 7, 8 fi.

v.

b 2, 3, 5 fig.

H.

c 7, 8, 9, 10

fi. a, b.

d 7 fi. P, R.

e 1, 2 fi. F, S

ta. O.

f 1, 2 fi. A.

g Alter 1, 2

fi. G, sta. P.

h 7 fi. cap.

i 9 li. 1. aut

o.

inertionem moliebatur. atque hi manifestò primam quoque cartilaginem secundæ propinquius accommodabant, rimulã illam, seu lingulã hac functione arctantes. Ex quatuor uerò musculis secundæ tertiã committentibus, duo quoque utrinque habentur, ac unus quidẽ exacte in tota posteriore secundæ cartilaginis sede, secundũ ipsius longitudinẽ, qua stomachũ spectat, locat, qui carneo principio ab infima secundæ cartilaginis parte enatus, ac deinde rectã sursum procedens, tantisper latefcit, donec tertiæ cartilaginis radici, qua secundæ coarticulat, neruosa utcunq; implantatione inseratur. Huic musculo per secundæ cartilaginis longitudinẽ, quã fertur, sinus exculpitur tantus quidẽ, ut musculo utriusq; lateris ablato, secunda cartilago in acutam lineã, & ueluti dorfi uertebrarũ spinam, inibi desinere uideatur. Alter musculus nunc dicto cõtiguus, & omnino carneus, a secundæ cartilaginis sede enascitur, quæ primæ cartilaginis internã regionẽ respicit, primæque cartilaginis inferiorẽ processum admittit. Ex hac itaque sede præsens musculus, carnosum latumque principium ducens, ac sursum oblique protensus, tertiæ cartilagini inseritur, totã sui lateris tertiæ cartilaginis radicis sedem occupãs, a priori musculo nō amplexã. Hi quatuor tertiã cartilaginẽ utrinque ad exteriora laryngis retrorsum euertunt, lingulã, aut ipsam, si uoles, laryngem aperientes. Atque duo quidẽ primi posteriorẽ cartilaginis secundæ sedem occupantes, recto motu id præstãt, reliqui autẽ, ut obliquo situ præditi sunt, ita quoque tertiã cartilaginẽ in posteriora oblique reuellunt. Nonus & decimus, qui tertiã primæ copulat, etiã utrinque sunt singuli lati, & ut cæteri laryngis, carnei, enascuntur autẽ inuicẽ continui ex media primæ cartilaginis sede, secundũ totã ipsius internæ sedis longitudinẽ. Dexter (idẽ de sinistro subaudi) uelut triplex sui principium ostendit, propter quasdã ipsius inscriptiones, adedò illi impressas, ut harũ occasione triplex musculus esse uideat. hic a principio oblique sursum ascẽdit, & dextræ tertiæ cartilaginis partis anteriori sedi implãtatur. Duobus his tertiã cartilago primæ adducit, illorumque beneficio duæ tertiæ cartilaginis partes, contractis nimirũ musculis cõniuent, ipsaque lingula horum potissimum auxilio cõprimitur. Hi sanẽ musculi omnium totius corporis cum temporalibus, pro ipsorum mole, ualidissimo funguntur munere, quũ tot musculis expirationem molientibus, in spiritus retentione opponantur, quanq; & huc quoque reliqui laryngem arctantes musculi faciant. Undecimus ac duodecimus, in basi tertiæ cartilaginis cõsistunt, ea nimirũ regione, quã stomacho larynx cõmittitur, tertiæque cartilago secundæ cartilagini coarticulatur. Sunt autẽ ab utroque latere singuli, qui ex radice tertiæ cartilaginis, quã hæc primæ proxima est, principium sumunt, & secundũ basim tertiæ cartilaginis modicẽ sursum protensi, ad tertiæ cartilaginis medium (ubi duæ ipsius partes inuicẽ colligantur) finiunt, se mutuò inibi cõtingentes. Sunt itaque præsentibus musculi breues, & exterius quodãmodo pyri modo rotundi, intus uerò omni ex parte cartilagini tertiæ cõnati, & ubi se inuicẽ contingunt, latiores crassioresque sunt, quã statim in ipsorum exortu. Ambo musculi tertiæ cartilaginis basim cõstringentes, atque duas eius cartilaginis partes inuicẽ comprimẽtes lingulã claudunt, arctantque. Et hi sanẽ argumẽto sunt, tertiã cartilaginẽ necessariò esse geminã, quũ si simplex esset, ab illis musculis cõstringi haud possit, uti neque a duobus tertiã primæ iungentibus occludi, neque a quatuor secundæ tertiã necitentibus aperiri potuisset. Ex duodecim igitur laryngis peculiaribus musculis, octo laryngem arctant, quatuor scilicet primã secundæ nectentibus, & duo tertiã primæ cõmittentes, ac demum duo in basi tertiæ cartilaginis repositi, quatuor uerò ipsam referant illi nimirũ, qui tertiã secundæ cõmittunt. Alij autem musculi, quos cõmunes uocamus, utriusque etiam motus duces sunt, per quem spiritalis meatus lingula ue amplificatur, & cõprimitur. Horũ primi duo utrinque singuli, ex tota propemodũ inferiori hyoidis ossis sede principium ducunt, ac lati & carnei, & internis lateribus inuicẽ proximi, cõtiguique uisuntur. Hinc deorsum protensi, & mutuò internis lateribus abscedẽtes, singuli in sui lateris inferiorẽ primæ cartilaginis sedem implantantur, tanta latitudine atque ipsorum originũ est latitudo. Toto autẽ descensu, qua anteriori primæ cartilaginis sedi exporrigunt, ipsi fibrosis tantum nexibus in eum modũ hærent, quo incubentes inuicẽ musculi mutuò cõmittuntur. Porrò ad præsentium musculorum insertiones, quæ non minus, quam eorũ origines carneæ existunt, alij duo musculi æque propemodũ ampli primæ cartilagini implantantur, ab interiori regione ossis pectoris in iugulo carnis, sed nō latis principijs

Propriorum
5, 6, 7, 8.

Propriorum
9 & 10.

Propriorum
11 & 12.

Propriorum
epilogus.

Communium
primus & 2.

Communium
3 & 4.

cipijs ortum ducentes, qui sursum secundum anteriorem asperæ arteriæ sedem protensi, ac sensim latiores redditi, illi, quam diximus, primæ cartilaginis sedi inseruntur. Quintus ac sextus communium laryngis musculorū, transuersi sunt, & ipsorum utrinque habentur singuli stomachum amplexantes, hi enim ex stomachi postica parte, uertebras ceruicis respiciente, secundum stomachi longitudinem principium sumunt, adeo inuicem continui, ut utrorumque musculorum idem unitumque principium esse propemodum dixeris. Hinc ampli & carnosissimi, uersus priora transuersim protensi, lateribus primæ cartilaginis, secundum ipsorum laterum longitudinem implantantur, tota amplitudine, qua stomachum contingunt, impense ipsi connati continuique. Hi quos postremo recensuimus, musculi ad posteriora contrahunt primæ cartilaginis latera, secundæ cartilagini eam ita applicantes, ut laryngem quoque, seu lingulam illam coarctent. Qui uero ab osse hyoide procedunt, primam cartilaginem à posterioribus sursum quodammodo abducentes, laryngem dilatant. Verum his contrariam functionem adipiscuntur musculi, à pectoris osse, primæ cartilagini inserti, illi nanque humiliores, primæ cartilaginis sedes contrahunt, easdemque deorsum uellunt, nonnihil unà contrahentes stringentesque asperam arteriam, ne quicquam, quum uocem edit homo, reduplicetur, neque plurimum dilatetur.

Præter hos sex, alios duos animaduerti propemodum teretes, ac ex media interiori ossis hyoidis sede explantatos, & utrinque singulos radici eius corporis, quod laryngis censetur operculum, insertos. Hi liquidò admodum (si modò quis ipsorum nouerit administrationē) uisui sese offerunt, Galeno tamen, quum in nullis, quæ hodie extant, Operibus ipsorum meminerit, incognitos fuisse opinor, non enim (quod fortè quis arbitraretur) in communium laryngis musculorum numerum sunt reijciendi. Quamuis enim hos octo Galenus esse dixerit, & interim sex tantum descripserit, omnes tamen octo, primæ cartilagini committi postmodum sermoni subnexit. Porro his duobus id munus concreditum est, ut laryngis operculum, cibis potuque depressum denuo eleuent, ipsorum nanque principijs uersus hyoides os tractis, operculum illud erigi conspicitur. Veruntamen musculos, qui his duobus opposito munere fungerentur, nullos obseruauit, neque id mirum est, quum cibus & potus, suo potere euersum eleuatumque laryngis operculum facile comprimant, & ipsum mole sua etiam grauatum, laryngi promptè applicetur. Quamuis non hi solum musculi oppositis destituantur, sed & illi quorum beneficio rectum intestinum, & testes sursum allici dicuntur. Corpora enim, quæ ex sua natura plus satis deorsum tendunt, nec peculiarem motum in ductu, qui deorsum fit, exigunt, ad eam actionem minimè proprijs indigent musculis. Larynx rarè aut peculiare ligamentum prorsus nullum obtinuit, præter membranea articulos orbiculatim cingentia, deinde in ipsius medio lingula consistit, cuius etiam superiori Libro mentio incidit, quæ conformatur ex cartilagineum articulatione, & præcipuè cartilaginis tertiæ partibus, quæ primam cartilaginem acutis processibus spectant, mox & eas colligante ligamento, & pingui totam laryngem succingente tunica, cuius sanè naturam, ac constructionis artificium ut proprijs manibus ex dissectione, uti modò subiiciam, discas, optarim.

LARYNGIS MUSCULORVM ADMINISTRATIO. Caput XXII.



Administratio primi & 2 communium.

Communium tertij & 4.

Communium 5 & 6.

ABRICAM laryngis hunc in modum in boue primum, aut in uitulo, deinde in homine auspicaberis. Ex alia quapiam larynge emundatas cartilagine operi adhibebis, ut hæc uelut ossium (quæ musculorum sectioni perpetuò adesse oportet) uicem gerant, deinde dissectis hyoidi ossi proprijs musculis, statim tibi occurrent duo ab osse hyoide, ad primam cartilaginem procedentes musculi, quorum principia paruo cultello ab osse liberans, paulatim musculos à cartilagine radendo, ad ipsorum usque insertionem sequeris. Cæterum pari ratione à pectoris osse ad primam cartilaginem ductos, primum ab osse separabis, ac postea ipsos ab aspera arteria leuiter diuellens, ad primam usque cartilaginem, cui inseruntur, illos deduces. Vbi quatuor hos diligenter intuitus fueris, sectionem per palati tunicam, fauciumque intima duces, ac laryngem cum stomacho è faucibus eximes, ad eum prorsus modum, quo lanij bouum laryngas execare consueuerunt. Liberatam postmodum laryngem cum asperæ arteriæ & stomachi portione, omnino ab animante auferes, ac abiecta lingua, uniuersam laryngem Sodali, ac tecum Anatomes studioso tenendam porriges. Qualis mihi in laryngis constructione discenda sedulo fuit, præstatis ingenij luuenis, ANTONIVS SVCCHA, nostræ communis Bruxellæ, adeoque totius Belgicæ, ob singularem medicinæ ac mathematicæ cognitionem, magna & rara spes. Hac itaque ratione accommodata larynge, mox musculos ex stomachi

Stomachi posteriori parte ad primæ cartilaginis latera productos inspicito. quod ut fiat promptius, ipsos longa sectione, ubi capita sese contingunt, diuidito, & hamulo, aut summis digitis alterius capite apprehenso, totum à stomacho ad primæ usque cartilaginis latera accuratè separato. Licebit modò sex horum musculorum, laryngi cõmunium actionem discere, dummodo ipsorum capita huc illuc, uersus sua principia attraxeris. quo factò, omnes ilico à prima cartilagine liberabis, atque ad duos, quos operculi laryngis radici implantari dictum est, sectionem conferes. Linguae tunicam, quæ cum palati tunica & laryngis & stomachi interiori ipsiusq; demum operculi cõmunis est, ad operculi radicem orbiculari linea incidet, ac hamo exceptam cutis modo excoriabis. Mox enim illorum musculorũ fines in promptu erunt, quos posteaquam ad hyoides os, leniter ipsos ab adipe illis proximè accumbente separando deduxeris, ab osse ipsos dissecabis. Ut autem illorum functionem discas, laryngis operculum digito deprimes, ipsorumq; capitibus uersus hyoides os attractis, operculum eueri, atque antrorsum tendi eleuariq; conspicias. Modò & hos quoque musculos & stomachum, ipsumq; si libuerit, operculum à larynge in totum adimes, ut tres laryngis cartilagine, cum duodecim ipsi proprijs musculis solæ relinquuntur. Quum tamen reliquam asperæ arteriæ partem à secunda cartilagine absecas, inspicito glandulas hominis laryngi appositas, & ut in Sexto libro exequar, utcunque carneas. In boue autem, harum, loco carneam prorsus reperies substantiã, ad secundæ cartilaginis latera repositam, & musculo cuiusdam similem, qui septimus & octauus cõmunium laryngis musculorum in boue cõferri possit, quum interim homo eius substantiæ, seu musculorum uice, quemadmodum nuper dixi, grandes insignesq; obtineat glandulas. Cæterum nunc tempus est, ut ad amussim lingulæ seu rimæ formam intuearis. cernes enim laryngem superiori parte & inferiori amplam esse, in medio autem rimam oblongam habere ex ea, quam diximus, substantia conformatã. Ut uerò hanc proprijs manibus subinde distendas, aperiasq; priusquam musculorum sectionem auspiceris, dextræ manus pollice, medioq; digito, laryngis latera comprehendes, indice interim interiori tertiæ cartilaginis amplitudini inserto. sinistrae autem manus pollicem ac indicem, inferiori laryngis orificio immittes, ac duobus illis sinistrae manus digitis, secundam cartilaginem à prima abducere conaberis, dextræq; manus indice, tertiam cartilaginem extrorsum euerteris. Liquidissimè enim hac ratione inspicias, quæ lingula aperiat. Si uerò sinistra manu secundam primæ adduxeris, & dextræ manus pollice ac indice, tertiam cartilaginem uersus interiora protruseris, ac inuicem duas ipsius partes coniuere feceris, lingulam ad amussim claudi intuebere. Scribo autem hæc paulo fusiùs, ut Galenus aliquando intelligatur, nec posthac laryngis operculum, uocis principalissimum organum, qui hodie sese Galenicis profitentur, contendat, & idem corpus, *γλωττίδα* uel lingulam, & *ἀργλωττίδα*, seu laryngis nobis uocatum operculum esse opinentur, ignorantes profectò lingulam in medio esse laryngis, ac tibiæ linguæ, quibus illæ inflantur, quàm simillimam existere. Quum itaq; lingulam tuis manibus, utcunque uisum fuerit, & claueris, & aperueris, proprios laryngis musculos dissecabis, à quatuor primæ cartilagini secundam nec tentibus auspicatus. Leui itaq; ac transuersa sectione, exteriorum musculorum à scutiformi cartilagine liberabis præcauens, ne interiorum simul conuulneres, hoc ablato, interiorum similiter à secunda cartilagine abrades, mentem adhibens illi, quam dixi, fibrarum intersectioni. Neq; hoc duntaxat ad amussim, num scilicet unus duo ue sint, rimaberis, sed etiam, dum stomachum à larynge liberas, diligenter expendes, num eos, quos interdum obseruari dicebam, musculos reperturus sis, qui à secundæ cartilaginis spina, in primæ cartilaginis humiliores processus inseruntur. Quatuor itaq; secundam cartilaginem primæ iungentibus à larynge resectis, in altero laryngis latere processum inferiorem primæ cartilaginis, à secunda liberabis, ac primam hac ratione à secunda antrorsum reflectes, duos inspecturus musculos, tertiam primæ colligantes. Vbi hos utcunque examinaueris, integrum erit exiguo, sed acutiori cultello primam cartilaginem, à reliquis duobus adimere, aut si uoles, ad duos musculos illi tertiam nec tentes appensam seruare, ac postmodum te ad quatuor tertiam secundæ nec tentes conferre. quos licebit à suis principijs, quæ ex secunda cartilagine sumunt, liberare, atque ad tertiam, cui inseruntur, deducere. Postremò qui in tertiæ cartilaginis sunt basi, auferes similiter quoque eorum principia primùm liberans, ac ad finem usque, quo se mutuò contingunt, deradens, huiusmodi enim administratione perpetuò integrum erit, musculorum functionem discere, dum scilicet ipsorum principia ad locum, unde originem sumunt, attrahuntur. Ablatis musculis cartilagine inuicem separabis, nec fieri poterit, quin tunc accuratè lingulæ substantiã perspectissimam habeas, quemadmodum & naturam illius quoque, & usum, & formam, ex administrationibus nimirum, quas proprijs manibus iam es aggressus.

Duorũ laryngis operculi.

Laryngis rimula seu lingula quo modo spectanda.

Administratio priorũ 1, 2, 3 & 4.

Proprium 9 & 10.

Proprium 5, 6, 7 & 8. Proprium 11 & 12.

Alius uiciniæ
 quam sectionis
 ordo.



Brachij mo-
 tus quot.

Primus bra-
 chium mouen-
 sium.

VICINITATIS quidem ordo, ante musculos brachium mouentes, capi-
 tis & dorsi, & scapulæ motuum duces oportuisse describi iudicabit, si de-
 mum partes iam dissectis uiciniores prosequi institutū esset. Verū quum
 integris adhuc brachium mouentibus musculis, scapulam mouentes admi-
 nistrari nequeant, multoq; minus illis nondum ablatis, aut capitis aut dor-
 si administrare datū sit, operæpretium me facturum duxi, si brachij & dein
 scapulæ motores, ante caput mouentes musculos, sectionis nomine aggre-
 diar. Quanquam si secus cuipiā uisum fuerit, Capita facile ita transponētur, ceu ego, in horum
 Librorum epitome sectionem non moratus, sed uicinitatem potius secutus, præstiti adeo, ut
 cuiuis integrum fuerit, modò hoc, modò illud Caput aggredi, prout sibi musculorū tradendo
 rum seriem proponet. Brachium itaq; antrorsum ad pectus, & retrorsum uersus dorsum, & sur-
 sum ad ceruicē caputq; & deorsum ad thoracis latera mouetur: & præter hos motus quodam-
 modo in gyrum quoque agitur, aut ita circunuertitur, ac si baculum aliquem, in utraq; ma-
 nus non flexas, sed secundum longitudinem tantum mutuo appositas acciperes, ac deinde al-
 ternatim, prorsum retrorsumq; actis manibus, baculum uolueres. Quemadmodū enim bacu-
 lum siue deorsum porrectum, siue sursum siue antrorsum prominentē, illo modo mouere pos-
 sis, ita quoque brachium, siue id pectori admotum, siue sursum actum, aut deorsum propen-
 dens seruaueris, semper circunuertere poterit adeo, ut brachium triplici motuū genere agatur.

Brachium itaque pectori^a unicus adducit musculus, originem sumens^b ex media pectoris
 ossis latitudine, & ipsi insertis cartilaginibus, deinde quoque priuatim^c ex septimæ & octauæ
 costæ cartilaginibus, &^d ex media clauiculæ sede, qua hæc pectoris os spectat. Principij pars à
 clauicula procedens, omnino carnosæ apparet, quæ uerò ex pectoris ossis secundum dextrum
 sinistrumq; medio enascitur, alteriusq; lateris musculi initio contigua est, neruosior membrano-
 siorq; & minus crassa uisitur. Attamen, quæ ex ossis pectoris latere, ipsiq; inarticulatis cartilagi-
 nibus pronascitur, penitus iam carnosæ existit, quæ uerò priuatim ex septimæ octauæq; costarum
 cartilaginibus, iuxta mucronatam cartilaginem exoritur, membranæ, & tenuis aliquo-
 usque conspicitur. Musculus ex his principijs prodiens, & paulatim crassior carnosiorq; red-
 ditus, sensim arctatur, atque in acutum tantisper procedit, quousque amplo & nerueo, admo-
 dumq; robusto, sed breui^e tendine, humero secundum ipsius longitudinem implantetur. Fit
 uerò tendinis huius insertio,^f subter humeri capitis ceruicem, in interiore ipsius regione, non
 nihil interim in priora uergens.^g Huius musculi fibræ inuicem uariant, & paulò ante tendi-
 nis productionem, adhuc in carnea musculi parte, deinde & secundum totam tendinis ampli-
 tudinem, ad X literæ similitudinem sese decussatim intersecant. Quæ enim ex clauicula, & me-
 dia pectoris ossis longitudine clauiculæ proxima enascuntur, ex superioribus deorsum obli-
 què in exteriora procedentes, superiorem tendinis partem, secundum totam ipsius amplitudi-
 nem efficiunt, carnosæq; toto ductu, præterquam in musculi in humerum insertionem, perman-
 ent. Sed quæ ex reliqua ossis pectoris sede, ac ex septimæ & octauæ costarū cartilaginibus pri-
 uatim originem mutuuntur, obliquè sursum protensæ, inferiorem tendinis partem, secundum
 ipsius latitudinem constituunt, & citius carnem ipsarū, qua implentur, suffulciuntq; quàm
 superiores amittunt. Superius enim ad insertionem usque, musculus carneam naturam refer-
 uat, inferius autem multò ante insertionem, liuidus nerueusq; conspicitur, quod superiores fi-
 bræ procul dubio, propter breuiorem ductum adeptæ sunt. Id nanq; omnibus commune esse
 diximus musculis, ut tanto breuiori donentur tendine, quo succinctiori ductu, pro motu ipso-
 rum ratione feruntur. Cæterum superiora inferioraq; in tendine uoco, non quæ humeri caput
 propinquius accedunt, aut remotius ab illo reclināt, sed ad tendinis, quæ secundum latitudinem
 perficitur, insertionem, has positionis differentias in præsentem refero non secus, ac si hanc char-
 tam, subdita altiore superiore uel dicerem. Est itaq; musculus hic quodammodo quinquila-
 tris, sed inæqualibus costis cōstitutus.^h Vna nanque, secundum mediam clauiculæ longitudi-
 nem ducitur, secunda ad ossis pectoris longitudinē procedit, tertia secundum insertionis lon-
 gitudinē fertur, quarta à media clauiculæ sede, ad insertionis partem, humeri capiti propinquo
 rem proficiscitur. quinta uerò à remotiori ab humeri capite insertionis parte, ad pectoris ossis
 mucronatam cartilaginē protenditur. Atq; hæc costa, illa demum est, quæ anteriorē cavitatis
 axillæ sedem efformat, posteriorem uerò ille constituitⁱ musculus, quem brachiū deorsum dor-
 so admouere audies. Cæterum ut brachiū pectori adducens musculus, differentes fibras, ac la-

tum

4 2, 3, 4. 14.
 a. 1. 14. L.
 b. 3. tab. 1. 14.
 ad R.
 c. 3. 14. ab R.
 uersus S.
 d. 3. tab. 1. 14.
 ad L.

e. 3. 14. Q. 4.
 tab. Q. T. in
 brachio.
 f. iuxta f. e.
 fig. 1. cap. 23.
 lib. 1.
 g. Hic conse-
 res 3. tabula
 musculum
 cum mu-
 sculo 2. 4. 14.
 bule.

h. prima co-
 sta 3. 4. tab.
 K. L. secun-
 da à K. ad R.
 tertia 4. 14.
 Q. T. quart.
 ab L. ad Q.
 quum. ab R.
 ad T.
 i. 3. 14. V. 10.
 ta. e.

tum & amplum, uariumq; principium fortitur, sic quoque alijs atque alijs pectoris regionibus brachium admouet. Si enim superiores ipsius fibræ, à clauicula, & superiori pectoris ossis sedeeductæ contrahantur, uersus pectoris superiora, & ad clauiculam brachium adducitur, sin inferiores fibræ tendantur, præsens musculus humilioris brachij ad pectus adductionis opifex fit, si quidem ad^k mucronatam cartilaginem, & spurias costas, quæ ueris uiciniores sunt, brachium allucietur. At si utræque laborauerint fibræ, in neutram partem brachium inclinans pectori adigent. Quia igitur hic musculus amplum, atque ex uarijs natum ossibus principium obtinet, & fibras sese interfecantes, cōtrariāq; serie ductas, & ad hæc motus etiam differentes adipiscitur, nihil obstiterit fortassis, ipsum geminum pronunciare, ac duorum musculorum loco cum aliquot etiam dissectionis Proceribus enumerare, quanquam unius duntaxat uicē mihi toto orationis contextu habebitur. Verum quum inferior musculi pars, quæ humiliores fibras producit, uersus inferiora brachium pectori adducit, meritò quoque minor, & secundum profundum tenuior superiori euasit, quæ sursum magis membrum agit, & cui uehementior ualidiorq; functio concredita est. Præter hunc musculum (pace interim Galeni dixerim) nullus alius brachium pectori admouet. Nam quem inter brachij musculos primum enumerat, quemq; iuxta mamillas exiguum, ad humeri articulum ascendere, ac ad spurias costas brachium adigere scribit, in homine nequam reperiens. Non enim nos fugere posset, quum hunc obliquè sub cute, in aliorum superficie extantem, sursum ad articulum humeri prorepere Galenus recenseat, & illum in membraneam desinentem exilitatem, articulo inferi affirmet, propter humeri ossis^l finem, ^m exterius caput musculi flectentium cubitum anterioris amplexantem. Nec quisquam me illum oscitanter cum cute auferre arbitrabitur, qui aut humeri articuli musculorum sectionem aggressus fuerit, aut administranti adstiterit. Et quomodo, quæso, musculus aliquis ex mammillarum regione incipiens, & aliorum superficie incumbens, etiam si uel fibræ cuiusdam crassitiem duntaxat æquaret, à quopiam in homine ignorari posset? si demumⁿ inter illum, quem modò recensui, musculum, & illum, quem brachium attollere audies, ad articulum conscenderet. Nam etsi eius musculi pars, cuti subiecta adimeretur, illa pars necessariò (ut cunq; quis uel ultro illum refecare proposuisset) semper sese offerret, quæ inter duos illos musculos sese insinuans, articulo proxima esset. At quorsum attinet, mihi hîc oscitantæ excusationem prætexere, quum uerbulo Galenum simiarum, me autem pro uiribus, hominum constructionem describere, uel hic brachij musculus, cum cæteris innumeris attestetur? homines enim hoc priuantur, uerum in simijs & potissimum caudatis (quorum mihi maior copia, quàm non caudatarum accidit) ad hunc modum obseruatur. Cute detracta, ^o is quem nos in homine primum occurrere diximus, pari modo in simijs cōspicitur, nullo prorsus alio tectus musculo. Verum sub huius humillima^p costa seu latere, super obliqui abdominis musculi (quem descendente uulgò dicimus) principium, gracile membraneumq; musculi initium reperitur, longè sub papillæ regione consistens. Initiū hoc carnosum euadens, sed gracile interim permanens, sub magno illo brachium pectori adducente musculo, sursum obliquè ad articulum porrigitur, eam prorsus, quam Galenus tradidit, insertionem tentans. Neque huius musculi insertio, ut neque ipsius ductus, nisi magno illo musculo penitus eleuato, in conspectum ueniunt, atque id non perfunctoriè, ut Galenum intelligas, etiam si hominum duntaxat medicinam nonnulli sese profiteri iactitent, uenit obseruandum. Nisi enim hunc Galeni musculum, suo progressu ita occultatum, & tantum membraneo principio modicè admodum extare cognoueris, erroneus omnino, atque admodum difficilis Quintus de Administrandis sectionibus liber statim in ipsa fronte uidebitur, quum Galenus passim illum in aliorum, ac proinde etiam in eius, quem nos brachium pectori attrahere diximus, superficie, sub cute exporrectum minùs rectè tradiderit. Quamuis interim sedulo studiosos hortor, ut meæ sententiæ non ita promptè, propter Galeni obseruantiam, ascribentes intueantur, num & homo quoque cum simijs illum musculum communem sibi uendicet, & rursus num caudatis simijs in aliorum superficie (ut Galenus testatur) extet. Præter hunc, Galenus alium describit^q musculum, quem altioris brachij ad pectus ductionis autorem esse existimat. Iste profecto in homine nequaquam me fugit, at minime tamen, ut Galenus autumat, brachium pectori uersus elatiora admouet, imò scapulæ gratia, ut scilicet eam ad pectus ducat, creatus est, quod & ipsius origo, & ductus, illiusq; tendinis insertio, luce clariùs, & præcipuè in homine demonstrant. Principium enim sumit sub^r musculo, quem ego brachium pectori accommodare retuli, & ille huic omnino substernitur. Enascitur autem carnosum principio à secunda, tertia, quarta & quinta, nonnunquam (sed perquam rarò) & sexta, superioribus thoracis costis, non quidem (etsi Galenus non semel aliter affirmet) ubi pectoris ossi coarctantur, & ex ipso pectoris

*Musculus
brachium pectori
adducens, quo simia
abundat.
Li. 5. de Administrandis
sectionibus, &
13. de Partium
usu.*

*Musculi qui
scapulam anteriorum
agit, à Galeno male
pro brachij motore
haberi.*

*Li. 5. de Administrandis
mi. sect.*

li. 1. ca. 19
lib. 1. h.

li. 1. ca. 23
li. 1. h. 1.
m. 6. tab. m.
musculi o.

li. 3. ta. inter
o. & p. in li.
na. ab L. ad

o. 3. ta. d.
p. inter R.
o. Stabu.
le. 5.

q. 5. ta. r. 4.
ta. h.

r. 5. tab. ab i.
adh.

o. 3. ta. d.

l. Hæc petes
ex 4. tab. I.
dein chara.

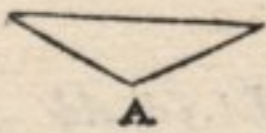
o. 1. 4. & li.

ctoris osse, sed antea quam costarum ossa in cartilagine pectoris ossi inarticulandam desinere incipiunt, nec prorsus recto tramite, recta ue linea enascitur, sed quasi digitis quibusdam, ex costarum ossibus longius exortis procedit. Hinc ad exteriora porrectus angustior, sed crassior efficitur, quousque ad humeri cum scapula articulum, in latum nerueumq^{ue} tendinem carne mixtum finiat, quo^x processus anchoræ imaginem referentis interno lateri implantatur, illic neruosior euadens, ubi is processus ex suo appendice^y neruosior internæ capitis partem emittit, eius musculi, quem inter cubitum flectentes anteriorem recensebimus. Nequaquam autem tendo iste, articuli ligamentum in homine contingit, ut sanè, sed admodum adhuc obscurè, in caudatis simijs, quibus anchoram imitans processus modicè extuberat, deinde nullam scapulæ regionem uacare, præter hunc processum reperias, cui tendo ille commode implantari possit. Ad hæc, si musculi huius naturam ad amussim perpenderis, procul dubio cum alterius alicuius usus gratia, tum etiam præcipuè huius musculi insertionis occasione, illum scapulæ processum à Natura productum astrues, quandoquidem processus is, musculo illi non mediocriter aptam insertionis sedem exporrigit. Huius musculi fibræ sese non decussatim intersecant, quemadmodum^z musculi, qui nobis brachium adducere dictus est. Quum itaq^{ue} hoc situ ac figura musculus iste à Natura creatus sit, quæ obsecro, ad altiora, quam primi musculi^a superior pars, brachium pectori admouebit? Eius enim principium, longè a prioris musculi superiori principio superatur, quum hoc à clauicula, & superiori pectoris ossis sede, insigniter etiam deorsum obliquè feratur, illud uerò ex secunda costa & tertia, primum, ut uel elatissimè procedat, longèq^{ue} inferius habeatur, ac minus obliquum ductum (qui etiam ad^b superiora ferè pertinet) molliatur. Quamobrem si hæc omnia haud segniter perpenderis, & Galeno concesseris musculi^c insertionē, quæ è regione humeri capitis perficitur, non nihil articuli ligamentum apprehendere necessariò fateberis eam, quam musculus iste moliretur brachij adductionem, neque humiliorem, neque altiolem fieri ea, quam à primo musculo effici dudum dixi. Quum itaque solius scapulæ gratia, non autem brachij, musculum hunc procreatum in hominibus certissimè noui, ipsius denuò in scapulam mouentiū musculo: um enarratione sermo instituetur, ac proinde etiam in præsentia reliquos brachij motores aggrediar. Vnum igitur^d musculum, omnium adductionum brachij ad pectus autorem esse censeo, &^e qui brachium ad superiora attollit, pariter quoque unum statuo. Est porrò hic musculus carnosus, uaria quoque, sed continua principia sortitus, ac uelut ex diuersis musculis (si lato ipsius principio, & uarijs inscriptionibus attenderis) conformatus. ^f ex media enim clauiculæ parte, secundum ipsius longitudinem, quæ scapulam spectat, principium ducit, musculo brachium pectori adducenti^g contiguus. Deinde ex summo humero, ^h ubi is clauiculæ committitur, ⁱ & tota quoque scapulæ spina musculus hic^k exoritur. Ex tota hac clauiculæ, summi humeri, & scapulæ spinæ regione, principium nerueum continua linea enascitur, quod uix bene pronatum, ilico carnosum, crassumq^{ue} admodum & extuberans efficitur. Mox à principio musculus carnosus permanens, ^l in angustum sensim, tanquam in trianguli uerticem tantisper porrigitur, donec humero tendine amplo, & ex carne neruosaq^{ue} substantia mixto, robustoq^{ue}, ad humeri ossis latitudinem, non modicè sub ipsius ceruice^m inseratur. Ipsius insertio, quæ intus, quàm extra neruosior est, non ad amussim secundum transuersum perficitur, sed modicè obliqua ab anterioribus, deorsum in posteriora non nihil uergit, nihilq^{ue} minus quàm decliuis recta ue (et si Galenus secus attestetur) est, qui ipsi eandem insertionis formam tribuit, cumⁿ musculo brachium pectori adducente, quam secundum rectum, ac humeri longitudinem perfici diximus. Totus itaque musculus, si quis illum obiter intueatur, trianguli imaginem præ se fert, ac proinde à Δ similitudine, illum Græci $\Delta\epsilon\lambda\tau\omega\delta\lambda\iota$ appellarunt. Quemadmodum etiã ob id, quod humeri ad scapulam articulo, quem $\delta\mu\omicron\upsilon$ Græci uocarunt, insertitur, illumq^{ue} quodãmodo cõtegit, $\epsilon\pi\omega\mu\iota\delta\iota\alpha$ eundem musculum nominarunt, ego autem toto sermonis cõtextu, musculum appellabo brachium attollentē. Cæterum costæ, musculum hunc describentes ita se se habent. ^o Prima à media clauiculæ longitudinis sede, ad summum humerum cõtendit, & hinc per scapulæ spinam, ad eiusdem usq^{ue} basim. Secunda, à clauicula obliquè, deorsum ad insertionis internū latus ducitur, aut ea est, quæ hunc musculū, & brachium pectori reducentem musculum intercedit ea regione, qua inuicem ambo committuntur. Tertia uerò costa, à scapulæ basi, ubi eius spina eminere incipit, ad externū latus insertionis obliquè, deorsum in priora contendit. Cæterum ueteres Græci, qui suos pueros corporis fabricã sedulo edocebant, omniaq^{ue}, ut uerisimile est, ad quasdam species puerorum gratia referebant, hac triangulari figura non contenti, uidentur & exortum præsentis musculi cuidã trianguli uertici assimilasse, quem musculus nō antea ostendit, quàm suo principio undiq^{ue} liberatus, in planum ponatur.

Secundus brachium mouentium.

Li. 3 de Administ. sect.

Notat trianguli, de quo hic agitur uerticem.



u 5 ta. iuxta b.
x 5 tab. b.
aut. si. cap.
21 lib. 1. E. f.
F.
y 6 ta. n. m. sculo.
z 34 ta. o.
43. 4 ta. K. L.
b 5 tab. ab. i.
ad l. quem ductu conferes cū K.
L ad Q. 3 ta. bule.
c 5 ta. L.
d 3 ta. o.
e 4 ta. n. o.
ta. o. de m. i.
ta. K. 2 tab.
M. 3 ta. P. 5
ta. 7. 9 ta. L.
11. 4. M. P.
et præcipue figura eius ta. iudici inserta.
f 4 ta. ab. e. ultraf.
g 3 ta. linea ab L ad Q.
h ultimū fi. li. 1. Q ad 2.
i 2 fi. ca. 11 li. 1. à K per I ad G.
h 10 tab. ab N per M ad O.
l figura iudici 11 tab. inserta A, B, C concurrunt ad D. m 11 ta. dependet P. n 4 tab. a ad Q. T. o figura iudici 11 tabula inserta A per B ad C primam notat. 2 ab A ad D. 3 à C ad D. Aut consule 4, 10, 11 tabulas, ne hic in notando nimius sim.

ponitur. Quum enim ita extenditur, principij pars, quæ brachium pectori adducenti musculo proxima est, & deinde quæ ad basim scapulæ habetur, ambo magis prominent, & attolluntur ea parte principij, quæ à summo humero pendet, quasi ualde obtusum trianguli uerticem hæc pars exprimeret. Hunc autem triangulum efformabis, dum alicui longæ costæ duas alias breuissimas adijcies, duæ enim hæc obtusum angulū efformabunt, cui præsentis musculi exortus effigies à Veteribus comparabatur. Huius fibræ inuicem non aliter uariant, quàm quòd anteriores, quæ clauiculæ debentur, deorsum obliquè in posteriora ferantur, posteriores uerò, quæ à scapulæ spina pendent, obliquè in priora descendant. Quæ autem à summo humero, & ipsius cum clauiculæ articulo pronascuntur, rectà deorsum procurrunt, nullo tamen interim pacto musculi brachium ad pectus ducentis fibrarū ritu, se inuicem decussatim interfecāt, nihilominus tamen ob inscriptiones nonnullas obliquè ductas, fibræ implicari parumper cōspiciuntur. Si itaque musculi pars, quæ à clauicula principium ducit, tensa fuerit, brachium sursum ad anteriora colli, & faciem attolletur. Si uerò fibræ à summo humero, & clauiculæ sede ipsi commissa, originem mutuantes contrahantur, brachium rectà, & in neutram partem uergens assurget. At si posterior musculi pars, ex scapulæ spina prodiens in se colligatur, ad posteriora ceruicis, ipsumque occiput, brachium agetur. Musculi huius initia, ex tota amplitudine illorum, quæ diximus, ossium non exoriuntur, sed duntaxat instar crassioris lineæ, undecunque à prominentiori illarum sede adeò, ut parua omnino initij crassities occurrat. Neque id prorsus negligendum est, quum præter hunc musculum, qui brachium motu proprio attollat, nullus sit, neque etiam brachium hoc donatum musculo, alio egeat, qui eodē cum illo fungatur munere. Quanquam non ignorem, Galenum hîc alios quosdam describere, at id tam uerè, ut sibi in Decimotertio de Partium usu, & Quinto de Administrandis sectionibus minime constet, cuius loca si omnia prosequeretur, in nimiam prolixitatem præsens Caput excresceret. Quapropter unumquemque dissectionis, & Galenicæ doctrinæ (quam omnes amplecti debemus) studiosum sedulo hortor, ut hæc nostra cum Galeni lectione, diligenti interim inspectione, & sectione, quam suo loco statim prosequar, adhibita, conferre haudquaquam dedignetur, hocque adhuc addi sinat, cercopithecis prorsus eandem esse speciem musculi brachij attollentis, cum hominum musculo. nam & in illis animalibus hunc musculum, uel Galeni gratia, non ignauiter aggressus sum. Canes autem, equi, boues in hoc articulo, non solum in ossibus, sed maximè in musculis & ligamentis, ab hominis constructione uariant. ^P Musculus brachium rectà ad deorsum agens, cōtrario munere illius⁹ musculi fungitur, qui omnibus suis contractis fibris, brachium pectori admouet, seu in anteriora agit, hic quoque carnosus similiter & crassus est, & inter cæteros huius articuli musculos utcunque teres. Oritur autem carneo principio, ex inferiori scapulæ basis angulo, à basi quidem modicam principij partem assumens, sed insignem ab inferiori scapulæ costa, ex media enim costæ illius longitudine, basi scapulæ propinqua, & ab externa gibbæ humilioris basis eius anguli sede, continua carnosaque origine enascitur. Ad medium igitur longitudinis, inferioris costæ musculus hic, à scapulæ osse abscedit, & modicè sursum in priora tensus, humerum seu brachij os accedens, in ualidum breuemque, sed latum cessat tendinem, illi ferè forma respondētem, quem musculus brachium pectori adducens, humero inserit. Neque solum forma (quam ad latitudinem & crassitiem ac insertionem, secundum humeri longitudinem refero) præsentis musculi tendo, illius tendini respondet, qui ad pectus mouet, uerum in eandem ferè regionem, illi duo musculi implantantur, in eorum medio interuallū demittentes, cui tendo¹⁰ musculi inseratur, quem deorsum uersus dorsum, ad ilia brachium mouere paulò post subiiciam. Quamuis interim tendo musculi ab inferiori scapulæ costa pronati, paulò uicinius humeri capiti implantetur, quàm illius tendo, quem brachium pectori adigere relatum est. Neque hîc rursus me fugit, præsentem musculum inter brachium circumuertentes, à Galeno perperam recenseri, atque ab illo musculum triangularem, & scapulæ gibbum occupantem, & mihi in circumuertentium brachium classem ponendum, ab ipso autorem ductus brachij ad dorsum poni. Verum studio, quum mihi res secus habere uideatur, ab ipsius dogmate recedo, uti profectò & tu quoque es facturus, ubi affectu exuto, & iam admonitus sectionem aggredieris, aut debite administrantibus astabis. Nollem enim mihi hîc fidem ex Libro dari, quum certa semper lege orem, ne qua fides Libris in ijs partibus habeatur, quæ nondum per sectionem uisæ sint. Brachium deorsum trahitur, à^v magno quodam, latoque admodum musculo, qui à spinarum apicibus, quæ à sexta thoracis uertebrae spina, ad ossis sacri usque medium habentur, principium sumit, non quidem id pluriū brachij motuum opificum modo crassum, sed omnino instar amplæ membranæ tenue continuumque, ac recta linea à dictarum modò spinarum apicibus pronatum.

Z Verum

p. 13. tab. S.
74. N. 8 K.
9 N. 10 R.
11 L. 12 R.
q. 3. 4. ta. 6.
r. 1. 2. 3. fig.
ta. 12. li. 1. Y.
sede autē,
unde muscu-
lus prodi-
t. p. 2. fi.
T.
1. 4. tab. Q.
T. musculi
A.
1. 7. ta. O.
11. 10. ta. O.
1. 11. ta. r.
p. 14. r. 10.
tab. 6. 1. N. 3.
V. 4. m. 7.
90. 11. c.
1. 10. tab. ab.
Sad. T.

Tertius bra-
chium moue-
rium.

Li. 13. de Partium usu, Li. 5. de Administrandis dissectionibus.

Quartus brachium mouerium.

Verum ubi musculos dorsum mouentes, id principium perreptaui, eamque costarum regionem contingit, quae maxime in dorso, uersus posteriora extuberat, carnosum densumque efficitur, & uniuersus musculus ad eum modum auctus, in^b angustum tantisper procedit, donec tendinem latum, ualidum, sed breuem humero inserat, subter ipsius ceruicem, & secundum ipsius longitudinem, in medio^c tendinis brachium pectori admouentis, & tendinis^d qui brachium recta ad dorsum agit. Hic itaque musculus etiam triangularis est, sed plane inaequalibus conformatur^e costis, ac duas quidem longissimas exigit, unam, quae secundum dorso longitudinem porrigitur, alteram, quae ab osse sacro, per ilia & inferiorem thoracis partem, sursum ad tendinis insertionem conscendit, atque alterum axillae cauitatis uallum constituit. Tertia uero praesentis musculi costa, a sexta thoracis uetebrae spina, super angulum scapulae, quae basis humilior pars ostendit, ad insertionem tendinis uehitur, atque haec transuersim quodammodo repens, reliquis duabus costis multo breuior est. Ac pro trianguli costarum inaequalitate, etiam huius musculi fibrae differunt, quae enim per ilia, et spuriarum costarum extrema sursum porriguntur, prolixissimae, ac minus obliquae sunt. quae uero ab inferiorum uertebrae thoracis spinis enascuntur, breuiiores sunt, & transuersim magis prorepunt. Musculus iste motus brachij deorsum opifex est, non quidem id simplici motu, sed composito, pro fibrarum uarietate, praestans. quando quidem prout superiores fibrae, aut inferiores in se colliguntur, contrahuntur, ita quoque deorsum, nunc ad superiora, nunc ad inferiora, brachium uersus dorsum deprimitur. Porro musculus hic, dum scapulae humiliorem^f transcendit angulum, fibris quibusdam scapulae committi, atque ipsi aliqua insigniori apprehensione adnasci, Galenus scriptum reliquit. Deinde huius insertionis beneficio, non modo brachium duntaxat, ab hoc musculo moueri asserit, imo etiam illum detractionis scapulae ad inferiora autorem esse commemorat. Profecto etsi quam maxime uerear, Galeni placitis obuiam ire, & lubens hoc Capite, saltem unicuique musculum citra controuersiam plene describere optem, haudquaquam tamen, ut res sese habet, hic subticere queo. Praesens enim musculus, dum humiliorem scapulae basis angulum integit, scapulae ossi, nisi musculorum, qui ab illo pronascuntur, interuentu, contiguus uisitur, ne utique autem ossi connatus, ut neque etiam, cui incumbit ibidem musculorum regioni, aliqua peculiari insertionem committitur, connasciturque. Non enim aliter inibi subditis adnectitur musculis, quam musculis dorsum mouentibus, & thoracis & abdominis, qui huic musculo non minus, quam illi scapulam occupantes substernuntur. Quum itaque musculus hic, nullam in scapulam moliatur insertionem, proprio etiam motu una cum brachio eam nequaquam, ut Galenus opinabatur, deorsum uellit. Etsi illum tota ea sede, qua angulo scapulae superuehitur, scapulae innasci dare, id tantum me Hercules transuersis perficietur fibris, illis inquam, quae in elatissima suae originis sede habentur, atque a sextae, septimae, octauae, nonae & decimae thoracis uertebrae spinis dependent, quae sane non deorsum scapulam mouerent, sed recta ad dorsum. Huius enim musculi eminentior pars, altius a spinis, quam Galenus arbitratur, principium ducit, nam aliquousque illi musculo substernitur, quem scapulam mouentium secundum numeramus, quemque Galenus inter posteriores scapulam mouentes, Demissiore uocat, amplum hunc brachij musculum, ibidem principij sui uerticem assumere astruens, ubi ille demissior scapulae musculus cessat. At quum suo rursus loco de scapulae motoribus sermonem instituemus, ad brachij musculos iam reflectenda est oratio, inter quos Galenus alium enumerat musculum, eiusdem functionis cum nuper dicto, gratia efformatum, ut scilicet brachium deorsum trahat, atque hunc quidem latum amplumque esse recenset, sed tenuem interim. Membranam enim, quam nos carnosam uocamus, fibris carneis augeri narrat, quum primum ilia contingit, ac fibras has sursum tensas, carnosiores tantisper effici, donec membrana amplius & tenuis musculi nature, quem buccas mouere diximus, respondeat, humerumque implantetur. Deinde hunc musculum Galenus omnes, qui illum praecesserunt confectionum Proceres, in hominum potius corporibus, quam cum Galeno in simijs se exercitantes latuisse, atque ab ipso in simijs inuentum nusquam non iactitat. ego profecto in simijs, & canibus, plurimisque quadrupedibus ipsum obseruauit, non tamen in omnibus aequale latum carnosum. At in simia (ut id priuatim dicam) ad hunc modum mihi apparuit, membrana carnosae, secundum spinam totius longitudinem firmius subditis organis, quam alibi connascitur haud aliter, quam si ex spinarum apicibus principij sui portionem, aliorum ligamentorum modo educeret. Verum in ea sede, qua membrana e regione quinque lumborum uertebrae confistit, illiusque os contingit, carneis, sed tenuibus rarisque fibris adaugetur, quae sursum oblique uersus axillam prorepentes, ac ex lata basi sensim in arctum collectae, musculum amplum at tenuem exprimunt, qui in mucronem desinens obscure, uixque admodum in humerum implantatur, tendini

Li. 13 de Partium usu, & de Administ. strandis dissectionibus.

Musculus alius quo simiae et canes abunde dant, Li. 1 & 5 de Administ. dissection. & 13 Li. de Usu partium.

b 2 tab. l. m uersus n. 10 tab. S, T, X uersus V. c 4 ta. Q. T musculi d. d 7 tab. M. e 10 ta. prima costa ab S ad T. 12 T per X ad V. 3 ab S ad V. f ad sedem X ta. 10.

g ad sedem X tab. 10.

h 9 ta. 7, 8 uerum hic de parte ipsius a signata tantum agitur mus.

i 3 ta. r.

1,4 tab. a. tendini eius^k musculi continuus, qui brachium pectori adducere commemoratus est. In canibus manifestam insertionem in humerum non ostendit, & uidetur musculi brachium pectori adducentis tendini aliquo pacto admisceri, aut potius propriae eius musculi membranæ adnatae. In equis quoque, bobus, & ouibus, & id genus animalibus, admodum euadit conspicuus, unde etiam consulo illum in boue potissimum perpendi, quod fiet promptissime, si excoriati bouis axillam inspexeris. Apparebit nanque is amplus, & conterminis musculis rubicundior, & cæteris partibus albis apparentibus, ex illo maximam portionem ablatam esse cõperies, quam lanij cuti adnatam relinquunt eo, quod carnosam membranam unam cum cute auferre, inter excoriandum consueuere, atque ideo etiam tantam presentis musculi partem, quanta nondum profus, & insigniter carnosam apparet, auferunt. Quapropter etiam iuuabit, excoriantes lanios uidere, qui longè acutiori cultello, maioriq; mora in axilla cutem adimunt, quam in reliquo corpore, ubi membranam unam cum cute à subditis corporibus separant. Non inutile quoque erit, excoriatam cutem iubere tibi exporrigi, ut & cuti eorum musculorum portionem adhuc adnatam contempleris, obseruesq; huic musculosæ carni paulò rectiores fibras intertextas esse, quam amplo illi musculo, quem brachium deorsum ad spinam mouere testamur. Atque hæc in simia, & quæ proximè nominata sunt, animantibus didici, at in homine me reperisse nequeo affirmare, quantumuis rectè cutem ab adipe, & quum obesus accidit corpus, adipem à membrana carnosam, & membranam à subditis illi musculis, per totum thoracem abdomenq; non diuisam, laceram uel semper dissecet. Liberaui enim subinde ab adipe cutem, et adipem postmodum à membrana, & denuo membranam ab his, quibus incumbabat musculis, ac deinde manibus membranam tetendi, sed hæcenus illam nullis carnosis fibris, secundum thoracis latera nutritam auctamq; obseruaui, nec etiam spectatorum aliquis, quotquot mihi secanti unquam astitère, membranam hanc musculosam fieri, asserere ualuit. Præterea si membrana, quam musculus fieri Galenus astruit, brachium deorsum traheret, proculdubio aut humero, aut articuli saltem ligamento neceretur, quod & si de simijs fortassis, & bobus dici possit, qui alium, quam homines, motum, propter crebrum in terram prioribus pedibus innixum exigunt, in hominibus tamen nullam insertionem membranæ carnosæ in humerum fieri, audacissime pronuncio. Nam præterquam quod membrana in homine fibras carneas sub axillis nullas demonstrat, integrum est eam per totam axillæ regionem, ab huius loci musculis, & articulo non minus liberare, quam in inguinibus, & poplite, quod haudquaquam perficeretur, si membrana tendinem in os brachij insereret. Porro quum omnibus dissectionum studiosis integrum sit, num hæc, quæ de membrana in hominibus proposui, ueritati sint consona, proprijs manibus inquirere, aut alijs dissecantibus iam admoniti astare possint, his prolixius immorari haud conuenit. Addam tamen & hoc, si musculus iste eum, quem Galenus narrat, ductum, situm, & fibrarum seriem nancisceretur, quod non alio planè fungeretur munere, quam inferiores eius^m musculi fibræ, quem nos brachium deprimere asseruimus. Nequaquam enim, ut Galenus arbitratur, huius membranæ carnosæ musculi beneficio, brachium rectè deorsum, & in neutrum latus inclinans duceretur, quum profus obliquas, ex Galeni etiam descriptione, fibras nancisceretur. Cæterum in nullam partem uergens brachium deorsum uellitur, quum et inferiorⁿ musculi adducentis ad pectus pars, & inferiores fibræ deprimentis^o musculi simul agunt, accedente unam quoque brachij pondere. Atque duæ iam dictæ musculorum partes, illæ sunt, quæ axillæ cavitatem efformant, quasq; in Libro de Articulis Hippocrates Tendinum nomine nuncupauit, quemadmodum & Veteres, qui etiam Tendines nuncuparunt, musculos occipitis ossi connexos, ac in medio foueam efformantes, & Græcis *ivæs* quoque appellatos. Qui brachium circumagunt, tres mihi constituuntur musculi, omnes ex scapula ducentes originem, & latis tendinibus, articulum continentibus membranis implantati.^p Primus itaque, qui ordine brachium mouentium quintus haberi potest, scapulæ^q sinum occupat, qui inter superiores scapulæ costam, & eiusdem spinam, seu magni illius processus radicem uisitur. Procedit enim à scapulæ basi, et omnino carnosus totam, quam diximus, scapulæ cavitatem implet, ossi semper ualidè, ac si ab ipso toto progressu enasceretur, cõnatus. Quum uerò ad superiorem ceruicis scapulæ sedem pertingit, sub ligamento ualidissimo, summum humerum interiori scapulæ processui (quem anchoræ assimilamus) colligante, in anteriora contendit, et in amplum ualidumq; cessans tendinem, articulum humeri ad scapulam superat, eius articuli ligamento pertinacissime, obliqua quodammodo insertionem implantatus. Est itaque musculus hic oblongus, & exteriùs gibbus, intus autè illi respondet cavitati, quam implet, deinde fibras secundum sui longitudinem exporrectas habet, quæ si brachiū attollentis^s musculi fibris cõferantur, transuersæ prorsus existunt. Huius musculi Galenū non meminisse opinor, nisi fortè inter brachiū attol-

Axillarum ualli.

Quintus brachium mouentium.

Sextus bra-
chium mouen-
tium.

Septimus.

lētēs (quos uarios, neq̄ semper eosdē recenset) illū reponat, quāuis ipsi ad superiora cōtractio, quam obscurē uersus anteriora molitur, præcipuē demādata nō sit. Deinde Galeni descriptio num nulla illi cōgruit, etiāsi scapulæ eminentiori costæ quendam exporrectum obiter narret, quem si quis hunc nostrū esse dixerit, nō tamen ipsi insignem cum brachium attollente musculo connexum (imò uix contactum) tribuere poterit. Sextus brachiū mouentium musculus admodū est carnosus, ac concuā internamq̄ scapulæ sedem opplet, ex^o basi torius scapulæ carneā originē deducens, & in trianguli^x uerticē, ad scapulæ formā tantisper arctatus, dum in interiorē articuli regionē pertingat, cui amplo tendine, quasi in semicirculū implātur. Huius musculi superius latus^y illi admodū continuum existit, quem postremò recensui, adeò sanè, ut nisi diligenter animū adhibueris, uterq̄ unus esse tibi appareat. illumq̄ musculum ad^z elatiorē scapulæ costā, inflexionē in anteriora fecisse, atq̄ ita etiam portionē gibbæ sedis scapulæ occupare asseres. Septimus uerò brachiū mouentiū musculus ille est, quē Galenus in Decimotertio de Partium usu (nam in Quinto de Administrandis sectionibus omnes à scapula in humerū porrecti musculi mirè cōfunduntur) brachium retrorsum, ad dorsum agi credidit, illū enim, qui uerè id munus præstat, quemq̄ inter huius Capitis musculos tertio loco recensui, Galenus circumuertentis ad exteriora uice descripsit. Ceterum hic septimus musculus, cuius ope brachiū ad exteriora circumagi scio, uniuersum scapulæ gibbum, quod sub ipsius spina habetur, implet. Exoritur enim carnosus ex scapulæ basi, deinde arctior ad scapulæ formam^c redditus, tandem articuli ligamento, tendine amplo at breui, tanquam in semicirculum extrinsecus inseritur ita, ut trium musculorum brachium circumagentium tendines, in orbem quasi uniuersum articuli ligamentum amplexentur, & qua ratione singuli suis fungantur munijs, facillè demonstrant. Ligamenta uerò scapularum ceruici, caput humeri colligantia, ubi brachium mouentium musculorum sectionem absoluero, peculiari Capite pertractabo.

MUSCULORVM BRACHII MOVENTIUM administratio. Caput XXIII.



Qui corpus in
borum muscu-
lorum admini-
stratione ere-
ctum seruare
possit.

Musculi, quē
carnosa mem-
brana in simia
rum & canū
axillis consti-
tuit, examen.

haecenus ad brachium mouentes usque musculos, cæteros, & præcipuē latum illum, qui buccarū motibus præest, dissecueris, cutis quoq̄ ex parte superiori scapulæ, & pectore ablata erit, ac proinde cutis ab abdomine & uniuerso thorace, usq̄ ad femora, & ossis sacri mucronē nunc dūtaxat adimetur. & hanc quidem aut lanij more integram excoriabis, unica tantum linea à pectore ad pubis usque os ducta, aut per uaria frustra, prout commodior apparebit ratio, eam dissecabis. Ego autem interdū, quando hominis sectionem mihi administrare soleo, sub inferiori maxilla per utrunq̄^b os iugale, robustum funem traieci ad capitis uerticem, laquei modo uinctum, idq̄ aut ad frōtem, aut ad occipitium magis, prout aut erecto, aut depresso capite cadauer suspendere animus fuit. Longiorem enim laquei finem, trochleæ cuidam camerae trahi affixæ transposui, illoq̄ corpus tanquam suspensum, modò altius, modò demissius detrahi, atq̄ in omnem partem, prout negotio competeat, circumuolui curabam, & quum rursus lubebat, in mēsam inclinari sinebam, facillè enim sub trochleæ regione mensa accommodatur. Atq̄ hoc modo in omnibus musculorum tabulis delineandis, cadauer suspensum fuit, quemadmodum Septima tabula utcunq̄ ostendit, quamuis dum illa delinearetur, funis ad occipitium reflexus erat propter musculos, qui in collo illic sunt conspicui. Et si fortassis maxilla inferior, ex dissectionis serie ablata sit, aut etiam iugalia ossa fuerint effracta, nihilominus sinus temporalibus musculis exculpti, laqueū satis ualidè amplectētur. Cauendū enim est, ne ceruici laqueus circūponatur, nisi iam aliquot occipitij ossi cōnexi musculi fuerint resecti. Atq̄ eiusmodi corporis suspensio ideo maximè cōducit, quòd molestè admodū corpus humanū in mensam procūbens, modò in pectus, modò in dorsum conuolui possit. Et licet fortassis opportunè cadauer uertatur, tamen musculi tunc adeò producuntur, aut ex innixu latefcunt, cōprimunturq̄, ut dissecti propriam formā & speciem uix retineant. Quocunq̄ modo igitur uisum fuerit, aut ea, qua dixi, ratione suspensio, aut in mensa reposito cadauere, cutem unā cum adipe absq̄ ulla membranæ carnosioris læsione, ab uniuerso thorace abdomineq̄ auferes. Quod profectò, nisi laboris sis studiosus, discendiq̄ cupidus, molestè ac difficulter perfeceris, cum tot sectionibus cutis prorsus aliter liberāda ueniat, quā si carnosam membranā unā cum cute adimeres. Ablata cute unā rursus lineā, à media pectoris regione, ad pubis usq̄ os, in membrana carnosā duces, & deinde aliam à pubis ofse transuersim, secundum coxendicis articulum, ad sacri ossis usq̄ spinam, & tertiam à summo humero, ad usq̄ mediam brachij regionem, secundum ipsius longitudinē. His ductis sectionibus,

t 7 tab. r. s
tab. H.
u 7 ta. ab L
ad L.
x 7. ta. ab
L, L. uerfus
K.
y 7 ta. l.
z i. fi. ca. u
li. i. ab A per
a ad z.
a u ta. r. s
tab. i. g. M.
10, 12 Q.
b 13 ta. S.
c 2 fi. ca. u
li. i. inter G.
I, H, D, T,
Y.
d u tab. ab
H, l ad K.
e u tab. ab
H, l ad K.

a 3 ta. r.
b 3, 5 fi. ca.
6 li. i. v. x.
c Id uideri
est ad 6 ta.
A.

bus, membranam carnosam hamulo aut unguibus apprehendes, & ab uniuerso thorace & abdomine, ad spinam progrediens, eam auferes, ipsam interim glandulis, quæ in axillis habentur, adhuc connexam sinens. Auulsa itaque ad axillæ usque cavitatem membrana, hæc ad lucem extendenda est, ac diligenter aduertendum, num ea sub axillis in carnosum degeneret musculum, à lumbis, & spurijis costis incipientem. Si forte (quod non futurum scio) hanc carnosis fibris auctâ inspexeris, ea qua poteris diligentia, illâ ab axillis separa animum adhibens, num humero tendine aliquo inseratur, aut his partibus (ut in reliquo thorace solet) fibrosis tantum nexibus adhæreat. Atque sedulo cauebis, ne eò ruditatis uenias, ut adeps, qui in thoracis lateribus, totoque dorso occurrit, carnis loco tibi imponat. Vidi enim quosdam, tam rudes, ac in similibus partibus dignoscendis adeò negligenter uersatos, ut primo intuitu, adipem dorsi, carnem esse arbitrarentur, quod multo magis illum hinc, quam alibi propter incubitum rubere cernerent. Quando enim cadauer una atque altera die dorso incubuit, tota incubitus sedes, quasi inflammatione obsessa rubet, atque ideo & eius sedis adeps. Hac itaque administratione, num membrana hæc musculus efficiatur, & an cutis moueatur, an brachij gratia talis facta sit, promptè examinabis. Mihi autem hæc membrana in hominibus neque musculosa effici, neque humero tendine inferi, imò ne ipsum quidem contingere uisa est. Cæterum ubi uniuersam membranam, à corporis trunco, & media brachij regione liberaueris, brachium pectori adducentem musculum aggredieris, ante omnia perpendens, num alicubi promineat ille gracilis musculus, quo caudatæ simiæ donantur, quique à mamillarum regionibus, sursum oblique fertur. Verum quum iste in hominibus non sit, iam musculi brachium pectori adducentis caput, à clauicula, & tota ossis pectoris regione, ipsique insertis cartilaginibus, nouacula aut cultello abrades, ac hamulis aut summis digitis apprehensum, ad humerum usque à subiectis corporibus, aut digitis aut buxæo cultello separabis. Dum uero musculi huius caput nouacula liberas, accurate studendum est, ne quid aliud unà cum illo auferas. In canibus enim ac simijs, uerarum costarum cartilaginibus musculi obtenditur, quem ferè recti abdominis musculi partem esse dicemus, & qui à Galeno respirationis gratia creatus dicitur, ac uice prioris thoracis musculi, à recto distincti habetur, quemadmodum in musculorum thoracem mouentium enarratione dicturi sumus latius. Nunc enim in hoc admoneo, ut etiam si ego in homine minùs hinc reperiam, studiosi tamen illum, obseruare conentur, atque commilitones inter dissecandum sese admoneant, eiusmodi musculum ex Galeni sententia hinc latere, ac proinde non oscitanter musculum brachium pectori adducentem oportere suo principio liberari, aut obiter liberatum abijci. Neque huic solum animus accommodandus est, uerum et illi, qui in simijs sub musculo brachium ad pectus mouente occultatus, ad articuli ligamentum exporrigi aliter, atque in hominibus dicebatur. Atque ita non mirandum est, me quum hominis fabricam ostendo, etiam perpetuò aut simiam, aut canem publicæ sectioni adhibere. Cæterum magnum hunc pectori brachium adigentem, in præsentia humero adhuc appensum relinquens, ad reliquos brachij accedes, quos commodè administrare nequis, nisi prius ablato musculo, qui ab occipitij osse procedens, per totam ceruicem extenditur, & toti scapulæ spine, summoque humero, unà & huic proxime clauiculæ sedi inseritur, tum hinc per scapulæ gibba, & basim deorsum protensus, donec mucrone suo octauæ thoracis uertebrae spinæ committatur. Est enim musculus iste ab occipitio, ad octauam usque thoracis uertebra, spinarum apicibus quodammodo conexus, ab ipsisque principium sumit. At de hoc musculo unà & cæteris scapulam mouentibus, postea agemus. nunc autem obiter eius mentio incidit, quod posteriores brachium mouentes conspici aptè nequeant, nisi ille à spina & occipitio, ad ipsius usque insertionem, sectione liberatus fuerit. Administratur uero nouacula aut cultello, secundum spinæ dorsi longitudinem facta sectione, quæ musculum illum duntaxat ad subiecta usque uulneret, deinde altera secundum occipitium est ducenda, quæ ibidem etiam musculi principium, ab occipitij osse liberet. At si fortassis subiectum aliquem musculum illis sectionibus uitare metuis, buxæum cultellum exterioribus musculi lateribus subdes, illi scilicet lateri, quod ab occipitio ad clauiculam fertur, & deinde illi, quod à summo humero seu clauicula, ad octauæ thoracis uertebrae spinam descendit. Cultello enim lateribus indito, & sursum deorsumque acto, à subditis musculis illum scapulæ musculum abscedere coges, atque ipsius neruei principij crassitiem facile tunc coniecturabis, musculumque à substratis corporibus iam liberatum, paruo negotio ad ipsius insertionem perduces. Verum rursus sub hoc, ut in peculiari huius musculi enarratione sumus dicturi, obseruandum est, ne unà cum illo musculus ab occipitio in scapulam procedens auferatur, quem Galenus unà cum illo, quem nunc dissecasti, scapulam quoque sursum trahere prodidit. Neque hoc eo dico, quasi homines illum cum simijs communem

Z 3 habent,

*Primi brachij
mouentium
musculi admi-
nistratio.*

*Li. 6 de Ad-
ministrandis
confectioni-
bus.*

*Admi. secundi
scapulam mo-
uentium, ut re-
liquos brachij
scite aggredia-
ris.*

d 314. a.

e 314. a. b. r.
ad s. t.
f 314. a.

g 9 14. r. a.
ubi muscu-
lus iste ple-
ne circum-
scribitur.
h 2 f. cap.
i 11. l. 1. G. J.
K.
i 11. f. cap.
ii lib. 1. ab I
uersus Q.

*Admi. secundi
brachium mo-
uentium.*

*Quarti admi-
nistratio.*

*Tertij admi-
nistratio.*

Septimi.

Quinti.

haberent, uerum ut nō perfunctoriē, an illo quoq; homines donentur, animaduertas, & simia
administrationi simul adhibita, hæc nostra cum Galeno (si modò diligens Naturæ sis admira-
tor) conferas, neque etiam canibus hīc confidas, qui quemadmodum equi, & boues, & cæte-
ra, quæ clauiculis carent, animalia, plurimum in brachium & scapulam mouentibus musculis,
à simijs uariant. Quæ adhuc alium habent muscolum, ab externa sede transuersorum proces-
suum quatuor primarum ceruicis uertebrae enatum, & in scapulæ spinam insertum, quo
homines quoque carent, esset tamen & iste quoq; si reperiretur, iam dissecandus. In simijs igitur, tribus illis musculis abscētis, in homine uerò, primo duntaxat liberato, ^k muscolum cuius
beneficio brachium attollitur, à suo principio separabis, eius caput ab uniuersa scapulæ spina,
summo humero, & clauiculæ media sede, nouacula aut cultello proximè semper ossi adiecto,
abscēans, donec illum transuersam in humerum insertionem moliri conspexeris. Brachium ta-
men attollens musculus, postquam eius triangularem figuram, et præcipuè illius capitis, quod
abscētum, iam obtusum trianguli uerticem ostendet, perpenderis, non solum in superficie un-
dique est intuentus, sed summa diligentia inquirendum uenit, num tota illa moles articulum
exteriùs integens, quamq; nos unius musculi loco habemus, plures musculi sint mutuò sibi in-
cumbentes, quemadmodum Galenus in Quinto libro de Administrandis confectionibus
uidetur innuere, immeritò uti aliàs sæpius, ueteribus dissectionis Professoribus (qui in homi-
num cadaueribus sese exercebant) nescio quam, oscitantiam imponens. Examinabis itaque u-
niuersum musculi principiū, atq; quomodo crassescat, carnosusq; sensim musculus efficiatur,
considerabis, ac deinde tendine etiam (qui simplex est) examinato, per transuersum in omni-
bus musculi sedibus illum diuides, ut aliquando fatearis illum nihil minus, quàm duplicatum
esse, neq; illam referre speciem, quàm tres primi ab ilium osse enati, & femoris motibus famu-
lantes musculi pulchrè exprimunt, si simul mutuò incumbentes, uniusq; musculi loco enume-
rati perpendantur. Cæterum duobus primis brachium mouentibus musculis, ab humero
abscētis, ^m muscolum, qui deorsum brachium mouet, à subditis illi partibus ad insertionem us-
que liberabis, quod factu est facillimum, si secundum spinæ longitudinem, à qua principium
assumit, lineam duxeris, quæ membraneum ipsius principium duntaxat persectet. Quum itaq;
principium liberaueris, hamulo aut digitis id apprehendes, uniuersum muscolum buxæ cul-
tello, aut etiam nouacula retusiori, à subditis musculis separans. In hac administratione, ⁿ quali-
ter musculus iste basis scapulæ humiliorem angulum transcendat, scapulæq; adhaereat, contue-
beris, & deinde si principium ipsius uariè ad originis locum protenderis, manifestè quo mo-
do hic musculus brachium detrahat, & nihil minus quàm scapulam moueat, addisces. Porrò
quum lineam illam moliris, qua eius musculi principium à spinarum apicibus liberas, cauend-
um sanè est, ne unà quoq; disseces ^o initium abdominis musculi obliquè ascēdentis, et deinde
^p illius, qui transuersim à spinis quoque uertebrae enatus, in decimam & undecimam, tho-
racis costas inferi dicetur. Quapropter si tuis manibus parum fidis, idem in hoc musculo ten-
tabis, quod in illo experiendum probauimus, qui ^q secundus scapulam mouentium nobis nu-
meratur, ut scilicet protensam manum, aut buxæ cultellum externo musculi lateri subdas,
atq; illum transuersim sursum deorsumq; actum, tantisper moueas, donec ad spinarum usque
apices muscolum, à subditis organis diuisum esse coniecieris, hac nanque ratione principij sui
membranei crassitiem promptè cognosces, & quàm altè cultellus aut nouacula ad hoc separā-
dum immitti debeat, exquisitè intelliges. Verum omnino opportunè feceris, si stylū aliquem
longiorem, rotundòq; ornatum tuberculo, sub musculi principio rectè protenderis, & sensim
cultello sub musculo ad styli latus demisso, principium diuiseris, cultelli semper acie extrorsum
ducta, & leuiter obliquata, sursumq; semper cum stylo protusa ad eum ferè modum, quo char-
tam diuidimus. Nisi etiam eo artificio uti uelis, quo in eruendis è uesica calculis utimur,
quum siphonem instar dimidiæ canalis effictum, uesicæ ceruici indimus, ut dein in eius caui-
tatem sectio molietur eo prorsus modo, quo pilosi serici textores, sericum in pilos diuidunt,
his enim rationibus omnia pulchrè diuiduntur, quæ secundum styli longitudinem dissecanda
subinde in posterum audies. Quando ^r igitur muscolum, quo brachium decliue agitur, ad
humerum perduxeris, tendinem ipsius ab humero liberabis, ac demum ^s musculo retror-
sum brachium trahenti te accingens, ipsius initium similiter ab humiliori scapulæ costa ab-
scindes, & accuratè indagabis, num Galenus uerius huic circumuertendi munus attribue-
rit, quàm ^t musculo gibbam scapulæ sedem occupanti, quemque ego in circumuertentium
albo recensui. Poteris itaque hunc tam diu humero appensum relinquere, donec illum, qui
scapulæ gibbum opplet, à scapula ad articuli usque ligamentum abraferis, ut eo uerius sin-
gula expendere ualeas. ^u Muscolum, qui scapulæ cavitati incumbit, quæ inter spinam &
superio-

*k 4 tab. 7.
1014. a.*

*l 914. 10.
14. 2. 11. 14.
2.*

m 1014. b.

n 1014. y.

*o 1114. 4.
p 1114. 4.*

q 914. 7. 4.

*r 1014. e.
s 1114. 7.*

t 1114. 8.

*u 1114. 11.
H.*

superiorem ipsius costam uisitur, à scapula derades duabus lineis, una per spinæ scapulæ superius latus, altera secundum elatiorem eiusdem costam, ductis, & deinde, quæ humeri articuli ligamento musculus committatur, examinato. Brachium circumagentium^x musculus, qui internam scapulæ sedem sibi uendicat, nisi prius scapulam sectionis serie à clauiculis solueris, non commodè se spectandum offert, et integris adhuc scapulam mouentibus musculis, importunè scapulā à clauicula separaueris, aut etiam unā cum clauicula à thorace eam abstuleris. Quandounque igitur scapulam à clauicula, sectionis serie liberatam uideris, aut scapula in totum à thorace ablata fuerit, eius musculi, quem ordine brachij motorum sextum retuli, administratio facillima erit, quandoquidem ocyus tum uniuersus ex scapulæ eraditur cavitare, quod ubi præstiteris, huius simul & aliorum officium absque negotio examinabis. Quanquam interdum etiam^y quinti nobis enumerati musculi sectionem, donec scapulam à clauicula solueris, reseruandam censeo, quum is in scapulæ cauo thoraci proximo prorsus recondatur.

Sexti.

DE LIGAMENTIS HUMERI AD
scapulam articuli. Caput XXV.



RIMO Libro² rotundum magnumq; humeri caput, & non admodū latum, neq; insigniter profundū scapulæ^b acetabulū (propter uarios, quos brachio obimus, motus) meritò extructa esse retuli. Ne autē laxus adeo articulus male custodiretur, & quouis ferè motu sua sede humerus excideret, processus quosdam scapulæ, & uaria deinde ligamenta inuicem ossa colligantia, Naturam produxisse subiunxi. Cæterum quum iam articulum munientes processus, ac plerosq; hunc stringentes^d musculos absolui, tempus sanè exigit, ut articuli etiam ligamenta nunc percurram. Superiori itaque Libro scripsimus, quæ superior humeri pars, quodāmodo in duo inæqualia capita distinguere- tur, in interius scilicet, quod amplum, & semiglobi instar rotundum est, & propter illi obna- tam cartilaginem læue, articulationi^c idoneum, exterius autem asperum inæqualeq; uisitur, leui quodam patuloq; sinu, ab interno orbiculatim distinctum. Et rursus propter alium^e si- num, in anteriori parte exterioris capitis exculptum, ac^f exterius caput musculi cubitum fle- ctentium anterioris transmittentem, exterius hoc humeri caput ueluti geminum conspicitur, utrinque ad sinus illius latera magis, quàm in reliqua parte extuberans. Atque hæc omnia, præ- sentis articuli ligamentorum occasione potissimū sunt fabricata, interius quidem caput, ar- ticulationis gratia, exterius uerò, ut ligamentorum insertionem susciperet, aut ex se eadem por- rigeret. Sunt autem tria robusta, quæ humerum in scapulæ acetabulum connectunt ligamen- ta, præter commune, omnes articulos instar membranæ, nunc tenuioris nunc crassioris am- biens uinculum. ^g Quod itaque amplum & membranosum est, omnibusque articulis com- mune, orbiculatim ex supercilijs ceruicis scapulæ principium assumit, ac totum articulum am- biens, in radicem interni capitis humeri primū inseritur, & deinde totius exterioris capitis amplitudini, ac utriusque ceruici implantatur. Aliorum uerò trium^h duo quidem ad amissimⁱ instar neruorum teretia uisuntur, tertium uerò non nihil amplum. Enascitur autem^k primum ex^l apice interioris processus scapulæ, & hinc procedens, internis anterioribusq;^m partibus ex- terioris humeri capitis circumtenditur, ualidissimè huius capitis sedis impressioni adnatum.

Ligamēta hu-
merum scapu-
læ connecten-
tia.Cæteris arti-
culis commu-
neTria pro-
pria.

Primum.

Secundum.

Tertium.

Ligamen ab
interiori sca-
pulæ processu
in superiorem
pertinens.

4 Hæc seri-
am petes
ex 1 & 2 fi.
ca. 23 li. 1 A,
B, C, D, E,
F, G.
b 2 fi. ca. 21
li. 1 A, B.
c 1 fig. ulti-
marum li. 1
u, 2.
d magna
ex parte
qui brachi-
um mouent.
e 1 fig. cap.
23 li. 1 H, I.
f 6 tab. ca-
put m mu-
sculi o.
g id quum
nullam obti-
neat crassi-
tatem, secus
delineari ne-
quit, quàm
illuc occur-
rit, ubi in ta-
bulis ossa
detecta spe-
ctantur, ut
8 tabula.
h 5 tab. d
e.
i 11 tab. V.
h 5 ta. d.
l 5 ta. b.
m 1 fi. cap.
23 li. 1 D.
n 5 ta. e.
o 1 fi. ca. 21
li. 1 A.
p 1, 2 fi. ca.
23 li. 1 E,
iuxta H fi-
gure 1.
q 6 tab. in
musculi o.
r 5 ta. f.
s 13 ta. V.
t ab E ad F
u fi. cap. 23
lib. 1.
u 5 ta. e. à b
ada.

Ligamentorum administratio.

contingens. Atque huic eidem muneri subseruit, nerueum illud caput anterioris cubitum flectentium muscoli, quod ab eminentissima scapulae acetabuli sede enatum, inter articuli ligamenta humeri caput transcendere, atque suo sinui incumbens deorsum ferri audies. Horum ligamentorum administratio, non nisi scapulam quoque mouentibus musculis, et cubitum flectentibus dissectis, aggredienda est, quae tunc cultellis paruulis, sed acutioribus celebrabitur, atque omnium primum id secandum ueniet, quod ex interiori scapulae processu exoritur. deinde alia duo peculiaria, ab ipsorum radice a scapula liberans, usque ad humerum singula deduces. Neque hic interim oscitanter animus adhibendus erit, ne quum secundum ligamentum aggredieris, una quoque caput exterius cubitum flectentium musculorum anterioris praescindatur, nisi fortassis antea ademptum una cum toto musculo esset. Porro ligamentum ab interiori processu scapulae, in summum humerum pertinens, musculo brachii attollente ablato, euadit citra sectionem conspicuum. Illud uero, quod scapulae acetabuli cauitatem aliquando auget, diuiso prorsus articulo, in conspectum uenit.

x 4. 14. 2. 14. 7.

DE MUSCULIS SCAPULAM MOUENTIBUS. Caput XXVI.

Primus scapulam mouentium.



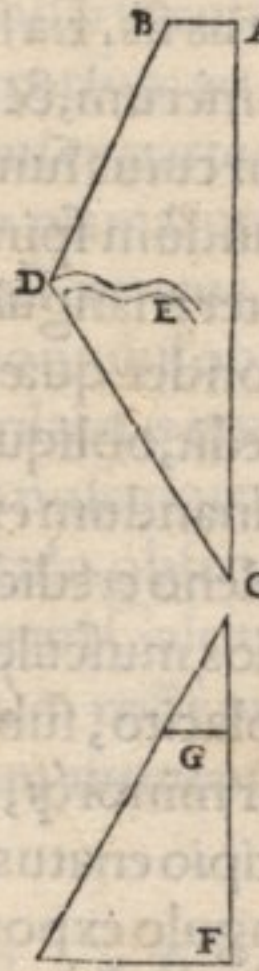
CAPVLA hsdem cum brachio agitur motibus, si illum duntaxat exceperis, quo brachium circumuerti diximus. Scapulam itaque pectori admouet triangularis musculus, illi substratus musculo, cuius beneficio brachium pectori adducimus. Est nanque hic primus scapulae musculus, quem in uigesimo tertio Capite ex secunda, tertia, quarta, quinta, & interdum sexta, superioribus thoracis costis, paulo antequam in cartilagine illae cessent, principium assumere docui. Adeo ut hic neque ipsius substantia, quae tota, nisi iuxta tendinem, carnea est, neque insertio, quam in interius lateris anchoram imitantis processus molitur, neque fibrarum ductus, qui ex amplo principio in obtusum uerticem, nusquam intersectae feruntur, diffusius recensenda ueniant, quum abunde sit, ipsius functionem hic addidisse. Si itaque huius musculi altiores fibrae contrahantur, elatius scapulam pectori admouent, inferioribus uero in se contractis, uersus pectus demissius scapula adigitur. At totius musculi fibris una laborantibus, scapula in neutra partem declinans, pectori adducitur. Quanquam interim scapula pectoris ossis summo, aut mucronatae cartilagini non equae, atque brachium adducitur, quod insignibus in motu differentiis, nunc pectoris elatio tiori sedi, nunc demissiori admouetur, quemadmodum ipsius quoque musculus, elatius & demissius ipso scapulae musculo initium ducit. Caeterum etsi Galenus scapulae nullum tribuit musculum, qui proprio motu ad pectus, antrorsum uel scapulam ageret, & nos tamen hunc, quem iam narrauimus, illi priuatim ascribimus, non praetereas, quae so, quin sedulo mentem quoque accommodes musculo, quem caeterorum Anatomicorum more, a scapulae basi enatum, octo superioribus costis inferi dicemus, quum thoracem mouentium musculorum sermo instituetur. Si enim huius naturam diligenter spectaueris, & potissimum in quadrupedibus, fortassis illum quoque scapulae motorem recensebis, quemadmodum audies, quum sexto post hoc Capite, illum thoracem mouentium secundum enumerabo. Porro sursum ad caput ualidi musculi scapulam attollunt, si quidem & ipsa grandi mole constet, plurimamque ipsi carnem adnatam sustineat. Primus est, quem ante musculos brachium mouentes dissectandum esse, tunc dicebam, quum illorum musculorum administrationem secundo ante hoc Capite exequer. Musculus iste raram, praeter caeteros corporis musculos, figuram sortitur, ut etiam fibras & mouendi rationem, ab alijs musculis quodammodo differentes adeptus est. oritur enim ab occipitij osse transuersa linea, quae ab eius ossis medio, uersus auris radicem porrigitur. Huius lineae externum lateris, ab auris pinna tantum remouetur, quanta ipsius ab occipitio exortus est longitudo. Si enim occipitij sedem, quae ab ipsius medio ad aurem ducitur, in duas equales regiones diuiseris, earum unam, quae occipitij medio uicinior est, presentis musculi principium occupare intueberis. In occipitij medio dexter musculus sinister contingit, acambo inuicem iuncti, unaque ueluti ex spinarum uertebrae apicibus principium ducentes, per ceruicis thoracisque spinam, usque ad octauam thoracis uertebrae protenduntur. Dexter (idem de sinistro intelliges) quae ex spinarum apicibus enascitur, membranofus tanta ferè amplitudine apparet, quanta uertebrae in suo latere est latitudo, reliqua uero regione carneus (si unicum duntaxat locum exceperis) conspicitur. Quis autem membraneus ille locus sit, sermonis progressus enarrabit.

a 5 ta. r. b 3. 4. ta. a. c 5 tab. ab i ad h. d 5 tabule i in b. e confer K. R 3 ta. cum i h tabule s. f 7 ta. l. 1. g 9 ta. r. a. i ta. G. 2. K. L. 3. b. h 9 ta. ab E ad F. i 9 ta. ab E per Kad G. k 6 fi. ca. 1. l b. 1. ab f ad u. 9. f. i. t ad z. l 9 ta. r.

Secundus scapulam mouentium.

enarrabit. Sunt itaque hæ duæ præsentis musculi lineæ. Vna transuersim secundum occipitium porrecta, quæ etsi tenuis sit, carnea tamen uisitur. altera recta per spinam deorsum ab occipitij medio, ad octauam usque thoracis uertebra descendit. Præter has autem, aliæ duæ obliquæ sunt, una ex termino transuersæ lineæ, quo aurem spectat, obliquè deorsum uersus anteriora, seu in dextro musculo dextrorsum protenditur, quo usque latiore clauiculæ partem contingat, summo humero coarticulatam. Alia linea quæ similiter obliqua est, à lineæ postremò commemoratæ fine, quo ipsa clauiculam tangit, deorsum uersus posteriora obliquè tantisper descendit, dum unà cum termino rectæ lineæ, secundum spinam exporrecte, acutum angulum constituat, è regione octauæ thoracis uertebra consistentem.

QVAMVIS musculi huius, de quo in præsentia agimus, effigies ex secunda musculorum tabula, ad literas K & L, tum longe adhuc manifestius ex nona tabula ad r & a, alijs que his circumductis characteribus peti possit, nihilominus rudibus lineis in superiori figura hic illius circumscriptionem expressi. Inferiori uero effigie trapezium, quam obscure Galenus in Quarto de Administrandis sectionibus libro proponit, delineauit. Pertinet itaque ab A ad B transuersa linea, secundum occipitium protensa. Ab A uero ad C linea recta ab occipitio, ad octauam usque thoracis uertebra spinam ducta. A B uero ad D, linea obliqua ab occipitio ad clauiculam pertinens. A D ad C linea quoque obliqua à clauicula, ad spinam octauæ thoracis uertebra procedens. Postremò à D ad E, insertio musculi in spinam scapulae, & summum humerum, & latiore clauiculæ partem facta notatur. In humiliori porro figura F, notat trianguli reclangulum & basim etiam, G uero lineam toto ductu æque distantem à basi. Vniuersum autem spatium, quod ab F ad G habetur, & uisus, seu mensa præsentis trianguli angulus, H insignitus.



Quatuor his lineis musculus circumscribitur, uerum præter has, musculus aliam transuersam, in ipsius medio quodammodo nanciscitur, eam nimirum, quæ toti scapulæ spinæ, & summo humero, & clauiculæ latiori parti inserta tatur. Hac parte qua suam molitur insertionem (quæ uelut ipsius tendo est) neruosus simul et carnosus uisitur, ea uero sede, qua scapulæ ceruicem spectat, & quarta ipsius linea à clauicula, deorsum ad octauam thoracis uertebra prorepit, semicirculum quodammodo membranearum commonstrat, quasi hinc (ne forte scapulæ gibbum occupantes musculos arctius premat) crassior carnosusque esse nequiret. Reliqua autem sede, uti iam admonuimus (nisi quæ dorsi spinæ committitur) omnino carnosus existit, sed tamen undique tenuis est, ea sui sede excepta, qua toti superiori summi humeri sedi, & latiori clauiculæ parti ualidissime implantatur. Porro fibras, non uno omnes modo porrectas habet, nam quæ ab occipitio, ceruicisque uertebra rum spinis deorsum protenduntur, obliquè ut & exterior eius musculi partis linea, ad anteriora deorsum tantisper prorepunt, donec scapulæ spinæ, & summo humero, & latiori clauiculæ sedi inferantur. Præsentis fibræ eo semper obliquiores magisque transuersæ redduntur, quo à ceruicis uertebra rum spinis, thoraci propinquioribus principium ducunt adeò, ut illæ, quas ceruicis radix exporrigit, iam paulò minus toto transuersæ sint. Quæ uero à thoracis uertebra rum spinis uerè enascuntur, sursum uersus anteriora tensæ, tanto quoque rectiores, minusque transuersæ uisuntur, quo octauæ thoracis uertebra sunt uiciniores. Eiusmodi fibrarum series commonstrat, huius musculi beneficio non modò uniuersam scapulam sursum attrahi, sed etiam deorsum uelli, rectaque ad dorsum agi. Si nanque superior musculi pars, inter secundum uersus suam originem trahatur, totam scapulam sursum attolli conspicias. At si humilior musculi pars, quæ inter scapulæ spinam, & octauam thoracis uertebra consistit, ad suum exitum tensa fuerit, scapula deorsum uellitur. Deinde uniuerso musculo inter dissecandum attracto, & præcipue quæ ex inferioribus ceruicis, & superioribus thoracis uertebra rum spinis enascitur, scapulæ molem recta retrorsum duci cernimus. Atque hinc fit, ut præsens musculus motibus omnino pugnantibus præficiatur, ac, uti prius relatam est, fibras contraria serie ductas quoque exigat, quanuis interim nulla prorsus sui sede hunc disiectum inconiunctum uel esse, quis uerè dixerit. Proinde unitatis ratione, præsens musculus unius loco mihi habebitur, quo minus autem functionis gratia is duorum, aut plurium uice à quopiam recenseri queat, per me non obstiterit. At Galenum miror, qui hunc musculum disiungens, ad medium fere Libri quarti de Administrandis sectionibus, superioris musculi partis prolixius, quàm de aliquo totius corporis, contra Lycum nimis profecto inuidiosè disceptans meminit. Ad calcem uero eius Libri, inferiorem musculi partem uix obiter nominauit, tunc scilicet, quum scapulam duobus proprijs musculis, ad dorsum agi insinuaret, quorum inferior est huius nostri musculi humilior pars, à thoracis uertebra rum spinis præcipue originem assumens, quam etiam alibi Demissorem scapulæ musculum appellauit. Vt cunque sit, parua hinc nobis cum Galeno futura est dissensio, si ambos à se enarratos musculos, unum continuum corpus esse annuerit. Nam etsi fortassis musculi huius insertio, quæ instar latæ ac obliquè admodum procedentis lineæ perficitur (quantum uis etiam & in insertione muscu-

musculus continuus sit) illum in duos distinguere apparet, nulla tamen prorsus discriminis nota (nisi forte diuersus fibrarū ductus)^d inter spinam dorsi, & scapulæ basim habebitur. Vbi tamen distinctionem lineamq; confingere debes, si modò superiorem Galeni musculum trapeziæ figuræ quouis pacto assimilaturus sis. Ea siquidem^e linea, quæ à ceruicis radice, secundum scapulæ spinam, & summum humerum, & latiore clauiculæ sedem duceretur, comparanda uenit basi trianguli rectanguli, in cuius summo linea æque distans à basi ducta sit. Quæ admodum ea musculi^f linea, quæ secundum spinæ ceruicis longitudinem fertur, illi trianguli lineæ assimilatur, quæ perpendiculariter trianguli illius basi incidit.^g Quæ autem ad occipitiū transuersim ducitur, illi lineæ correspondet, quæ in trianguli uertice æque cum basi distat. At^h quæ ab occipitio ad clauiculam procedit, obliquo trianguli lateri confertur. Cæterum nūc magis à Galeni dogmatibus mihi reclinandum est, idq; præcipue propter simiarum ad homines differentiam. Primum enim, si Galeno credideris, te ipsum inscitæ oscitantiaq; inter secandum insimulabis, quum deinceps alios musculos scapulam attolentes in homine sedulo indagare conaberis. Ex Galeni enim placito, sub eminentiori nobis dicti iam musculi parte alium inquire, qui illo longè gracilior minorq; sed tamen carnosus totus esse deberet, & qui ex occipitijs osse sub nuper dicto principio enatus, deorsum modicè uersus anteriora, oblique descenderet, & altiori basis scapulæ angulo exporrectus, in latum tendinem desineret, ad medium usque basis scapulæ interiùs insertum, è regione radice spinæ scapulæ. Huic id munus concreditum esset, ut scapulæ basim sursum, seu ad occiput attraheret, uerum hunc frustra mecum in homine (quòd ipse illo destituatur) indagabis, quū interim promptissimè is in caudatis simijs occurrat, eam prorsus naturam, quam Galenus ipsi tribuit, quamq; ego iam descripsi, seruans. Quod non eo in medium adfero, quasi illum musculum in hominibus inuestigari nollem, sed ne librorum lectioni plus satis fidei tribuēs, me illum præterisse arbitraris, aut si sectionē aggrediaris, intelligas, quo nam pacto hominis musculos sis reperturus, quanq; præter meritum Galenus ueteres dissectionum Professores subinde suis delusus simijs insimulet. Denuo in caudatis simijs alium obseruamus musculū, à Galeno quoq; enumeratum, qui carnosus principio, ex primæ ceruicis uertebrae transuerso processu, dein & ex tertiæ & quartæ uertebrae transuersis processibus enascitur, non quidem ex interna ipsorum sede, sed ab externa magis. Hic musculus, postquam primū ex reliquis musculis, qui ceruicis uertebri adnascuntur, emerit, teres, sed tamen latior, quàm profundior apparens, deorsum in posteriora, uersus scapulæ basis superiorem angulum perfertur, ipsius internæ sedi carnosus latiorq; redditus insertatur. Rursus simiæ alio quoq; musculo donantur, quem inter Galeni musculos scapulas attolentes, in Quartū de Administrandis sectionibus ad amussim discusseris, quarto loco enumerari reperies. Atq; hic mihi ab interna transuersi primæ ceruicis uertebrae processu sede, deinceps & tertiæ quoq; & quartæ ceruicis uertebrae transuersis processibus, carneo principio nasci uisus est, quod prædicto musculo latius redditum, deorsum quoque, sed minus in posteriora tantisper ducitur, dum carnea lataq; insertione, in scapulæ spinā inseratur, in ea spinæ sede, qua hæc summum humerum producit, quæ quodammodo è regione ceruicis scapulæ consistit. Cæterum ut homines prorsus secundo Galeni musculo, qui ab occipite in simijs exoriri dictus est, destituuntur, ita etiam & quarto. Verumⁱ tertium musculum homo communem nanciscitur, sed nonnihil quàm simiæ ualidiorem. Exoritur enim homini musculus ualidus à^k transuerso primæ ceruicis uertebrae processu, deinde &^l transuerso processu tertiæ uertebrae, quartæ & quintæ, quasi disiunctis constaret principijs, uno nimirum, quod primæ ceruicis uertebrae debetur, altero autem, quod tribus secundæ uertebrae proximè subiectis ascribitur. Quanquam etiam interdum à^m transuerso secundæ quoque uertebrae processu musculus hinc, sed parua origine nasci uisus sit. Porrò principia hæc, simulatque ex reliquis ceruicis uertebrae amplexantibus musculis emergunt, unà coeunt, & ualidum efformant musculum nonnihil latiore, quàm profundiore, qui lata, sed carnea insertione, inⁿ internam superioris anguli scapulæ basis sedem inseritur, scapulamq; sursum uersus anteriora, ceruicisq; latera trahit. Non inopportune itaq; hic musculus nobis scapulā attolentiū aliter dicetur, aut saltem omnium scapulæ motorum tertius in hac nostra serie locabitur. Galenus suis omnibus scapulam attollentibus musculis, addidit oblongum gracilēque^o musculum, quem ex ossis hyoidis lateribus procedentem scapulæ, propter ipsius ceruicem, interiori ex parte inseri scriptum reliquit, & eius musculi beneficio in anteriora colli, scapulam attolli opinatus est. Ego autem in Capite de hyoidis ossis musculis, eius ossis gratia, non autem scapulæ, hūc musculum efformatū asserui, ac proinde cuiusnā motus autor is censeferi debeat, diligenti sectione uenit indagandū. In hoc enim simijs nulla cū hominibus est differentia, nisi quòd simijs

Musculus scapulæ attollens, quo simia abundat.

Tertius musculus simiæ scapulam attollentium.

Quartus, quæ simiæ sibi priuatim secus quàm homines uendicant.

Tertius hominis scapulam mouentium.

Musculus inter scapulam attollentes à Galeno perperam descriptus.

d 9 ta. ab
ad K.

e 9 tab. ab
per 1 ad H.

f 9 ta. ab
ad K.

g 9 ta. ab
ad F.

h 9 ta. ab
ad H.

i 7 ta. H. 6

ta. K. 81. 106

11 C. 11 G.

13 Q.

k 10 fi. ca.

5 lib. 1. 3.

l eiusdem fi.

2.

m 5, 6, 7 fi.

ca. 15 lib. 1. 1.

n 1 fi. ca. 11

lib. 1. 9.

o 5 ta. B. 2.