

## ARCTOPUS. cor. g. 994.

## 1. ARCTOPUS.

Valerianoides cortusæ matthioli facie planta æthiopica, foliorum ad lacinias superna parte spinis stelliformiter echinata & ad oras pilis longioribus fimbriata. *Pluk. mant.* 185.

Auricula urfi aut potius cortusæ matthioli facie Planta æthiopica, foliis ad lacinias superna parte spinis stellæ in modum diductis echinata & ad oras pilis longioribus fimbriata. *Pluk. phyt.* 304.

*Crescit in Æthiopia.*

*Radix teres, longa, crassitie digiti. Folia ovata, incisa, margine setis undique ciliata, quæ setæ ad sinus foliorum spinæ evadunt, petioli lati longi. Caulis omnium brevissimus, involucri patulo spinosissimo duos flores compositos sustentans; maturecente fructu commivent spinæ involucri minantes arcentque animalia.*

*Arctopum seu pedem urfi diximus a similitudine involucri cum horridis ferarum unguibus.*

## ACALYPHA. cor. g. 986.

ACALYPHA foliis ovato-lanceolatis, involucri femininis obtusis.

Mercurialis tricoccos hermaphroditica seu ad foliorum juncturas ex foliolis cristatis julifera simul & fructum gerens. *Pluk. alm.* 248. t. 99. f. 4.

*Crescit in Virginia, communicata a Cl. Royeno.*

*Hæc non hirsuta est, sed scabra.*

## SPECIERUM.

## 1. BLITUM foliis triangularibus dentatis, calycibus baccatis capitulis summis foliosis.

*Crescit in Persia, communicata per semina a Cl. Siegesbeckio.*

*Chenopodii facie est, caule ramosissimo, folia Chenopodio-mori Boerb., magis dentata & acuminata, capitula in alis foliorum solitaria, ita ut nullum capitulum sessile reperiatur, quod non in ala folii collocetur secundum totam longitudinem ramorum.*

## 2. MONARDA floribus verticillatis.

Clinopodium virginianum angustifolium, floribus amplis luteis purpuro-maculatis, cujus caulis sub quovis verticillo decem vel duodecim foliolis rubentibus est cinctus. *Pluk. alm.* 111. t. 24. f. 1.

*Crescit in Virginia.*

*Cum hæc Monardæ sit species dicatur præcedens (Spec. 1.) Monarda capitulis terminatricibus, caule obtuse angulato; cum alia datur species inter virginianas D. Gronovii caule acute angulato, capitulisque terminatricibus.*

## 18. SALVIA foliis cordato-fagittatis dentatis.

Horminum sylvestre latifolium verticillatum. *Baub. pin.* 238. *Morif. hist.* 3. p. 395. f. 11. t. 14. f. 27. *Tournef. inst.* 178.

Horminum sylvestre 3. *Clus. hist.* 2. p. 29.

Gallitriche affinis planta: Horminum sylvestre latifolium clusio. *Baub. hist.* 3. p. 314.

Lamium maximum foetens purpureum, galea hormini. *Boerb. lugdb.* 1. p. 158.

*Crescit passim juxta vias in agris & vinetis circa Viennam.*

## 3. COMMELINA foliis ovato-lanceolatis, caule erectiusculo scabro, petalis duobus majoribus.

Commelina erecta, ampliore subcæruleo flore. *Dill. eth.* 91. t. 77. f. 88.

*Crescit in Virginia.*

*Hæc speciei primæ similis, sed minus ramosa, magis erecta, nec ut illa ex geniculis caulis radicata, petioli in hac vaginantes scabri sunt, in illa vero glabri, corollæ demum hujus pallidiores sunt.*

## 3. SCHOENUS florum capitulis involucri longissimo radiatis.

Gramen cyperoides, spica compacta alba, foliis ad spicam partim albis partim viridibus. *Sloan. flor.* 36. *hist.* 1. p. 119. t. 78. f. 1.

*Crescit in Bahama & Jamaica.*

## 2. CYNOSURUS bracteis integris.

Gramen glumis variis. *Baub. pin.* 10. *Scheuch. hist.* 33.

Gramen versicolor. *Baub. hist.* 2. p. 466. *descr.*

Gramen parvum montanum, spica crassiore purpuro-cærulea brevi. *Raj. syn.* 399.

*Crescit copiose in Helvetia, passim in Svecia præsertim juxta Upsaliam in prato regio; in Anglia rarius.*

*Differt hic a Cynosuro Hort. Cliff. p. 22. (Cynosurus bracteis pennatifidis) quod hic gaudeat bracteis ovatis integris coloratis, glumæque corollæ dentata.*

## 2. AIRA foliis setaceis, aristis ex basi glumarum calycem æquantibus.

Gramen foliis junceis oblongis, radice alba. *Baub. pin.* 5. *theatr.* 72. *Scheuch. hist.* 242.

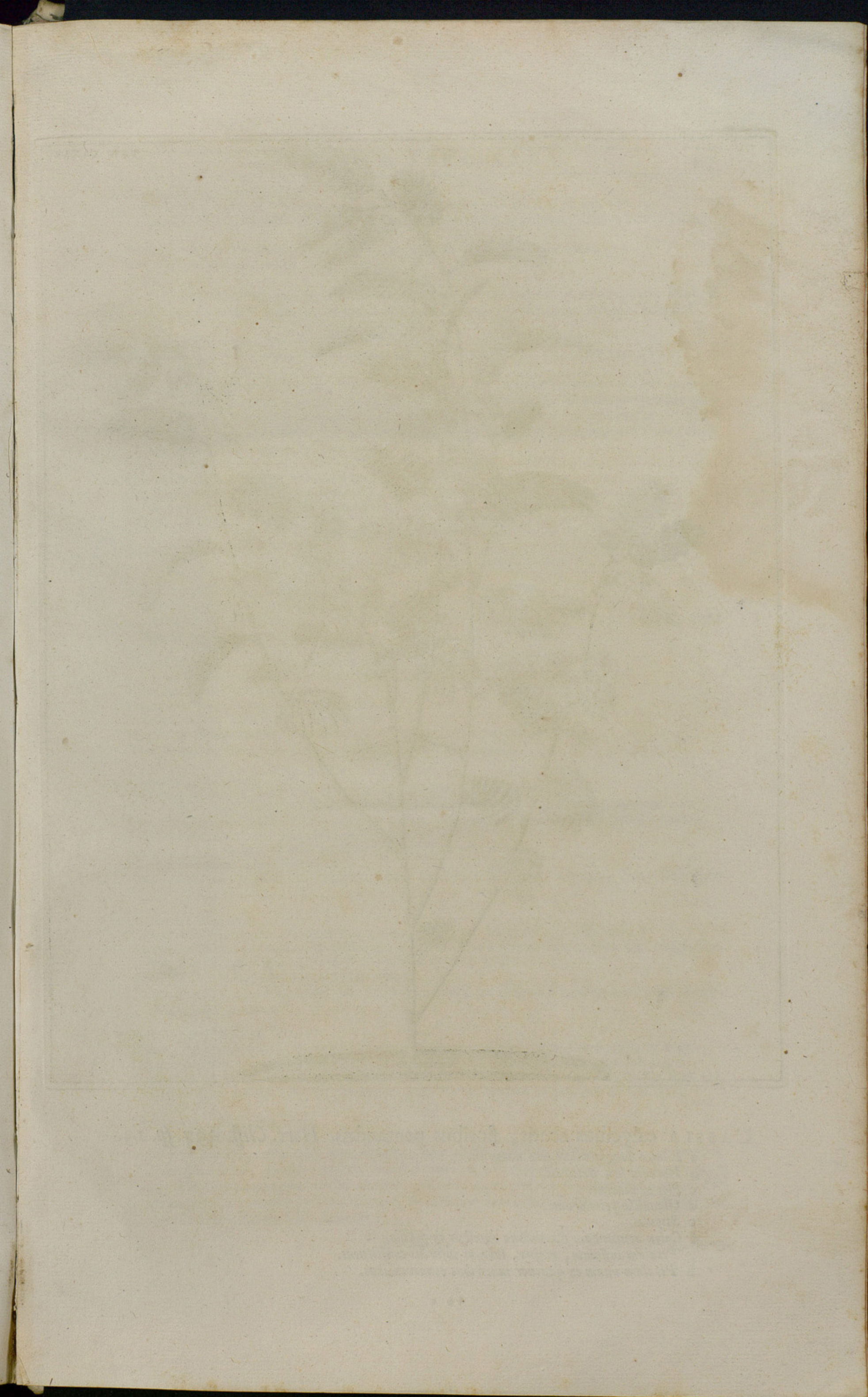
Gramen foliis junceis, radice jubata. *Baub. pin.* 5. *Scheuch. hist.* 243.

Gramen junceum. *Dalech. hist.* 425.

Gramen exile durius. *Lob. hist.* 9.

*Crescit copiosissime in dunis Belgicis, passim in Svecia, inque Norwegia circa fodinas Roerosenses, & Dania circum Helsingoram in tumulis, ubi a nobis ipsis lecta.*

4. POA panicula contracta, spicis ovato-teretiufculis.  
Gramen palustre paniculatum altissimum. *Baub. pin. 3. theatr. 38. Scheuch. hist. 191.*  
*Crescit omnium copiosissima in Hollandia ad margines fossarum, nec non in maritimis Belgii ad munimentum Helvoetfluis &c. frequentissimum gramen.*
4. PROTEA foliis setaceis, floribus racemosis.  
*Crescit in Africa.*  
*Facies plantæ omnino Valerianellæ africanæ fruticantis, foliis longis & angustissimis. Comm. hort. 2. p. 219. t. 110. an vero eadem sit ob imperfectam delineationem certo determinare non licet, sunt enim flores tomento obducti seu petala quatuor hirsuta & folia linearia, setacea, conferta. Racemo laxo & flosculis remotis, differt hæc planta manifestissime ab omnibus Proteis, cujus tamen genuina est species, licet ipsi facies Hebenstretiæ perfectæ.*
4. POTAMOGETON foliis oblongis undulatis obtusis, caule compresso.  
Potamogeton seu Fontinalis crispa. *Baub. hist. 3. p. 778.*  
Potamogeton five Fontinalis crispa, foliis alternis, caulibus compressis. *Boerb. lugdb. 1. p. 197.*  
Potamogeton foliis angustis & undulatis. *Tournef. inst. 233.*  
Potamogeton foliis crispis seu Lactuæ ranarum. *Baub. pin. 193.*  
Tribulus aquaticus minor. *Clus. hist. 2. p. 252.*  
*Crescit frequens per Europam, præsertim in fossis Hollandiæ, sub aquis.*
14. CONVULVULUS foliis cordatis, caule aculeato.  
Convulvulus americanus, subrotundis foliis, viticulis spinosis. *Pluk. alm. 115. t. 276. f. 4.*  
*Crescit in America.*  
*E seminibus satis die 15 Aprilis excrevit in hybernaculo ad duodecim pedum altitudinem (die 8 Junii) nec floruit. Aculei recurvi sunt, nec pungentes.*
15. CONVULVULUS foliis palmatis glabris, caule hispido.  
Convulvulus zeylanicus villosus pentaphyllus & heptaphyllus minor. *Boerb. lugdb. 184. t. 187.*  
Volubilis zeylanica, Pes tigrinus dicta. *Dill. elth. 429. t. 318. f. 411.*  
Pulli-schovadi. *Rheed. mal. 11. p. 121. t. 59.*  
*Crescit in Malabaria & Zeylona, nobis e seminibus americanis enata est.*
16. CONVULVULUS foliis cordato-hastatis glabris acuminatis: angulis rotundatis, caule petiolisque pilosis.  
*Crescit e seminibus Americanis adhuc dum tenella.*  
*Caulis humanæ altitudinis, volubilis, herbaceus, pilis albis (ut & petioli) patentibus obsitus; folia acuminata, cordata, sed angulis extrorsum versis, glabra, subtus glauca.*
7. PHYSALIS radice perenni, foliis cordatis obtusis.  
Alkekengi bonariense repens, bacca turbinata viscosa. *Dill. elth. 11. t. 10. f. 10.*  
*Crescit in Agro Bonariensi (Buenos Agres seu Bonus ager) Americæ australis.*  
*Facie accedit ad speciem 2<sup>dam</sup>, a qua foliis magis cordatis (in nostra minime angulatis) & scabritie ac corollis flavis minusque pilosis differt.*
8. LONICERA racemis lateralibus simplicibus laxis, floribus oppositis pendulis, geniculis caulinis compressis.  
Periclymenum racemosum, flore flavescente, fructu niveo. *Dill. elth. 306. t. 228. f. 295.*  
Ligustrum americanum, lauri folio, flore flavescente, baccis niveis. *Tournef. inst. 597.*  
Jasminum (forte), folio myrtino acuminato, aliorum adminiculo se sustentans, flore albicante racemoso.  
*Sloan. flor. 169. hist. 2. p. 97. t. 188. f. 3. Raj. dendr. 64.*  
*Crescit in Barbados locis confragosis rivulosis.*
11. GENTIANA foliis connatis, floribus octifidis.  
Centaurium luteum perfoliatum. *Baub. pin. 278. Vaill. paris. 32.*  
Centaurium luteum. *Cam. epit. 427.*  
Centaurium parvum, flavo flore. *Clus. hist. 2. p. 180.*  
Perfoliatum Centaurium minus. *Baub. hist. 3. p. 355.*  
*Crescit in Hispania, Gallia, Narbonensi, Hollandia.*
5. CRASSULA caule flaccido prolifero determinate folioso, foliis patentissimis imbricatis.  
Crassula orbicularis repens, foliis sempervivi. *Dill. elth. 119. t. 100. f. 118.*  
Sedum afrum saxatile, foliis fedi vulgaris in rosam vere compositis. *Boerb. lugdb. 1. p. 287.*  
*Crescit in Africa.*
6. CRASSULA foliis oppositis obtuse ovatis integerrimis hinc angustioribus.  
Crassula anacampserotis folio. *Dill. elth. 115. t. 97. f. 114.*  
*Crescit in Africa.*
7. CRASSULA foliis oppositis oblongis planiusculis distinctis ciliatis.  
Crassula caulescens, foliis sempervivi cruciatis. *Dill. elth. 116. t. 98. f. 116.*  
Sedum africanum montanum, foliis subrotundis: dentibus albis ferratis confertim natis. *Bberh. lugdb. 1. p. 286.*  
*Crescit in Africa.*





CASSIA calycibus acutis, floribus pentandris. *Hort. Cliff.* 497. sp. 13.

a Planta magnitudine fere naturali.

b Flores in situ naturali.

c Flos explicatus.

d Glandulae petiolorum.

e Stipulae.

f Calyx acutus cum staminibus omnibus & pistillo.

g Petalum infimum, majus, labium inferius constituens.

h Petalum unum ex quatuor minoribus conniventibus.

8. CRASSULA floribus quadripartitis.  
Sedum minimum annuum, flore roseo tetrapetalo. *Vaill. parif.* 182. t. 10. f. 2. *Fl. lapp.* 196.  
*Crescit ad ripas & in petris ubi aqua pluvialis detinetur per Lapponiam, Uplandiam, Galliam.*
9. CRASSULA foliis ferrato-dentatis planis alternis, caule simplicissimo, floribus pendulis.  
Cotyledon, flore luteo, media. *Herm. lugdb.* 191.  
*Crescit . . . .*  
*Hæc gaudet staminibus quinque, at Cotyledon flore luteo, radice rotunda repente. Dodart. act. 73. staminibus decem. an itaque Crassulæ & Cotyledonis genera vere distingui debeant?*
13. CASSIA calycibus acutis, floribus pentandris.  
Sena spuria virginiana, mimosæ foliis, floribus parvis nictitantibus. *Pluk. alm.* 341. t. 314. f. 3.  
*Crescit in Virginia.*  
*Facies Escynomenes seu Cassiæ primæ, sed minor & flores singulares minimi: quatuor enim petala superiora minima connivent & clausa persistunt, infimum vero seu quintum petalum quadruplo majus patens, labium inferius constituens; stamina quinque parva ascendentia.*  
*Folia pinnata, pinnis duodecim vel quatuordecim paribus, linearibus, glandula subrotunda in petiolo infra foliola, nigra; stipulæ acutæ.*
4. COTYLEDON foliis radicalibus lanceolatis crenatis: caulinis subulatis.  
Cotyledon cretica, folio oblongo fimbriato. *Dill. elth.* 113. t. 95. f. 112.  
Sedum creticum saxatile latifolium, folio oblongo fimbriato. *Tournef. cor.* 19.  
*Crescit in Creta.*
2. CERASUS foliis ovatis crenatis.  
Cerasus sylvestris amara Mahaleb putata. *Baub. hist.* 1. p. 227. *Tournef. inst.* 627.  
Ceraso affinis. *Baub. pin.* 451.  
Macaleb gesneri & matthioli. *Dod. pempt.* 565.  
Vaccinium plinii, Lacatha theophrasti. *Dalech. hist.* 255.  
*Crescit in montium colliumque petrosis per Pannoniam, Helvetiam, Galliam, Germaniam inque sepibus prope Gratianopolin.*
5. CRATÆGUS foliis ovalibus utrinque glabris indivisis ferratis.  
Cratægus folio oblongo ferrato utrinque virente. *Tournef. inst.* 633. *Boerb. lugdb.* 2. p. 248.  
Chamæmespilus. *Baub. hist.* 1. p. 72.  
Cotoneaster folio oblongo ferrato. *Baub. pin.* 452.  
Cotoneaster forte gesneri. *Clus. hist.* 1. p. 62.  
*Crescit in summo montis Juræ non longe a Geneva, inque jugis Snealben.*  
*Hæc semper digyna est & rami (in horto) glabritie alba nitent.*
1. SARRACENA foliis gibbis.  
Sarracena canadensis, foliis cavis & auritis. *Tournef. inst.* 657.  
Coilophyllum virginianum, brevior folio, flore purpurascente. *Morif. hist.* 3. p. 533. *descr. opt.*  
Bucanephyllon americanum limonio congener dictum. *Pluk. alm.* 71. *amalth.* 46. *phyt.* 376. f. 6. *optima.*  
Nepenthes americanum, flore majore. *Breyn. prod.* 2. p. 76.  
Limonium peregrinum, foliis forma floris aristolochiæ. *Baub. pin.* 192.  
Limonio congener. *Clus. hist.* 2. p. 82.  
*Crescit locis udis frigidis (non spongiosis) inter vaccinia in Virginia, Canada, Novo Belgio insulæ Lange Eyland.*
2. SARRACENA foliis rectis.  
Coilophyllum virginianum, longiore folio erecto, flore luteo. *Morif. hist.* 3. p. 533. *descr.*  
Bucanephyllon elatius virginianum s. Limonio congeneris altera species elatior, foliis triplo longioribus.  
*Pluk. alm.* 72. *amalth.* 46. *phyt.* 152. f. 3. (mala) & t. 376. f. 5. *opt.*  
*Crescit in Virginia, antecedenti valde affinis.*  
*Folia harum (1. 2) uti nepenthes folia folliculo constant, qui operculo, cardinis motu quasi donato, claudi potest & aperiri.*
6. BIGNONIA foliis digitatis.  
Bignonia arbor pentaphylla, flore roseo, major, filiquis planis. *Plum. spec.* 5. *Catesb. ornith.* 37. t. 37.  
Leucoxyllum arbor filiquosa, quinque foliis, floribus neri, alato semine. *Pluk. alm.* 215. t. 200. f. 4.  
Nerio affinis arbor filiquosa, folio palmato seu digitato, flore albo. *Sloan. flor.* 154. *hist.* 2. p. 62. *Raj. dendr.* 114.  
*Crescit in agris humidioribus ad fluviorum ripas & maris littora in Jamaica & Caribæis.*
2. HEBENSTRETIA foliis integerrimis.  
*Crescit in Africa.*  
*Folia fert linearia, obtusiora, nunc opposita, nunc stellata, foliolis multis ex alis, integerrima.*  
*Florum spicæ laxæ; floribus oppositis, bracteis ovatis tubo longissimo instructis; prior vero quam pag. 326 proposuimus gaudet foliis alternis, acuminatis, aliquot minimis denticulis notatis; Floresque gerit in racemum erectum alternos, bracteis subulatis, tubo filiformi longo, dicatur itaque illa Hebenstretia foliis dentatis.*

13. ANTIRRHINUM caule erecto, foliis confertis lanceolato-linearibus, nectariis subulatis incurvis, floribus laxè spicatis.  
 Linaria purpurea major odorata. *Baub. pin. 213. Morif. hist. 2. p. 500. Boerb. lugdb. 1. p. 231.*  
 Linaria purpurea magna. *Baub. hist. 3. p. 460.*  
 Linaria altera purpurea. *Dod. pempt. 183.*  
*Crescit circa Neapolin ad radices Vesuvii.*
14. ANTIRRHINUM foliis lanceolatis: inferioribus oppositis, superioribus sparsis, nectariis subulatis, floribus ferme sessilibus.  
 Linaria tristis hispanica. *Dill. elth. 201. t. 164. f. 199.*  
*Crescit circum Gibraltariam.*
15. ANTIRRHINUM foliis ovatis serratis, corollis patulis.  
 Linaria bellidis folio. *Baub. pin. 212. Tournef. inst. 169.*  
 Linaria odorata. *Dod. pempt. 184.*  
 Linariæ aliquatenus similis, folio bellidis. *Baub. hist. 3. p. 459.*  
 a Linaria bellidis folio, flore albo. *Tournef.*  
*Crescit inter Lugdunum & Viennam interque Lugdunum & Gratianopolin quinque leucis a Lugduno in agris.*  
*Facie sat differt ab Antirrhinis & corollæ rictu patulo, nectarium incurvum plantam tamen genere non distinguendam esse probat.*
2. LANTANA foliis oppositis petiolatis, caule aculeato.  
 Camara spinosa, flore variegato. *Plum. gen. 32.*  
*Crescit in America.*  
*Convenit facie cum specie prima pag. 319. exhibita, differt vero aculeis in caule recurvis; fibres adhuc dum visi nobis non sunt, hinc an specie a prædicta distincta sit in medium relinquo, puto enim sequentes primæ modo varietates esse.*  
*Planta prima aëri terræque liberiori commissa faciem mire mutat.*
- β Camara lamii folio, flore misto. *Dill. elth. 64. t. 56. f. 64.*  
 Camara alia, flore variegato, non spinosa. *Plum. gen. 32.*  
 Myrobatindum melissæ folio, flore variegato. *Vaill. act. 1722. p. 276.*  
 Viburnum americanum, foliis urticæ, floribus ex aureo & roseo mixtis. *Boerb. lugdb. 2. p. 225.*
- γ Camara melissæ folio, flore variabili. *Dill. elth. 65. t. 56. f. 65.*  
 Myrobatindum melissæ folio, floribus luteis. *Vaill. act. 1722. p. 276.*  
 Viburnum americanum, urticæ foliis, floribus luteis. *Kigg. beaum. 42.*
- δ Camara scorodoniæ folio splendente, flore croceo. *Dill. elth. 67. t. 67. f. 67.*
5. COCHLEARIA foliis reniformibus integris.  
*Crescit in Groenlandia, communicata a Cl. J. Burmanno Prof. Bot. Amst.*  
*Folia reniformia vel cordata obtusa, margine integerrimo, vel unica utrinque emarginatura obsoleta notata; sunt hæc omnium minima, utpote quæ vix octavam cochleariæ vulgaris foliorum magnitudinem attingunt.*
24. GERANIUM calycibus monophyllis, foliis tripartitis intermedia minore, pedunculis umbelliferis geminis, caule carnosio.  
 Geranium africanum, folio alceæ, flore coccineo fulgidissimo. *Boerb. lugdb. 1. p. 264. Dill. elth. 156. t. 130. f. 157.*  
 Geranium surianense, chelidoni folio, flore coccineo: petalis inæqualibus. *Till. pis. 68. t. 26.*  
*Crescit ad Caput b. spei.*  
*Flores hujus inter congeneres omnium fulgentissimi sunt.*
25. GERANIUM pedunculis bifloris pentandris.  
 Geranium latifolium, acu longissima. *Baub. pin. 319.*  
 Geranium latifolium annuum, cœruleo flore, acu longissima. *Morif. hist. 2. p. 513. f. 5. t. 15. f. 12. Boerb. lugdb. 1. p. 265.*  
 Geranium speciosum annuum, longissimis rostris, creticum. *Baub. hist. 3. p. 479.*  
*Crescit circa Hispalim, Monspelium & in Creta.*  
*Differt a reliquis quod radice annua sit, caulibus ramisque diffusis, foliis oblongis tripartitis: intermedia lacinia majore utrinque incisa; fructibus omnium maximis, staminibus quinque, seu filamentis decem, quorum modo quinque alterna majora Antheris instruuntur, reliqua vero minima persistunt filamenta cassâ, quod in hac specie singulare est.*
9. HIBISCUS foliis quinquefido-palmatis, caule aculeato.  
 Ketmia zeylanica, fici folio, perianthio oblongo integro. *Dill. elth. 190. t. 157. f. 190.*  
*Crescit in Zeylona.*
3. CLITORIA foliis pinnatis, caule decumbente.  
 Coronilla zeylanica filiquis fuscis hirsutis pilosis, flore purpurascente. *Burm. zeyl. 78. t. 33.*  
*Crescit e feminibus Virginianis.*  
*Caules pedales, procumbentes, filiformes, pilosi, secundum genicula alternatim inflexi, internodiis rectis. Folia pinnata, solitaria ad singulum geniculum, longitudine digiti, undecim ad septendecim foliolis, impari claudente; Foliola singula petiolis propriis brevissimis erectis affixa communi rachi, patentia, hirsuta, opposita, rugosa, viridia, obtusa cum acumine, quorum inferiora*

rora obverse ovata, superiora ovali-oblonga. Ex alis saepe ramus cauli similis. Stipulae binæ vel ternæ, lineari-lanceolatæ, persistentes, foliis dimidio brevioribus, articulis affixæ. Scapus ex ala, erectus, fere pedalis, aliquot flores alternos versus apicem intra stipulas florales triphyllas fere sessiles promens, quorum Perianthium monophyllum, semiquinquefidum, erecto-patens, æquale, laciniis duabus superioribus minus profunde divisis, pilosum, persistens. Corolla papilionacea, incarnata; vexillo majore, utrinque deflexo, subcordato; Alis obtusis, ovatis, concoloribus, vexilli longitudine; Carina dipetala, pallidior, obtusa, longitudine fere alarum. Germen subulatum, compressum, recurvum, pilosum. Stylus subulatus, brevior; stigma simplex. Legumen longum, rectum, compressum, hirsutum. Stamina diadelpa, summo, a novem connatis, distincto, recta, alba. Antheræ flavæ. Tota planta excepta corolla & staminibus hirsutis grisea scætet.

Accedit ad Coluteam zeylanicam hirsutam flore carneo Cl. Burmanni, nisi ejus erecta esset, corollis minoribus & floribus in scapo pluribus quam in nostra, quæ tamen omnia per locum natalem & exsiccationem plantæ producta anguror.

Ad Clitoria genus optime referri hanc plantam puto, a Dolicho enim differt carina obtusa & callis sub vexillo nullis; ab Ononide & Crotalaria stamine distincto decimo; a Vicia stigmatibus subtus minime barbato & corolla non reflexa; a Colutea fructu minime inflato aut ventricoso.

Dicatur itaque species prima Clitoria foliis pinnatis, caule volubili.

5. HEDYSARUM foliis simplicibus ovatis obtusis integerrimis.  
Hedysarum humile, capparis folio maculato. Dill. elth. 170. t. 141. f. 168.  
Hedysarum monophyllum zeylanicum pediculatum. Herm. zeyl. 35. Burm. zeyl. 114.  
Crescit in Zeylona.
6. HEDYSARUM foliis ternatis, foliis ovato-oblongis, caule volubili.  
Hedysarum trifolium scandens, folio longiore splendente. Dill. elth. 173. t. 143. f. 170.  
Crescit in America septentrionali.
3. PHASEOLUS caule recto anguloso hispido.  
Phaseolus erectus, caule & folio rigidis, flore pallide luteo, siliqua crassa & ampla. Boerb. ind. 152.  
Phaseolus ortocaulis, Mungo persarum, turcarum Masc, hispanorum Max. Hern. mex. 887. Boerb. lugdb. 2. p. 28.  
Crescit in Virginia, unde e seminibus delatis prodiit.
7. CROTALARIA foliis ternatis, foliis lanceolato-ovatis sessilibus, caule lævi herbaceo, racemo terminatrici.  
Anonis caroliniana perennis non spinosa, foliorum marginibus integris, floribus in thyrso candidis. Mart. cent. 44. t. 44.  
Crescit in Carolina.  
Stipulae minime subulatæ caducæ. Ramus ex singula ala.
23. TRIFOLIUM caule nudo simplicissimo, foliis lineari-lanceolatis.  
Trifolium alpinum, flore magno, radice dulci. Bauh. pin. 328. Scheuch. alp. 342. 51.  
Trifolium alpinum rhætium altragaloides. Bauh. hist. 2. p. 376.  
Trifolium alpinum purpureum humile, caule nudo simplici, foliis angustioribus acutis, floribus amplioribus, siliquis planis incurvis dispermis. Mich. gen. 28.  
Anonis alpina humilior, radice ampla & dulci. Tournef. inst. 408.  
Crescit in alpinis Italicis, Rhæticiis, Vallesiis, Lepontiis, Baldensibus, communicata a Cl. Hallero.
1. LUPINUS calycibus alternis absque appendiculis.  
Lupinus caule composito. Hort. Cliff. 359. n. 1.  
Flores in racemo alterni; calyx bilabiatus: labio superiore integro, inferiore tridentato: appendiculi ad basin calycis (in reliquis utrinque) in hac specie nulli.
2. LUPINUS calycibus alternis, utrinque appendiculatis.  
Lupinus caule simplici ramoso. Hort. Cliff. 359. n. 2. exclusis α. β. γ.  
Lupinus sylvestris flore cæruleo. Bauh. pin. 48. Boerb. lugdb. 2. p. 48.  
Lupinus sylvestris angustifolius. Morif. hist. 2. p. 83.  
Lupinus sylvestris, purpureo flore, femine rotundo vario. Bauh. hist. 2. p. 290.  
Flores in racemo alterni; calyx bilabiatus: labio superiore bipartito: laciniis ovato-acutis, inferiore integro; utrinque ad latera juxta basin appendiculatus.
3. LUPINUS calycibus verticillatis: labio inferiore trifido.  
Lupinus sylvestris, flore luteo. Bauh. pin. 348. Boerb. lugdb. 2. p. 49.  
Lupinus flore luteo, femine compresso vario. Bauh. hist. 2. p. 291.  
Flores in racemo verticillati; calyx bilabiatus: labio superiore bipartito: laciniis linearibus, inferiore trifido; utrinque ad latera baseos appendiculatus; bractæ verticillorum ovatæ concavæ obtusæ erectæ.
4. LUPINUS calycibus verticillatis: labio inferiore integerrimo.  
Lupinus peregrinus major vel villosus cæruleus major. Bauh. pin. 348. Boerb. lugdb. 2. p. 48.  
Lupinus cæruleus major villosus. Bauh. prod. 148.  
Lupinus exoticus hirsutissimus. Bauh. hist. 2. p. 280.  
Lupinus medius cæruleus. Raj. hist. 907.

Flores in racemo verticillati; calyx bilabiatus: labio superiore integro, inferiore itidem integro; utrinque ad basin appendiculatus. Bracteæ verticilli lineares reflexæ.

In Horto pag. 359 tentabam a foliis, caule vel seminibus distinguere has 4 species, sed frustra; ex ulterioribus observatis conclusi differentiam specierum in solo calyce ejusque situ consistere, licet observatum a nullo antea, & quidem in tantum, ut si hæc differentia vili habeatur, vel pro varietatis nota (quod tamen ex nulla theoria demonstrare possem) certæ vagæ erunt omnes a foliatura & seminibus desumptæ differentie.

CREPIS foliis amplexicaulibus ovatis, summis integris, radicalibus obsolete dentatis.

Hieracioides annua, endiviæ folio, capite magno. Vaill. act. 1721. p. 246.

Hieracium foliis endiviæ, capite magno striato. Boerb. lugdb. 1. p. 88.

Hieracium alpinum, scorzonerae folio. Tournef. inst. 472.

Crescit in alpebus Italicis.

3. DORONICUM caule nudo simplicissimo unifloro.

Bellidiastrum alpinum, foliis brevioribus hirsutis, caule palmari, flore albo. Mich. gen. 32.

Bellis sylvestris media caule carens. Baub. pin. 261. Tournef. inst. 490.

Bellis media. Clus. hist. 2. p. 44.

Crescit in comitatu Tirolensi; communicata a Cl. Hallero.

2. VERBESINA foliis oppositis lanceolatis ferratis.

Eupatoriophalacron balsaminæ feminæ folio, flore albo discoide. Vaill. act. 1720. p. 420. Dill. eth. 138. t. 113. f. 137.

Bidens americana, flore albo, folio non dissecto. Tournef. inst. 462.

Aster flore minore albo, caule rubentè aspero. Plum. spec. 10.

Santolina syriacensis, folio conjugato chamænerii, calyce minus squamoso, flore albo, femine anguloso umbilicato. Boerb. lugdb. 2. p. 267.

Scabiosa conyzoides americana latifolia, capitulis & floribus albis parvis. Pluk. alm. 335. t. 109. f. 1. Morif. hist. 3. p. 47. f. 6. t. 13. f. 16.

Crescit in Surinama variisque aliis americis partibus.

6. LOBELIA caule erecto brachiato, foliis ovato-lanceolatis obsolete incis, capsulis inflatis.

Crescit in Virginia, communicata p. DD. Gronovium.

Hæc speciei tertiæ pag. 426 descriptæ tota facie simillima est, capsulis vero septies majoribus & inflatis distincta.

7. LOBELIA foliis linearibus dentatis, spica terminatrici foliosa.

Crescit in Africa.

Racemus terminatrix, foliolis longitudine florum interstinctus est. Culta ante viginti annos in Horto Amstelodamensi prodiit hoc anno rejecta terra, cujus tamdiu semina delituere incorrupta.

Convenit facie cum Rapuntio æthiopico, cæruleo galeato flore, foliis coronopi. Breyn. cent. 174. t. 88. Differt vero quod flores triplo minores, numerosiores, foliis nullo modo longiores, adeoque pedunculis brevissimis; spicæ spatio seu scapo terminatrici valido nudo a caule distinctæ, seu a foliis caulinis remotæ, crassæ, foliolis intertextæ.

1. CLUTIA foliis petiolatis.

Mas.

Clutia. Hort. Cliff. 431.

Frutex æthiopicus, portulacæ folio, flore ex albo virescente. Comm. hort. 1. p. 177. t. 91.

Crescit in Africa.

Femina.

Clutia. Boerb. lugdb. 2. p. 260.

Obscure fuit hæc planta proposita, nec sexus ab ullo observatus, vulgaris in hortis Hollandiæ est mas, quem descripsi in generibus plantarum, quem cum stylo gaudebat, licet numquam a me fructum ferens observatus erat, pro hermaphrodito dubius assumsi, mutuata descriptione fructus ex Indice Horti Lugduno-Batavi: quærens dein utrum sexus in hac diversitas esset, cum stigma valde obsoletum erat, nec germinis ulla nota. Hisce diebus hortum intrans Lugduno-Batavum, arbusculum fructum ferentem observavi quam feminam solam esse deprehendi, quæ vix facie a mare distinguebatur, nisi quod pedunculi erant magis solitarii & crassi, superneque crassiores; corollam retinet flös absoluta florescentia persistens; glandularum melliferarum interior ordo deficiebat. Figuram plantæ utriusque se daturum promisit Clarissimus Royenus, Horti Præfectus & Professor.

2. CLUTIA foliis sessilibus.

Mas.

Ricinus africanus frutescens, flore viridi. vulgo.

Femina.

Croton foliis lineari-lanceolatis. Hort. Cliff. 44. n. 1. femina.

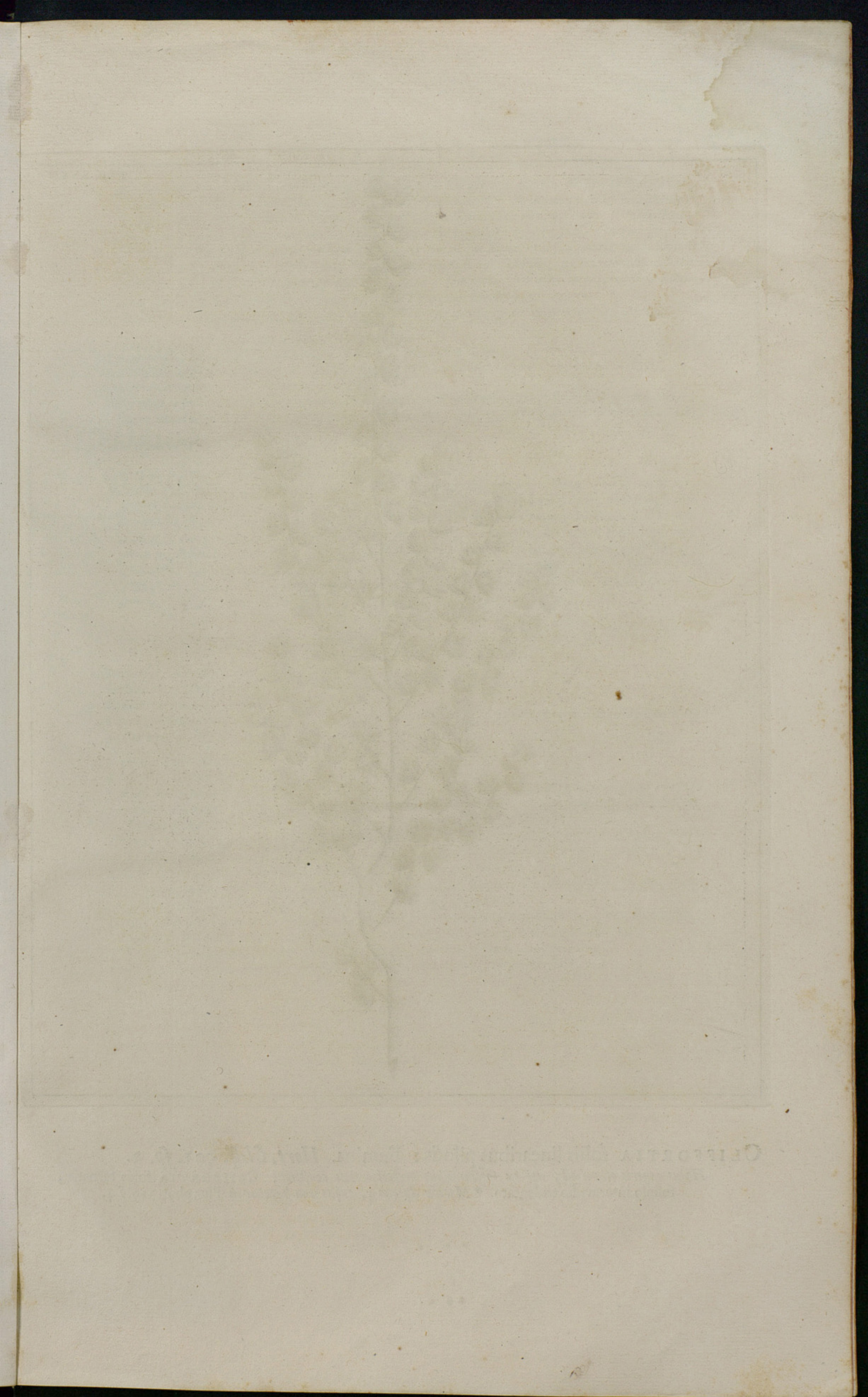
Alaternoides africana, telephii legitimi imperati folio. Comm. hort. 2. p. 3. t. 9. Boerb. lugdb. 2. p. 214.

Crescit in Africa.

Eodem tempore quo Clutiæ præcedentis feminam inveni, eodem & Clutiæ hujus marem detexi; inter quam plurimas enim quas mecum benevole communicabat Capenses plantas Cl. J. F. Gronovius, & hæc planta mas erat; explicatis studiosè floribus patuit Clutiæ absolute generis esse & flore exacte eandem. Frutex erat ramosus, ramis minimis angulatis, obscurioris coloris, stig-

mati-







**CLIFFORTIA** foliis linearibus pilosis: Femina. *Hort. Cliff.* 501. sp. 3.  
 Hujus generis etiam est, uti ex speciminibus perfectioribus constitit, **CLIFFORTIA** foliis ternatis,  
 foliolo intermedio tridentato. \* *Myrica* Species 4, cujus icon habetur in *Pluk phyt.* 319. f. 4.

matibus notatis. Folia habuit alterna, cuneiformia seu obverse ovata, obtusa cum acumine, integerrima, sessilia, glabra, longitudine vix digiti transversa; in summis ramis collocabantur Racemi breves, erecti, foliolis intercepti, floribus virescentibus masculis: uti hujus flores masculi, eam Clutiae generis esse apertissime declarabant, ita & feminam hujus Clutiae generis esse, docuit prioris visa femina. Erat namque mas hujus speciei sat diversus a sua femina foliis scilicet confertioribus, duplo vel triplo latioribus, tamen modo sexu diversus, ut patuit dein collata utriusque tota structura; forte & haec differentia a solo loco, cum mas in patria circa caput bonae spei lectus erat, femina vero a multis retro annis in hortis nostris captiva.

Referatur itaque hoc genus ad Diœciam, constituaturque novus & ultimus ordo Gynandria.

2. MYRTUS calycibus absque appendiculis.

Myrtus arborea aromatica, foliis laurinis. Sloan. flor. 161. hist. 2. p. 76. t. 191. f. 1.

Caryophyllus aromaticus americanus, lauri acuminatis foliis, fructu orbiculari. Pluk alm. 88. t. 155. f. 4.

Crescit in montosis sylvis Jamaicae.

Videtur haec species quam plurima communia habere cum reliquis Myrtis & fere ejusdem generis, licet recedat in paucis, rem itaque attente perpendant, qui vivam possunt examinare plantam.

3. CLIFFORTIA foliis linearibus pilosis. vid. tab.

Femina.

Crescit in Africa; communicata a Cl. Royeno.

Arbuseola est reliquis duabus (pag. 463) minor; ramis nudis, erectis, minus divisis, alternis, griseis, pubescentibus, teretibus; ad gemmas Ramuli minimi, solitarii; foliis numerosis, imbricato-fasciculatis, lanceolato-linearibus, longitudine unguis, nervo longitudinali inferne prominente, marginibus lateralibus reflexis, integerrimis, acuminatis, hirsutiae aspersis, basi simplicibus, sessilibus; inter haec folia in medio, quasi ex gemmae centro, prodeunt aliquot Flores, Cliffortiae foliis lanceolatis integerrimis pag. 463. simillimi, sed minores; Differt tandem haec a Cliffortia secunda foliis quadruplo minoribus; in illa trinervis, in hac vero simplici instructis nervo; in illa glabris & basi dentatis, in hac autem pilosis sessilibus.

B U C H N E R A.

1. BUCHNERA foliis acutis dentatis.

Crescit in Africa, communicata a Cl. Gronovio.

Caulis herbaceus, simplex, spithameus, erectus.

Folia opposita, lanceolata, sessilia, acuta, dentata. Flores sessiles, solitarii, in alis foliorum superiorum, purpurei, majores duplo quam in sequenti specie.

2. BUCHNERA foliis obtusis ferratis.

Crescit in Africa communicata a Cl. Burmanno.

Caulis herbaceus, ramosus, spithameus, declinatus. Folia opposita, lanceolata, sessilia, obtusa, obsolete dentata. Flores sessiles, solitarii, in alis foliorum, purpurei, tenuiores. Facies huic Hebenstretiae.

Character novi hujus generis, dicti in honorem Illustr. A. E. Büchneri, Academiae Imperialis L. C. Naturae Curiosorum Praesidis, cui plurima benevole communicata debeo curiosa.

Cal. Perianthium monophyllum, tubulosum, persistens: ore obsolete quinque-dentato.

Cor. monopetala, longissima. Tubus filiformis, arcuatus, longus; Limbus brevis, planus, quinquepartitus, aequalis: laciniis obverse cordatis, basi attenuatis.

Stam. Filamenta quatuor, brevissima, quorum duo superiora tubo insidentia, nuda, brevissima; duo vero proxima adhuc breviora, collo corollae inclusa. Antherae oblongae, obtusae.

Pist. Germen ovato-oblongum. Stylus filiformis, longitudine tubi. Stigma obtusum.

Per. Capsula ovato-oblonga, acuminata, tecta, bilocularis, apice debiscens.

Sem. numerosa, angulata.

## A D D E N D A.

- Pag. 26. Arundo 2, cui præfigentur sequentia & prædicta varietas erit.  
 2. ARUNDO fativa, quæ Donax dioscoridis. *Baub. pin. 17. theatr. 271.*  
 Arundo Donax cypria. *Dod. pempt. 602.*  
 Arundo maxima & hortensis. *Baub. hist. 2. p. 486.*  
 α *Arundo indica laconica . . . . &c.*  
 72. 1. *Celastrus ramis teretibus &c. adde sequentia synonyma.*  
 Evonymo affinis æthiopica, lycii foliis & aculeis, fructu evonymi pannonicæ clusii grandiore. *Pluk. alm. 139. t. 280. f. 5.*  
 Evonymus capensis spinosa. *Pet. gaz. t. 26. f. 2.*  
 133. *Aloë foliis linearibus inanis &c. post synonyma adde.*  
 α *Aloë africana eadem sed omni parte longe major & lætius seminifera. Boerb.*  
 Obs. Varietas α margine foliorum serrata est, scapo duplo majorem producente spicam, splendidioremque, flores vero minores sed fructiferos.  
 144. *Oenothera foliis lineari-lanceolatis &c. post synonyma.*  
 α *Onagra bonariensis villosa, flore mutabili. Dill. elth. 297. t. 219. f. 286.*  
 305. Ziziphora ad Diandriam monogyniam amandanda est.  
*Crescit prope Rhegium in Calabria.*  
 345. *Geranium 22. post lineam ultimam.*  
*Crescit in Africa.*  
 347. *Post Malvam 6, adde.*  
 7. MALVA caule erecto, foliis angulatis, floribus lateralibus glomeratis.  
 Malva cretica annua altissima, flore parvo ad alas umbellato. *Tournesf. cor. 2.*  
 α *Malva foliis angulatis crispis, floribus ad alas glomeratis. Hort. cliff. 7. (& reliqua synonyma.)*  
*Crescit (adde) in Creta.*  
 403. 18. *Gnaphalium &c. tota paragraphus excludatur.*  
 412. *Arctotis, genus totum ad Polygamiam necessariam amandandum.*  
 419. *Othonnæ genus totum similiter ad Polyg. necess.*  
 352. *Heisteria synonymo adde:*  
 Polygala astragaloides frutescens, thymbræ facie & foliis, flore minore purpureo, fructu corniculato seu duplici rostro corniculato prædicto. *Breyn. prod. 2. p. 85.*  
 Thymbra africana, foliis spinosis. *Bart. act. 1673. obs. 3.*  
 Thymbra capensis, nepetæ theophrasti foliis aculeatis, flore parvo purpureo. *Pluk. alm. 366. t. 229. f. 5.*  
 498. CLITORIA.  
 Orobus virginianus, foliis fulva lanugine incanis, foliorum nervo in spinulam abeunte. *Pluk. mant. 142. Raj. app. 450.*

## NECESSARIO EMENDANDA.

Pag. 14. morina	1. lin.	3. Diotheca.	lege Diototheca.
16. Valeriana.	7. --	4. Femina.	— Hermaphrodita.
19. Iris.	6 & 7. —	1. corollulis.	— corollis.
23. Briza.	2. —	1. brevioribus.	— breviores.
37. Plantago.	7. —	1. ramoso perennis.	— ramoso diffuso.
43. Echium.	4. —	1. <i>Echium.</i>	— <i>Echium</i> caule fruticoso.
54. Chironia.	0. —	1. CHIRONIA. g. pl. 336.	— CHIRONIA. g. pl. 945.
71. Brunia.	3. —	13. sui.	— <i>ipfius.</i>
82. Ribes.	4. —	1. ramis erectis.	— racemis erectis.
129. Bromelia.	1. —	1. caule racemoso.	— racemoso.
131. Aloë.	6. —	1. aspersis.	— adsparsis.
166. linea prima.		polype.	— monope.
209. Mimosa.	12. —	1. infimo minori.	— infima minora.
324. Antirrhinum	11. —	1. florem superantibus.	— longissimis lateralibus.
332. Alyffum.	1. —	1. fenilibus.	— fenilibus.
335. Hesperis.	1. —	1. caule procumbente.	— diffuso.
338. Brassica.	1. —	1. carnosu.	— carnosu.
339. Brassica.	2. —	1. depresso carnosu.	— depresso carnosu.
343. Geranium.	3. —	1. multifloris.	— bifloris.
345. Geranium.	23. —	1. folio.	— foliis.
353. Amorpha.	1. —	10. spatia spithamæo.	— spatia spithamæa.
356. Spartium.	1. —	1. fistulosis versus.	— versus.
367. Lathyrus.	6. —	1. internodii.	— internodiis.
379. Citrus.	1. —	1. petiolus.	— petiolis.
380. Hypericum.	2. —	7. sequentis.	— quartæ.
383. Prenanthes.	2. —	1. fere quinis.	— quinis.
389. Cichorium.	3. —	21. Brassilica.	— Brassica.
— Lampfana.	3. —	1. fructu.	— fructus.
391. Serratula.	0. —	0. SERRATULA.	— SERRATULA. g. pl. 628.
392. Serratula.	4. —	1. squamosis.	— squarrosis.
— Carduus.	2. —	1. citiatis.	— ciliatis.
— Carduus.	3. —	1. citiatis, caule levi.	— ciliatis, caule lævi.
406. Senecio.	7. —	9. distinguens.	— distinguenda.
426. linea omnium summa.		<i>Polygamia monogamia.</i>	— monogamia.
— idem & in pag. 427, 428.			
— lin 2.		Horticultura.	— Horticultura.
460. Populus.	1. —	1. tomentosus.	— tomentosus.

# I N D E X.

*Numerus paginam denotat.*

A.

**A**bies. 449. 450.  
*Abies.* 449.  
*Abrotanum.* 397. 398. 403. 404. 424.  
 Abrus. 488.  
*Absinthium.* 403. 404. 412. 413. 442.  
*Abutilo affinis.* 433.  
*Abutilon.* 343. 346. 347.  
*Acacia.* 108. 207. 209. 354. 356. 489.  
*Acaciae accedens.* 207. 484.  
*Acaciae affinis.* 354.  
*Acaciae similis.* 207. 208.  
 Acaja. 484.  
*Acajaiba.* 161.  
 Acajou. 161.  
 Acalypha. 495.  
*Acanthium.* 393.  
*Acanthoides.* 10.  
*Acanthus.* 326. 327.  
*Acanthus.* 326. 327.  
*Acaricoba.* 88.  
*Acarna.* 393. 395.  
*Accipitrina.* 337.  
 Acer. 143. 144.  
*Acer.* 143. 144. 169. 486.  
*Aceri vel paliuro affinis.* 169.  
*Aceris cognata.* 447.  
*Acetabulum.* 480.  
*Acetosa.* 138. 139.  
*Acetosella.* 175.  
 Achillea. 412. 413.  
*Achillea.* 412. 413.  
 Achiotl. 211.  
*Achoavan.* 410.  
 Achyranthes. 42.  
*Achyrophorus.* 385.  
*Acinodendron.* 162.  
*Acinos.* 305. 306.  
*Aconitifolia.* 202.  
 Aconitum. 213. 214.  
*Aconitum.* 202. 213. 214. 227. 229. 420.  
 Acopa. 53.  
*Acorum.* 137.  
 Acorus. 137.  
*Acorus.* 19.  
*Acriviola.* 143.  
*Acrosticum.* 475. 476.  
 Actæa. 202.  
*Actæa.* 202.  
*Acumina subul.* 700.  
 Adhatoda. 51.  
*Adhatode.* 10.  
 Adiantum. 473.  
*Adiantum.* 473. 476.  
*Admirabilis.* 53. 54.  
 Adonia. 117.  
 Adonis. 231.  
*Adonis.* 231.  
 Adoxa. 153.  
 Ægilops. 25.  
 Ægopodium. 107.  
 Æthynomene. 365.  
 Æthiopsis. 13.  
 Afra arbor. 489.  
 Agemlilac. 6.

*Ageratoides.* 417.  
 Ageratum. 396.  
*Ageratum.* 323. 397. 398. 401. 412. 413. 442.  
*Agnanthus.* 319.  
*Agnus castus.* 327.  
 Agrape. 203.  
*Agriofolium.* 40.  
 Agrimonia. 179.  
*Agrimonia.* 179. 210.  
*Agrimoniae similis.* 179.  
*Agrimonoides.* 179.  
 Agrostema. 175.  
*Aguaraciunha-abu.* 43.  
*Aguara-quiya.* 60.  
 Abouai. 75. 76.  
 Aira. 27. 495.  
 Ajuga. 301. 302.  
 Aizoides. 77.  
 Aizoon. 215.  
*Aizoon.* 176. 177. 179. 339.  
*Alabastrites.* 224.  
*Alaternoides.* 70. 73. 444. 456. 500.  
 Alaternus. 70.  
 Albara. 1.  
 Alcea. 348.  
*Alcea.* 209. 210. 346. 350. 380.  
 Alchemilla. 38.  
*Alchemilla.* 38. 39. 41. 149.  
*Alectorolophus.* 326.  
 Alga. 454. 478.  
 Algoides. 147.  
 Alisma. 141.  
*Alisma.* 141. 410.  
 Alkekengi. 62. 496.  
 Alliaria. 338.  
 Allii genus. 136.  
 Allium. 137.  
*Allium.* 127. 136. 137.  
*Alni effigie.* 187. 189.  
*Alni folia.* 162.  
*Alni fructu.* 379. 485.  
 Alnus. 441.  
*Alnus.* 70. 441. 485.  
 Aloe. 130. 131. 132. 133.  
*Aloe.* 116. 130. 131. 132. 133. 221. 502.  
*Aloefolia.* 221.  
 Aloides. 221.  
 Alopecurus. 26.  
*Alopecuros.* 25.  
 Alline. 172. 173.  
*Alline.* 3. 9. 28. 43. 51. 65. 74. 114. 170. 172. 173. 174.  
*Alline affinis.* 50.  
*Allines genus.* 9.  
*Allines facie.* 68.  
 Altera pro seseli. 104.  
 Althæa. 348. 349.  
*Althæa.* 342. 346. 350.  
*Althæa similis.* 342.  
*Alysoides.* 333.  
 Alyssum. 332. 333.  
*Alysson.* 311. 328. 329. 332. 333. 334.  
*Amarantho affinis.* 86.  
*Amaranthoides.* 86. 87.  
 Amaranthus. 443. 444.  
*Amaranthus.* 35. 42. 43. 443. 444.

M m m m m

*Amarantus.* 443.  
 Amaryllis. 135.  
 Ambapaja. 461.  
 Amberboi. 421.  
 Ambrosia. 443.  
*Ambrosia.* 331. 403. 443.  
 Ambulon. 445.  
 Amelanchier. 17. 189.  
 Amellus. 407.  
 Ameri. 487.  
 Aminiju. 350.  
 Ammannia. 35.  
 Ammi. 89.  
*Ammi.* 89. 98.  
 Ammoides. 89.  
 Amomis. 328.  
 Amomum. 3.  
*Amomum.* 98.  
 Amorpha. 353.  
 Amygdala. 76.  
*Amygdalis similis.* 379.  
 Amygdalus. 186.  
*Amygdalus.* 36. 186.  
 Anacampseros. 207.  
*Anacampseros.* 136. 470.  
*Anacardii species.* 161.  
 Anacardium. 161.  
*Anacardium.* 161.  
 Anacyclus. 417.  
 Anagallis. 52.  
*Anagallis.* 8. 51. 52.  
 Anagyris. 354.  
 Ananas. 129.  
*Ananthocyclus.* 417.  
*Anapodophyllum.* 202.  
*Ana-schoradi.* 390.  
 Anastatica. 328.  
*Ana-veela.* 341.  
 Anchusa. 46. 47.  
*Anchusa.* 45—48.  
*Anchusa facie.* 45.  
 Andi malleri. 54.  
 Andrachne. 443.  
 Andromeda. 162. 163.  
 Androsace. 50.  
*Androsace.* 50.  
 Androsaces. 480.  
*Androsæmum.* 380. 381.  
 Andryala. 387.  
 Anemone. 224. 225.  
*Anemone.* 223. 224. 225.  
*Anemone-Ranunculus.* 225.  
*Anemonoïdes.* 224. 225.  
*Anemonospermos.* 412.  
*Anetho similis.* 89.  
 Anethum. 106.  
*Anethum.* 106.  
 Angelica. 97.  
*Angelica.* 94. 102. 107. 113.  
 Anguina. 434. 436. 450.  
 Anguria. 452.  
 Anil. 487.  
*Anisomarathr. m.* 101.  
 Anisum. 107.  
*Anisum.* 96. 107.  
 Annona. 222.  
*Annona.* 222. 484. 491.  
 Anonis. 358. 359. 499.  
 Anonyma. 2. 319. 491.

Anta-

*Antanifophyllon.* 17.  
*Anteuphorbium.* 395.  
*Anthemis.* 415.  
*Anthemis.* 212. 415.  
*Anthericum.* 140.  
*Anthoceros.* 477.  
*Anthora.* 214.  
*Anthospermum.* 455.  
*Anthriscus.* 91. 102.  
*Anthyllis.* 371.  
*Anthyllis.* 28. 371. 377.  
*Antirrhinum.* 323. 324. 498.  
*Antirrhinum.* 324.  
*Aovai.* 76.  
*Apargia.* 386.  
*Aparine.* 34.  
*Aparine.* 33.  
*Aparines folio.* 35.  
*Apate.* 384.  
*Aphaca.* 367. 386.  
*Aphanes.* 39.  
*Aphyllanthes.* 493.  
*Aphyllanthes.* 421. 426. 490. 493.  
*Apiastrum.* 307.  
*Apii genus.* 107.  
*Apios.* 121. 361. 367.  
*Apioscodorodon.* 484.  
*Apium.* 107. 108.  
*Apium.* 92. 93. 95. 97. 98. 107. 108.  
*Apocynum.* 80.  
*Apocynum.* 76—80. III.  
*Aponogeton.* 437.  
*Aquatica anguina.* 436.  
*Aquifolium.* 40.  
*Aquilegia.* 215.  
*Aquilegia.* 215.  
*Arabis.* 335.  
*Arabis.* 321. 335. 337.  
*Arachidna.* 60. 353. 367.  
*Arachis.* 353.  
*Arachis.* 353.  
*Aracus.* 367. 369.  
*Aralia.* 113.  
*Aralia.* 113.  
*Araticu.* 222.  
*Araticu pana.* 484.  
*Arbor aculeata.* 487.  
*Arbor aethiopica.* 36.  
*Arbor americana.* 73. 76. 110. 162.  
 214. 327. 379. 483. 492.  
*Arbor baccifera.* 84. 169. 488.  
*Arbor bon.* 59.  
*Arbor cacavifera.* 379.  
*Arbor camphorifera.* 154.  
*Arbor cucurbitifera.* 327.  
*Arbor cujus lignum venen.* 110.  
*Arbor exotica.* 144.  
*Arbor fabifera.* 354.  
*Arbor ferens folia arg.* 29.  
*Arbor finium regundorum.* 24.  
*Arbor folio salicis.* 488.  
*Arbor fraxini folio.* 161.  
*Arbor in aqua nascens.* 462.  
*Arbor indica.* 221.  
*Arbor iudæ.* 156.  
*Arbor lavendulæ folio.* 395.  
*Arbor ligni sancti.* 187.  
*Arbor mexiocana.* 211.  
*Arbor ocosol.* 486.  
*Arbor pentaphyllos.* 143.  
*Arbor platani folio.* 461.  
*Arbor quædam rarissima.* 49.  
*Arbor racemosa.* 162.  
*Arbor siliquosa.* 157. 209. 357. 484.  
*Arbor spinosa.* 487.

*Arbor syrinamensis.* 162.  
*Arbor trifolia.* III.  
*Arbor tristis.* 38.  
*Arbor tulipifera.* 223.  
*Arbor venenata.* 484.  
*Arbor virginiana.* 154.  
*Arbor vitæ.* 449.  
*Arbor zeylanica.* 17.  
*Arbuscula afra.* 464.  
*Arbuscula africana.* 137. 456.  
*Arbuscula alatis foliis.* 489.  
*Arbuscula exotica.* 485.  
*Arbuscula foliis nerii.* 404.  
*Arbutus.* 163.  
*Arbutus.* 163.  
*Archangelica.* 97.  
*Arctium.* 391.  
*Arctopus.* 495.  
*Arctotheca.* 412.  
*Arctotis.* 412.  
*Arealu.* 471.  
*Arenaria.* 173.  
*Arenaria.* 173.  
*Argemone.* 200.  
*Argemone.* 200.  
*Argentina.* 193.  
*Argyrocome.* 402. 405.  
*Argyrodendros.* 29.  
*Aria.* 187. 188.  
*Aria-bepou.* 161.  
*Arisaron.* 435.  
*Arisarum.* 435.  
*Aristolochia.* 432. 433.  
*Aristolochia.* 432. 433.  
*Armeniaca.* 186.  
*Armen duysel.* 79.  
*Armeria.* 165.  
*Armerius.* 115. 165. 172. 174.  
*Armoracia.* 332.  
*Aron.* 435.  
*Aro-orchis.* 2.  
*Artedia.* 89. 90.  
*Artemisia.* 403. 404.  
*Artemisia.* 403. 404. 442.  
*Artemisia folio.* 442.  
*Arum.* 434. 425. 436.  
*Arum.* 434. 435.  
*Aruncus.* 463.  
*Arundo.* 25. 26. 502.  
*Arundo.* 1. 25. 26. 502.  
*Asarina.* 323.  
*Asaron.* 178.  
*Asarum.* 178.  
*Asarum.* 178.  
*Asclepias.* 78.  
*Ascyroides.* 380.  
*Ascyron.* 380.  
*Ascyrum.* 494.  
*Ascyrum.* 330.  
*Aspalathus.* 356.  
*Asparagus.* 121. 122.  
*Asparagus.* 121. 122.  
*Asperugo.* 44.  
*Asperugo.* 44.  
*Asperula.* 33.  
*Asperula.* 33. 468.  
*Asphaltus.* 69.  
*Asphodelo affinis.* 123.  
*Asphodelus.* 127. 128.  
*Asphodelus.* 125. 127. 128.  
*Asplenium.* 474.  
*Asplenium.* 474.  
*Aster.* 407—409.  
*Aster.* 405—410. 414. 415. 418.  
 500.

*Asteriscus.* 408. 414. 415. 494.  
*Asteri similis.* 407.  
*Asterocophalus.* 31. 32.  
*Asteroides.* 414.  
*Astragaloides.* 362. 366.  
*Astragalus.* 361. 362.  
*Astragalus.* 361. 362. 365. 366.  
*Astrantia.* 88.  
*Astrantia.* 88. 103.  
*Astroites.* 481.  
*Athamanta.* 93.  
*Athanasia.* 398.  
*Atlas.* 349.  
*Atractylis.* 395.  
*Atractylis.* 391. 394.  
*Atragene.* 225.  
*Atraphaxis.* 137. 138.  
*Atriplex.* 469.  
*Atriplex.* 28. 84. 85. 138. 469.  
*Atriplici affinis.* 86.  
*Atropa.* 57.  
*Avana-coe.* 450.  
*Avellana.* 445. 446.  
*Avena.* 25.  
*Avena.* 25.  
*Avenca.* 476.  
*Aucuparia.* 188.  
*Avicularia.* 65.  
*Aurantia malus.* 379.  
*Aurantium.* 379.  
*Aurea mala.* 60.  
*Auricula leporis.* 104. 364.  
*Auricula muris.* 8. 174. 377. 388.  
*Auricula urfi.* 50. 495.  
*Auricula urfi affinis.* 50.  
*Azadaracheni.* 161.  
*Azadirachtha.* 161.  
*Azalea.* 69.  
*Azarolus.* 188.  
*Azedarach.* 161.  
*Azedarach.* 161.  
*Azedirachtha.* 161.

## B.

*Ba & Ma.* 457.  
*Baccharis.* 404. 405.  
*Baccharis.* 397. 398. 404. 405.  
*Baccifera.* 83.  
*Baducca.* 204.  
*Bagolæ genus.* 148. 189.  
*Balam-pulli.* 18.  
*Balaustia.* 184.  
*Ballota.* 311.  
*Ballote.* 311. 314.  
*Balsamina.* 417. 451. 428.  
*Balsamita.* 398. 413.  
*Bamia.* 350.  
*Bammia.* 349.  
*Ban.* 59.  
*Bandura.* 431.  
*Bannisteria.* 169.  
*Bannisteria.* 169.  
*Barba capræ.* 191. 463.  
*Barba capri.* 202. 463.  
*Barba jovis.* 353. 370. 371.  
*Barbarea.* 338. 339.  
*Barbula.* 446.  
*Bardana.* 391.  
*Bartisia.* 325.  
*Baruce.* 486.  
*Basella.* 39.  
*Batatas.* 67.  
*Baticula.* 94.  
*Baucia.* 105.

Bauhinia. 156. 157.  
*Baubinia*. 156. 157.  
*Beccabunga*. 8.  
*Behen*. 171.  
*Beid el offar*. 78.  
*Belingela*. 62.  
*Belladonna*. 57. 62.  
*Bellevedere*. 86.  
*Bellidiastrum*. 500.  
*Bellidiodes*. 416.  
*Bellis*. 418.  
*Bellis*. 408. 416. 417. 418. 490.  
 491. 500.  
*Bellonia*. 92.  
*Belvedere*. 86.  
*Belutta-areli*. 76.  
*Bem-tamara*. 203.  
*Benzoin*. 154.  
*Benzoinifera*. 154.  
*Benzoinum*. 154.  
*Berberis*. 122.  
*Berberis*. 122.  
*Bermudiana*. 430.  
*Beta*. 83. 84.  
*Beta*. 39. 83. 84. 139.  
*Betonica*. 310.  
*Betonica*. 164. 310. 316. 342. 343.  
*Betula*. 442.  
*Betula*. 442.  
*Bidens*. 399.  
*Bidens*. 399. 420. 494. 500.  
*Bifolium*. 429.  
*Bignonia*. 417. 497.  
*Bignonia*. 317. 497.  
*Biscutella*. 329.  
*Biserrula*. 361.  
*Bistorta*. 150.  
*Bistorta*. 150.  
*Bixa*. 211.  
*Bixa*. 211.  
*Blairia*. 491.  
*Blattaria*. 52. 55. 178. 321.  
*Blattariae affinis*. 51. 52.  
*Blitum*. 28. 495.  
*Blitum*. 28. 35. 84. 85. 86. 443. 444.  
*Bocconia*. 202.  
*Bocconia*. 202.  
*Bocho*. 71.  
*Boerhaavia*. 17.  
*Boerhaavia*. 17.  
*Boena*. 369.  
*Boletus*. 478. 479.  
*Bon*. 59.  
*Bonduc*. 158.  
*Bonifacia*. 466.  
*Bontia*. 430.  
*Bonus Henricus*. 84.  
*Borbonia*. 494.  
*Borbonia*. 154.  
*Borraginoides*. 45.  
*Borrago*. 44. 45.  
*Borrago*. 44. 45. 47. 48.  
*Bosea*. 84.  
*Botrys*. 84. 85. 301.  
*Bōna*. 369.  
*Brabejum*. 36.  
*Braffica*. 338. 339.  
*Braffica*. 67. 338. 339. 340. 435.  
*Breyntiana*. 403.  
*Britannica*. 138.  
*Briza*. 23.  
*Bromelia*. 129.  
*Bromelia*. 129.  
*Bromos*. 25.  
*Bromus*. 25.

*Browallia*. 319.  
*Brunella*. 316.  
*Brunella*. 304. 316.  
*Brunia*. 71.  
*Brunsfelsia*. 5.  
*Bryonia*. 452. 453.  
*Bryonia*. 48. 54. 452. 453. 458. 490.  
*Bryonioides*. 452.  
*Bubon*. 59. 96.  
*Bucanephyllon*. 497.  
*Bucca ferrea*. 436.  
*Buchnera*. 501.  
*Budleja*. 35.  
*Buglossa*. 44.  
*Buglossa affinis*. 47.  
*Buglossoides*. 44.  
*Buglossum*. 44—48.  
*Bugula*. 301.  
*Bulbine*. 122. 123.  
*Bulbocastanum*. 91.  
*Bulbocastanum*. 91.  
*Bulbocodium*. 133.  
*Bulbocodium*. 133.  
*Bulbonac*. 333.  
*Bulbus*. 124. 126.  
*Buna*. 59.  
*Bunchos*. 59.  
*Bunias*. 340.  
*Bunium*. 91.  
*Burma*. 59.  
*Buphthalamo simile*. 417.  
*Buphthalmum*. 413. 414. 415.  
*Buphthalmum*. 231. 414. 417.  
*Bupleuri folia*. 494.  
*Bupleuri foliis planta*. 490.  
*Bupleuri similis*. 494.  
*Bupleuroides*. 87.  
*Bupleurum*. 104.  
*Bupleurum*. 104.  
*Burmannia*. 128.  
*Burmannia*. 128.  
*Bursa pastoria*. 330.  
*Bursa pastoris*. 329. 330. 333. 334.  
 339.  
*Bursæ pastoris affinis*. 337.  
*Bursæ pastoris similis*. 339.  
*Butomus*. 155.  
*Butomus*. 155.  
*Buxus*. 441.  
*Buxus*. 72. 441.

## C.

*Caacica*. 198.  
*Caaco*. 208.  
*Cacalanthemum*. 395.  
*Cacao*. 379.  
*Cacao affinis*. 485.  
*Caçapipilol*. 58.  
*Cacatreppola*. 423.  
*Cacava*. 379.  
*Cachrys*. 94.  
*Cachrys*. 94.  
*Cactus*. 181. 182. 183.  
*Cæpe*. 136.  
*Cæsalpinoïdes*. 489.  
*Cainito*. 491.  
*Cajous*. 161.  
*Cakile*. 340.  
*Calamintha*. 307. 308.  
*Calamus aromaticus*. 137.  
*Calathiana viola*. 80.  
*Calceolus*. 2.  
*Calcitrapa*. 423.  
*Calcitrapoides*. 423.

M m m m m 2

*Calendula*. 425.  
*Calendula*. 390. 425.  
*Calla*. 435. 436.  
*Calligonum*. 212.  
*Callitriche*. 3.  
*Callu-gasturi*. 350.  
*Calophyllodendron*. 206.  
*Calophyllum*. 206.  
*Caltha*. 228.  
*Caltha*. 228. 425.  
*Camambaja*. 124.  
*Camara*. 319. 498.  
*Camaru*. 62.  
*Camelina*. 328.  
*Cameraria*. 76.  
*Cameraria*. 76.  
*Campanula*. 64. 65. 66.  
*Campanula*. 64. 80. 320. 426.  
*Camphora*. 154.  
*Camphorata*. 321. 463.  
*Camphorifera*. 154.  
*Camphorosma*. 308.  
*Campoides*. 364.  
*Canambaya*. 183.  
*Candelari*. 42.  
*Canella*. 488.  
*Canna*. 1.  
*Canna*. 1. 2.  
*Cannabina*. 314. 344. 411. 457.  
*Cannabis*. 457.  
*Cannabis*. 314. 457.  
*Cannacorus*. 1.  
*Cannoides*. 488.  
*Canschena-pou*. 157.  
*Cantabrica*. 68.  
*Capnoides*. 352.  
*Capnorchis*. 351.  
*Capnos*. 351. 352.  
*Capo-molago*. 60.  
*Capparis*. 203. 204.  
*Capparis*. 160. 203. 204.  
*Caprago*. 362.  
*Capraria*. 320.  
*Capraria*. 320.  
*Caprificus*. 471.  
*Caprifolium*. 58. 323.  
*Capficum*. 59. 60.  
*Capficum*. 59.  
*Caput gallinaceum*. 365.  
*Caracaniram*. 10.  
*Caraguata*. 129. 130. 131.  
*Carara*. 331.  
*Carau*. 154.  
*Cara-veela*. 341.  
*Caraxeron*. 86.  
*Cardamindum*. 143.  
*Cardamine*. 336.  
*Cardamine*. 336.  
*Cardiaca*. 312. 313.  
*Cardinalis*. 426.  
*Cardiospermum*. 151.  
*Cardiospermum*. 425.  
*Carduo affinis*. 129.  
*Carduo-cirsium*. 391.  
*Carduus*. 392. 393.  
*Carduus*. 129. 326. 327. 388. 391-  
 395. 423. 424.  
*Carelæ vegon*. 433.  
*Carelia*. 396.  
*Caretti*. 158.  
*Carex*. 438. 439.  
*Carex*. 438. 439.  
*Carica*. 461. 462.  
*Carim-cuniri*. 10.  
*Carlina*. 395.

Car.

- Carlina.* 395.  
*Caroba.* 75.  
*Caros.* 106.  
*Carota.* 89.  
*Carpinus.* 447.  
*Carpinus.* 447.  
*Carthamoides.* 394.  
*Carthamum.* 395.  
*Carthamus.* 394.  
*Carthamus.* 391. 394. 325.  
*Carvi.* 106.  
*Carum.* 106.  
*Carum.* 106.  
*Caryophyllata.* 195.  
*Caryophylleus flos.* 164. 165.  
*Caryophylli.* 207.  
*Caryophylli varietas.* 418.  
*Caryophyllus.* 207.  
*Caryophyllus.* 115. 164. 165. 166.  
 172. 174. 493. 501.  
*Caryophyllus aromaticus.* 207.  
*Caschou.* 161.  
*Cassia.* 158. 159. 497.  
*Cassia.* 154. 158. 159. 488.  
*Cassida.* 316. 317.  
*Cassine.* 72.  
*Cassine.* 40. 72.  
*Cassinoides.* 489.  
*Castanea.* 142. 447.  
*Catanance.* 366. 390. 428.  
*Catananche.* 390.  
*Cataputia.* 198.  
*Cataria.* 310. 311.  
*Catricouda.* 438.  
*Caucalis.* 91.  
*Caucalis.* 90. 91. 92. 101.  
*Cauda murina.* 117.  
*Cauda muris.* 117.  
*Cavara.* 317.  
*Cedronella.* 308.  
*Cedrus.* 449. 450.  
*Ceiba.* 75.  
*Celastrifolio.* 72.  
*Celastrus.* 72. 73.  
*Celastrus.* 502.  
*Cellipora.* 481.  
*Celofia.* 43.  
*Celsia.* 321.  
*Celtis.* 39.  
*Celtis.* 39.  
*Cempoal.* 418.  
*Cenchramidea.* 379.  
*Centaurea.* 420—424.  
*Centaurea.* 421.  
*Centaurium.* 54. 81. 172. 392. 396.  
 420—423. 496.  
*Centaurium minus.* 81.  
*Centauroides.* 421.  
*Centunculus.* 173.  
*Cepa.* 136.  
*Cepa.* 136.  
*Cepaea.* 176.  
*Cephalanthus.* 73.  
*Cepis affinis.* 136.  
*Cerasa.* 169. 185.  
*Cerajia.* 185.  
*Ceraso affinis.* 497.  
*Cerastium.* 173. 174.  
*Cerastium.* 173. 174.  
*Ceratus.* 185. 497.  
*Ceratus.* 72. 108. 169. 185.  
*Ceratia.* 156. 354. 484.  
*Ceratia affinis.* 207.  
*Ceratocephaloides.* 411.  
*Ceratocephalus.* 399.  
*Ceratonia.* 75.  
*Ceratophyllum.* 446.  
*Cercis.* 156.  
*Cerefolium.* 101. 102.  
*Cereus.* 181. 182. 133.  
*Cerinthe.* 48.  
*Cerinthe.* 48.  
*Cerinthoides.* 48.  
*Cerretta.* 391.  
*Cervaria.* 92.  
*Cervicaria.* 64. 66.  
*Cervi spina.* 70.  
*Cestrum.* 491.  
*Ceterach.* 474.  
*Cevalchichiltic.* 74.  
*Chaa.* 204.  
*Chærefolium.* 101.  
*Chærephyllon.* 101.  
*Chærophylo similis.* 37.  
*Chærophyllum.* 101. 102.  
*Chærophyllum.* 93. 101. 102.  
*Chalcejon.* 445.  
*Chamæbalanus.* 367.  
*Chamæcerasus.* 58.  
*Chamæcissus.* 307.  
*Chamæcrista.* 158.  
*Chamæcyparissus.* 397.  
*Chamædry falsæ accedens.* 325.  
*Chamædry.* 8. 9. 195. 301. 302. 303.  
*Chamæfilix.* 474.  
*Chamægenista.* 355.  
*Chamæjasme.* 35.  
*Chamæiris.* 19.  
*Chamælea.* 18. 147.  
*Chamæleagnus.* 455.  
*Chamæleon.* 391. 395.  
*Chamælinum.* 114.  
*Chamæmelum.* 414. 515. 417.  
*Chamæmespilus.* 189. 497.  
*Chamæmorus.* 192.  
*Chamænerion.* 145.  
*Chamæorchis.* 429.  
*Chamæpeuce.* 420.  
*Chamæpitys.* 301. 304.  
*Chamæripes.* 482.  
*Chamærops.* 482.  
*Chamærubus.* 192.  
*Chamæspartium.* 355.  
*Chamæsyce.* 198.  
*Chara.* 477.  
*Chara.* 477.  
*Charantia.* 451.  
*Cheiranthus.* 334. 335.  
*Chelidonia.* 201. 229.  
*Chelidonium.* 201.  
*Chelidonium.* 201. 229.  
*Chelone.* 493.  
*Chelone.* 493.  
*Chenopodio affinis.* 85.  
*Chenopodio Morus.* 28.  
*Chenopodium.* 84. 85. 86.  
*Chenopodium.* 28. 84. 85. 86.  
*Chicallotl.* 200.  
*Chilli.* 3. 60.  
*Chimalatl.* 419.  
*Chionanthus.* 17.  
*Chironia.* 54.  
*Chironia.* 206.  
*Chondrilla.* 383.  
*Chondrilla.* 382—385. 388. 390.  
 420.  
*Chondrilla genus.* 388.  
*Chondrilla nomine missa.* 382.  
*Chondrilla species.* 390.  
*Chondrille.* 384.  
*Christophoriana.* 113. 162. 202.  
*Chrysa.* 428.  
*Chrysanthemoides.* 424.  
*Chrysanthemum.* 416.  
*Chrysanthemum.* 398. 399. 405. 409.  
 411. 414—420. 424. 489.  
*Chrysoalanus.* 484.  
*Chryfocoma.* 396. 397.  
*Chryfocoma.* 396. 400. 401.  
*Chryfogonum.* 424.  
*Chryfophyllum.* 491.  
*Chryfospelenium.* 149.  
*Chryfospelenium.* 149.  
*Cicer.* 370.  
*Cicer.* 362. 370.  
*Cicercula.* 367.  
*Cichorio affinis.* 386. 412.  
*Cichorium.* 388. 389.  
*Cichorium.* 387—390.  
*Cicuta.* 100.  
*Cicuta.* 92. 97. 100.  
*Cicutaria.* 92. 97. 100. 101. 102.  
*Cicutariae quodammodo similis.* 101.  
*Cinara.* 394.  
*Cineraria.* 410.  
*Cinnamomum.* 154. 155.  
*Circæa.* 7.  
*Circæa.* 7.  
*Cirsium.* 391. 392. 394.  
*Cissampelos.* 140.  
*Cistus.* 205. 206.  
*Cistus.* 69. 74. 113. 205. 206.  
*Citreolus.* 451.  
*Citreum.* 379.  
*Citria mala.* 379.  
*Citrullus.* 452.  
*Citrus.* 379.  
*Citrus.* 379.  
*Clathrus.* 479.  
*Clathrus.* 479.  
*Clavaria.* 479.  
*Clavaria.* 479.  
*Clematis.* 225. 226.  
*Clematis.* 76. 77. 132. 225. 226.  
 317. 431. 432.  
*Clematitis.* 140. 226. 396.  
*Cleome.* 341.  
*Clethra.* 162.  
*Cliffortia.* 463. 501.  
*Cliffortia.* 463.  
*Clinopodium.* 305.  
*Clinopodium.* 11. 305. 306. 325. 495.  
*Clitoria.* 16. 360. 361. 498.  
*Clutia.* 431. 500.  
*Clyfortia.* 463.  
*Clymenon.* 380.  
*Clymenum.* 309. 368.  
*Clypeola.* 329.  
*Cneorum.* 18.  
*Cneorum.* 68.  
*Cnicus.* 394.  
*Cnicus.* 393. 394. 395.  
*Coa.* 484.  
*Coccigria.* 111.  
*Cocconilea.* 111.  
*Coccus.* 483.  
*Coccygria.* 111.  
*Cochlearia.* 331. 332. 498.  
*Cochlearia.* 331. 332.  
*Cocoxibuitl.* 202.  
*Codda panma.* 412.  
*Coffe.* 59.  
*Coffea.* 59.  
*Coilophyllum.* 497.  
*Coix.* 437. 438.



Colchicum. 140.  
 Colchicum. 2. 133. 140.  
 Coletta veetla. 487.  
 Collinsonia. 14.  
 Colocasia. 435.  
 Colutea. 365. 366.  
 Colutea. 158. 363. 365. 366. 487.  
 Coluteæ species. 363.  
 Coma aurea. 396. 397. 398. 424.  
 Comæ aureæ similis. 455.  
 Comarum. 195.  
 Commelina. 21. 495.  
 Commelina. 495.  
 Conforata. 413.  
 Conifera. 29.  
 Conium. 92.  
 Connina. 84.  
 Conocarpodendron. 29.  
 Conocarpus. 485.  
 Consolida. 47. 212. 213. 301.  
 Contrayerva. 2.  
 Convallaria. 124. 125.  
 Convolvuli minimi sp. 68.  
 Convolvulo-Tithymalus. 385.  
 Convolvulum. 150.  
 Convolvulus. 66. 67. 68. 496.  
 Convolvulus. 54. 66. 67. 68. 150.  
 458. 496.  
 Conyza. 405.  
 Conyza. 390. 396. 397. 398. 402.  
 405. 407. 409. 410. 442.  
 Conyzæ species. 405.  
 Conyzella. 407.  
 Conyzoides. 407.  
 Coral. 354.  
 Corallina. 436.  
 Corallis affine. 481.  
 Coralloendron. 354.  
 Coralloides. 335.  
 Corallium. 481.  
 Corchoroides. 489.  
 Corchoro affinis. 489.  
 Corchorus. 209. 210.  
 Corchorus. 209. 388.  
 Cordia. 63.  
 Cordis indi folio. 152.  
 Coreopsis. 420.  
 Coriandri altera species. 420.  
 Coriandrum. 100.  
 Coriandrum. 100.  
 Coriaria. 462.  
 Coriaria. 462.  
 Corindum. 151.  
 Coriotragematodendros. 455. 456.  
 Coris. 68.  
 Corispermum. 3.  
 Cornu cervi. 331.  
 Cornucopiæ. 490.  
 Cornus. 38.  
 Cornus. 38. 154. 206.  
 Cornutia. 319.  
 Cornutia. 319.  
 Corona imperialis. 119.  
 Corona solis. 415. 418. 419. 420. 424.  
 Coronaria. 174.  
 Coroniola. 355.  
 Coronilla. 363.  
 Coronilla. 363. 487. 498.  
 Coronopus. 37. 331.  
 Corrigiola. 112.  
 Corrigiola. 492.  
 Corruda. 121. 122.  
 Corrudæ varietas. 122.  
 Cortufa. 50.

Cortufa. 150. 82. 167.  
 Corydalis. 351.  
 Corylus. 448.  
 Corylus. 448.  
 Corymbium. 494.  
 Corypha. 482.  
 Costus. 2.  
 Costus. 2. 398.  
 Cotinus. 111.  
 Cotinus. 111.  
 Cotonea. 190.  
 Cotoneaster. 189. 497.  
 Cottam. 315.  
 Cotula. 414. 417.  
 Cotyledon. 175. 176. 497.  
 Cotyledon. 88. 116—168. 175. 176.  
 179. 497.  
 Courbaril. 484.  
 Courou-moelli. 69.  
 Cracca. 368. 370.  
 Craccæ genus. 370.  
 Crambe. 340.  
 Crambe. 340.  
 Crassa. 77.  
 Crassula. 116. 496. 497.  
 Crassula. 116. 176. 207. 496.  
 Cratægus. 187. 188. 497.  
 Cratægus. 187. 189. 497.  
 Cratægonum. 117.  
 Crateva. 484.  
 Crepis. 386. 500.  
 Crepis. 385.  
 Crescentia. 327.  
 Crescione. 98.  
 Crespinus. 122.  
 Crinum. 127.  
 Crista galli. 325. 326.  
 Crithmum. 94.  
 Crithmum. 94. 98. 409.  
 Crocodilodes. 395.  
 Crocus. 18.  
 Crocus. 18.  
 Crotalaria. 356. 357. 358. 499.  
 Crotalaria. 356. 357. 358.  
 Croton. 444. 445.  
 Croton. 500.  
 Crucianella. 32. 33.  
 Cruciatæ. 34. 81. 468.  
 Crupina. 420.  
 Cucubalum. 170.  
 Cucubalus. 170. 171.  
 Cucubalus. 170. 171.  
 Cucumis. 451.  
 Cucumis. 451. 452. 490.  
 Cucurbita. 451. 452.  
 Cucurbita. 450. 451. 452.  
 Cucurbitifera. 327.  
 Cudu-pariti. 350.  
 Cujete. 327.  
 Culcas. 435.  
 Cuminoides. 73.  
 Cuminum. 39. 73. 106.  
 Cunila. 313.  
 Cupresso-pinulus. 71.  
 Cupressus. 449.  
 Cupressus. 449.  
 Cururu. 151. 152.  
 Cuscuta. 39.  
 Cuscuta. 129.  
 Cyanoides. 421.  
 Cyano similis. 400.  
 Cyanus. 420—423.  
 Cyathoides. 479.  
 Cycas. 482.  
 Cyclamen. 49.

Cyclamen. 49.  
 Cyclaminus. 49.  
 Cydonia. 190.  
 Cymbalaria. 323.  
 Cynanchum. 79.  
 Cynapium. 100.  
 Cynara. 394.  
 Cynara. 394.  
 Cynocrambe. 461.  
 Cynoglossa. 44. 46. 47.  
 Cynoglossæ affinis. 47.  
 Cynoglossoides. 45.  
 Cynoglossum. 47.  
 Cynoglossum. 45—48.  
 Cynophallophoros. 204.  
 Cynofurus. 22. 495.  
 Cynoxylum. 462.  
 Cyperella. 22. 137.  
 Cyperoides. 438. 439.  
 Cyperus. 21.  
 Cyperus. 22.  
 Cypridium. 430.  
 Cyprus. 4.  
 Cysticapnos. 351.  
 Cytiso genista. 356.  
 Cytisus. 354. 355.  
 Cytisus. 354. 355. 356. 377.

## D.

Dalea. 363.  
 Dalechampia. 485.  
 Dalechampia. 485.  
 Damasonium. 141.  
 Daphne. 147.  
 Daphnoides. 147.  
 Datura. 55.  
 Daucus. 89.  
 Daucus. 73. 89. 91—95. 102. 103.  
 107.  
 Delphinium. 212. 213.  
 Delphinium. 212. 213.  
 Dens canis. 119.  
 Dens leonis. 386.  
 Dentali. 119.  
 Dentaria. 335.  
 Dentaria. 49. 202. 335.  
 Dentariæ affinis. 49.  
 Dentariæ facie. 49.  
 Dentellaria. 53.  
 Denticulata. 153.  
 Dentillaria. 53.  
 Dianthus. 164. 165.  
 Diapensia. 88.  
 Dictamno affinis. 10.  
 Dictamnus. 304. 312.  
 Dictamnus. 161.  
 Dictamnus. 161. 304. 312.  
 Dictamnus. 161.  
 Didymophoros. 3.  
 Diervilla. 63.  
 Diervilla. 63.  
 Digitali affinis. 318.  
 Digitalis. 318.  
 Digitalis. 9. 318.  
 Dillenia. 221.  
 Diodia. 493.  
 Dimorphotheba. 425.  
 Dioscorea. 459.  
 Diosma. 71. 72.  
 Diospyros. 149.  
 Diospyros. 149. 189.  
 Diototbeca. 14.  
 Dipcadi. 126.  
 Dipetalos. 21.  
 Dipsacus. 29. 30.

*Dipsacus.* 29. 30.  
*Dodartia.* 326.  
*Dodartia.* 326.  
*Dodonæa.* 144.  
*Dolichos.* 360.  
*Dolichos.* 359.  
*Dorella.* 328.  
*Doria.* 406. 410. 419.  
*Doronicum.* 411. 500.  
*Doronicum.* 411. 420. 424.  
*Dorstenia.* 32.  
*Dorstenia.* 32.  
*Dortmanna.* 426.  
*Dorycnium.* 370. 371.  
*Dorycnium.* 68. 71.  
*Doso.* 2.  
*Draba.* 333. 334.  
*Draba.* 330—335. 337.  
*Draco.* 56. 403. 412.  
*Dracocephala.* 308.  
*Dracocephalo affinis.* 308.  
*Dracocephalon.* 308.  
*Dracocephalum.* 308.  
*Dracocephalus.* 308.  
*Draconi arbori similis.* 30.  
*Dracontium.* 434.  
*Dracontium.* 434. 436.  
*Dracunculoides.* 127.  
*Dracunculus.* 403. 412. 434. 436.  
 442.  
*Dragone.* 403.  
*Drakena.* 32.  
*Dryas.* 195.  
*Dryopteris.* 475.  
*Dulcamara.* 60.

E.

*Ebenus.* 69.  
*Ebulus.* 110.  
*Ecbolii indici planta.* 10.  
*Ecbolium.* 9.  
*Echino-melo cactus.* 181.  
*Echinophora.* 90. 91. 390.  
*Echinophoræ affinis.* 390.  
*Echinops.* 391.  
*Echinopus.* 391.  
*Echioides.* 44. 46.  
*Echium.* 43.  
*Echium.* 43—48.  
*Edera.* 74. 110. 111.  
*Ela calli.* 196.  
*Elæagnus.* 38.  
*Elæagnus.* 38.  
*Elaphoboscon.* 98.  
*Elaterium.* 451.  
*Elatine.* 323.  
*Elemnifera.* 486.  
*Eleoselinum.* 107.  
*Elephantopus.* 390.  
*Elephantopus.* 390.  
*Elichryso affinis.* 398. 401. 405. 442.  
*Elichryson.* 401.  
*Elichrysum.* 397. 398. 400. 402.  
*Eliocarnos.* 124.  
*Elleborina.* 227.  
*Elleborine.* 429.  
*Elleborum.* 227. 468.  
*Elleborus.* 227. 468.  
*Elvela.* 479.  
*Elutheria.* 486.  
*Elutheria.* 486.  
*Emerus.* 363. 365.  
*Empetrum.* 470.  
*Empetrum.* 470.  
*Endivia.* 389.

*Enneaphyllon.* 227.  
*Enula.* 407.  
*Epaxotl.* 85.  
*Ephedra.* 465.  
*Ephedra.* 465.  
*Ephemerum.* 21. 51. 127.  
*Epidendron.* 430.  
*Epilobium.* 145.  
*Epilobium.* 145.  
*Epimedium.* 37.  
*Epimedium.* 37. III.  
*Epimelis.* 189.  
*Epiphyllum.* 183.  
*Equisetum.* 471. 472.  
*Equisetum.* 1. 446. 465. 471. 472.  
 477.  
*Eranthemum.* 231.  
*Erica.* 147. 148.  
*Erica.* 37. 71. 146. 147. 148. 163.  
 470. 491.  
*Ericæformis.* 71. 72. 147.  
*Erigeron.* 407.  
*Erigerum.* 406. 407.  
*Erini genus.* 65.  
*Erinos.* 65.  
*Erinosyce.* 471.  
*Erinus.* 320.  
*Eriocephalos.* 71.  
*Eriocephalus.* 394. 424.  
*Eriophorum.* 22.  
*Eriophorus.* 387.  
*Ermellinus.* 149.  
*Eruca.* 329. 333. 336. 337. 338. 340.  
*Erucago.* 340.  
*Erva de capitaon.* 88.  
*Ervilla.* 370.  
*Ervum.* 870.  
*Ervum.* 156. 366. 370. 487.  
*Eryngium.* 87. 88.  
*Eryngium.* 87. 88. 98. 395. 487.  
*Erysimon.* 337.  
*Erysimo similis.* 339.  
*Erysimum.* 337. 338.  
*Erysimum.* 151. 337. 338.  
*Erythrina.* 354.  
*Erythronium.* 119.  
*Eschynomene.* 208.  
*Esculus.* 142.  
*Esula.* 80. 198. 199. 200. 428.  
*Ethusa.* 100.  
*Euonymo affinis.* 188. 204. 462.  
*Euonymo similis.* 59.  
*Euonymus.* 38.  
*Euonymus.* 38. 72. 73. 190. 323.  
*Eupatoria.* 392. 405.  
*Eupatorio affinis.* 392.  
*Eupatoriophalacron.* 500.  
*Eupatorium.* 396.  
*Eupatorium.* 179. 396. 404. 405.  
 413.  
*Euphorbia.* 196—200.  
*Euphorbia.* 196. 197. 198.  
*Euphorbii adulta planta.* 182.  
*Euphorbii planta.* 197.  
*Euphorbio affinis.* 196.  
*Euphorbio-tithymalus.* 166.  
*Euphrasia.* 325. 326.  
*Euphrasia.* 10. 325. 326.  
*Ezula.* 199. 200.

F.

*Faba.* 203.  
*Faba inversa.* 151.  
*Fabago.* 160.

*Fagonia.* 160.  
*Fagonia.* 160.  
*Fagopyron.* 151.  
*Fagopyrum.* 150. 151.  
*Fago similis.* 447.  
*Fagotritico similis.* 151.  
*Fagotriticum.* 150. 151.  
*Fagus.* 447.  
*Fagus.* 414. 447.  
*Falcaria.* 98.  
*Falcata.* 377.  
*Fasi-no-ki.* 110.  
*Favagello.* 229.  
*Fefel-tavil.* 197.  
*Ferrum equinum.* 364.  
*Ferula.* 95.  
*Ferula.* 94. 95. 96.  
*Ferulago.* 95.  
*Festuca.* 25.  
*Ficaria.* 229.  
*Ficoidea.* 215.  
*Ficoides.* 116. 181. 182. 216—220.  
*Ficus.* 471.  
*Ficus.* 112. 183. 216—219. 461.  
 462. 471.  
*Filago.* 402.  
*Filicifolia.* 440.  
*Filicula.* 474. 475.  
*Filipendula.* 191.  
*Filipendula.* 191.  
*Filix.* 472—476.  
*Fima.* 450.  
*Fingrego.* 457.  
*Fistularia.* 326.  
*Flammula.* 225. 226. 228.  
*Flori cardinali affinis.* 10.  
*Flos adonis.* 231.  
*Flos africanus.* 418.  
*Flos ambervalis.* 352.  
*Flos capuccio.* 213.  
*Flos cheyri.* 334.  
*Flos clitoridis.* 360.  
*Flos clitorius.* 360.  
*Flos constantinopolitanus.* 174.  
*Flos cuculi.* 174. 336.  
*Flos gariofilus.* 164.  
*Flos indiae.* 418.  
*Flos passionis.* 431.  
*Flos pavonis.* 158.  
*Flos regius.* 212. 213.  
*Flos sanguineus.* 143.  
*Flos solis.* 206. 420.  
*Fluvialis.* 436. 437.  
*Feniculum.* 89. 94. 99. 102. 103. 106.  
*Fenogracum.* 376.  
*Fenugraeco accedens.* 361.  
*Fenugracum.* 376.  
*Fenum burgundiacum.* 377.  
*Fenum-Græcum.* 358. 362. 376. 377.  
*Foofen.* 54.  
*Formentone.* 150. 151.  
*Fragaria.* 192.  
*Fragaria.* 192.  
*Frangula.* 70. 108.  
*Frassinella.* 124.  
*Fraxinella.* 161.  
*Fraxinus.* 469. 470.  
*Fraxinus.* 470.  
*Fritillaria.* 119.  
*Fritillaria.* 77. 119. 121.  
*Fruentum.* 150. 437.  
*Frutex aethiopicus.* 29. 72. 463. 431.  
 494. 500.  
*Frutex africanus.* 150. 455.  
*Frutex americanus.* 48.

Frutex

*Frutex anonymus.* 445.  
*Frutex baccifer.* 162.  
*Frutex cinereus.* 403.  
*Frutex coronarius.* 188.  
*Frutex corymbiferus.* 71.  
*Frutex indiae orientalis.* 395.  
*Frutex indicus.* 9. 433.  
*Frutex innominatus.* 210. 485.  
*Frutex peregrinus.* 84.  
*Frutex quidam peregrinus.* 6.  
*Frutex spicatus.* 190.  
*Frutex The.* 204.  
*Frutex trifolius.* 486.  
*Frutex virgin. trifol.* 36.  
*Fruticulus capsularis.* 440.  
*Fruticulus marinus.* 479. 780.  
*Fucus.* 478.  
*Fucus.* 436. 437. 478.  
*Fumaria.* 351. 352.  
*Fumaria.* 351. 352.  
*Fungoides.* 479.  
*Fungus.* 478. 479. 481.

G.

*Gagel.* 455.  
*Gaidarothymo.* 310.  
*Galanthus.* 134.  
*Galbanifera.* 95.  
*Galbanum.* 95.  
*Gale.* 455.  
*Galeata.* 308.  
*Galega.* 362. 363.  
*Galega.* 156. 353. 362. 366.  
*Galenia.* 150.  
*Galeobdolon.* 313.  
*Galeopsis.* 314.  
*Galeopsis.* 309. 310. 313. 314. 315.  
*Galeopsis species.* 13.  
*Galium.* 34.  
*Gallium.* 33. 34.  
*Gallitricho affinis.* 495.  
*Gallitrichum.* 12. 309.  
*Garcinia.* 183.  
*Garidella.* 170.  
*Garidella.* 170.  
*Garifilata.* 195.  
*Garosmum.* 84.  
*Garyophyllæus flos.* 115.  
*Garyophyllata.* 195.  
*Gattaria.* 311.  
*Geaster.* 479.  
*Gelsemini genus.* 66.  
*Gelseminum.* 12. 5. 6. 317.  
*Gempeal.* 419.  
*Genista.* 355.  
*Genista.* 355. 356. 357. 494.  
*Genistæ affinis.* 370. 489.  
*Genista-spartium.* 355. 356.  
*Genistella.* 355. 357.  
*Genistellæ affinis.* 370. 489.  
*Gentiana.* 80. 81. 496.  
*Gentiana.* 53. 80. 81. 165.  
*Gentianæ species.* 80.  
*Gentianella.* 53. 80. 81.  
*Gentianellæ species.* 81.  
*Geranium.* 343. 344. 345. 498.  
*Geranium.* 343. 344. 345. 498.  
*Gerontopogon.* 382.  
*Gesnera.* 318.  
*Gesneria.* 318.  
*Gethylis.* 493.  
*Geum.* 195.  
*Geum.* 167. 168. 195.  
*Gicherum.* 434.

*Gingidium.* 89. 90.  
*Gladiolus.* 20.  
*Gladiolus.* 19. 133. 155. 426. 430.  
*Glastifolia.* 339.  
*Glastum.* 341.  
*Glaucium.* 201.  
*Glaux.* 43.  
*Glaux.* 43. 362. 443.  
*Glechoma.* 307.  
*Globularia.* 490. 491.  
*Globularia.* 490. 491.  
*Gloriosa.* 121.  
*Glycine.* 361.  
*Glycypicos.* 60.  
*Glycyrrhiza.* 494.  
*Glycyrrhiza.* 494.  
*Gnaphalio affinis.* 86.  
*Gnaphalium.* 400—403.  
*Gnaphalium.* 398. 401. 402.  
*Gomphrena.* 86. 87.  
*Gossypium.* 350.  
*Gossypium.* 75. 350.  
*Gramen alpinum.* 27.  
*Gramen alopecurum.* 25.  
*Gramen anthoxanthum.* 25.  
*Gramen amabile.* 23.  
*Gramen aquæ innatans.* 436.  
*Gramen aquaticum.* 26. 27. 28.  
*Gramen arundinaceum.* 26.  
*Gramen asperum.* 28.  
*Gramen caninum.* 24.  
*Gramen caryophyllatum.* 438.  
*Gramen cristatum.* 22.  
*Gramen cum cauda muris.* 22.  
*Gramen cyperoides.* 21. 22. 438. 439.  
 495  
*Gramen dactylon.* 25. 438.  
*Gramen erectum.* 25.  
*Gramen eriophoron.* 22.  
*Gramen exile.* 495.  
*Gramen foliis junceis.* 495.  
*Gramen fuchsi.* 172.  
*Gramen glumis variis.* 495.  
*Gramen hirsutum.* 137.  
*Gramen hordeacum.* 24.  
*Gramen junceum.* 21. 495.  
*Gramen lanatum.* 27.  
*Gramen leucanthemum.* 172.  
*Gramen loliaceum.* 22. 24. 28.  
*Gramen luzule.* 22. 137.  
*Gramen maritimum.* 436.  
*Gramen medicatum.* 24.  
*Gramen miliaceum.* 27.  
*Gramen montanum.* 25. 27.  
*Gramen myloicophoron.* 23.  
*Gramen palustre.* 496.  
*Gramen panicum.* 27.  
*Gramen paniculatum.* 23. 26. 27.  
*Gramen parnassi.* 125.  
*Gramen parvum.* 439. 495.  
*Gramen polyanthemum.* 115.  
*Gramen pratense.* 22. 25. 27.  
*Gramen secalinum.* 24. 26.  
*Gramen sparteum.* 22. 26.  
*Gramen spicatum.* 22—26.  
*Gramen striis pictum.* 26.  
*Gramen sylvaticum.* 27.  
*Gramen tomentosum.* 490.  
*Gramen tragi.* 22.  
*Gramen tremulum.* 23.  
*Gramen typhinum.* 22. 23.  
*Gramen typhoides.* 22.  
*Gramen versicolor.* 495.  
*Gramen vulgare.* 24.  
*Graminifolia.* 437.

Nnnnnn 2

*Gramini fuchsi affinis.* 172.  
*Granaatboom.* 184.  
*Granadilla.* 431. 432.  
*Gratia Dei.* 9. 316.  
*Gratiola.* 9.  
*Gratiola.* 9. 178.  
*Gratiolæ affinis.* 308. 320.  
*Grewia.* 433.  
*Grisea.* 146.  
*Gronovia.* 74.  
*Gronovia.* 74.  
*Grossularia.* 82. 162. 183.  
*Grossulariæ fructu.* 162.  
*Gruinalis.* 343. 344.  
*Guajabo.* 184.  
*Guaiacana.* 149.  
*Guajacon.* 187.  
*Guajacum.* 187.  
*Guajacum.* 149. 187.  
*Guajava.* 184.  
*Guajaves.* 184.  
*Guanabanus.* 222.  
*Guazuma.* 379.  
*Guidonia.* 433.  
*Guilandina.* 158.  
*Guilandinoides.* 489.

H.

*Hæmanthus.* 127.  
*Hæmanthus.* 127.  
*Hæmatoxylum.* 160.  
*Halicacabum.* 62. 151.  
*Halicacabus.* 151.  
*Halimum.* 469.  
*Halimus.* 469.  
*Halleria.* 323.  
*Hamamelis.* 189.  
*Harmala.* 206.  
*Harmel.* 206.  
*Havannella.* 488.  
*Hebenstretia.* 326. 497.  
*Hedera.* 74. 110. 111. 140. 307. 323.  
*Hedera trifol. affinis.* 111.  
*Hediunda.* 491.  
*Hedypnois.* 382. 386. 389.  
*Hedysarum.* 365. 499.  
*Hedysarum.* 361—365. 377. 499.  
*Heisteria.* 352.  
*Helenia.* 418.  
*Heleniastrum.* 418.  
*Helenium.* 407—410. 419.  
*Helianthemum.* 206. 419.  
*Helianthes species.* 73. 74.  
*Helianthus.* 419. 420.  
*Helichrysoïdes.* 390. 403.  
*Helichrysum.* 400. 401. 402.  
*Heliçteres.* 433.  
*Heliçteres.* 433.  
*Heliocarpus.* 211.  
*Heliobryos.* 397.  
*Heliotropium.* 45.  
*Heliotropium.* 45. 46. 48. 150. 307.  
*Helleboraster.* 227.  
*Helleborastrum.* 227.  
*Helleborine.* 429—431.  
*Helleboroïdes.* 227.  
*Helleboro-Ranunculus.* 228.  
*Helleborum.* 468.  
*Helleborus.* 227. 228.  
*Helleborus.* 88. 227. 228. 231. 468  
*Helm.* 26.  
*Helminthotheca.* 387.  
*Helxine.* 150. 151.

Hel-

*Helxine.* 66. 150. 151. 469.  
*Hemerocallis.* 120. 128.  
*Hemionitidi affinis.* 475.  
*Hemionitis.* 474.  
*Hemionitis.* 473. 474. 475.  
*Hepatica.* 223.  
*Hepatica.* 223.  
*Hepaticum.* 223.  
*Hepatorium.* 396. 399.  
*Heptaphyllum.* 193.  
*Heracleum.* 103.  
*Herba costa.* 105.  
*Herba doria.* 410.  
*Herba filix.* 311.  
*Herba gerardi.* 107.  
*Herba indica.* 53.  
*Herba maxima.* 419.  
*Herba mimosa.* 208.  
*Herba paris.* 153. 486.  
*Herba s. Jacobi.* 406.  
*Herba s. Mariæ.* 398.  
*Herba saera.* 309.  
*Herba stella.* 37.  
*Herba studiosorum.* 86.  
*Herba venti.* 315.  
*Herba viva.* 472.  
*Herbæ paris affinis.* 202.  
*Hermannia.* 342.  
*Hermannia.* 342.  
*Herminium.* 429.  
*Hermodyctylus.* 140.  
*Hernandia.* 485.  
*Hernandia.* 485.  
*Herniaria.* 41.  
*Herniaria.* 28.  
*Hesperis.* 335.  
*Hesperis.* 334. 335. 337. 338.  
*Heuchera.* 82.  
*Hibiscus.* 349. 350. 498.  
*Hieraciis affinis.* 389.  
*Hieracioides.* 388. 500.  
*Hieracium.* 387. 388.  
*Hieracium.* 382. 384—389. 500.  
*Hierobotanc.* 8.  
*Hina-pareti.* 349.  
*Hippocastanum.* 142.  
*Hippocratea.* 484.  
*Hippocrepis.* 364.  
*Hippoglossa forte cognata.* 439.  
*Hippoglosson.* 466.  
*Hippoglosson.* 466.  
*Hippomane.* 484.  
*Hippomarathrum.* 94. 103.  
*Hippophae.* 455.  
*Hippophæstum.* 423.  
*Hipposelinum.* 57. 105.  
*Hippuris.* 3.  
*Hippuris.* 471. 480.  
*Hirtella.* 17.  
*Hoitzmamaxalli.* 208.  
*Holcus.* 468. 469.  
*Holosteon.* 117.  
*Holosteum.* 36.  
*Holostium.* 172.  
*Hordeum.* 24.  
*Hordeum.* 24.  
*Horminum.* 309.  
*Horminum.* 12. 13. 311. 325. 495.  
*Hottonia.* 51.  
*Houstonia.* 35.  
*Humatu.* 55.  
*Humulus.* 458.  
*Hura.* 486.  
*Hura.* 486.  
*Hyacinthus.* 125. 126.

*Hyacinthus.* 123. 125. 126.  
*Hydroceratophyllum.* 446.  
*Hydrocharis.* 460.  
*Hydrocotyle.* 88.  
*Hydrocotyle.* 88.  
*Hydrolapathum.* 138.  
*Hydrophyllon.* 49.  
*Hydrophyllum.* 49.  
*Hydropiper.* 42. 228.  
*Hymenæa.* 484.  
*Hyoscyamus.* 56.  
*Hyoscyamus.* 56.  
*Hyoseris.* 386.  
*Hyoseris.* 386.  
*Hypecoon.* 39.  
*Hypecoum.* 39.  
*Hypecoum.* 39.  
*Hypecolum.* 349.  
*Hypericoïdes.* 494.  
*Hypericum.* 380. 381.  
*Hypericum.* 71. 190. 380. 381. 494.  
*Hypochæris.* 385. 386.  
*Hypochæris.* 385. 386. 389.  
*Hyslopifolia.* 178.  
*Hyslopoides.* 320.  
*Hyslopus.* 304.  
*Hyslopus.* 304.  
*Hysterophorus.* 442.

## I.

*Jacea.* 391. 392. 400. 401. 420.  
 421. 422. 423. 427.  
*Jacobæa.* 159. 397. 403. 405. 406.  
 410. 417. 419.  
*Jacobæastrum.* 419.  
*Jacobæoides.* 410.  
*Jacua-acanga.* 45.  
*Jalapa.* 54.  
*Jalapium.* 54.  
*Jama caru.* 182.  
*Jan Raja.* 458.  
*Jasione.* 426.  
*Jasminoides.* 57. 491.  
*Jasminum.* 5. 6.  
*Jasminum.* 5. 6. 59. 66. 76. 320.  
 491. 496.  
*Jataboca.* 25.  
*Jatropha.* 445.  
*Iberidi affinis.* 336.  
*Iberis.* 329. 330.  
*Iberis.* 329. 331. 336.  
*Icaco.* 484.  
*Idæa radix.* 148.  
*Idæa vitis.* 148.  
*Jesminum.* 54.  
*Jetaiba.* 484.  
*Jetica.* 67.  
*Ilatrum.* 4.  
*Ilex.* 40.  
*Ilex.* 40. 448.  
*Illecebra.* 177.  
*Illecebrum.* 492.  
*Illecebrum.* 492.  
*Ily.* 25.  
*Impatiens.* 428.  
*Impatiens.* 428.  
*Imperatoria.* 103.  
*Imperatoria.* 88. 97. 103.  
*Inaja.* 483.  
*Indigofera.* 487.  
*Inga.* 209.  
*Inophyllum.* 206.  
*Inota inodion.* 62.  
*Infchi.* 3.

*Intsia.* 209.  
*Intybum.* 389.  
*Intybus.* 386. 389. 390.  
*Jandraba.* 329.  
*Jonthlapsi.* 329.  
*Ipecacoanba.* 486.  
*Ipomæa.* 66.  
*Irio.* 337. 338.  
*Iris.* 18. 19. 20.  
*Iris.* 18. 19. 20.  
*Iris uvaria.* 133.  
*Ifatis.* 341.  
*Ifatis.* 166. 341.  
*Ilis.* 479.  
*Ifo koroggi.* 38.  
*Ifopyrum.* 370.  
*Ifora.* 433.  
*Judaica arbor.* 156.  
*Juglandi affinis.* 484.  
*Juglans.* 448.  
*Junco affinis.* 22.  
*Juncoïdes.* 137.  
*Juncus.* 137.  
*Juncus.* 21. 22. 99. 137. 155. 490.  
*Juniperus.* 464.  
*Juniperus.* 464.  
*Juqueri ommano.* 208.  
*Juquiri.* 208.  
*Jussievia.* 445.  
*Justicia.* 9. 10.  
*Ixia.* 490.

## K.

*Kadanaku.* 131.  
*Kæmpferia.* 2.  
*Kalengi-cansjava.* 457.  
*Kali.* 86. 150. 166. 215. 490.  
*Kalophylloendron.* 286.  
*Kapa-mava.* 161.  
*Kapa-tsjiacca.* 129.  
*Kappa-kelengu.* 67.  
*Kara-tsjava.* 207.  
*Katsjula-kelengu.* 2.  
*Katu-bala.* 1.  
*Katu pitsiegam mulla.* 5.  
*Katutsjiregam mulla.* 5.  
*Katu-uron.* 347.  
*Keiri.* 334.  
*Keratophyton.* 480.  
*Ketmia.* 342. 349. 350. 462.  
*Kiggelaria.* 462.  
*Kjoo.* 3.  
*Kirganeli.* 440.  
*Kleinia.* 395.  
*Knautia.* 32.  
*Knawel.* 41. 113. 166.  
*Konni.* 488.  
*Koo-kotz.* 40.  
*Kraftas.* 413.  
*Kua.* 3.  
*Kuparijfos.* 449.

## L.

*Laburnum.* 354.  
*Lacryma Job.* 437.  
*Lactariola.* 387.  
*Lactuca.* 384.  
*Lactuca.* 383. 384.  
*Ladanum.* 205. 314.  
*Lagœcia.* 73.  
*Lagopodioides.* 489.  
*Lagopus.* 374. 375.  
*Lagurus.* 25.

Lamium. 314. 315.  
 Lamium. 307. 309. 313. 314. 315.  
 317. 322. 495.  
 Lampfana. 132. 389. 390.  
 Lampfana. 386. 389.  
 Lancifia. 417.  
 Lantana. 319. 320. 498.  
 Lantana. 109. 319. 320.  
 Lapathum. 138.  
 Lapathum. 84. 138. 139. 155. 457.  
 Lappa. 291. 443.  
 Lappula. 7. 46. 88. 92. 210.  
 Lapsana. 340.  
 Larix. 449. 450.  
 Lasianthus. 380.  
 Lathyrus species. 367. 370.  
 Lathyrus. 198.  
 Lathyrus. 366. 367. 368.  
 Lathyrus. 366. 367. 368. 370.  
 Lavatera. 348.  
 Lavatera. 348.  
 Lavendula. 303.  
 Lavendula. 303.  
 Laureola. 147. 491.  
 Laurifolia. 73.  
 Laurifolia. 183.  
 Laurocerasus. 185.  
 Laurotaxa. 465. 466.  
 Laurus. 154. 155.  
 Laurus. 109. 154. 155. 222. 223.  
 456. 462. 465. 466.  
 Ledon. 205.  
 Ledum. 163. 205.  
 Leguminosa. 152.  
 Lemna. 477.  
 Lens. 368. 370. 477.  
 Lentago. 109.  
 Lenticula. 477. 478.  
 Lenticularia. 477.  
 Lentiscus. 456. 483.  
 Leontice. 122.  
 Leontodon. 386.  
 Leontopetalon. 122.  
 Leontopetalum. 315.  
 Leontopodium. 36. 37.  
 Leonurus. 312. 313.  
 Leonurus. 11. 312.  
 Lepidium. 331.  
 Lepidium. 53. 331. 332.  
 Leucacantha. 423.  
 Leucadendros. 29.  
 Leucanthemum. 416. 417.  
 Leucas. 313. 314.  
 Leucographus. 393.  
 Leucojo affine. 335.  
 Leucojum. 135.  
 Leucojum. 329. 333. 334. 335. 339.  
 426.  
 Leucojum bulbosum. 134. 135.  
 Leuconarcissiflorum. 134. 135.  
 Leuconymphaea. 203.  
 Leucoxyllum. 497.  
 Levisticum. 97.  
 Libanotis. 72. 94. 96. 97.  
 Lichen. 477.  
 Lignum campechianum. 160.  
 Ligusticum. 97.  
 Ligusticum. 96. 98.  
 Ligustroides. 489.  
 Ligustrum. 6.  
 Ligustrum. 4. 6. 489. 496.  
 Lilac. 6. 158.  
 Liliago. 124. 128.  
 Liliastrum. 128.  
 Lilio-asphodelus. 127. 128.

Lilio-fritillaria. 119.  
 Lilio-hyacinthus. 123.  
 Lilio-narcissus. 127. 135.  
 Liliium. 120.  
 Liliium. 120. 121. 127. 128. 135.  
 Liliium convallium. 124. 125.  
 Liliium persicum. 119.  
 Liliium susianum. 119.  
 Linnopoeuce. 3.  
 Limodorum. 321.  
 Limon. 379.  
 Limonia. 379.  
 Limonio congener. 479.  
 Limonium. 115. 116. 497.  
 Linagrostis. 22.  
 Linaria. 41. 86. 325. 397. 498.  
 Linariae affinis. 410.  
 Linariae similis. 41. 395. 498.  
 Lingua. 228. 472.  
 Lingua cervina. 473. 474. 475. 476.  
 Linnæa. 320.  
 Linocarpum. 114.  
 Linoidea. 114.  
 Linophyllum. 41.  
 Linoxyris. 41. 397.  
 Linum. 114.  
 Linum. 47. 114.  
 Liquidambar. 486.  
 Liquidambar. 486.  
 Linodendrum. 223.  
 Lithospermum. 46.  
 Lithospermum. 45. 46.  
 Lithoxylum. 480.  
 Lobelia. 426. 500.  
 Lobus. 430.  
 Locusta. 17.  
 Lolium. 23.  
 Lolium. 23. 24.  
 Lonchitidi affinis. 440.  
 Lonchitis. 473. 474. 475.  
 Lonicera. 57. 85. 496.  
 Loti arboris folio. 83. 202.  
 Loto affinis. 371. 377.  
 Lotus. 371. 372.  
 Lotus. 39. 149. 185. 371—376.  
 Ludwigia. 491.  
 Luffa. 451.  
 Lunaria. 333.  
 Lunaria. 139. 329. 333. 334. 361.  
 377. 472.  
 Lunularia. 477.  
 Lupinus. 359. 499.  
 Lupinus. 341. 353. 359. 365. 499.  
 Lupulinum. 374.  
 Lupulus. 458. 485.  
 Lupus. 458.  
 Lutea. 212.  
 Luteola. 212. 457.  
 Lutum herba. 212.  
 Lychnidea. 63.  
 Lychnis. 174.  
 Lychnis. 53. 165. 166. 170—175.  
 Lychni-scabiosa. 32.  
 Lycioides. 488.  
 Lycio similis. 69.  
 Lycium. 57.  
 Lycium. 72. 485. 487.  
 Lycoperdon. 479.  
 Lycoperdon. 479.  
 Lycopersicum. 60.  
 Lycopodium. 476.  
 Lycopodium. 476.  
 Lycopsis. 44.  
 Lycopus. 11.  
 Lycopus. 11.

Lycostaphylon. 109.  
 Lyfimachia. 51. 52.  
 Lyfimachia. 51. 52. 144. 145. 178.  
 308. 316.  
 Lyfimachia affinis. 320.  
 Lyfimachium. 51.  
 Lythrum. 178.

## M.

Macaleb. 497.  
 Macerona. 105.  
 Madrepora. 481.  
 Madrepora. 481.  
 Magnolia. 222.  
 Magnolia. 222. 223.  
 Majanthemum. 124.  
 Majorana. 304.  
 Mais. 437.  
 Mala. 190.  
 Malacka-pela. 184.  
 Malacocissos. 307.  
 Malacoides. 347.  
 Mala insana. 61.  
 Mala inschi. 488.  
 Mallam-toddali. 83.  
 Malope. 347.  
 Malo punicea affinis. 184.  
 Malpighia. 169.  
 Malpighia. 169.  
 Malva. 346. 347.  
 Malva. 346—349. 502.  
 Malvaviscus. 349.  
 Malvinda. 346.  
 Malus. 189.  
 Malus americana. 484.  
 Malus armeniaca. 183. 186.  
 Malus aurantia. 379.  
 Malus cotonea. 190.  
 Malus cydonia. 190.  
 Malus limonia. 379.  
 Malus medica. 379.  
 Malus persica. 186.  
 Malus punica. 184.  
 Malus rosea. 221.  
 Mambu. 25.  
 Mamæra. 461.  
 Mançanilla. 484.  
 Mandaru. 157.  
 Mandragora. 57.  
 Mandragora. 57.  
 Mandragoras. 57.  
 Mangostans. 183.  
 Manja pumeram. 5.  
 Manibot. 445.  
 Maranta. 2.  
 Maranta. 2.  
 Marchantia. 477.  
 Maron. 483.  
 Marrubiastrum. 307. 313.  
 Marrubium. 311. 312.  
 Marrubium. 11. 311. 313. 315.  
 Martagon. 120.  
 Martynia. 322.  
 Maru. 48.  
 Marum. 13. 303. 306.  
 Massa coralloides. 481.  
 Mastichina. 306.  
 Matricaria. 415. 416.  
 Matricaria. 415. 416. 417. 442.  
 Matricariae similis. 442.  
 Matzatli. 129.  
 Maurocenia. 108.  
 Mauronia. 53.  
 Mays. 437.

*Mecapatli.* 459.  
*Medica.* 375. 377. 378.  
*Medicago.* 376. 377. 378.  
*Medicago.* 377.  
*Medium.* 64.  
*Melampodium.* 425.  
*Melampyro cognata.* 487.  
*Melampyrum.* 117.  
*Melandryna.* 170. 171.  
*Melanofchœnus.* 22.  
*Melanthium.* 206. 215.  
*Melastoma.* 162.  
*Meleagris.* 119.  
*Melia.* 161.  
*Melianthus.* 493.  
*Meliantbus.* 493.  
*Melica.* 469.  
*Melilotum.* 372.  
*Melilotus.* 363. 372. 375. 376. 377.  
*Melissa.* 307. 308.  
*Melissa.* 307. 308. 309. 312.  
*Melissophyllum.* 308. 309.  
*Melittis.* 309.  
*Melo.* 451.  
*Melocactus.* 181. 182.  
*Melocarduus.* 181.  
*Melochia.* 209.  
*Melochia.* 342. 343.  
*Melongona.* 61.  
*Melopepo.* 451.  
*Melothria.* 490.  
*Mendonii.* 121.  
*Menianthes.* 53.  
*Menispermum.* 140.  
*Menispermum.* 140.  
*Mentha.* 306. 307.  
*Mentha.* 306. 307. 311. 398.  
*Menthastrum.* 306.  
*Menzelia.* 492.  
*Menzelia.* 492.  
*Menyanthes.* 52. 53.  
*Menyanthes.* 52. 53.  
*Mercurialis.* 461.  
*Mercurialis.* 461. 495.  
*Meru.* 1.  
*Merulius.* 479.  
*Mesembryanthemum.* 416-420.  
*Mesembryanthemum.* 416-420.  
*Mesereum.* 147.  
*Mespilus.* 189.  
*Mespilus.* 187. 188. 189. 202.  
*Methonica.* 121.  
*Meu.* 93.  
*Meum.* 93. 102.  
*Microleuconymphaea.* 460.  
*Miliaceum gramen.* 27.  
*Militaris.* 221.  
*Milium.* 27.  
*Milium.* 27. 437. 468. 469.  
*Millefolium.* 51. 401. 413. 446.  
*Millegrana.* 114.  
*Millepora.* 480. 481.  
*Millieria.* 425.  
*Millieria.* 425.  
*Millieria affinis.* 488.  
*Milzadella.* 314.  
*Mimosa.* 207. 208. 209.  
*Mimosa.* 365.  
*Mirabile.* 53.  
*Mirabilis.* 53.  
*Mirabilis.* 53. 54.  
*Mirafol.* 219.  
*Mitella.* 167.  
*Mitella.* 82. 167. 211.  
*Mitra.* 492.

*Mitreola.* 492.  
*Modoras.* 38.  
*Moldavica.* 308.  
*Molle.* 483.  
*Mollugo.* 28.  
*Mollugo.* 34.  
*Molochus.* 370.  
*Molucca.* 312.  
*Moluccella.* 312.  
*Moly.* 127. 137.  
*Momordica.* 450. 451.  
*Momordica.* 450. 451.  
*Monarda.* 11. 495.  
*Monbin.* 484.  
*Monilifera.* 425.  
*Mondo.* 195.  
*Monophyllum.* 35. 125.  
*Monospermalthæa.* 342.  
*Morchella.* 479.  
*Morgfani.* 160.  
*Morina.* 14.  
*Morina.* 14.  
*Morinda.* 73.  
*Morinda.* 73.  
*Morobatindum.* 319. 498.  
*Morocarpus.* 28.  
*Morsus ranæ.* 460.  
*Morus.* 441.  
*Morus.* 192. 441.  
*Moschatellina.* 153.  
*Moul-elavou.* 75.  
*Mouricou.* 354.  
*Muiva.* 162.  
*Mukelengu.* 459.  
*Mulli.* 483.  
*Mundubi.* 353.  
*Mundubiguacu.* 445.  
*Muntingia.* 202.  
*Muntingia.* 83. 202.  
*Murucuja.* 432.  
*Musa.* 467.  
*Musa.* 467.  
*Muscari.* 126.  
*Muscipula.* 170. 171. 172.  
*Muscus.* 476. 477. 479.  
*Muscusbloem.* 439.  
*Myagro affinis.* 328. 337.  
*Myagron.* 328.  
*Myagro similis.* 328.  
*Myagrum.* 328.  
*Myagrum.* 328. 337.  
*Myofotis.* 45. 46. 173. 174.  
*Myofuros.* 117. 223. 229.  
*Myofurus.* 117.  
*Myofurus.* 117.  
*Myrica.* 455. 456.  
*Myrica.* 111. 455.  
*Myriophyllum.* 446.  
*Myriophyllum.* 51. 446.  
*Myrobalanus.* 484.  
*Myrrbis.* 93. 99. 101. 102.  
*Myrsine.* 72.  
*Myrsinites.* 197.  
*Myrtifolia.* 72.  
*Myrtillus.* 148.  
*Myrtocistus.* 380.  
*Myrtoides.* 489.  
*Myrtus.* 184. 501.  
*Myrtus.* 184. 455. 456. 489. 501.  
*Mysca.* 33.  
*Myxa.* 63.

## N.

*Najas.* 437.  
*Nalla mulla.* 5.

*Nana.* 129.  
*Napellus.* 202. 214.  
*Napus.* 339.  
*Narcisso-Leucojum.* 134. 135.  
*Narcissus.* 134.  
*Narcissus.* 127. 133. 134. 135.  
*Nardus.* 22.  
*Nardus.* 15.  
*Nasturtio affinis.* 332.  
*Nasturtium.* 143. 329. 331. 332.  
   336. 337.  
*Nec cacalia.* 395.  
*Nelenschena.* 435.  
*Nelen-tsjunda.* 60.  
*Nelumbo.* 203.  
*Nemorosa.* 224. 225.  
*Nepenthes.* 431.  
*Nepenthes.* 431. 497.  
*Nepeta.* 310. 311.  
*Nepeta.* 310. 311.  
*Nerio affinis.* 76. 497.  
*Nerium.* 76.  
*Nerium.* 76. 77.  
*Nhambu-guacu.* 450.  
*Nicotiana.* 56.  
*Nicotiana.* 56.  
*Nigella.* 215.  
*Nigella.* 170. 215.  
*Nigellastrum.* 170. 175.  
*Nirvala.* 484.  
*Nil.* 67.  
*Nimbo.* 161.  
*Niruri.* 440.  
*Nissolia.* 366.  
*Niwatoka.* 38.  
*Noli me tangere.* 428.  
*Nopalxoch.* 183.  
*Nuciperfica.* 186.  
*Nuciprunifera.* 152.  
*Nucula.* 91.  
*Nuculae saponariae.* 152.  
*Nummularia.* 51. 52. 320.  
*Nux.* 112. 152. 448. 449. 485.  
*Nyctanthes.* 5.  
*Nymphæa.* 203.  
*Nymphæa.* 53. 203. 460.  
*Nymphæa congener.* 202.  
*Nymphoides.* 53.  
*Nyssa.* 462.  
*Nysinimotfi.* 6.

## O.

*Obeliscotheca.* 420.  
*Obularia.* 323.  
*Obularia.* 320.  
*Ochrus.* 376.  
*Ocimoides.* 170. 171.  
*Ocimum.* 315.  
*Ocimum.* 315.  
*Ocymastrum.* 7.  
*Ocymoides.* 171. 174.  
*Ocymum.* 315.  
*Odontites.* 174. 326.  
*Odorata.* 101.  
*Oenanthe.* 99.  
*Oenanthe.* 91. 99. 170. 191. 226.  
*Oenothera.* 144.  
*Olea.* 4.  
*Olea.* 4. 38. 161.  
*Oleander.* 76.  
*Oleoides.* 488.  
*Olus album.* 16.  
*Olus atrum.* 104. 105.  
*Olyboom.* 450.

Ompba.

*Omphalodes.* 47.  
*Onagra.* 144. 145. 502.  
*Onobrychis.* 65. 365.  
*Ononis.* 358. 359.  
*Ononis.* 358. 359.  
*Onopordon.* 393.  
*Onopordum.* 393.  
*Ophioglossum.* 472. 473.  
*Ophioglossum.* 472.  
*Ophioxylum.* 35.  
*Ophris.* 429.  
*Ophrys.* 429.  
*Ophrys.* 429.  
*Opulus.* 109.  
*Opulus.* 109. 144.  
*Opuntia.* 181. 182. 183.  
*Opuntia affinis.* 183.  
*Oquichtli.* 418.  
*Orchidi affinis.* 430.  
*Orchis.* 429.  
*Orchis.* 127. 429.  
*Oreoselinum.* 92. 96.  
*Origanum.* 304. 305.  
*Origanum.* 304. 305.  
*Origanum spurium.* 11.  
*Orleana.* 211.  
*Ornithogalum.* 124.  
*Ornithogalum.* 123. 124. 364.  
*Ornithopodia.* 365.  
*Ornithopodio affinis.* 364.  
*Ornithopodium.* 364.  
*Ornithopus.* 364.  
*Ornus.* 470.  
*Orobanche.* 321.  
*Orobanche.* 321. 322.  
*Orobus.* 366.  
*Orobus.* 366. 370. 488. 502.  
*Orvala.* 12. 13.  
*Oryza.* 137.  
*Os leonis.* 324.  
*Osmunda.* 472.  
*Osmunda.* 472.  
*Ostea.* 38.  
*Osteospermum.* 424.  
*Ostrutium.* 103.  
*Ostrya.* 447.  
*Ostrya.* 447.  
*Ostrya.* 86. 324. 397.  
*Othonna.* 419.  
*Otites.* 172.  
*Ouragoga.* 486.  
*Oxalidi affinis.* 175.  
*Oxalis.* 175.  
*Oxalis.* 138. 139.  
*Oxyacantha.* 188. 189.  
*Oxyccoccus.* 148.  
*Oxys.* 175.

P.

*Pacivara.* 1.  
*Paco caatinga.* 2.  
*Padus.* 185.  
*Padus.* 185.  
*Paeonia.* 211.  
*Paeonia.* 211. 212.  
*Pala.* 76.  
*Paliuro affinis.* 457.  
*Paliurus.* 69.  
*Palleos.* 439.  
*Palma.* 482. 483.  
*Palmata.* 429.  
*Paludapium.* 107.  
*Panaces.* 103. 113. 206.  
*Panaci hungarico similis.* 94.

*Panax.* 103. 105. 106. 113.  
*Panaseolus.* 91.  
*Panocratum.* 133.  
*Panocratum.* 133.  
*Pandipavel.* 451.  
*Panja.* 75.  
*Panicum.* 26. 27.  
*Panicum.* 26. 27.  
*Panover tsjerava.* 483.  
*Papas.* 60.  
*Papaver.* 201. 202.  
*Papaver.* 170. 200. 201. 202. 341.  
*Papaveri affinis.* 202.  
*Papaya.* 461. 462.  
*Papayamaram.* 451.  
*Parietaria.* 469.  
*Parietaria.* 469.  
*Paris.* 153.  
*Paris.* 153.  
*Parkinsonia.* 157.  
*Parkinsonia.* 157.  
*Parnassia.* 113.  
*Parnassia.* 113.  
*Paronychia.* 28. 41. 168. 333. 334.  
*492.*  
*Paronychia facie.* 35.  
*Paronychia similis.* 334.  
*Parthenastrum.* 442.  
*Parthenium.* 442.  
*Passerina.* 146.  
*Passiflora.* 431. 432.  
*Passiflora.* 431. 432.  
*Pastinaca.* 105.  
*Pastinaca.* 89. 92. 105.  
*Patientia.* 138.  
*Pavel.* 451.  
*Pavia.* 143.  
*Paullinia.* 151. 152.  
*Pecten veneris.* 101.  
*Pediculari congener.* 323.  
*Pedicularis.* 326.  
*Pedicularis.* 325. 326.  
*Pee-inota-inodion.* 63.  
*Pee-tandale-cotti.* 357.  
*Peganon.* 145.  
*Peganum.* 206.  
*Pela.* 184.  
*Pelecinus.* 361.  
*Pelon.* 143.  
*Penæa.* 37.  
*Pentagonocarpus.* 350.  
*Pentagonotheca.* 357.  
*Pentaphylla.* 143.  
*Pentaphylloides.* 193. 194. 195.  
*Pentaphyllum.* 39. 193. 194. 195.  
*341.*  
*Peplis.* 199.  
*Peplus.* 199.  
*Pepo.* 451. 452.  
*Pepolina.* 305.  
*Peralu.* 471.  
*Percepier.* 39.  
*Pereskia.* 183.  
*Pereskia.* 183.  
*Perfoliata.* 104.  
*Perfoliato similis.* 490.  
*Perfoliatum centaurium.* 82. 496.  
*Perichymenum.* 57. 58. 319. 320. 486.  
*Perichymeno accedens.* 319.  
*Perichymeno affinis.* 57.  
*Periploca.* 78.  
*Periploca.* 78. 79.  
*Perfica.* 186.  
*Perficaria.* 41. 42.  
*Perficaria.* 41. 42. 151. 428.

O O O O O O 2

*Personata.* 391.  
*Pervinca.* 77.  
*Peruviana.* 129.  
*Pes anserinus.* 85.  
*Pes leonis.* 38.  
*Petastites.* 411.  
*Petilium.* 119.  
*Petiveria.* 141.  
*Petiveria.* 141.  
*Petrea.* 319.  
*Petroelinum.* 95. 98.  
*Petum.* 56.  
*Peucedanum.* 93. 94.  
*Peucedanum.* 93.  
*Pevetti.* 62.  
*Peziza.* 479.  
*Peziza.* 479.  
*Phalangium.* 122. 123. 127. 128.  
*Phalaris.* 23.  
*Phalaris.* 23.  
*Phalloboletus.* 478.  
*Phallus.* 478. 479.  
*Phallus.* 478.  
*Pharnaceum.* 492.  
*Phaseolis accedens.* 354.  
*Phaseoloides.* 361.  
*Phaseolus.* 359. 499.  
*Phaseolus.* 354. 355. 360. 631. 488.  
*499.*  
*Phellandrium.* 100.  
*Phellandrium.* 100.  
*Phellos.* 448.  
*Philadelphus.* 188.  
*Phillyrea.* 4.  
*Phillyrea.* 4. 6. 72.  
*Philyca.* 70.  
*Philyca.* 70.  
*Pheum.* 22. 23.  
*Phlomis.* 315. 316.  
*Phlomis.* 35. 315. 316.  
*Phlox.* 63.  
*Phoenix.* 483.  
*Phoenix.* 24.  
*Phrocalida.* 53.  
*Phyllanthos.* 183. 439.  
*Phyllanthus.* 439. 440.  
*Phyllis.* 87.  
*Phyllitidi affinis.* 473.  
*Phyllitis.* 474. 476.  
*Phyllon.* 168. 461.  
*Phyllum.* 168. 334. 461.  
*Phyfalus.* 62. 496.  
*Phyteuma.* 212.  
*Phyteuoides.* 320.  
*Phytolacca.* 177.  
*Phytolacca.* 35. 72. 177.  
*Picca.* 449.  
*Picris.* 387.  
*Picris.* 386.  
*Pigamum.* 226.  
*Pilosella.* 339. 388. 400.  
*Pilosella species.* 388.  
*Pimpinella.* 106.  
*Pimpinella.* 37. 90. 106. 445. 446.  
*493.*  
*Pinastella.* 3.  
*Pinguin.* 129.  
*Pinoguaçu.* 461.  
*Pinus.* 450.  
*Pinus.* 450.  
*Piper.* 6.  
*Piper.* 140.  
*Pipu simeron.* 79.  
*Pisa.* 369.  
*Pisonia.* 457.

Pisa.

*Pisonia*. 457.  
*Pistacia*. 456.  
*Pistacia*. 112. 149.  
*Pistacium*. 456.  
*Pistolochia*. 432. 433.  
*Pitsjegam-milla*. 5.  
*Pisum*. 369. 370.  
*Pisum*. 151. 152. 369. 370.  
*Pittonia*. 48.  
*Pityusa*. 199.  
*Planta bifolia*. 2.  
*Planta heteroclita*. 51.  
*Planta innominata*. 21.  
*Planta laciniata*. 197.  
*Planta leguminosa*. 361.  
*Planta mirabilis*. 431.  
*Planta recentiorum*. 170.  
*Planta zeylanica*. 128.  
*Plantagini affinis*. 117. 133.  
*Plantaginis spica*. 36.  
*Plantago*. 36. 37.  
*Plantago*. 36. 37. 141.  
*Platanaria*. 439.  
*Platanacephalus*. 73.  
*Platanus*. 447.  
*Platanus*. 447.  
*Platyphyllos*. 448.  
*Plumbaginoides*. 17.  
*Plumbago*. 53.  
*Plumbago*. 53. 457.  
*Plumeria*. 76.  
*Plumeria*. 76.  
*Pneumonanthe*. 80.  
*Poa*. 27. 28. 496.  
*Podagraria*. 101. 107.  
*Podophyllum*. 202.  
*Poinciana*. 158.  
*Poinciana*. 158.  
*Polemonia*. 170.  
*Polemonium*. 63. 64.  
*Polemonium*. 63. 64. 171.  
*Polifolia*. 163.  
*Polium*. 301. 302.  
*Polyacantha*. 393.  
*Polyacanthus*. 393.  
*Polyanthes*. 127.  
*Polyanthos*. 393.  
*Polycarpum*. 166.  
*Polycnemum*. 307.  
*Polygala*. 352. 353.  
*Polygala*. 352. 353. 363. 492. 502.  
*Polygonon*. 352. 365.  
*Polygonatum*. 121. 124. 125.  
*Polygonifolia*. 112. 113.  
*Polygoni hisp. genus*. 41.  
*Polygoni vel linifolia*. 113.  
*Polygonoides*. 212.  
*Polygonum*. 150.  
*Polygonum*. 3. 28. 41. 74. 113. 114.  
 150. 166. 173. 178. 465. 492.  
*Polypodium*. 474. 475.  
*Polypodium*. 472. 475. 476.  
*Polyprenum*. 66.  
*Polysporon*. 28.  
*Polytrichum*. 476.  
*Polytrichum*. 476. 477.  
*Pomifera*. 161. 162.  
*Pontederia*. 133.  
*Populago*. 228.  
*Populus*. 460.  
*Populus*. 460. 487.  
*Porophyllum*. 494.  
*Porophyllum*. 494.  
*Porrum*. 136.  
*Porrum*. 136.

*Portulaca*. 207.  
*Portulaca*. 183. 207.  
*Porus*. 481.  
*Potamogeto affinis*. 446.  
*Potamogeton*. 40.  
*Potamogeton*. 40. 41. 436. 437. 446.  
 454. 496.  
*Potamogetoni similis*. 145.  
*Potentilla*. 193. 194.  
*Potentilla*. 193.  
*Poterio affinis*. 445.  
*Poterium*. 445. 446.  
*Poterium*. 445. 446.  
*Praefium*. 309.  
*Prenanthes*. 383.  
*Prenanthes*. 383.  
*Priapeja*. 56.  
*Priapus*. 431.  
*Primi generis &c. fung.* 479.  
*Primula*. 50. 51.  
*Primula*. 50. 418.  
*Primula veris*. 50. 51. 82.  
*Prionitis*. 487.  
*Protea*. 29. 496.  
*Proteoides*. 489.  
*provenzalia*. 438.  
*Provincia*. 77.  
*Pruna*. 186.  
*Prunella*. 304. 316.  
*Prunifera*. 152. 484.  
*Pruno affinis*. 187. 190.  
*Prunus*. 63. 186.  
*Prunus*. 63. 186. 484. 487. 488.  
*Pseudo-Acacia*. 354.  
*Pseudo-Apios*. 367.  
*Pseudo-Apocynum*. 317.  
*Pseudo-Capsicum*. 61.  
*Pseudo-Chamaepitys*. 304.  
*Pseudo-Costus*. 105. 442.  
*Pseudo-Cyperus*. 439.  
*Pseudo-Cytisus*. 354.  
*Pseudo-Dictamnus*. 312.  
*Pseudo-Dictamnus*. 311. 312.  
*Pseudo-Helichrysum*. 398. 404. 405.  
 410. 442.  
*Pseudo-Helleborus ranunculoides*. 228.  
*Pseudo-Iris*. 19.  
*Pseudo-Leontopodium*. 402.  
*Pseudo-Lysimachium*. 8. 145. 178.  
*Pseudo-Marrubium*. 11.  
*Pseudo-Marum*. 303.  
*Pseudo-Melanthium*. 175.  
*Pseudo-Myagrimum*. 328.  
*Pseudo-Narcissus*. 134.  
*Pseudo-Nardus*. 303.  
*Pseudo-Orchis*. 429.  
*Pseudo-Rubia*. 32. 33.  
*Pseudo-Stachys*. 310.  
*Pseudo-Valeriana*. 15. 16. 17.  
*Pseudo-Viburnum*. 319.  
*Psidium*. 319.  
*Pstitacus*. 444.  
*Psyllium*. 37.  
*Ptarmica*. 400. 412. 413. 442.  
*Ptelea*. 36.  
*Pteris*. 473.  
*Pulegium*. 33. 305. 307. 308.  
*Pulli-Schorvadi*. 496.  
*Pulmonaria*. 44.  
*Pulmonaria*. 44.  
*Pulsatilla*. 223. 224.  
*Pulsatilla*. 223.  
*Punica*. 184.  
*Punica*. 184.  
*Pycielt*. 57.

*Pyra*. 190.  
*Pyracantha*. 189.  
*Pyramidalis*. 65.  
*Pyrafter*. 190.  
*Pyrola*. 113.  
*Pyrola*. 163.  
*Pyrus*. 189. 190.  
*Pyrus*. 190.  
*Pyrethrum*. 414.

## Q.

*Quadrifolium*. 375.  
*Quamoclit*. 66.  
*Quaubayobvatlis*. 158.  
*Quaubmecatl*. 152.  
*Quaubtlatlatzin*. 486.  
*Quaubtlepatli*. 76.  
*Quaubtyelt*. 56.  
*Quercus*. 448.  
*Quercus*. 448.  
*Quinquefolium*. 193. 194. 195. 341.  
*Quinua*. 443.  
*Quity*. 152.  
*Quiya*. 60.

## R.

*Racemosa*. 465.  
*Radicula*. 337. 340.  
*Radiola*. 114.  
*Radix cava*. 351.  
*Rajania*. 458.  
*Ranæ morsus*. 460.  
*Randia*. 485.  
*Ranunculi facie*. 202.  
*Ranunculo affinis*. 88.  
*Ranunculoides*. 231.  
*Ranunculus*. 228—231.  
*Ranunculus*. 88. 117. 141. 153.  
 225—231. 446.  
*Rapa*. 339.  
*Raphanis*. 332.  
*Raphanus*. 340.  
*Raphanus*. 332. 337. 340.  
*Raphanistrum*. 328. 340.  
*Rapistrum*. 328. 338. 340.  
*Rapum*. 339.  
*Rapunculum*. 65.  
*Rapunculus*. 64. 65. 66. 426.  
*Rapuntio affinis*. 54.  
*Rapuntium*. 60. 426.  
*Rava-pou*. 5.  
*Rauvolphia*. 75.  
*Rauvolphia*. 75.  
*Regina prati*. 191.  
*Reuealmia*. 129.  
*Reseda*. 212.  
*Reseda*. 212.  
*Reseda affinis*. 212. 457.  
*Rha*. 421.  
*Rhagadioloides*. 389.  
*Rhagadiolus*. 389.  
*Rhamni primi spec.* 57.  
*Rhamno similis*. 72.  
*Rhamnus*. 69. 70.  
*Rhamnus*. 57. 69. 70. 72. 455. 457.  
*Rhaponticoides*. 391. 392. 402. 420.  
 421.  
*Rhamnoides*. 455.  
*Rhaponticum*. 155. 420. 421.  
*Rheum*. 155.  
*Rhinanthus*. 325.  
*Rhizophora*. 459.  
*Rhodia*. 470.



*Rhododaphne.* 76.  
*Rhododendron.* 76.  
*Rhodiola.* 470.  
*Rhus.* 110. 111.  
*Rhus.* 72. 110. 111. 455. 462. 483.  
 489.  
*Ribes.* 82.  
*Ribesum.* 82.  
*Richardia.* 133.  
*Richardia.* 133.  
*Ricinoides.* 73. 445.  
*Ricinus.* 450.  
*Ricinus.* 445. 450. 500.  
*Ricophora.* 459.  
*Rivina.* 35.  
*Rivina.* 35.  
*Robinia.* 354.  
*Rocu.* 211.  
*Roella.* 492.  
*Rogga.* 25.  
*Royena.* 149.  
*Rojoc.* 73.  
*Rofa.* 191.  
*Rofa.* 191. 328. 349.  
*Rofea.* 470.  
*Rofmarinum.* 302.  
*Rofmarinus.* 14.  
*Rofmarinus.* 14.  
*Rubeola.* 32. 33. 468.  
*Rubia.* 35.  
*Rubia.* 32. 33. 34. 35. 468.  
*Rubiæ fylvaticæ fimilis.* 28.  
*Rubiis accedens.* 33.  
*Rubus.* 192.  
*Rubus.* 192.  
*Rudbeckia.* 420.  
*Rudbeckia.* 485.  
*Ruellia.* 318.  
*Ruellia.* 318.  
*Rumex.* 138. 139.  
*Rumex.* 138.  
*Ruppia.* 436.  
*Rufco affinis.* 465. 466.  
*Rufcum.* 465.  
*Rufcus.* 465. 466.  
*Rufcus.* 465. 466.  
*Ruta.* 145. 146.  
*Ruta.* 145. 146. 206. 381.  
*Ruta canina.* 322.  
*Ruyfchiana.* 304.

S.

*Saamouna.* 143.  
*Sabina.* 464.  
*Saccharum.* 26.  
*Sagine ſpergula.* 173.  
*Sagitta.* 446.  
*Sagittaria.* 446.  
*Sagittaria.* 456.  
*Sagittariæ fimilis.* 133.  
*Salicaria.* 178.  
*Salicornia.* 490.  
*Salicornia.* 490.  
*Salix.* 454.  
*Salix.* 29. 454.  
*Salfola.* 86.  
*Salvia.* 12. 13.  
*Salvia.* 302.  
*Salvifolia.* 83.  
*Sambac.* 5.  
*Sambucus.* 109.  
*Sambucus.* 109. 110.  
*Samoloides.* 320.  
*Samolus.* 51.  
*Samolus.* 51.

*Sampſucus.* 304. 306.  
*Sanamunda.* 146.  
*Sananctæ.* 56.  
*Sanguinaria.* 202.  
*Sanguinaria.* 202.  
*Sanguiforba.* 37.  
*Sanguiforba.* 37. 446.  
*Sanicula.* 88.  
*Sanicula.* 50. 51. 82. 88. 167. 168.  
*Santolina.* 397. 398.  
*Santolina.* 321. 397. 417. 500.  
*Sapindus.* 152.  
*Sapindus.* 152.  
*Saponaria.* 165. 166.  
*Saponaria.* 165. 17.  
*Saponariæ ſphæulæ.* 152.  
*Sarcophago.* 53.  
*Sargaço.* 478.  
*Sarracena.* 497.  
*Sarracena.* 497.  
*Saffraſas.* 154.  
*Satureja.* 305. 306. 308.  
*Satyron.* 429.  
*Satyrium.* 119. 429.  
*Saururus.* 139. 140.  
*Saururus.* 6. 140.  
*Saxifraga.* 167. 168.  
*Saxifraga.* 99. 102. 103. 107. 149.  
 166. 167. 168.  
*Saxifragia.* 149. 168.  
*Scabioſa.* 30. 31. 32.  
*Scabioſa.* 30. 31. 32. 33. 73. 115.  
 422. 426. 490. 491. 500.  
*Scabioſæ affinis.* 71. 79. 390.  
*Scammonia.* 67. 79.  
*Scammonii varietas.* 79.  
*Scammonium.* 67.  
*Scandix.* 101.  
*Scandix.* 101.  
*Sceptrum Carolinum.* 326.  
*Schanga-cuſpi.* 360.  
*Scheno praſum.* 136.  
*Schetti codiveli.* 53.  
*Schinoides.* 489.  
*Schinus.* 483.  
*Schit-elu.* 318.  
*Schœnus.* 22. 495.  
*Scilla.* 123.  
*Scilla.* 123.  
*Scirpoides.* 438.  
*Scirpus.* 21.  
*Sclarea.* 12. 13.  
*Scleranthus.* 166.  
*Scolymus.* 388.  
*Scolymus.* 388. 394.  
*Scoparia.* 86.  
*Scordium.* 302.  
*Scorodonia.* 301.  
*Scorodopraſum.* 136.  
*Scorodotis.* 301.  
*Scorpioides.* 46. 364.  
*Scorpiurus.* 364.  
*Scorpiurus.* 45. 46.  
*Scorpius.* 356.  
*Scorzonera.* 382. 383.  
*Scorzonera.* 382. 383.  
*Scorzoneroides.* 386.  
*Scotanium.* 111.  
*Scrofularia.* 322.  
*Scrophularia.* 322.  
*Scrophularia.* 229. 322.  
*Scutellaria.* 316. 317.  
*Scutellaria.* 316. 317. 493.  
*Sebeſten.* 63.  
*Sebeſtena.* 63.

PPPPPP

*Secale.* 25.  
*Secale.* 25.  
*Securidaca.* 361. 362. 363.  
*Securidacæ genus.* 377.  
*Sedis affinis.* 168.  
*Sedo affinis.* 155.  
*Sedum.* 176. 177.  
*Sedum.* 86. 167. 168. 176. 177.  
 221. 334. 496. 497.  
*Seki ſan.* 135.  
*Selago.* 321.  
*Selago.* 321. 476.  
*Selinum.* 92. 93.  
*Selinum.* 99. 107. 108.  
*Sempervivum.* 179. 180.  
*Sempervivum.* 176. 177. 179. 180.  
*Sempſem.* 318.  
*Sena.* 353. 497.  
*Senecio.* 406.  
*Senecio.* 395. 404—407. 410.  
*Senecio carduus.* 420.  
*Senna.* 159.  
*Senne affinis.* 157.  
*Ser montanum.* 96.  
*Serapias.* 429.  
*Serapias.* 429.  
*Serjana.* 152.  
*Seriphium.* 337. 403.  
*Seris.* 389.  
*Serpentaria.* 305. 434.  
*Serpillifolia.* 320.  
*Serpillum.* 306.  
*Serpillum.* 306.  
*Serratula.* 391. 392.  
*Serratula.* 391. 392. 420.  
*Sertularia.* 480.  
*Sesamoides.* 146. 172. 212—227.  
*Sesamum.* 318.  
*Sesamum.* 318. 438.  
*Sesban.* 487.  
*Sefeli.* 102. 103.  
*Sefeli.* 90. 91. 93. 94. 96. 97. 99.  
 102. 103. 104. 105.  
*Sferra cavallo.* 364.  
*Sherardia.* 33.  
*Sherardia.* 10. 11. 150.  
*Sjaden.* 36.  
*Siciliana.* 380.  
*Sicyoides.* 452.  
*Sicyos.* 452.  
*Sicyos.* 452.  
*Sida.* 346.  
*Sideritis.* 313.  
*Sideritis.* 11. 88. 309. 310. 314. 316.  
*Sideroxylum.* 69.  
*Sigesbeckia.* 412.  
*Sigillum.* 121. 312. 313.  
*Sigillum ſanctæ mariæ.* 429.  
*Silaum.* 94.  
*Silaus.* 100.  
*Silene.* 171. 172.  
*Siler.* 94. 96.  
*Siligo.* 21.  
*Siliqua.* 18. 75. 156. 158.  
*Siliquæ arbor.* 75.  
*Siliquaſtrum.* 156.  
*Silybum.* 393.  
*Silphium.* 494.  
*Simpla nobla.* 87.  
*Sinapi.* 329. 338. 339. 340.  
*Sinapis.* 338.  
*Sinapiſtrum.* 341.  
*Singularis aconiti ſpecies.* 49.  
*Sjooriki.* 177.  
*Sion.* 98. 336.

Sifa-

*Sifarum.* 98.  
*Sifer.* 98.  
*Sifon.* 98. 99.  
*Sifon.* 98.  
*Sitz.* 110.  
*Sifymbrium.* 336. 337.  
*Sifymbrium.* 307. 336.  
*Sifyrinchium.* 430.  
*Sium.* 98.  
*Sium.* 98. 99. 100.  
*Sloanea.* 210.  
*Sloanea.* 210.  
*Smilax.* 458. 459.  
*Smilax.* 66. 125. 359. 458. 459.  
*Smyrnum.* 104. 105.  
*Smyrnum.* 104. 105.  
*Sol.* 420.  
*Sol altissimus.* 419.  
*Sol indianus.* 5.  
*Solanifolia.* 7.  
*Solano accedens.* 39.  
*Solano congener.* 57. 153. 202.  
*Solanum.* 60. 61.  
*Solanum.* 35. 39. 54. 55. 57. 60. 61.  
 62. 153. 177.  
*Soldanella.* 49.  
*Soldanella.* 49. 50. 67.  
*Solea equina.* 364.  
*Solidago.* 409. 410.  
*Solidago.* 409. 410.  
*Sencho affinis.* 389.  
*Sonchus.* 384. 385.  
*Sonchus.* 382. 383. 384. 385. 387.  
*Sooni.* 443.  
*Sophia.* 337.  
*Sophora.* 156.  
*Sorbus.* 188.  
*Sorbus.* 187. 188. 189.  
*Sorgho.* 469.  
*Sparganium.* 439.  
*Sparganium.* 439.  
*Spartium.* 356.  
*Spartium.* 356.  
*Spartum.* 22. 26. 352. 494.  
*Spatula.* 19.  
*Speculum veneris.* 65. 66. 318.  
*Spergula.* 114. 166. 173.  
*Spermacoe.* 33.  
*Sphondylia affinis.* 105.  
*Sphondylium.* 103.  
*Spica.* 303.  
*Spina.* 70. 188. 208. 388. 393. 423.  
*Spina acida.* 122.  
*Spina cervi.* 70.  
*Spinachia.* 28. 139. 457.  
*Spinacia.* 457.  
*Spinacia.* 457.  
*Spiræa.* 190.  
*Spiræa.* 70. 71. 190.  
*Split.* 351. 352.  
*Spondias.* 484.  
*Spongia.* 480.  
*Spongia.* 480.  
*Stachyarpagophora.* 42.  
*Stachys.* 309. 310.  
*Stachys.* 309. 310. 312.  
*Stapelia.* 77.  
*Staphis agria.* 213.  
*Staphylæa.* 112.  
*Staphylinus.* 89.  
*Staphyloendron.* 112. 144. 149. 163.  
*Staphyloendroides.* 149.  
*Statice.* 115. 116.  
*Statice.* 115. 116.  
*Statice genus.* 115.

*Stellaria.* 3.  
*Stellaris.* 124.  
*Stœbe.* 390.  
*Stœbe.* 390. 392. 400. 420. 421.  
 422. 445.  
*Stœchadi affinis.* 401.  
*Stœchas.* 303. 401.  
*Stramonium.* 35.  
*Stramonium.* 55.  
*Stratiotes.* 221.  
*Stratiotes.* 51. 221. 413. 460.  
*Struthion.* 103.  
*Strychnodendros.* 61.  
*Styraci affinis.* 204.  
*Styrax.* 187.  
*Styrax.* 187. 486.  
*Suber.* 448.  
*Succisa.* 30.  
*Sultan sambach.* 120.  
*Sumach.* 110.  
*Suriana.* 492.  
*Suriana.* 492.  
*Syalita.* 221.  
*Symphonia.* 444.  
*Symphoricarpos.* 58.  
*Symphytum.* 47.  
*Symphytum.* 44. 47. 48.  
*Syringa.* 6.  
*Syringa.* 5. 188.  
*Swertia.* 53.

## T.

*Tabacum.* 56.  
*Tabaxir.* 25.  
*Tabernæmontana.* 76.  
*Tabernæmontana.* 76.  
*Taceriaya.* 341.  
*Tacori.* 130.  
*Tagetes.* 418. 419.  
*Tagetes.* 418. 419. 494.  
*Tajaoba.* 435.  
*Tallipot.* 482.  
*Tahudama.* 17.  
*Tamara.* 203.  
*Tamarindi.* 18.  
*Tamarindus.* 18.  
*Tamarindus.* 18.  
*Tamarisci genus.* 403.  
*Tamariscus.* 71. 111. 112. 403.  
*Tamarix.* 111. 112.  
*Tamarix.* 111. 112.  
*Tamarum.* 458.  
*Tamus.* 458.  
*Tannus.* 458.  
*Tanacetum.* 398.  
*Tanacetum.* 398. 404. 418.  
*Tandale-cotti.* 357.  
*Tapia.* 484.  
*Taracon.* 403.  
*Taraxacnastrum.* 386.  
*Taraxaconoides.* 386.  
*Tarchonanthos.* 398. 442.  
*Tarchonanthus.* 398.  
*Tartaria.* 94.  
*Taxus.* 464.  
*Taxus.* 464.  
*Telephiastrum.* 207.  
*Telephoides.* 443.  
*Telephium.* 73.  
*Telephium.* 73. 160. 175. 176. 364.  
 470.  
*Tenga.* 483.  
*Tenka.* 60.  
*Terebinthus.* 456.

*Ternatea.* 360.  
*Terræ glandes.* 367.  
*Tertiola.* 309.  
*Tertionaria.* 316.  
*Tessio.* 482.  
*Tetracera.* 214.  
*Tetragonia.* 188.  
*Tetragonia.* 38.  
*Tetragonocarpos.* 188.  
*Tetrahit.* 314.  
*Tetrapteris.* 188.  
*Teucrium.* 301. 302. 303.  
*Teucrium.* 8. 301. 302. 309. 325.  
*Texhuatl.* 162.  
*Thalictro affinis.* 17.  
*Thalicttrum.* 226. 227.  
*Thalietrum.* 337.  
*Thalyfia.* 437.  
*Thapsia.* 105. 106.  
*Thapsia.* 89. 105. 106.  
*Thapsus.* 55.  
*The.* 204.  
*Thea.* 204. 255.  
*Thee.* 204.  
*Theligono affinis.* 167.  
*Theobroma.* 379.  
*Thesium.* 41.  
*Thevetia.* 75.  
*Thevetia.* 75.  
*Thlapatl.* 55.  
*Thlaspi.* 330.  
*Thlaspi.* 328—333.  
*Thlaspidium.* 329. 330.  
*Thomæ arbor.* 157.  
*Thora.* 214.  
*Thora paerou.* 355.  
*Thuja.* 449.  
*Thuja.* 449.  
*Thymbra.* 306. 308. 502.  
*Thymelæa.* 145. 147. 456.  
*Thymelæa facie.* 492.  
*Thymum.* 305. 306.  
*Thymus.* 305. 306.  
*Thymus.* 305.  
*Thyrsis.* 165.  
*Thysselimum.* 92. 93.  
*Tilia.* 204.  
*Tilia.* 204.  
*Tilia forte.* 84.  
*Tillandsia.* 129.  
*Tinctorius flos.* 355.  
*Tinus.* 109.  
*Tinus.* 109.  
*Tithymali facie.* 456.  
*Tithymali genus.* 197.  
*Tithymali myrsinites specie.* 37.  
*Tithymaloides.* 198.  
*Tithymalo similis.* 199. 200.  
*Tithymalus.* 80. 196—200.  
*Tlachichinda.* 48. 49.  
*Tlalmatzalin.* 308.  
*Tlaolli.* 437.  
*Tlaquilin.* 54.  
*Tlilxochitl.* 430.  
*Toddapana.* 482.  
*Tordylium.* 90.  
*Tordylium.* 90.  
*Tormentilla.* 194.  
*Tormentilla.* 39. 194.  
*Tota bona.* 84.  
*Totecy xochiuh.* 45.  
*Tournefortia.* 48.  
*Tournefortia.* 455.  
*Toscutlapil.* 1.

*Toxicodendron.* 110. 111. 482.  
*Trachelium.* 66.  
*Trachelium.* 64. 66. 426.  
*Tradescantia.* 127.  
*Tradescantia.* 127.  
*Tragacantha.* 361.  
*Tragacantha.* 361.  
*Tragium.* 381.  
*Tragopogon.* 382.  
*Tragopogon.* 382. 383.  
*Tragopogonis species.* 383.  
*Tragopogonoides.* 382.  
*Tragoriganum.* 306.  
*Tragofelinum.* 106. 107.  
*Tragus.* 86. 465.  
*Trapa.* 483.  
*Tribuloides.* 483.  
*Tribulus.* 160.  
*Tribulus.* 160. 483. 496.  
*Trichomanes.* 476.  
*Trichomanes.* 473. 474.  
*Trichofanthes.* 450.  
*Trichostema.* 493.  
*Tridacnylites.* 168.  
*Tridax.* 418.  
*Trifolia.* 452.  
*Trifolium.* 375.  
*Trifolium affinis.* 348.  
*Trifolium.* 372—376. 499.  
*Trifolium.* 5. 53. 160. 175. 193.  
 223. 241. 371—378. 499.  
*Trigonella.* 378.  
*Trinitas.* 223.  
*Trionum.* 349.  
*Triopteris.* 169.  
*Triopteris.* 144.  
*Triosteospermum.* 57.  
*Triphyloides.* 375.  
*Tripolium.* 53. 408. 409.  
*Triticum.* 24.  
*Triticum.* 24. 437.  
*Triumfetta.* 210.  
*Triumfetta.* 210.  
*Trollius.* 228.  
*Tropæolum.* 143.  
*Tsetti-mandaram.* 158.  
*Tshinka.* 207.  
*Tsjana-ku.* 2.  
*Tsjerou-katu-naregam.* 489.  
*Tsjerou-ponna.* 206.  
*Tsjeru-cansjava.* 457.  
*Tsjiregam-mulla.* 5.  
*Tsjovanna-areli.* 76.  
*Tsifu.* 86.  
*Tsjuria-cranti.* 66.  
*Tuber.* 161.  
*Tubipora.* 481.  
*Tubularia.* 481.  
*Tulipa.* 118.  
*Tulipa.* 127.  
*Tulipifera.* 222. 223.  
*Tumba-coiveli.* 53.  
*Tuna.* 183.  
*Tunica.* 164.  
*Turnera.* 112.  
*Turnera.* 112.  
*Turritis.* 339.  
*Turritis.* 337. 339.  
*Tusai.* 120.  
*Tussilago.* 411.  
*Tussilago.* 411.  
*Tuzpatlis.* 32.  
*Typha.* 439.  
*Typha.* 137. 439.

V.

*Vaccaria.* 166.  
*Vaccinia.* 148. 163.  
*Vaccinium.* 148.  
*Vaccinium.* 148. 497.  
*Vainillas.* 430.  
*Valantia.* 468.  
*Valantia.* 468.  
*Valeriana.* 14. 15.  
*Valeriana.* 17. 63. 64. 396.  
*Valeriana rubra similis.* 115.  
*Valerianella.* 15. 16. 17. 87. 326.  
*Valerianella cognata.* 88.  
*Valerianoides.* 15. 66. 326. 495.  
*Vallisneria.* 454.  
*Vallisneroides.* 454.  
*Vanilla.* 430.  
*Vanillas.* 430.  
*Vanille.* 430.  
*Veli-illa.* 435.  
*Vella.* 329.  
*Velutta mandarum.* 157.  
*Veratrum.* 468.  
*Veratrum.* 88. 227. 468.  
*Verbasci folio.* 35.  
*Verbasculum.* 50. 51.  
*Verbascum.* 54. 55.  
*Verbascum.* 50. 54. 55. 316. 321.  
*Verbena.* 10. 11.  
*Verbena.* 440.  
*Verbenaca.* 338.  
*Verbenae affinis.* 141.  
*Verbesina.* 411. 500.  
*Verbesina.* 399.  
*Vermicularis.* 177.  
*Veronica.* 7. 8. 9.  
*Veronica.* 7. 8. 9. 51. 320. 323.  
*Vesicaria.* 62. 151.  
*Viburnum.* 109.  
*Viburnum.* 109. 319. 320. 498.  
*Vicia.* 368. 369.  
*Vicia.* 361. 367. 368. 369. 370.  
*Vicia similis.* 367.  
*Victorialis.* 20.  
*Vidimaram.* 63.  
*Vinca.* 77.  
*Vinca.* 77.  
*Vincetoxicum.* 78. 79. 80.  
*Viola.* 427.  
*Viola.* 51. 64. 143. 165. 333. 335.  
 427.  
*Viorna.* 225.  
*Virga aurea.* 49. 397. 407—410.  
*Virga pastoris.* 30.  
*Virga regia.* 318.  
*Virga sanguinea.* 38.  
*Viscago.* 170. 171. 172.  
*Viscaria.* 172.  
*Viscum.* 441.  
*Viscum.* 129. 430. 441.  
*Vishaga.* 89. 107.  
*Vistnu-clandi.* 68.  
*Vitalba.* 225.  
*Vitex.* 372.  
*Vitex.* 111. 372.  
*Viticella.* 225. 226.  
*Viti idae affinis.* 163.  
*Vitis.* 74.  
*Vitis.* 74. 111. 453. 458.  
*Vitis idaea.* 52. 72. 143. 149. 163.  
 189. 489.  
*Viurna.* 109.  
*Ulex.* 356.  
*Ulinia.* 151.  
*Ulmaria.* 191. 463.

*Ulmifolia.* 433.  
*Ulmifolia.* 433.  
*Ulmus.* 83.  
*Ulmus.* 83.  
*Ulva.* 478.  
*Ulva.* 478.  
*Umbellifera.* 92.  
*Umbelliferis affinis.* 73.  
*Umbilicato folio arbor.* 485.  
*Unguis cati.* 207.  
*Unifolium.* 125.  
*Uniola.* 23.  
*Volubilis.* 430. 459. 496.  
*Urena.* 348.  
*Urena.* 348.  
*Urinaria.* 440.  
*Urtica.* 440.  
*Urtica.* 309. 313. 314. 440.  
*Urucu.* 211.  
*Utricularia.* 431.  
*Uva.* 82.  
*Uva ursi.* 163. 139.  
*Uvifera.* 487.  
*Uvifera.* 487.  
*Uvularia.* 121.  
*Vulneraria.* 63. 371.  
*Vulvaria.* 84.

W.

*Wadapu.* 86.  
*Waltheria.* 342.  
*Wanbom.* 2.  
*Wedalia.* 424.  
*Winterania.* 488.  
*Winteranus cortex.* 488.

X.

*Xalxochotl.* 184.  
*Xanthion.* 443.  
*Xanthium.* 443.  
*Xanthium.* 443.  
*Xeranthemum.* 400.  
*Xeranthemum.* 390. 400.  
*Ximenia.* 483.  
*Ximenia.* 483.  
*Xiphium.* 20.  
*Xochiocatzco-quahuitl.* 486.  
*Xylon.* 75.  
*Xylon.* 75. 350.  
*Xylosteum.* 58.  
*Xyris.* 19.

Y.

*Yerva mora.* 84.  
*Yucca.* 130.  
*Yucca.* 130.

Z.

*Zacantha.* 390.  
*Zacyntha.* 387.  
*Zamoua.* 143.  
*Zannichella.* 437.  
*Zannichellia.* 437.  
*Zanthoxylum.* 487.  
*Zanthoxylum.* 487.  
*Zarzaparilla.* 113.  
*Zea.* 24. 437.  
*Zedoaria.* 3.  
*Zerumbet.* 3.  
*Zingiber.* 3.  
*Zizipha.* 161.  
*Ziziphora.* 305.  
*Zizyphus.* 38. 69. 161.  
*Zoete boonen-boom.* 159.  
*Zuccha.* 451.  
*Zuursak.* 222.  
*Zygophyllum.* 160.

R A T I O.

Nominum genericorum receptorum.

A  
doxa. 153.  
Egopodium. 107.  
Amaryllis. 135.  
Amorpha. 353.  
Anastatica. 328.  
Annona. 222.  
Anthospermum. 455.  
Arctopus. 495.  
Arteria. 90.  
Aruncus. 463.  
Athamanta. 93.  
Atraphaxis. 138.  
Atropa. 57.  
Azalea. 69.  
Bannisteria. 169.  
Bartia. 325.  
Bauhinia. 157.  
Blæria. 491.  
Bocconia. 202.  
Boerhaavia. 17.  
Borbonia. 494.  
Bofia. 84.  
Brabejum. 36.  
Bromelia. 130.  
Browallia. 319.  
Brunia. 71.  
Buchnera. 501.  
Bulbine. 123.  
Bunias. 340.  
Bunium. 92.  
Burmanna. 128.  
Cactus. 183.  
Calla. 436.  
Cameraria. 76.  
Celsia. 321.  
Cephalanthus. 73.  
Cercis. 156.  
Chionanthus. 17.  
Cicuta. 100.  
Cleome. 341.  
Cliffortia. 463.  
Clypeola. 329.  
Coix. 438.  
Collinsonia. 14.  
Comarum. 195.  
Commelina. 21.  
Conium. 92.  
Cordia. 63.  
Coreopsis. 420.  
Cornutia. 319.

Corrigiola. 113.  
Cortufa. 50.  
Crinum. 127.  
Croton. 445.  
Cunila. 313.  
Cynanchum. 80.  
Dalea. 363.  
Dalechampia. 485.  
Daphne. 147.  
Datura. 56.  
Dianthus. 165.  
Dictamnus. 161.  
Dillenia. 222.  
Dioscorea. 459.  
Diosma. 72.  
Diospyros. 149.  
Dodartia. 326.  
Dodonæa. 144.  
Dolichos. 360.  
Dorstenia. 32.  
Erinus. 320.  
Esculus. 142.  
Euphorbia. 197.  
Fagonia. 160.  
Galanthus. 135.  
Galenia. 150.  
Garcinia. 184.  
Garidella. 170.  
Genipa. 76.  
Geum. 195.  
Gloriosa. 121.  
Gomphrena. 87.  
Grewia. 433.  
Gronovia. 74.  
Guilandina. 158.  
Hæmatoxylum. 160.  
Halleria. 323.  
Havanella. 488.  
Hebenstretia. 326.  
Heisteria. 352.  
Helicteres. 433.  
Heliocarpos. 211.  
Hemerocallis. 128.  
Heracleum. 103.  
Hermannia. 342.  
Hernandia. 485.  
Heuchera. 82.  
Hippomane. 485.  
Hippophæe. 455.  
Hirtella. 17.

Horminum. 309.  
Hottonia. 51.  
Houstonia. 35.  
Hymenæa. 484.  
Ipomoea. 66.  
Justicia. 10.  
Kæmpferia. 2.  
Kiggelaria. 462.  
Kleinia. 396.  
Knautia. 32.  
Lagoecia. 73.  
Lantana. 320.  
Lepidium. 331.  
Leucosium. 136.  
Lobelia. 427.  
Lonicera. 58.  
Ludwigia. 491.  
Lythrum. 178.  
Malope. 347.  
Maurocena. 108.  
Melia. 161.  
Melittis. 309.  
Mesembryanthemum. 221.  
Milleria. 426.  
Mirabilis. 54.  
Moluccella. 312.  
Monarda. 12.  
Morina. 14.  
Muntingia. 203.  
Nepenthe. 431.  
Nicotiana. 56.  
Nyctanthes. 5.  
Nyssa. 462.  
Obularia. 323.  
Oenothera. 144.  
Oxalis. 175.  
Parkinsonia. 158.  
Passerina. 146.  
Pavia. 143.  
Peganum. 206.  
Penæa. 37.  
Petilium. 120.  
Petrea. 319.  
Phlox. 63.  
Phyllis. 87.  
Physalis. 63.  
Plumeria. 76.  
Podophyllum. 202.  
Ponederia. 133.  
Porophyllum. 494.

Prasium. 309.  
Protea. 29.  
Psidium. 184.  
Rajania. 458.  
Randia. 485.  
Rauvolfia. 75.  
Ribes. 83.  
Rivinia. 35.  
Robinia. 354.  
Roella. 492.  
Royena. 149.  
Rudbeckia. 420.  
Ruellia. 319.  
Rupia. 436.  
Salsola. 86.  
Schinus. 483.  
Scleranthus. 167.  
Scutellaria. 317.  
Sherardia. 33.  
Sida. 36.  
Sigesbeckia. 412.  
Silene. 172.  
Sloanea. 210.  
Sophora. 156.  
Stapelia. 77.  
Swertia. 53.  
Tabernæmontana. 76.  
Tetracera. 214.  
Tetragonia. 188.  
Thea. 205.  
Theobroma. 379.  
Thevetia. 76.  
Tillandsia. 129.  
Tournefortia. 49.  
Tradescantia. 127.  
Trichosanthes. 450.  
Trionum. 349.  
Triopteris. 169.  
Triumfetta. 210.  
Tropæolum. 143.  
Turnera. 112.  
Valantia. 468.  
Vella. 329.  
Ulex. 356.  
Uvularia. 121.  
Xylon. 75.  
Zannichellia. 437.  
Zea. 437.  
Zygophyllum. 160.

E M E N D A N D A.

Pag. 75. in XYLO 1. excludantur nomina *Bauhinorum*, quæ ad Gossypium 2. spectant. vide pag. 350.  
Pag. 131. in ALOE 3. excludatur *varietas* x.  
Pag. 436. in RUPPIA excludatur *Fluvialis-Vaillantii*, quod Synonymon huc non spectat.

