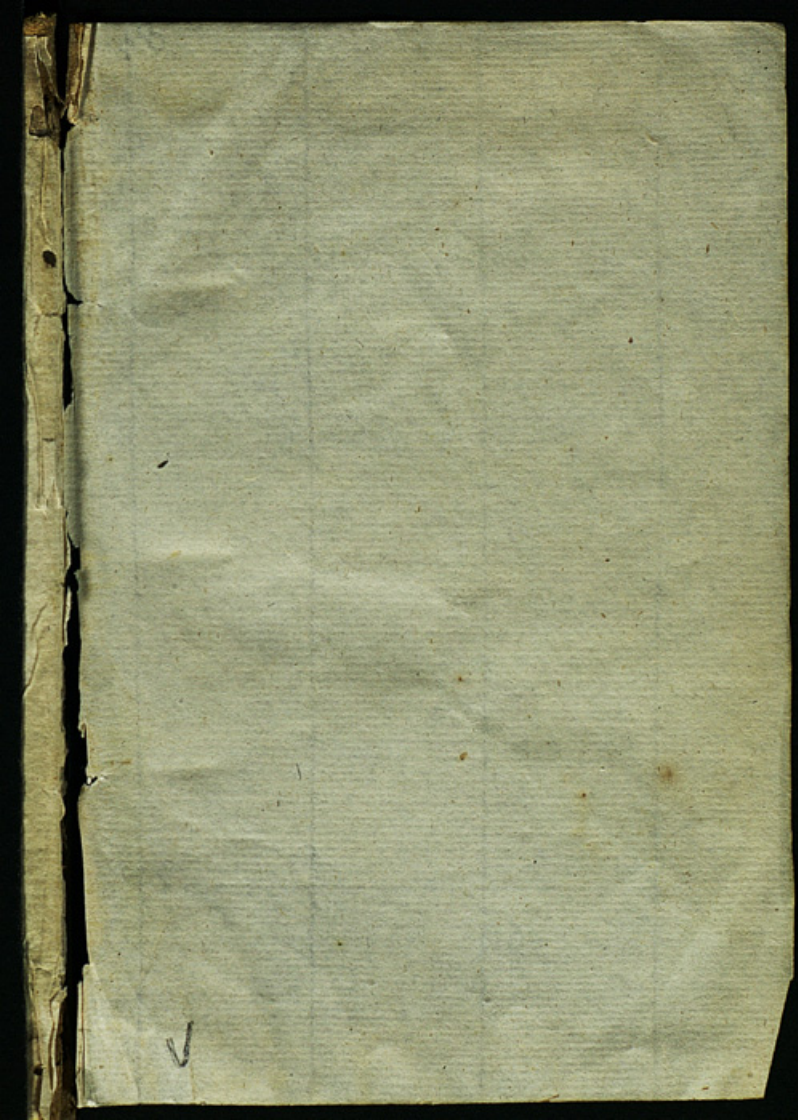




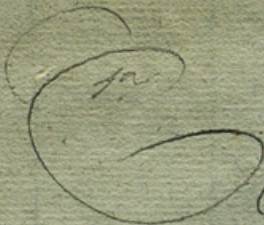
Inst. Bot. de Coimbra

B-78/

10/1-43



3/9  
11



(1)-1-6

UNIVERSITY OF TORONTO

LIBRARY

UNIVERSIDADE DE COIMBRA

---

JARDIM BOTANICO

DOMINICI VANDELLI  
ACADEMIAE REGALIS  
SCIENTIARUM  
OLISIPONENSIS SOCII ETC.  
VIRIDARIUM  
GRISLEY LUSITANICUM,  
LINNAEANIS,  
NOMINIBUS ILLUSTRATUM  
JUSSU ACADEMIAE IN LUCEM EDITUM.



OLISIPONE

Ex Typographia Regalis Academiae Scientiarum  
Olisiponensis.

M. DCC. LXXXIX.

Permissu Regiae Curiae Commissionis Generalis pro  
Examine, et Censura Librorum.

Mo-5

UNIVERSIDADE DE COIMBRA

JARDIM BOTANICO





## ARTIGO

EXTRAHIDO DAS ACTAS

DA

ACADEMIA REAL DAS SCIENCIAS,  
da fessão de 16 de Novembro de 1788.

**T**endo sido apresentada á Academiã pelo seu Socio Domingos Vandelli, huma copia do *Viridario Lusitanico* de Grisley, com grande trabalho e diligencia, reduzido ás especies Linneanas; e atendendo à que este livro foi atégora o unico de Botanica, que sobre Portugal houvesse, e a ser originalmente escuro e confuzo, como tambem extremamente raro; determina que se imprima com as novas illustrações, á sua custa, e debaixo do seu privilegio.

JOSÉ CORRÊA DA SERRA

Secretario da Academia.



## DOMINICUS VANDELLI

BENEVOLIS LECTORIBUS.

Q Uamvis difficillima plantarum hujus Viridarii interpretatio sit, ut ex Linnaei Epistola (a) constat; nihilominus quasdam ejusdem plantas enodare expertus sum; cum prima et unica Lusitanica Flora, et primus in Lusitania Grisley Botanicus esset, qui frustra in eadem Botanicum Viridarium construere tentavit; quod tandem anno 1768 Regio jussu incepti, et cujus Catalogum Augustissimo Regi JOSEPHO I. anno 1771 dicavi; qui tamen adhuc ineditus extat.

---

(a) Epist. VIII. pag. 81. Florae Lusitanae, et Brasiliensis Specimen. Conimbricae 1788.



VIRIDARIUM  
LUSITANUM  
IN QUO

Arborum, fruticum, et herbearum differentiæ  
onomasti insertæ, quas ager Ulyssiponensis  
ultra citraque Tagum ad trigesimum  
usque lapidem proferi.

COLLECTÆ

PER

GABRIELEM GRISLEY

Chimiatrum, et Botanicum,

EX.

VIRIDARIUM  
LUSTITANUM  
IN QUO

Arboribus, fruticibus, et herbaceis distinctis  
onomasti interse, pars agit Ulyssiponensis  
nunc curatque Tapan ad Cistercium  
vique apud postea.

COLLECTA

PER

GABRIELEM GRISLEY

Chimiarum, et Botaniarum

BR

EXCELLENTISSIMO HEROI,

A C

DOMINO

FRIDERICO COMITI

A SCHONBERG,

In exercitu Serenissimi Lusitaniae Regis castrorum praefecto vigilantissimo, utriusque Regni libertatis propugnatori felicissimo, Armorum et Artium liberalium fautori munificentissimo, quem stemma et fortuna ad magna vocarunt, fama et virtus ad majora erexerunt, cujus res praecclare gestas et animi candorem admirantur omnes, et sincere mentes certatim constantis procant amicitiae stabilimentum.

**C**OMMUNI natalitio solo laceffitus, Excellentissime Comes, Viridarium hoc Lusitanum, haecenus delitescens tibi sistere satago, ut splendore nominis tui deditum tandem elucescat: quod perperam nuclei ejus inscii arguunt, tamquam muneri tuo minus analogum, et tuae amplitudini perexiguum; hoc quidem ingenue fateor, quo ad nudam nomi-

minum seriem, secus autem, si significatum, et contextus penetratius perpendatur: illud vero, congruenter applicandum: nam milites et plantæ paria munia obeunt, Ductori audientes in ordines rediguntur, hostem oppugnando insequuntur et vincunt, statum et dona tuentur: sed hæ naturæ, illæ fortunæ. Dissident, quod illi temporarii quibus in corpore robur; hæ vero perennes, et ex intimo sibi innatam promunt energiam. Quapropter tibi, Excellentissime Comes, ex qualibet agminis cohorte antesignanas dilucidius detegam, tuo Larrario condignas, ut inibi magnæ matris Mnemosynæ gremio sepositæ reserventur, si forte reliquæ per aliquam catastrophem, quam jam perpeßæ, rursus abolescant. Ex arboribus præeat termes Mali medicæ Americane spinis horridæ, cujus malum sapore, et teneritudine inter Assyria, imo et aurea illa in Hesperidum hortis ab Hercule sublata, præpollet.

A pomo exitialis humano generi labes.

Arborescentium frutices decorat plenissima Alceæ Japonensis Rosa, quæ ut nix candida, vix e germine decerpta,  
pro-



*propediem in rubicundam immutatur.*

Innocentiæ candor lævissima vitiorum aura inquinatur.

*Suffruticibus præest elegans illud Antirrhinum triornitophorum; cujus ternæ vicissim ex luteo purpurascens aviculæ suis pediculis insidentes, et itidem tribus angustifoliis separatæ, caulem versus ab imo, quasi mox evolaturæ, suspiciunt, nec aliud nisi pipire desideratur, supremas (visu jucundum) recens ovis exclusas autumares, infimæ in crania marcent.*

Sub qualibet ætate latet præsentanea mors.

*Ericeta proferunt Chamæleontioidem squamoso caule, quem velut circumrata spisse ambiunt folia verruculis leniter aspersa, quæ se instar cartilaginei piscis Polypi, spiratim inferne circumvolvunt, et perpetuum spumoso Ixiæ madore viscida, etiam dum urit Syrius orbem, et æstas hiulcat agros; culices, cincindelas, pyrallides, et cæteras obliquo volatu vagantes muscas aucupantur.*

Incautis ubique insidiæ.

*Inter bulbosa insignite venerea necdum descripta præstat Orchis miranda vespifera, quæ illius aculeati teres insecti cadaverulum tam exacte tamque venuste variegatum exprimit, ut vel mangonium suspiceris, vel attingendo spiculum ve-rearis.*

Mundanæ ostentationis elusio.

*Tandem coronidis ergo in Messeniâcibus bulbis Sisyrrinchium primas obtinet, cujus purpurei flores potissimum sub æquinoctio verno non prius sese expandunt, quin sol meridianum adæquet, nec ullum unquam inter innumeros dimidiam horam secius reseratum, aut dimidiam serius reserandum reperies, mox in ejusdem occasu perpetuum marcescunt.*

Sex horaria caduca sors humanæ

Fragilitatis effigies, et totius miseriam prototypus.

*Has Terræ proles, in hoc viridario recensitas procreat Ulyssiponensis ager circum trigesimum lapidem, easque inundat ad oram usque Tagus, qua latissimi turgentis alvei, per vicissitudinem maris recessu, auriferos suos latices in occasum vergentes, salugini Atlantici immensi immiscet Oceani.* Has

Has plurimos annos qua potui industria, sectatus ac undique inquirendo didici, natale tempus et loca observavi, lucubrando cum auctoribus contuli, ut enucleate ignotas a jam divulgatis enodarem, easque tandem, humili qua par est submissione impetrato concessu sub Excellentiae tuae patrocinatu publici juris facerem, et me simul animo tuo obsequentem devincerem: quod, si serena fronte susceperis, me integre benevolentiae tuae compotem, et in auctoritatis tuae clientelam commissum existimabo, quae mihi maximo adversus praelonge auriculatos botanicae stigmas progugnaculo erit, quaeque tamquam efficax Panacea eorum calumniandi pruritus et venenatum invidiae livorem reprimet. Interea Excellentissime Comes, principum virorum decus, virtutum exemplar, et literarum fautor. Nestoreos per quam feliciter vive annos.

Sic precatur, et in hoc cedit  
 vota tui devotissimus.

Gabriel Grisley Chymiater et Botanicus.

The purpose of this report is to  
 present a summary of the work  
 done during the year ending  
 on the 31st of December 1882.  
 The work has been carried out  
 in accordance with the  
 instructions of the  
 Committee of the  
 Council of the  
 University of  
 Cambridge.

The Director of the  
 Department of  
 the University of  
 Cambridge.

Cambridge, England  
 1883

**L**USITANIA in occidentali extrema Europæ plaga sita, ab ortu citeriorem Hesperiam averfat, cui limitanea invite continens cardinem meridianum a trigesimo septimo et dimidio latitudinis gradu ab Austro recta, ultra quadragesimum primum septentrione tenus propandit; hujus limitem et Galleciæ Minius amnis interfuit: illius vero oras, sicut et universas ab occiduo alluit Oceanus. Hujus territorium undique irriguum et salubri Cœli temperie irroratum, Vesta tamquam fertilissimum folium sibi vindicatum, omni plantarum genere tam ubertim et multifarie fœcundat, ut merito Hortus Europæ nuncupetur, qui præter innumeræ stirpium varietates, etiam incognitarum quibus passim propter innatum, et abdito sibi insitum sperma, in terrenis, subcessivis imo et tesquis scatet, pene arcifinius est. Hunc sex ferme lustra totum peragravi ab austrini sacri promontorii scopulis dimensus, ad Interamnem regionem borealem extimam usque: quæ a se mutuo tantum in plantarum varietate divertunt, ut hic  
Hel-

Helvetiorum alpes, ibi Cretam inspicere  
 liceat, nec intercapedo hujus diversitatis  
 effoeta, in qua antecellit nobile *Busac*  
 parum a Conimbricensibus dislitum, sacri  
 Patrum Discalceatorum montis Carmeli  
 ordinis eremus stirpium feracitate, et ce-  
 drorum proceritate alter Libanus. Huic  
 accedit Herminius Atlantis æmulus, *Serra*  
*da Estrella* vulgo, quod sidera proprior  
 observet, dorso lacu perforato, cujus insi-  
 pidæ voragine, licet viginti leucis ab  
 Oceano remotæ, per terræ voratrinam  
 maris æstus quotidiana reciprocatione an-  
 notant, et quandoque etiam navigiorum  
 alluunt fragmenta; hujus amœni colles  
 longo projectu tandem desinunt in nemus  
 illud opacum *Serra de Portalegre* salu-  
 tiferis herbis celebre. Quia vero universim  
 decimum fere quodque miliare aliam at-  
 que aliam viroris faciem format a primo  
 alienam fit, ut cuilibet pago peculiare  
 botanicæ medellæ, plurimum non sper-  
 nendæ, contingant, quæ, si ut empirica  
 a singulis sedulo seiscitata ad tabulas re-  
 ferrentur, in ingentes medicaminum pan-  
 dectas excresceret opus, quæque non me-  
 diocri emolumento in medicam suppel-  
 le-

lectilem, cederent, quia tuta, ut paucula penes me, ex itinerum fœnere parta, non trivialia quotidie attestantur. Qua de causa nunc ariadnæo hoc filo usque ad penetralia tantæ gazæ patet accessus utrifque, et naturalis philosophiæ indagatoribus, et inclytæ Botanices alumnis; his, ad decerpenda quæ de terra producit Altissimus, et solum Hygiæiæ sacra, quæque aut odore spiritus exhaustos, et animum languentem aspectu reficiunt, aut ad topiaria etiam insueta appetuntur: illis, ad decernendum quidnam natura prodigio illo portendat, quod in orchidum genere herbacea plasmata assimulet, quæ corpusculum teres, vegetum, cum apis, crabronis, fuci, astri, tum etiam alicujus vaginipennum genuino colore undique concinne depictum tam perfecte referunt ut nihil nisi motus deesse videatur. Sancitum a majoribus axioma: *natura nihil frustra*: hanc taxare nugacem, impium: illud, oppugnare, temerarium esset. Agedum, signaculum hoc abstrusioris arcani non nisi sanctiore oraculo referandum. Quamobrem indicto hoc syntagmate reipublicæ medicæ cives mu-

incipales et mystæ, quibus ex ejus aditu dona humanæ beatitudinis mortalibus elargienda credita sunt, gratiose invitantur, ut æquo animo falcem in hanc illibatam immittant messem, meo favente Lachesi, non sine sudoris aratro elaboratam: nec illos.

*Exspectata seges vacuis cludet aristis, si tempestive jam cumulata metunt.*

Priusquam inflexibilis Atropos vitæ stamen abscindens simul et spem posteritati aboleat. Cæterum quibus nominibus *non desc.* additum est, plantas a nullo auctore classico adhuc descriptas adsignificat, in quo Celeberrimi C. Bauhini Pinax mihi amissis, quam Index onomasticus Parisiensis plantarum horti Doctissimi viri medici Dionysii Jonquet æque quadrat, quarum in hoc limine angustiore excussorio, facile ultra trecenta secernuntur; evidentissimum interioris luxuriei præfagium. Vale.



## AUCTOR AD VIRIDARIUM.

Ocius i precor , promulga ( exile vire-  
tum )

Dulce quod antidotum , Lusitania terra  
parit.

Adhuc Galenos , indic Hermetis Alumnis;

Illi ut Theriacas ; hi , Paradoxa parent.

Induc Alcinoos , et qui Topiaria flectunt

Et queis suffrutices floris odore placent.

Hos reverenterque invita ut penetralia  
spectent.

Europæ cunctis hortus optimus eris.

## EXTERIS LUSITANI.

Cur potius vestras Europæ dicitur hortus

Natura matre hic : ibi pangitur arte  
noverca.

## AD AUCTOREM.

*De amoenissimo ejus Viridario Botanico.*

Ut vario carpit per prata virentia stirpes

Sedula quum lætum ver populatur apis.

Sic

Sic medicus Gabriel doctissimo colligis  
herbas,

Dives inaurati qua fluit unda Tagi,  
Quales nec latis Germania parturit arvis,  
Gallica nec tellus, Ausoniumve solum.  
Per te Lusiacos orbis mirabitur agros,  
Quam ferat immensas hic brevis Hortus  
opes.

Amoris ergo

*Alexius Collotes de Fantilles.*

PLANTARUM  
LUSITANI VIRIDARII ELENCHUS.

1. **A** BRO TANUM mas vulgare. Grisl.  
*Artemisia abrotanum. Linnaei.*
2. Abrotanum mas alterum. G.  
*Artemisia abrotanum?*
3. Abrotanum femina hortense.  
*Santolina chamaecyparissus. L.*
4. Abrotanum femina montanum, folio viridi. *Non descriptum. G.*
5. Abrotanum femina montanum, folio incano. *Non descr. G.*
6. Abrotanum femina, arborefcens Dodonaei.  
*Absinthium Lusitanorum, vulgo Losna. G.*  
*Artemisia arborefcens. L.*
7. Absinthium marinum, seriphium Dioscoridis. G.  
*Artemisia maritima. L.*
8. Absinthium Ponticum verum Dioscoridis. G.  
*Artemisia pontica. L.*
- \* 9. Acacia Americana Farnesiana. G.  
*Mimosa farnesiana. L.*
10. Acanthium verum Dioscoridis. G.  
*Onopordum arabicum. L.*
11. Acanthus. *Erya giganta. G.*  
*Acanthus mollis, L.*



12. *Acarna umbellifera*, flore patulo, Lusit. *Non desc.* G.  
*Cnicus acarna*
13. *Acer majus*, Lusitanis *Platano*. G.  
*Acer pseudo-platanus*. L.
14. *Acer minus*. G.  
*Acer campestre*. L.
15. *Acetosa angustifolia*, radice praelonga  
— tuberosa. *Non desc.* G.  
*Rumex tuberosus*. L.
16. *Acetosa annua*, minor, *Azedas*. *Non desc.* G.
17. *Acetosa laciniata amara*, supina. *Non desc.* G.  
*Rumex multifidus*.
18. *Acetosa maxima*, radice praelonga tuberosa. *Non desc.* G.
- \* 19. *Acetosa mexiocana*, annua. *Non desc.* G.
20. *Acetosa minima auriculata*, sempervirens. G.
21. *Acetosa radice Lapathi* 1. 2. Lusit. *Non desc.* G.
22. *Acetosa rotundifolia*, Romana *Lobellii*. G.  
*Rumex scutatus*. L.
23. *Acetosa rotundifolia viminea* Lusit. *Non desc.* G.
24. *Acetosa vulgaris*, Germanica. G.  
*Rumex acetosa*. L.
25. *Acinos Ruellii* sive *Clinopodium Matthioli*. G.  
*Thymus acinos*. L.

26. Aconitum flore coeruleo , Lusit. G. *Non desc.* Delphinium Lusitanicum glabrum , Aconiti folio. J. R. H. 426.  
*Delphinium grandiflorum. L.*
27. Aconitum flore albo , Lusit. *Non desc.* G. V.  
*An prioris varietas?*
28. Acorus verus. G.  
*Acorns vulgaris. L.*
29. Adiantum album sive Capillus Veneris. *Avenca. G.*  
*Adiantum capillus veneris L.*
30. Adiantum album pumilum , annuum. *Non desc.* G.
31. Adiantum nigrum. G.  
*Asplenium adiantum nigrum. L.*
32. Adiantum nigrum , radice praelonga arbores annosas perreptante. *Non desc.* G. Filicula Lusitanica , Polypodii radice. J. R. H. 542.  
*Polypodium Lusitanicum.*
- \* 33. Admirabilis Peruana major , flore rubro. G.
- \* 34. Admirabilis Peruana major , flore albo. G.
- \* 35. Admirabilis Peruana major , flore luteo rubro vario. G.
- \* 36. Admirabilis Peruana major , flore luteo pallescente. G.
- \* 37. Admirabilis Peruana major , flore purpureo. G.
- \* 38. Admirabilis Peruana major , flore coc-

cineo. G.

39. Admirabilis Peruana minor : flore albo  
palescente. G.

40. Admirabilis Peruana minor, flore lu-  
teo. G.

41. Admirabilis Peruana minor, flore ru-  
bro purpurascente. G.

42. Admirabilis Peruana minor, flore ru-  
bro vario. G.

43. Admirabilis Peruana minor, flore albo.  
G. *Erva triste.*

*Species omnes Admirabilis sunt varietates*

*Mirabilis Jalapae. L.*

44. AEGilops barbata. G.

*AEGilops barbata.*

45. AEGilops longius spicata. G.

*AEGilops caudata.*

46. AEGilops five festuca. G.

*AEGilops triuncialis.*

47. Ageratum Dioscoridis. Eupatorium Me-  
sue. *Macella Franceza. G.*

*Achillea ageratum. L.*

48. Agnus castus five Vitex. G.

*Vitex agnuscastus. L.*

49. Agrifolium. *Azevinho. G.*

*Ilex aquifolium. L.*

50. Agrimonia odorata Lusit. G.

*Agrimonia eupatoria varietas. Y. L.*

*Idest Eupatorium odoratum. Bauh. pin. 32x.*

51. Alaternus. *Sanguinho. G.*

*Rhamnus alaternus. L.*

52. Alaternus altera. G.

*Idem*

*Idem.*

53. Alaternus arbor, fructu rubro. *Non desc.* G.
- \* 54. Alcea flore pleno mutabili, frutex Japonensis. *Roza da China. Non desc.* G.
- Hibiscus mutabilis. L.*
55. Alcea pentaphyllea, Lusit. *Non desc.* G.
56. Alektorolophos Fistularia et Pedicularis dicta. G.
- Pedicularis sylvatica. L.*
57. Alektorolophos flore vario, albo luteo. *Non desc.* G.
- Rhinanthus crista galli. L.*
58. Alnus. G.
59. Alnus nigra sive Frangula. G.
- Rhamnus frangula. L.*
- \* 60. Aloe. *Erya babosa. G.*
- Aloe vera. L.*
- \* 61. Aloe americana, *Pita. G.*
- Agave americana. L.*
62. Alopecuroides ramosa. *Non desc.* G.
63. Alopecuros Lobelii sive cauda vulpina. G.
- Alopecurus monspeliensis. L.*
64. Alfine chamaedryoides repens. G.
- Veronica agrestis. L.*
65. Alfine Erinus Fab. Columnae dicta. G. V.
- Campanula erinus. L.*
66. Alfine maxima, major, minor, minima. G. *Marugena. Non desc.*

*Alfve media. L.*

67. *Alfve myofotis five avricula muris Lobelii. G.*

*Myofotis arvensis. L.*

68. *Alfve five morsus gallinae, folio hederulae. G.*

*Lanium amplexicaule. L.*

69. *Alfines facie nova planta Col.*

*Theligonum cynocrambe. L.*

70. *Althaea vulgaris. Malvaysco. G.*

*Althaea officinalis. L.*

71. *Althaea Olbiae Galloprovincialis. G.*

*Lavatera olbia. L.*

72. *Althaea frutex Clusii. Malvayscaõ. G.*

*Lavatera triloba. L.*

73. *Amaradulcis. Uva de caõ. G.*

*Solanum dulcamara. L.*

- \* 74. *Amaranthus albus, spica rubra pendula. G.*

*Amaranthus caudatus. L.*

- \* 75. *Amaranthus holosericus, purpureus, spicatus. G.*

- \* 76. *Amaranthus major. Bredos vermelhos. G.*

- \* 77. *Amaranthus major atro-purpureus. G.*

*Amaranthus Lividus. L.*

- \* 78. *Amaranthus tricolor. Papagayos. G.*

*Amaranthus tricolor. L.*

79. *Ammi vulgatus. G.*

— *Ammi majus. L.*

80. *Amygdalus fructu dulci. Amendoeira. G.*

*Amygdalus communis. L.*

81. *Amygdalus fructu amaro. G.*

*Amy-*



*Amygdalus amara*. Prioris varietas.

82. *Anagallis aquatica*, longifolia. G.

*Veronica anagallis aquatica*. L.

83. *Anagallis aquatica* altera pusilla. Non desc. G.

*Veronica beccabunga?* L.

84. *Anagallis aquatica* tertia Lobelii. *Alfacinha do rio*. G.

*Samolus valerandi*. L.

- 85. *Anagallis mas*, vulgaris. *Marujem*. G.

*Anagallis arvensis*. L.

- 86. *Anagallis mas* altera, flore amplo pulcherrimo. Non desc. G.

*Anagallis latifolia*. L.

87. *Anagallis femina* vulgaris. G. *longifolia*

- 88. *Anagallis femina* tenuifolia, flore coeruleo amplo elegantissimo. Non desc. G.

*Anagallis monelli*. L.

- 89. *Anagallis femina* tenuissimifolia flore coeruleo amplo elegantissimo. G. Non desc.

*Anagallis linifolia*. L.

- 90. *Anagallis femina* tenuissimifolia, flore carneo pulchro. Non desc. G.

*collina*

- 91. *Anagallis femina* tenuissimifolia pusilla, coerulea. Non desc. G.

- 92. *Anagallis femina*, latifolia minor. Non desc. G. *latifolia*

*lucida*

- 93. *Anagallis femina*, latifolia altera, minima. Non desc. G.

*parvifolia*

94. *Anagyris vera* Dioscoridis. G.

*Anagyris foetida*. L.

VIRIDARIUM

95. *Anagyris altera*. G.  
*Cytisus laburnum*. L.
96. *Anchusa frutescens tenuifolia*, flore  
 coeruleo vivacissimo. *Saragaça*. Non  
 desc. G.  
*Lithospermum fruticosum*. L.
97. *Anchusa supina* annua; flore ferrigi  
 neo. Non desc. G.
98. *Androsæmum vulgare*. G.  
*Hypericum androsæmum*. L.
99. *Anethum segetum*. C.  
*Anethum graveolens* L.
100. *Anæthum vulgare*. Endro. G.  
*Anethum Foeniculum*. *Foeniculum sylvestre*  
*Bauh. pin. 147.*
101. *Angelica montana*. *Angelica*. G.  
*Angelica archangelica*. L. varietas B. *Archan-*  
*gelica Clusii hist. 2. p. 295.*
102. *Anisum*. G.  
*Pimpinella anisum*. L.
103. *Anthyllis leguminosa*, flore rubro pu  
 chro. Non desc. G.  
*Anthyllis Cornicina*. L.
104. *Anthyllis leguminosa*, filiqua vesicari.  
 Non desc. G.
105. *Anthyllis leguminosa*, flore luteo, mil  
 tis filiquis velut in fasciculum col  
 lectis, annua. Non desc. G.  
*Anthyllis lotoides*.
106. *Anthyllis leguminosa*, filiqua falcata;  
 annua. Non desc. G.

*Anthyllis heterophylla.*

107. *Antirrhinum majus* semper florens. *Non desc.* G.

*Antirrhinum majus* ? L.

108. *Antirrhinum medium*, flore albo. G.

109. *Antirrhinum medium*, flore albo pulchro. *Non desc.* G.

*Antirrhinum villosum.*

110. *Antirrhinum medium vulgare.* G.

111. *Antirrhinum medium* flore albo. G.

112. *Antirrhinum triornitophorum.* G. *Non desc.*

*Antirrhinum triornitophorum.*

113. *Aparine exilissimis ramusculis*, major. *Non desc.* G.

114. *Aparine exilissimis ramusculis*, minor. *Non desc.*

*Valantia muralis.* L.

115. *Aparine segetum*, incurvato feminis pediculo. *Non desc.* G.

116. *Aparine segetum*, semine coriandri facti charati facie. G.

*Galium spurium* ?

117. *Aparine segetum minima*, brumalis. G.

118. *Aparine vulgaris.* *Amor de Ortelaõ.* G.

*Galium aparine.* L.

119. *Aphaca Lobelii.* *Eryilhaca.* G.

*Lathyrus aphaca.* L.

120. *Aphaca altera*, semine albo, nigris maculis ornato. *Non desc.* G.

121. *Apium hortense vulgare.* *Salsa.* G.

*Apium petroselinum.* L.

122. Apium hortense *feleri* dictum. G.  
*Apium graveolens*. B. L. *Apium dulce*, *ce-*  
*feleri Italarum*. T. J. R. H. 305.
123. Apium macedonicum verum. G.  
*Bubor macedonicum*.
124. Apium macedonicum Lusit. Lusitano-  
 rum *Saxifragia*. Non desc. G.  
*Smyrnum Lusitanicum minus apii foliis*. T. J.  
 R. H. 316.
125. Apium macedonicum Fuchsi. G.  
*Sison amonum*? L.
126. Apium magnum sive Hippofelinum  
 Dioscoridis, et Olusatrum. G.  
*Smyrnum Olusatrum*. L.
127. Apium montanum. *Salsa de Castanhei-*  
*ra*. G.  
*Athamanta oreofelinum*. L.
128. Apium palustre. *Aipo*. G.  
*Apium graveolens*. L.
129. Apium Sii folio, annuum, Lusitanum.  
 Non desc. An Apium Lusitanicum  
 maximum, folio trilobato, flore lu-  
 teolo. Boehr. Ind. alt. 1. 58.
130. Apium Smyrnum Creticum dictum. G.  
*Smyrnum perfoliatum*. L.
- \* 131. Apocynum Americanum. Non desc. G.  
*Asclepias variegata*? L.
- \* 132. Apocynum Fabii Columnae. G.
133. Apocynum marinum Lusitanorum. Non  
 desc. G.
134. Aquileja. *Amor perfeito*. G.
- \* 135. Aquileja flore pleno variorum colo-  
 rum. G. *Aqui-*

*Aquileja vulgaris*. Varietas. Y. L. *Aquileja hortensis multiplex*, flore magno. Bauh. pin. 145.

136. *Aquileja montana*, flore albo. Non desc. G.

*Aquileja alpina*.

\* 137. *Arachiana Theophrasti*. G.

*Sanum tuberosum* ? L.

138. *Aracus Clematidis* flore coeruleo. G.

139. *Aracus Clematidis* flore purpureo, pulcherrimo. G.

*Lathyrus cicera*. L.

140. *Aracus palustris*, filiqua radiata. Non desc. G.

141. *Araci aliae* sex varietates. G.

\* 142. *Arbor coral*. *Arvore coral*. G.

*Erythrina corallodendrum occidentalis*. L.

\* 143. *Arbor Draco*. *Arvore Dragão*. G.

*Dracaena Draco*.

144. *Arbor Judae* sive filiquastrum. *Olaya*. G.

*Cercis filiquastrum*. L.

\* 145. *Arbor musa*. *Bananas*. G.

*Musa paradisiaca*. L.

146. *Arbutus*. *Madronheiro*. G.

*Arbutus unedo*. L.

147. *Argemone capitulo* torrulis cannulato, lato. Lob. G.

*Papaver hybridum*. L.

148. *Argemone capitulis* oblongis. *Papoula*. G.

*Papaver argemone*. L.

149. *Aristolochia Clematidis Baetica* Clus. G.

- Aristolochia boetica*. L.
150. *Aristolochia Clematidis secunda*, fronde perpetua, odora. G.  
*Aristolochia sempervirens*. L.
151. *Aristolochia longa vera*. *Estrelamim*. G.  
*Aristolochia longa*. L.
152. *Aristolochia polyrrhizos*, seu *Pistolochia Plinii*. G.  
*Aristolochia pistolochia*. L.
153. *Armeria prolifera* Lobelii. G.  
*Dianthus prolifer*. L.
154. *Artemisia tenuifolia marina*. G.
155. *Artemisia tenuissimo folio*. G.
156. *Artemisia vulgaris*. G.  
*Artemisia vulgaris*. L.
157. *Arundo Cypria* seu *Donax*. G.  
*Arundo Donax*. L.
158. *Arundo Cypria minor*. G.  
*Prioris varietas?*
159. *Arundo phragmites*, sive palustris vulgaris. G.  
*Arundo phragmites*. L.
- \* 160. *Arundo saccharina*. *Canna de Assucar*. G.  
*Saccharum officinarum*. L.
161. *Asclepias*, sive *Vincetoxicum*. G.  
*Asclepias vincetoxicum*. L.
162. *Aspalathus Creticus*. G.
163. *Asparagus sativus*. G.  
*Asparagus officinalis*. L. *Varietas*. Y. *Asparagus Sativa*. Bahu: pin. 489.
164. *Asperula coerulea* Lobelii. G.  
*Asperula arvensis*. L.

165. *Asperula coerulea supina. Non desc. G.*  
*Facile prioris varietas.*
166. *Asperula palustris. Non desc. G.*
167. *Asplenium sive Scolopendria. Douradi-  
nha. G.*  
*Asplenium hemionitis. L.*
168. *Aster Boeticus Clusii. G.*
- + 169. *Aster montanus flore coeruleo amplo.  
G.*  
*Aster alpinus.*
170. *Aster odoratus Lusitanus. G.*  
*Buphtalmum aquaticum? L.*
171. *Astragalus filiqua triangulari. G.*
172. *Atragene' Clusii. Viorna vulgi. G.*  
*Clematis vitalba. L. Varietas. V. Clematidis  
sylvestris latifolia. Bauh. pin. 300.*
173. *Atriplex botrytis Lusitana. Non desc. G.*
174. *Atriplex halimoides. Non desc. G. V.*  
*Atriplex halimus? L.*
175. *Atriplex marina repens. G.*  
*Atriplex laciniata. L.*
176. *Atriplex olida, sive foetida. G.*  
*Chenopodium vulvaria. L.*
177. *Atriplex polygoni folio. G.*  
*Atriplex patulo. L.*
178. *Atriplex sylvestris. Fedegosa. G.*  
*Chenopodium. Viride.*
179. *Atriplex sylvestris sinuata. G.*  
*Atriplex sylv. folio sinuato candicante. Bauh.  
pid. 119. Chenopodium album.*
180. *Avena. Avea. G.*  
*Avena sativa.*

181. Avena sterilis. *Balanco*. G.  
*Avena sterilis*. L.
182. Auricula muris. 2. Leporis Camerarii. G.  
*Medicago circinnata*. L. 2. an *Scorpiurus sulcata*?
183. Azedarach Avicennae. *Siccomoro*. G.  
*Melia azedarach*. L.
184. Baccharis vera forte Dioscoridis. *Montana*. G.  
*Salvia sclarea*. L.
- \* 185. Balsamina mas. G.  
*Momordica balsamina*. L.  
*In India*.
- \* 186. Batatas. G.  
*Solanum batatas*.
- ajuga* 187. Bellis Bugulae folio, major. *Non desc.*  
G.
- ajuga* 188. Bellis Bugulae folio, minor. *Non desc.*  
G.
189. Bellis fruticosa, major, Lusitana. *Non desc.* G.
190. Bellis fruticosa maxima, Lusitana.  
*Non desc.* G.  
*Facile 189. et 190. Chrysanthemi frutes centis L. ex Insulis Canariis.*
191. Bellis minima, ramosa, annua. *Non desc.* G.  
*Bellis annua* L.
192. Bellis pratensis. G.  
*Bellis perennis*. L.
193. Bellis Tanaceti folio, minor Lusitana.  
*Non desc.* G.



*Chrysanthemi coronarii varietas?*

194. Beta alba maxima. *Affelgas*. G.

*Beta cicla*. L.

195. Beta marina semine aculeato. G.

*Beta perennis*. L.

196. Beta radice rubra, esculenta et alba. G.

*Beta rubra*. B.

197. Beta sylvestris. *Affelgas bravas*. G.

*An Potius Pyrola rotundifolia major*. Bauh.  
pin. 191.

*Beta* L. *Varietas Beta communis viridis*. Bauh.  
pin. 118.

198. Beta vulgaris, viridis. G.

*Eadem ac* 197.

199. Betonica. *Bretonica*. G.

*Betonica officinalis*. L.

200. Betonica angustifolia odorata. G.

201. Berula. G.

202. Blattaria flore luteo. G.

*Verbascum blattaria*. L.

203. Blattaria flore luteo odorato Africana.  
na. G.

204. Blattaria flore violaceo. G.

*Verbascum phaeniceum?* L.

205. Blattaria flore maximo elegans. G.

\* 206. Blitum americanum. G.

*Amaranthus maximus*. Bauh. pin. 120.

207. Blitum supinum. G.

208. Blitum vulgare exculentum. *Bredos*. G.

*Amaranthus blitum*. L.

\* 209. Bombax indica. G.

*Bombax ceiba*. L.

210. Bonus henricus five Tota bona. G.  
*Chenopodium Bonus Henricus. L.*
211. Borrago. *Barragem.*  
*Borrago officinalis. L.*
212. Borrago semper virens. Lob. G.  
*Anchusa sempervirens. L.*
213. Borrago flore albo. G.  
*Borrago officinalis. L.*
214. Botrys. G.  
*Chenopodium Botrys. L.*
215. Botrys mexicana, Indis *Pasolle.* G.  
*Chenopodium ambrosioides. L.*
216. Brassica capitata alba et rubra. *Couve murciana.* G.  
*Brassica viridis. Rubra. L.*
217. Brassica Sabaudica. G.  
*Facile viridis varietas.*
218. Brassica caulifera, et caulirapa. G.  
*Brossica botrytis. L.*
219. Brassica dissecta et crispa. G.  
*Brassica sabauda. L.*
220. Brassica variegata Hondii, et prolifera. G.
221. Brassica napiformicosta, Lusitana. *Covos.* G.  
*Brassica napobrassica? L.*
222. Brassica marina, five Soldanella. G.  
*Convolvulus soldanella. L.*
223. Brunella flore violaceo et albo. *Erva ferro.* G.  
*Prunella Lusitanica L.*
224. Brunella vulgari similis, spica.

fima, Lusitana. G.

*Brunella vulgaris.*

225. *Brunella montana*, conciso folio. *Non desc.* G.

*Prunella hyssopifolia.*

226. *Prunella montana*, multifido folio flore albo. *Non desc.*

*Prunella laciniata.* L.

227. *Bryonia alba.* *Norca.* G.

*Bryonia alba.* L.

228. *Bryonia nigra*, sive *Sigillam B. Mariae.* G.

*Tamus communis.* L.

229. *Buglossum echioides luteum*, *Hieracio cognatum* Lob. G.

*Pieris echioides.* L.

230. *Buglossum echioides luteum*, *Hieracio cognatum latifolium*, Lusitanum. G.

*Picris hieracioides.*

231. *Buglossum marinum elegans.* *Non desc.* G.

232. *Buglossum marinum*, flore coeruleo pulcherrimo. *Non desc.* G.

233. *Buglossum vulgare.* *Lingoa de vacca.* G.

*Echium vulgare.* L.

234. *Bulbocastanum tenuiter inciso folio* Lusit. *Non desc.* G.

*Bunium bulbocastanum.* L.

235. *Bulbonach seu Lunaria Graeca annua.* G.

*Lunaria annua.* L.

236. *Bulbonach perenne.* G.

*Lunaria rediviva.* L.

237. *Bupleurum angustifolium* Lob. G.

*Bupleurum falcatum.* L.

238. Bupleurum latifolium. *Non desc.* G.  
*Bupleurum rigidum?* L.
239. Bupleurum tenuifolium annuum. *Non desc.* G.  
*Bupleurum tenuissimum.* L.
240. Bursa pastoris major et minor. *Bolsa do Pastor.*  
*Thalasspi bursa pastoris.* L.
241. Buxus. *Buxo.* G.  
*Buxus sempervirens.*
242. Ceba candida et rubra. *Cebolla.* G.  
*Allium cepa.* L.
243. Ceba maxima. G.
244. Cakile Serapionis erucæ folio Lobel.  
sive eruca marina. G.  
*Bunias cakile.* L.
245. Calamagrostis striata sive Sparganium. G.  
*Butomus umbellatus.* L.
246. Calamintha vulgaris. *Neveda.* G.  
*Melissa calamintha.* L.
247. Calamintha aquatica. *Neveda do rio.* G.
248. Calamintha montana prestantior. G.  
*Melissa nepeta.* L.
249. Calendula. *Mervilhas.* G.  
*Calendula officinalis.* L.
250. Calendula flore pleno, prolifera. G.  
*Calendula officinalis.* L. Varietas E.  
*Caltha prolifera*, majoribus s. minoribus floribus. Bauh. pin. 275.
251. Calendula sylvestris. *Erva vaqueira.* G.  
*Calendula officinalis.* L.
252. Campanula minima annua. *Non desc.* G.  
*Campanula erinus.* L.

253. *Canna indica* flore rubro. *Canna d'India*. G.

*Canna indica*. L.

\* 254. *Cannabis sativa* mas et faemina. *Cannamo*. G.

*Cannabis sativa*. L.

In India.

255. *Cannabis spuria* 1. 2. 3. Lusitan. Non desc. G.

256. *Caplici* five *Piperis Brasiliiani* 16. Varietates. *Pimentões*. G.

*Capsicum annuum*. L.

257. *Cardamine*, five flos cuculi. G.

*Cardamine pratensis*. L.

258. *Cardamine minor*. G.

259. *Cardamine bulbosa aquatica*, Lusit. Non desc. G.

260. *Cardiaca*. G.

*Leonurus*. L.

261. *Cardus benedictus*. *Cardo santo*. G.

*Cnicus benedictus*. L.

262. *Cardus bulbosus Lobelii*. G.

*Cardus tuberosus*. L.

263. *Cardus chondrilloides Lugdunens*. G.

*Cardus vertice corticoso*. Bauh. pin. 385.

264. *Cardus costa esculentus melioris notae*. *Cardo*. G.

*Cynara cardunculus*. L.

265. *Cardus fullonum* five *Dipsacus sativus*. *Cardo penteador*. G.

*Dipsacus sativus*. varietas B. p. 97.

*Dipsacus sativus*. Bauh. pin. 385.

266. *Cardus fullonum sylvestris*. G.

*Dipsacus fullonum*. L.

267. *Carduus fullonum tertius* five *Virga pastoris*. G.  
*Dipsacus pilosus*.
268. *Carduus lacteus* five *B. Mariae major*. G.  
*Carduus marianus*. L. 823.
269. *Carduus lacteus medius*. G.
270. *Carduus lacteus minor*. G.  
*Facile hi duo sunt prioris varietates*.
271. *Carduus mollis* seu *Cirsium Lusitanum*.  
*Viomal. Non desc.* G.  
*Centaurea sempervirens*. L.
272. *Carduus palustris Lusitanus*. G.  
*Carduus palustris*. L.
273. *Carduus pineus Lobelii*. Lusitanis. *Cardoso*. G.  
*Carduus eriophorus*. L.
274. *Carduus solstitialis*, flore luteo, minor. G.  
*Centaurea solstitialis*. L.
275. *Carduus sphaerocephalus major*, et minor perennis. G.  
*Carduus sphaerocephalus latifolius vulgaris*.  
*Bauh. pin. 381.*  
*Carduus nutans*.
276. *Carduus sphaerocephalus minor*, annuus five *Crocodilium Dioscoridis*.  
*Erva ysquiera*. G.  
*Echinops ritro*. L.
277. *Carduus stellatus*, five *calcitrapa*. G.  
*Centaurea calcitrapa*. L.
278. *Carex Loniceri* five *Sparganium ramosum*. G.  
*Sparganium erectum*. L.

279. *Carlina silvestris minor* Clusii. *Cardo asnil.* G.  
*Carlina racemosa.* L.
280. *Carlina silvestris reticulato capite*, elegant. *Non desc.* G.  
*Atractylis cancellata.* L.
281. Carobe sive Ceratia. *Alfarroba.* G.  
*Ceratonia siliqua.* L.
- \* 282. *Carthamus* sive Cnicus. *Azafroa.* G.  
*Carthamus tinctorius.* L.
283. *Carthamus sylvestris* seu Cnicus alter Clusii. G. Clusi. hist. 2. p. 152.  
*Charthamus coeruleus.*
284. Carum sive Carvi. *Alcarovia.* G.  
*Carum carvi.* L.
285. Carum flore albo. G.
286. *Caryophyllata montana elegans* Lusitana. G.  
*Geum montanum.* L.
287. *Caryophyllata vulgaris.* G.  
*Geum urbanum.* L.
288. *Caryophyllus Armerius barbatus latifolius*, flore rubro albo maculato. G.  
*Dianthus barbatus.* L.
289. *Caryophyllus moritanus major.* G.  
*Dianthus carthusianorum.* L.
290. *Caryophyllus montanus minor*, elegant. G.
291. *Caryophyllus montanus capillari folio.* G.
292. *Caryophyllorum hortensium plurimae varietates.* G.  
*Dianthus coronarius imbricatus.* L.
293. *Casia quorundam* Clusii. *Giesta de bas-*  
*son-*

*souras.* G.

*Osyris alba.* L.

294. *Castanea. Castanheira.* G.  
*Fagus castanea.* L.
295. *Cataria vulgaris Germanica.* G.  
*Nepeta cataria.* L.
296. *Cataria radice tuberosa, flore coeruleo  
spicato. Non desc.* G.  
*Nepeta tuberosa?* L.
297. *Cataria radice tuberosa, flore albo spi-  
cato.* G.
298. *Cataria radice Centaurii minoris, flo-  
re purpureo. Non desc.* G.
299. *Caucalis nodosa, semine echinato C.  
Bauhini.* G.  
*Toräylium nodosum.* L.
300. *Caucalis pumila marina Boetica Clu-  
sii.* G.  
*Caucalis pumila maritima.* Bauh. pin. 153.
301. *Caucalis magno echinato semine. Non  
desc.* G.  
*Caucalis platycarpus.* L.
302. *Caucalis umbella ampla hispida. Non  
desc.* G.
303. *Caucalis folio Cerefolii segetum. Non  
desc.* G.
304. *Caucalis vulgatissima. Hortis familia-  
ris.* G.  
*Caucalis lato apij folio.* Bauh. pin. 154.
305. *Celastrus Lusitana. Samoca.* G.  
*Rhamnus alaternus.* L.
306. *Centaurium majus alterum Clusii. Rha-  
ponticum officin.* G.



- Centaurea centaurium.* L.  
 307. *Centaureum minus vulgare.* *Fel de terra.* G.  
*Gentiana centaurium.* L.  
 308. *Centaureum minus alterum,* Lusitanum. *Non desc.*  
 309. *Centaureum minus luteum perfoliatum*  
*Lobellii.* G.  
*Chlora perfoliata.* L.  
 310. *Centaureum minus luteum sive novum*  
*Fab. Columnae.* G.  
*Chlorae perfoliatae.* L. *facile varietas.*  
 311. *Centaureum minus spicatum,* Lusitanum. *Non desc.*  
 312. *Centauroides Lusitana.* *Non desc.* G.  
 313. *Centauroides lutea,* capitulo spinoso,  
 annua. *Non desc.* G.  
 314. *Cepea Matthioli.* G.  
*Sedum cepaea.* L.  
 215. *Cerasorum variae species.* *Ginjas,* e  
*Cerejas.* G.  
*Prunus cerasus,* *caproniana,* *dutcis* &c.  
 L.  
 316. *Cerifolium hortense.* G.  
*Scandix cerifolium.* L.  
 317. *Cerifolium filvestre.* G.  
*Chaerophyllum filvestre.* L.  
 318. *Cerithe major versicolor.* G.  
*Cerithe major.* L.  
 319. *Cerithe minor,* flore albo luteo vario.  
*Non desc.* G.  
*Cerithe minor?* L.  
 320. *Chamaedrys multifida spinosa odorata.*  
*Non*

Non desc. G.

*Teucrium spinosum. L.*

321. *Chamaeleon albus verus. Cardo matacaon. G.*

*Atractylis gummifera. L.*

322. *Chamaemelum capite nudo, vulgare. Macella gallega. G.*

*Matricaria chamomilla. L.*

323. *Chamaemelum palustre, trimestre. Non desc. G.*

324. *Chamaemelum Romanum. G.*

*Anthemis nobilis. L. Varietas β Chamaemelum nobile, flore multiplici. Bauh. pin. 135.*

325. *Chamaeleontioides. G.*

*Drosera Lusitanica. L.*

326. *Chamaeriphes. Palmeiras das basouras. G.*

*Chamaerops humilis. L.*

327. *Chamaesyce. G.*

*Ficus carica. L. varietas β. ficus humilis Bauh. pin. 457.*

328. *Chelidonium majus. Celidonia. G.*

*Chelidonium majus. L.*

329. *Chelidonium minus alterum, Lusitanum. G.*

330. *Chondrilla pusilla bulbosa Lobelii. Scrophularia. G.*

*Leontodon bulbosum. L.*

331. *Chondrilla pusilla bulbosa atropurpurea. Non desc. G.*

332. *Chondrilla altera Dodonaei. G.*

*Lactuca perennis. L.*

333. *Chondrilla rara purpurea, semine deciduo*

duo Lobelii. G.

*Centaurea cuprina. L.*

334. Chondrilla viminea Lobelii. G.

*Prenanthes viminea. L.*

335. Chysanthemum Bellidis folio ferrato,  
elegans. Non desc. G.

336. Chrysanthemum Crèticum, flore al-  
bo. G.

*Chryf. coronarium.*

337. Chrysanthemum Creticum flore luteo:  
*Malmequeres. G.*

*Chrys: coronarium.*

338. Chrysanthemum litoreum Lobelii. G.

*Inula crithmoides. L.*

339. Chrysanthemum segetum Bellidis folio.  
Non desc. G.

340. Chrysanthemum segetum supinum. G.

*Chysanthemum segetum. L.*

341. Chrysanthemum Valentinum Clusii al-  
terum. Non desc. G.

*Anthemis Valentina.*

342. Chryfocome five stoechas citrina His-  
panica. G.

*Gnaphalium stoechas. L.*

343. Chryfocome five stoechas citrina alte-  
ra. G.

*Gnaphalium arenarium. L.*

344. Chryfocome five stoechas citrina tertia  
Lobelii. Lusitanis *Alecrim das pa-  
redes. G.*

*Gnaphalium undulatum. L.*

345. Chryfocome five stoechas citrina odo-  
ratissima. Non desc.

346. Chryfocome five stoechas citrina, flo-  
re

- re globoso majore. *Non desc.* G.  
*Gnaphalium grandiflorum.* L.
347. Chrysome five stoechas citrina polyclonos. *Non desc.* G.
348. Chrysome five stoechas citrina, petraea. *Non desc.* G.
349. Cicer album, et rubrum. *Graõ.* G.  
*Cicer sativum.* L.
350. Cicer orobaeum Lobelii. G.  
*Orobus semine obtuso triangulo.* Bauh. pin. 346.
351. Cicerula fativa, semine albo. *Cicharos.* G.
352. Cicerula silvestris, semine fusco 1. et 2. *Non desc.* G.
353. Cicerula silvestris, semine fusco, subterraneo. *Non desc.* G.  
*Vicia amphicarpus.* L.
354. Cichorium five Cichorea campestris. *Almeiraõ.* G.  
*Cichorium intybus.* L. 813.
355. Cichorium campestre aestivum, seu annuum. *Non desc.* G.
356. Cichorium luteum Lobelii. *Almiroa.* G.  
*Picris hieracioides.* *Onopris intybaea*
357. Cicuta. *Anarinha.* G.  
*Conium maculatum.* L.
458. Cistus annuus 1. Clusii. G.  
*Cistus salicifolius.* L.
359. Cisti annui 12 specès, pleraeque. *Non descriptae.* G.
360. Cistus mas 1. 2. 3. Clusii. *Roselha.* G.  
 1. *Cistus albida.* L.  
 2. *Cistus incana.* L.  
 3. *Cistus mas folio brevior.* Bauh. pin. 464.
361. Cistus femina, G. *Cif-*

*Cistus salvifolia*. L.

- 362.
- Cistus foliis Halimi*
1. 2. Clusii.
- Saragaça*
- . G.

1. *Cistus halimifolia* L.2. *Varietas*  $\beta$  *Cistus femina*, portulacae marinae folio angustiore mucronato. Bauh. pin. 465.

- 363.
- Cistus humilis Plantaginis folio*
- .
- Arcal admirandae virtutis detergentis*
- , et mundificativae. G.

*Cistus tuberaria*. L.

- 264.
- Cistus humilis Sampfuchi folio*
- .
- Non desc.*
- G.

- 365.
- Cistus Sampfuchi folio*
- . G.

*Cistus folio Sampfuchi incano*. Bauh. pin. 465.

- 366.
- Cistus Thymi folio*
1. 2. G.

Bauh. pin. 465.

*Cistus thymifolio*. L.

- 367.
- Cistus Ledon*
1. Clusii.
- Estevas*
- . G.

*Cistus ladanifera*. L.

- 368.
- Cistus Ledon latifolius*
2. Clusii. G.

*Cistus populifolia*. L.

- 369.
- Cistus Ledon*
3. 4. 5. Lusitanus. G.

- 370.
- Cistus Ledon*
5. 6. 8. Clusii.
- Esteva*
- . G.

5. *Cistus monspeliensis varietas*  $\beta$ .*Cistus Ledon foliis oleae*, sed angustifoliis. Bauh. pin. 467.6. *Cistus Ledon angustifoliis*. Bauh. pin. 467.8. *Cistus hirtus*. L.

- 371.
- Cistus Ledon Rorismarini folio*
- , flore albo.
- Non desc.*
- G.

- 372.
- Clematis*
- , seu
- Viorna Atragene*
- . G. vide numero 171.

- 373.
- Clematis altera sive flammula repens*
- Dodonaci. G. Cif-

*Clematis flammula. L.*

374. *Clematis Daphnoides major. Congossa. G.*  
*Vinca major. L.*

375. *Clematis Daphnoides major, flore albo.*  
*Non desc. G.*

*Varietas prioris.*

\* 376. *Cochlearia vulgaris. G.*

*Cochlearia officinalis. L.*

377. *Cochlearia pusilla montana. Non desc. G.*

\* 378. *Colocynthis pomiformis. G.*

*Cucumis colocynthis L.*

\* 379. *Colocynthis pyriformis minor. Cabacinhas. G.*

*Colocynthis pyriformis, seu Pepo amarus.*

*Bahia: pin. 313.*

\* 380. *Colutea vesicaria. G.*

*Colutea arborescens. L.*

381. *Consolida regalis flore 1. simplici 2.*  
*et pleno variorum colorum. Esporas*  
*de Cavalleiro. G.*

1. *Delphinium consolida. L.*

2. *Delphinium ajacis. L.*

382. *Consolida regalis silvestris, flore cinereo coeruleo. Non desc. G.*

383. *Convolvulus altheae folio Clusii. G.*

*Convolvulus althaeoides. L.*

383. *Convolvulus campestris, flore coeruleo*  
*1. 2. Non desc. G.*

*Convolvulus tricolor. L.*

385. *Convolvulus hortensis, folio integro,*  
*flore coeruleo. Non desc. G.*

386. *Convolvulus hortensis, hederaceo folio,*  
*flore coeruleo. G.*

*Convolvulus hederaceus. L. Varietas.*

Con-

*Convolvulus coeruleus*, *hederaceo anguloso folio* Bauh. pin. 295.

387. *Convolvulus major vulgaris*. *Trèpadeira*. G.

*Convolvulus sepium*. L.

388. *Convolvulus minor vulgaris*. *Verdeselha*. G.

*Convolvulus arvensis*. L.

389. *Convolvulus niger Dodonaei*. G.

*Convolvulus minor semina triangulo*. Bauh. pin. 295.

*Polygonum convolvulus*. L.

390. *Conyza major vera Dioscoridis*. *Taveda*. G.

*Erigeron viscosum*. L.

391. *Conyza major Matthioli*. G.

*Conyza squarrosa*. L.

392. *Conyza media vulgaris*. G.

*Inula pulicaria* L.

393. *Conyza minor vera Dioscoridis* Lobelii. G.

*Conyza faemina Theoph. minor Dioscoridis*. Bauh. pin. 265.

394. *Conyza viminosa*, *Lusitana*. *Non desc.* G.

- \* 395. *Coriandrum*. *Coentro*. G.

*Coriandrum sativum*. L.

396. *Coronopus*. *Guiabelha*. G.

*Plantago coronopus*.

397. *Coronopus repens*. G.

398. *Corruda* 1. 2. 3. *Clusii*. *Espargos*. G.

1. *Asparagus acutifolius*. L.

2. *Asparagus apyllus*. L.

3. *Asparagus albus*. L.

399. *Corylus fativa et sylvestris*. *Aveleira*. G.

Co-

- Corylus avellana et varietates β &c. L.*
400. *Costus hortensis* sive *mentha corymbifera*. *Ortelā Franceza*. G.  
*Tanacetum balsamita. L.*
401. *Cotula foetida*. G.  
*Anthemis cotula. L.*
402. *Cotyledon maximum*, *Lusitanum*. *Non desc.* G.
403. *Cotyledon palustre*. G.  
*Ranunculus aquatilis. L.*
404. *Cotyledon vulgare* seu *umbilicus Veneris*. *Conchelas*. G.  
*Cotyledon umbilicus. L. 429.*
405. *Crithmum* seu *foeniculum marinum*.  
*Perregil do mar*. G.  
*Crithmum maritimum. L.*
406. *Cucumer sativus*. *Pepino*. G.  
*Cucumis sativus. L.*
407. *Cucumer sylvestris*, *elaterium*. *Pepino de S. Gregorio*. G.  
*Momordica elaterium. L.*
408. *Cucurbita maxima* *conditurac*. *Abobora de conserva*. G.  
*Cucurbita pepo. L.*
409. *Cucurbita vervecina*. *Abobora de carneiro*. G.
410. *Cucurbita in orbem tumescens*. *Abobora de gaine*. G.  
*Cucurbita major sessilis, flore albo. Bauh. pin. 312.*
411. *Cucurbita lagenaria major et minor*.  
*Cabaça*. G.  
*Cucurbita lagenaria. L.*
412. *Cucurbita lagenararia oblonga piscatoris*.



ria. G.

*An Cucurbita lagenaria Americana? Bauh. pin. 313.*

- \* 413. Cuminum fativum. G.  
*Cuminum cyminum. L.*  
*Habitat in-Egypto, Ehtiopia.*
414. Cuminum silvestre. *Cuminhos rusticos. G.*  
*Lagoecia cuminoides. L.*
415. Cupressus arbor. *Cipreste. G.*  
*Cupressus sempervirens. L.*
416. Cyanus hortensis variorum colorum.  
*Fidalguinhos. G.*  
*Cyanus hortensis flore pleno. Bauh. pin. 274.*  
*Centaurea cyanus.*
417. Cyclaminus. *Paõ porcino. G.*  
*Cyclamen europaeum. L.*
418. Cyclaminus hederæ folio. G.  
*Prioris varietas.*
419. Cymbalaria. G.  
*Antirrhinum cymbalaria, L.*
420. Cynara hortensis. *Alcachofras. G.*  
*Cynara scolymus. L. et varietates β V.*
421. Cynara maxima capite magno. G.  
*Cinara maxima Anglica. Bauh. pin. 383.*
422. Cynara spinosa, costis esculentis. G.  
*Cardo.*  
*Cinara cardunculus. L. 827.*
423. Cynara silvestris latifolia. *Scolymos silvestris Lobelii. G.*  
*Cinara scolymus. L.*
424. Cynara silvestris angustifolia, Lusitana:  
Echini licet spinosissimi antequam  
aperiuntur, et crudi et elixi esitan-  
tur. *Alcachofres bravas. G.*

Cy-

425. Cynocrambe vera Dioscoridis. G.  
*Theligonum cynocrambe. L.*
426. Cynoglossa vulgaris. *Macavallo. G.*  
*Cynoglossum officinale. L.*
427. Cynoglossa altera, Lusitana. G.
428. Cyperus radice longa, odorata. *Albafor. G.*  
*Cyperus longus. L.*
429. Cyperus rotunda odorata minor, Lusitana. G.
430. Cyperus radice rotunda esculenta seu Trasi. *Fungas. G.*  
*Cyperus esculentus. L.*
431. Cyperus radice rotunda, inodora, Lusitana. *Non desc. G.*
432. Cyperus radice rotunda inodora, marina. *Non desc. G.*
433. Cytifus spurius 1. 2. *Non desc. G.*
434. Cytifus 2 Clusii. *Codesso. G.*  
*Cytifus supinus. L. Varietas Y. Cytifus incanus, folio oblongo, austriacus. Bauh. pin. 390.*
435. Cytifus verus Maranthae. G.  
*Medicago arborea. L.*
436. Daucus creticus verus, primus Dioscoridis. *Ditamo. G.*  
*Athamanta cretensis. L.*
437. Daucus creticus secundus, umbellis per caulem sparsis. G.  
*Daucus alpinus multifido longoque folio, sive montanus umbella candida. Bauh. pin. 150.*
438. Dens leonis, Taraxacon officinarum. G.  
*Leontodon taraxacum. L.*
439. Dentillaria Rondeletii. Herba S. Antonio. rii.

nii. G.

*Plumbago europaea*. L.

- 440.
- Digitalis*
- flore purpureo et albo.
- erya dedal.*
- G.

*Digitalis purpurea*. L.

- 441.
- Digitalis*
- flore ferrugineo et luteo. G.

*Digitalis ferruginea*. L.

- 442.
- Digitalis*
- flore luteo villoso, major, et minor. G.

*Digitalis lutea*. L.

- 443.
- Doronicum*
- angusto folio,
- Transtaganum.*
- G.

*Doronicum plantagineum*. L. Varietas.  $\beta$ . *Doronicum*, *plantaginis folio*, *Lusitanicum*.  
Tournef. *Inst.* 488.

- 444.
- Doronicum*
- Hispanicum*
- Clusii.*
- G.

- 445.
- Doronicum*
- rotundifolium.*
- G.

- 446.
- Dryopteris*
- five
- Filix*
- querna.*
- G.

*Polypodium dryopteris*. L.

- 447.
- Drypis*
- seu
- Onopyxos.*
- G.

*Onopordum illyricum*. L.

- 448.
- Ebulus.*
- Engos.*
- G.

*Sambucus ebulus*. L.

- 449.
- Echium*
- latifolium.*
- G.

*Echium italicum*. L.

- 450.
- Echium*
- flore albo et carneo. G.

*Anchusa officinalis*. L.

- 451.
- Echium*
- Creticum*
- flore purpureo. G.

*Echium creticum*. L.

- 452.
- Echium*
- angustifolium.*
- G.

*Facile 551. Varietas.*

- 453.
- Echium*
- pumilum*
- , flore luteo,
- annuum.*
- G.

*Myosotis apula?* L.

G

*Echium*

454. Echium sive Lycopsis hispidissima. *Non desc.* G.
455. Elatine rotundifolia, flore cinericio. I. 2.  
*Antirrhinum spurium? L.*
456. Elatine rotundifolia flore luteo. G.
457. Elatine rotundifolia, lanuginosa, erecta. G.
458. Elatine Sagittæ folio, minima, Lusitana. *Non desc.* G.  
*Antirrhinum elatine. L.*
459. Equisetum 1. et 2. Matthioli. *Cavallinha.* G.  
1. *Equisetum fluviatile. L.*  
2. *Equisetum pratense longissimis setis. Bauh. pin. 16.*
460. Equisetum 3. Matth. Lob. Lugd. et alia quatuor genera. G.  
3. *Equisetum hyemale. L.*
461. Erica unionifera X. Clusii: *Camernheira.* G.  
*Empetrum album. L.*
462. Ericæ aliæ 12. species. *Estorga.* G.
463. Ericæfolia planta, supina, marina. *Elleborinha.* G.
464. Erinacea altera Lusitana. G.  
*Genista spartium Lusitanicum argenteum, validissimis aculeis muritum, copioso flore. Tou. Inst. 646.*  
*Ulex europæus?*
465. Eruca crispo folio, Lusit. *Non desc.* G.
466. Eruca latifolia sativa, flore pallido. G.  
*Brassica eruca. L.*
467. Eruca latifolia Scalbricensis. *Non desc.* G.

468. *Eruca lacustris elegans*, Lusit. *Non desc.* G.
469. *Eruca nasturtii folio*, Lusit. *Non desc.* G.
470. *Eruca pumila supina brumalis*, Lusit. *Non desc.* G.
471. *Eruca tenuifolia sylvestris*, Belgica. G.
472. *Eruca marina sive cakile Serapionis*.  
G.  
*Bunias cakile. L.*
473. *Erucago apula* Col. G.  
*Reseda phyteuma. L.*
474. *Ervilia seu Ochros Dalech. Dodonæi.*  
*Lobelii. G.*  
*Pisum ochrus. L.*
475. *Eryngium vulgare. Cardo corrodor.* G.  
*Eryngium campestre. L.*
476. *Eryngium folio integro*, Bæticum.  
*Non desc.* G.
477. *Eryngium maritimum.* G.  
*Eryngium maritimum. L.*
478. *Eryngium minus montanum*, flore cæruleo pulchro. *Non desc.* G.
479. *Eryngium minus*, palustre, odoratum.  
*Non desc.* G.
480. *Eryngium pumilum Clusii.* G.  
*Eryngium montanum pumilum. Bauh. pin.*  
386.
481. *Eryngium pumilum*, Lusitanum supinum. *Non desc.* G.
482. *Erysimum Pen. Lob. Matth. C. Bauhini.* G.  
*Erysimum officinale. L.*

483. Erysimum alterum Matthioli. G.
484. Erysimum 2. Tabern. i. e. alterum,  
siliquis erucæ. C. B. pin. 101. G.
485. Erysimum flore albo. G.
486. Esula major. Dod. Lugd. Turpethum  
nigrum Actuarii vulgo. Mirifice, sed  
non sine noxa purgat. G.  
*Euphorbia palustris. L.*
487. Esula minor officinarum. Pen. Lob.  
Dod. non minus quam superior pur-  
gat. G.  
*Euphorbia esula. L.*
488. Esula minor alia, polyrrhizos. *Erva*  
*de Joanna Piras.* purgat ut superio-  
res. G.
489. Esula minor ericetorum, fere aphyt-  
los. *Non desc.* G.
490. Esula pumila supina, cauliculis valde  
foliosis humi stratis. *Non desc.* G.
491. Eupatorium adulterinum sive aquaticum  
Fuchsii. vel eupatorium cannabinum  
C. Bauhini, vel eupatorium vulga-  
re Matthioli. G.  
*Eupatorium cannabinum. L.*
492. Eupatorium cannabinum femina. Lobe-  
lii. G.  
*Bidens cernua. L.*
493. Euphrasia pumila verna, *Lust. Efrasia.*  
*Non desc.* G.
494. Euphrasia lutea odrata montana. *Non*  
*desc.* G.
495. Euphrasia scoparia, flore luteo. *Mata-*  
*pul-*

- pulgas. Non desc. G.*
496. Euphrasia aspero valde fragili folio;  
montana, perennis. *Chamedris. Non  
desc. G.*
497. Faba Græca silvestris 1. et 2. Lusitan.  
*Non desc. G.*
498. Faba vulgaris major, et minor. G.  
1. *Vicia faba.* 3. *Vicia Varietas.* β. *faba mi-  
nor s. equina. Bauh. pin. 338. L.*
499. Fagopyrum Dodonæi. Erysimum Theo-  
phraſti. G.  
*Polygonum fagopyrum. L.*
500. Fagus. Faya. G.  
*Fagus sylvatica. L.*
501. Ferrum equinum. *Esferro Cavallo. G.*  
*Hippocrepis multiflora. L.*
502. Ferula major. G.  
*Ferula communis. L.*
503. Ficus sativa, fructu albo, et nigro.  
*Figueira. G.*  
*Ficus carica. L.*
504. Ficus fructu præcoci et serotino eadem  
arbore G.  
*Prioris varietas. L.*
505. Ficus Silvestris. G.  
*Bauh. pin. 457.*
506. Ficus indica, sive Opuntia major. *Fi-  
gueira do Inferno. G.*  
*Cactus opuntia. L.*
507. Filipendula. L.  
*Spiræa filipendula. L.*
508. Filix mas et femina. G.  
1. *Filix non ramosa dentata. Bauh. pin. 358.*  
2. *Pteris aquilina. L.*

509. Filix elegans 1. et 2. *Non desc.* G.  
 510. Filix florida. G.  
*Osmunda regalis.* L.  
 511. Flos Adonis. Eranthemum Dioscoridis. G.  
*Adonis atrorubens.* L.  
 \* 512. Flos Africanus major, flore simplici, et pleno. G.  
*Tagetes erecta.* L. e *Mexico.*  
 \* 513. Flos Africanus minor, flore simplici, et pleno. G. *Cravos d'India.*  
*Tagetes patula.* L. E *Mexico.*  
 \* 514. Flos maximus. Giganta. G.  
*Helianthus annuus.* L. e *Peru, Mexico.*  
 \* 515. Flos solis tuberosus indicus, sive Adenes Canadensis. G.  
*Helianthus tuberosus.* L. E *Brasilia.*  
 516. Fœniculum silvestre. *Funcho.* G.  
*Anethum fœniculum.* L.  
 517. Fœniculum silvestre supinum. G.  
 518. Fœniculum dulce, Azoricum, umbellula ampla. G.  
 519. Fœniculum aquaticum. G.  
 520. Fœnum græcum. *Ervinha, et Alforvas.* G.  
*Trigonella fœnum græcum.* L.  
 521. Fragraria. *Morangos.* G.  
*Fragraria vesca.* L.  
 522. Fraxinella flore purpureo et albo, major, et minor. G.  
 523. Fraxinella flore albo, minor. *Dictamnus officinis.* G.  
*Dictamnus albus.* L.



524. Fraxinns. *Freixo*. G.
525. Frutex coronarius Clusii seu syringa alba. G.  
*Philadelphus coronarius*. L.
526. Fumaria vulgaris. *Erva melarinha*. G.  
*Fumaria officinalis*. L.
527. Fumaria bulbosa major et minor. G.  
*Fumaria bulbosa*. L. Varietas a *Fumaria bulbosa*, radice cava, major Bauh. pin. 143.
528. Fumaria major clematidis. G.  
*Fumaria claviculata*. L.
529. Fumaria tenuifolia seu Capnos tenuifolius Lob. G.  
*Fumaria spicata*. L.
530. Fungorum aliquot species. *Cugumelos*. G.
531. Gagel ramulis albis, majus, Lusit. Non desc. G.
- \* 532. Gagel ramulis rubris, majus, alterum, Non desc. G.  
*An Myrica species? gale*. L.
533. Galega alte affurgens, Lusit. Non desc. G.
534. Galeopsis legitima Clusii, sive Galeopsis purpurea Lob. Urtica iners Dod. *Urtiga morta*. G.  
*Stachys sylvatica*. L.
535. Gallium sive mollugo vulgaris, flore albo. G.  
*Gallium mollugo*. L.
536. Gallium sive mollugo altera. G.  
*An prioris varietas*.
537. Gallium flore luteo, annuum, Lusit. Non

Non desc. G.

*Gallium verum* ? L.

538. *Genista hortensis major*, odorata. *Gies-ta*. G.

*Genista hortensis major*, Lusitana. *Baerk. Ind. alt. 11. 23. an sit Spartium junceum* L., quod in viridariis commune.

539. *Genista flore albo*, monspertos. G.

540. *Genista silvestris vulgaris*. G.

*Spartium Scoparium*. L.

541. *Genista silvestris repens*, amplo flore, Lusit. Non desc. G.

*Genista pilosa* ? L.

542. *Genista spinosa vulgaris*. G.

*Genista tinctoria* L.

543. *Genista spinosa*, flore luteo spicato, Lusit. Non desc. G.

544. *Genista pumila*, Tournonensis, Lusit. Non desc. G.

545. *Geranium cicutarium vulgare*. *Bico de Cigonha*. G.

*Geranium cicutarium*. L.

546. *Geranium cicutarium moschatum*. G.

*Geranium moschatum*. L.

547. *Geranium cicutæ folio montanum*, trimestre. Non desc. G.

548. *Geranium Cicutæ folio repens*, Trans-taganum. G.

667. 668. Facile varietates *Geranii* 665.

549. *Geranium batrachioides*, flore cæruleo. G.

*Geranium sylvaticum*. L.

550. *Geranium batrachioides majus*, flore albo. G.

*Geranium pratense.* L.

551. *Geranium columbinum* vulgare, et  
multifidum. G.

*Geranium rotundifolium.* L.

552. *Geranium creticum* acu prælonga. G.

*Geranium gruinum.* L.

553. *Geranium malacoides* Lobelii. G.

*Geranium malacoides.* L.

554. *Geranium malacoides* hirsutius. *Non desc.* G.

Prioris varietas.

555. *Geranium Robertianum.* G.

*Geranium Robertianum.* L.

556. *Geranium Robertianum*, folio *Geranii columbini.* *Non desc.* G.

557. *Geranium Staphidis agricæ* folio, longius radicatam. *Non desc.* G.

- \* 558. *Geranium Virginianum*, flore pulchro, striato. G.

559. *Gingidium* five *Vifnaga.* G.

*Daucus vifnaga.* L.

560. *Gingidium* five *vifnaga pumila montana*, Lusit. *Non desc.* G.

561. *Glastum* five *Ifatis.* *Pastel.* G.

*Ifatis Lusitanica.* L.

562. *Glaux* semine echinato 1, et 2. Lusit. G.

*Astragalus glaux.* L.

563. *Glaux supina*, Lusitana. *Non desc.* G.

564. *Glaux supina viminosa*, Lusitana. *Non desc.* G.

*Barba jovis minor*, Lusitana, flore minimo

*variegato. T. Inst. 651.*

565. *Glycyrrhiza vulgaris. Alcaçus. G.*  
*Glycyrrhiza glabra. L.*
566. *Glycyrrhiza altera vera Dioscoridis.*  
*G.*  
*Glycyrrhiza echinata. L.*
567. *Gnaphalium vulgare, sive Filago. G.*  
*Gnaphalium germanicum. L.*
568. *Gnaphalium minus, sive Filago mi-*  
*nor. G.*  
*Gnaphalium medium. Bauh. pin. 263.*
569. *Gnaphalium minimum. G.*  
*Gnaphalium montanum. L.*
570. *Gnaphalium supinum. G.*  
*Micropus supinus. L.*
571. *Gnaphalium lanuginosum album pa-*  
*lustre. Non desc. G.*
572. *Gnaphalium marinum legitimum Diof-*  
*coridis. G.*  
*Filago maritima. L.*
573. *Gnaphalium roseum, Lusitan. Non*  
*desc. G.*  
*An Gnaphalium roseum sylvestre. Bauh. pin.*  
*263.*
574. *Gnaphalium supinum, echinato semine*  
*Non desc. G. Micropus supinus.*
- \* 575. *Gnaphalium Americanum. Perpetua. G.*  
*Gnaphalium margaritaceum. L.*
576. *Gramen ægilops longius spicatum, Lu-*  
*sit. Non desc. G.*
577. *Gramen Aegilops prælongis aristis val-*  
*latum. Non desc. G.*
578. *Gramen Aegilops Narbonense Lobel-*  
*li. G.*

579. Gramen agrorum, venti spica Lobelii. G.  
*Aira cespitosa. L.*
580. Gramen alopecurus Lobelii. G.  
*Lagurus ovatus. L.*
581. Gramen alopecurus lanuginosus. G.
582. Gramen alopecuroides vulgare. G.  
*Gramen typhoides molle. Bauh. pin. 4.*
583. Gramen alopecuroides minus. G.  
*Gramen typhoides culmo reclinato. Bauh. pin. 4.*
584. Gramen alopecuroides palustre Lobelii. G.
585. Gramen alopecuroides palustre nodosum seu bulbosum. *Non desc.* G.
586. Gramen alopecuroides hirsutum palustre, Lusitanum. *Non desc.* G.
587. Gramen alopecuroides aquaticum, Tournonense. *Non desc.* G.
588. Gramen alopecuroides segetum, elegantis. *Non desc.* G.
589. Gramen alopecuroides campestre vernum, Lusit. *Non desc.* G.
590. Gramen amabile tremulum maximum, panicula alba. G.  
*Briza maxima. L.*
591. Gramen amabile tremulum maximum, panicula spadicea. G.  
*Prioris Varietas.*
592. Gramen amabile tremulum majus, paniculis elegantissimis. G. *Non desc.*  
*Briza eragrostis. L.*
593. Gramen amabile tremulum minus, speciosum. G.

- Briza minor.* L.
594. Gramen amabile tremulum minimum;  
elegans, *Bollebolle.* *Non desc.* G.
595. Gramen arundinaceum striatum, longius  
radicatum. *Non desc.* G.
596. Gramen aquaticum fluitans, multiplici  
spica. G.
- Festuca fluitans.* L.
597. Gramen aquaticum spicatum Lobelii.  
G.
- Alopecurus geniculatus.* L.
598. Gramen avenaceum alopecuroides. *Non  
desc.* G.
599. Gramen avenaceum autumnale, ampla  
panicula. *Non desc.* G.
600. Gramen avenaceum bulbosum, Lusitan.  
*Non desc.* G.
601. Gramen avenaceum, capillari tenuissi-  
mo folio. *Non desc.* G.
602. Gramen avenaceum elegans, Salacien-  
se. *Non desc.* G.
603. Gramen avenaceum, longa contractio-  
re panicula. G.
604. Gramen avenaceum pratense Lusitanum.  
G.
605. Gramen avenaceum tremulum montā-  
num, elegans. *Non desc.* G.
606. Gramen bromoides paniculatum, mol-  
le, marinum. *Non desc.* G.
607. Gramen bromoides paniculatum, mol-  
le, aristis recurvis obsitum, ele-  
gans, Lusitanum. *Non desc.* G.  
Gra-

608. Gramen canarium pumilum supinum;  
Lusitanum. *Non desc.* G.
609. Gramen canarium seu medicatum Lo-  
belii. G.  
*Juncus pilosus?* L.
610. Gramen canarium, spica ampla, Lu-  
sitanum. *Non desc.* G.
611. Gramen spicatum pratense C. Bauhi-  
ni. G.  
*Cynosurus cristatus?* L.
612. Gramen cristatum pratense, Lusitanum;  
G.  
*Cynosurus cristatus.* L.
613. Gramen cuspidatum odoratum pratense.  
*Non desc.* G.
614. Gramen cyperoides, caudatis spicis.  
G.
615. Gramen cyperoides, caudatis spicis,  
intortis. *Non desc.* G.
616. Gramen cyperoides, cyperi veri um-  
bellis, venustissimum, pusillum, +  
autumnale. *Non desc.* G. *Cyperum?*
617. Gramen cyperoides aliud pumilum au-  
tumnale, elegans. *Non desc.* G. *Cyperum?*
618. Gramen cyperoides tertium pumilum  
autumnale, globosis capitulis. *Non*  
*desc.* G.
619. Gramen cyperoides echinatum. G.  
*Cenchrus capitatus.* L.
620. Gramen cyperoides marinum. Juncus  
maritimus Lobelii. G.  
*Schwamm micromatus.* Ja.

621. Gramen cyperoides vetonicæ caryophyllatæ folio, simplici spica. G.
622. Gramen cyperoides Vetonicæ caryophyllatæ foliis, triplici, et quadruplici spica. *Non desc.* G.  
*Caven*
623. Gramen dactylon Canarium Lobelii. *Escalraho.* G.  
*Panicum dactylon. L.*
624. Gramen dactylon ischæmon vulgare Lobelii. G.  
*Panicum sanguinale. L.*
625. Gramen dactylon tertium, spicis pillofis. G.  
*Andropogon ischoemum. L.*
626. Gramen dactylon esculentum. Gramen mannæ Matthioli. G.  
*Gramen dactylon esculentum. Bauh. pin. 8.*
627. Gramen dactylon scoparium, Lusitanum. G.
628. Gramen duplici seu medio aperta spica. *Non desc.* G.
629. Gramen, Festuca avenacea maxima, major, minor, minima. *Non desc.* G.
630. Gramen Geranites intractabile. *Non desc.* G.
631. Gramen hirsutum nemorosum Lobelii. G.  
*Juncus pilosus. L.*
632. Gramen hirsutum nemorosum aliud Lusitanum. *Non desc.* G.
633. Gramen holosteum Matthioli. G.



*Juncus bufonius. L.*

634. Gramen holosteum Matthioli, pluribus granis in capitula congestis, majus, et minus: *Non desc. G.*
635. Gramen holosteum idem, apice ornatum. *Non desc. G.*
636. Gramen holosteum polyspermon, Lusitanum. *Non desc. G.*
637. Gramen hordeaceum vulgare Lobelii. *G.*

*Hordeum murinum. L.*

638. Gramen hordeaceum alterum, Lusitanum. *G.*
639. Gramen hordeaceum tertium marinum pulchrum. *Non desc. G.*
640. Gramen junceum capitatum. *Non desc. G.*
641. Gramen junceum conatum. *Non desc. G.*
642. Gramen junceum conatum, apice donatum. *Non desc. G.*
643. Gramen junceum pluribus capitulis in unum congestis. *Non desc. G.*
644. Gramen juncoides, contractiore panicula. *Non desc. G.*
645. Gramen juncoides, sparsa panicula 1. 2. 3. 4. Lusitan. *Non desc. G.*
646. Gramen marinum paniculosum. *G.*
647. Gramen miliaceum segetum, Lusitanum. *G.*
648. Gramen miliaceum æstivum vestibis infestum, *Milbaa. G.*

649. Gramen miliaceum pumilum elegantif-  
simum. *Non desc.* G.
650. Gramen minimum Dalechampii. G.  
*Agrostis minima.* L.
651. Gramen palustre paniculosum. G.  
*Poa aquatica.* L.
652. Gramen palustre seu aquaticum pani-  
culosum dulce. G.  
Forſan idem ac Gramen Anglicum aquar-  
ticum miliaceum. *Rafus.*
653. Gramen paniceum, ſimplici ſpica, G.  
*Panicum glaucum.* L. *varietas*  $\delta$ . Gramen pa-  
niceum ſ. *Panicum Sylveſtre*, ſimplici ſpi-  
ca. *Scheuz gram.* 46.
654. Gramen paniceum, ſpica ariftis longis  
armata. G.  
*Panicum cruſgalli.* L. *varietas*  $\beta$ . Gramen pa-  
niceum, ſpica diviſa, ariftis longis arma-  
ta. *Bauh. pin.* 8.
655. Gramen paniceum, ſpica aſpera. G.  
*Cynofurus paniceus.* L.
656. Gramen paniceum ſpica parva leviter  
hirsuta. G.
657. Gramen paniceum, plurimis ſpiciſ ob-  
tuſiſ per culmum ſparſiſ. G.
658. Gramen paniceum, pluribꝯ ſpiciſ con-  
geſta panicula. G.
659. Gramen phalaris dictum. G.  
*Phalaris canarienſiſ.* L.
660. Gramen phalaris altera Luſit. *Non desc.*  
G.
661. Gramen phalaroides 1. 2. 3. bulbolum  
*Non desc.* G.

662. Gramen phoenix alata venustissima.  
Non desc. G.
663. Gramen phoenix apicibus donata. Non  
desc. G.
664. Gramen phoenix clava spicata. G.
665. Gramen phoenix, clava falcata, spi-  
ca minima. Non desc. G.
666. Gramen phoenix multiplicibus granis  
spicata. Non desc. G.
667. Gramen phoenix multis tenuibus gra-  
nis spicata, elegans. Non desc. G.
668. Gramen phoenix pluribus tenuibus gra-  
nis dense spicata. Non desc. G.
669. Gramen phoenix pilosa spica. Non desc.  
G.
670. Gramen phoenix ramosa maritima. Non  
desc. G.
671. Gramen phoenix rariore grano, longius  
spicata. Non desc. G.
672. Gramen plumosum parietinum pulcher-  
rimum. Non desc. G.  
*Cynosurus aureus.*
673. Gramen pratense brevi folio, radice no-  
dosa vernum. Non desc. G.
674. Gramen pratense majus, glumis albis  
et rufescentibus. G.  
*Poa pratensis. L.*
675. Gramen pratense minus, vulgatissimum:  
G.  
*Poa annua. L.*
676. Gramen secalinum bulbosum, spica lon-  
ga, multis longisque aristis obsita,  
D Lu-

- Lusit. *Non desc.* G.
677. Gramen segetum panicula latiore Lobelii. G.  
*Agrostis spica venti.* L.
678. Gramen panicula sericea contracta. *Non desc.* G.
679. Gramen segetum panicula sericea sparsa. *Non desc.* G.
680. Gramen sorghi panicula, erectum Bauh. pin. 8. et alterum. G.
681. Gramen sparteum 1. panicula comosa. G. Bauh. pin. 5.  
*Stipa tenacissima.* L.
682. Gramen sparteum 2. panicula brevi foliisulo inclusa. G. Bauh. pin. 5.  
*Lygeum spartum.* L.
683. Gramen argentea caudata spica, sparteum longius radicatam, Lusit. et Boeticum. G.
684. Gramen sparteum avenacea panicula dumetorum. *Non desc.* G.
685. Gramen sparteum majus, et minus, marinum. G.
686. Gramen typhinum vulgare et minus. G.  
*Phleum arenarium.* L.
687. Gramen typhinum, longa caudata spica. *Non desc.* G.
688. Gramen torosum aquaticum. *Non desc.* G.
689. Gramen torosum campestre. G.
690. Gramen torosum, Lusitanum. G.

691. Gramen tribuloides minus Fabii Colum-  
næ. G.
692. Gramen triviale, ruderum et muro-  
rum, miliacea pendula panicula,  
Lufitanum. *Non desc.* G.
693. Gramen xerampelinum Lobelii. G.
694. Gramen xerampelinum latifolium mi-  
nus, sparsa panicula. G.  
*An Poa bulbosa? L. varietas a.*
695. Gramen xerampelinum latifolium, bre-  
vi panicula, longius radicatum. G.
696. Gramen xerampe<sup>l</sup>linum, tenui brevif-  
simo folio, panicula contractiore.  
G.
697. Gratiola vulgaris. G.  
*Gratiola officinalis. L.*
698. Gratiola alia, Lufitana; pituitam ac  
bilem superæ ac inferne vehemen-  
ter purgans. G.  
*Facile eadem ac superior.*
699. Grossularia. G.
700. Halimus i. Clusii. *Salgadeira.* G.  
*Atriplex halimus. L.*
701. Halimus Portulaca marina dictus. G.  
*Atriplex portulacoides. L.*
702. Halimus annuus, Lufitanus. G.
703. Hedera corymbifera. *Eira.* G.  
*Hedera helix. L.*
704. Hedera terrestris sive chamæcissus Dios-  
coridis. G.  
*Glecoma hederacea. L.*
705. Hedyfarum seu securidaca, siliqua fal-  
cata. G.

- Astragalus hamosus. L.*  
 706. Hedyfarum seu Securidaca peregrina Clusii. G.  
*Biserrula pelecinus. L.*  
 707. Hedyfarum clypeatum Lobelii. G.  
*Hedyfarum coronarium. L.*  
 708. Helenium sive enula campana. G.  
*Inula helenium. L.*  
 709. Heliochrysum Clusii. *Macella fedegosa.* G.  
*Tanacetum annuum. L.*  
 710. Heliochrysum aliud. G.  
 711. Heliotropium majus vulgare. *Tornasol.* G.  
*Heliotropium europaeum. L.*  
 712. Heliotropium supinum Clusii. G.  
*Heliotropium supinum. L.*  
 713. Heliotropium supinum alterum, Lusitanum. *Non desc.* G.  
 714. Heliotropium supinum tertium, Bæticum. *Non desc.* G.  
 715. Heliotropium minimum Lobelii. G.  
*quod distinguit a supino Clusii. Rarus.*  
 716. Heliotropium tricoccon. G.  
*Croton tinctorium. L.*  
 717. Helleborastrum. *Erva besteira.* G.  
*Helleborus foetidus. L.*  
 718. Hemionitis. G.  
*Asplenium hemionitis. L.*  
 719. Hepatica sive Lichen. G.  
*Marchantia polymorpha. L.*  
 720. Hepatica palustris. G.  
*Chryso-splenium oppositifolium. L.*

721. Herba Doria. G.  
*Solidago virga aurea.* L. L.
722. Herniaria. *Erva Turca.* G.  
*Herniaria glabar.* L.
723. Herniaria Alsfinitis annua. *Non desc.*  
G.
724. Herniaria Alsfinitis, annua, marina.  
*Non desc.* G.
725. Herniaria Alsfinitis annua, tertia, minor,  
*Non desc.* G.
726. Herniaria erecta annua, Lusitana. *Non desc.*  
G.
727. Herniaria hirsuta segetum, annua, Lusit.  
*Non desc.* G.  
*Herniaria hirsuta.* L.
728. Herniaria marina, Lusitana. *Non desc.*  
*Frankenia levis.*
729. Hesperis Italica. G.  
*Hesperis matronalis.* L. *In Italia.*
730. Hieracium Asphodeli bulbis. *Non desc.*  
G.
731. Hieracium barbatum. G.  
*Crepis barbata.* L.
732. Hieracium barbatum medio nigrum. G.
733. Hieracium Cichorium luteum dictum.  
G.  
*Picris hieracioides.* L.
734. Hieracium Dentis Leonis facie peregrinum. G.
735. Hieracium falcatum, sive stellatum Lobelii. G.  
*Lapsana stellata.* L.
736. Hieracium flore luteo, foris purpurascen-

- cente, minus. *Non desc.* G.
737. Hieracium graveolens. G. *Non desc.*  
*Hyoseris foetida?* L.
738. Hieracium graveolens, suaverubente flore a Fab. Columna descriptum. G.  
*nec aliter fere a precedente differt quam floris colore.* Rajus.
739. Hieracium hirsutius 1. 2. 3. Lusitanum. G.
740. Hieracium lanuginosum, flore albo pallescente. *Non desc.* G.
741. Hieracium lanuginosum, flore luteo, item aureo. *Non desc.* G.
742. Hieracium latifolium, radice reptatrice. *Non desc.* G.
743. Hieracium stellato semine annuum, cujus folia idonea acetariis. *Non desc.* G.
744. Hieracium lupinum verrucarium. *Non desc.* G.
745. Hieracium verrucarium erectum. *Non desc.* G.
746. Holosteum salmanticum Clusii. G.  
*Plantago albicans.* L.
747. Holosteum Salmanticum pusillum, annuum. *Non desc.* G.  
*Plantago albicans.* L. *varietas?* *Holosteum hirsutum albicans minus.* Bauh. pin. 190.
748. Hordeum. Cevada. G.  
*Hordeum vulgare.* L.
749. Hordeum nudum. Cevada sancta. G.  
*Hordeum coeleste.* L. *Zopyrum, seu triticospellum.* Bauh. pin. 22.



750. Horminum hortense *Sclarea* dictum:  
G.

*Salvia sclarea*. L.

751. Horminum silvestre 1. flore vario. *Non desc.* G.

*Salvia sylvestris*. L.

752. Horminum silvestre 2. et 3. flore pur-  
purascente. *Non desc.* G.

753. Horminum silvestre 4 latifolium, flore  
amplo cæruleo. *Non desc.* G.

*An Salvia hamatodes?* L.

754. Horminum silvestre 5. latifolium, flo-  
re amplo albo. *Non desc.* G.

755. Horminum silvestre, flore cæruleo exi-  
guo. G.

*Salvia verbenaca?* L.

756. Horminum luteum seu Colus Jovis.  
*Gallocrista*. G.

*Salvia glutinosa*. L.

757. Hydropiper sive *Perficaria mitis*, ma-  
culola. G.

*Polygonum perficaria*. L.

758. Hydropiper sive *Perficaria pusilla repens*.  
*Non desc.* G.

*Polygonum hydropiper*. L.

759. Hyoscyamus albus. *Meimandro*. G. L.

760. Hyoscyamus luteus et niger. G.

*Hyoscyamus niger*. L.

761. Hyoscyamus flore aureo Alpini. G.

*Hyoscyamus aureus*. L.

762. Hypecoum. Clus. Gesn. Dodon. G.

*Hypecoum procumbens*. L.

Hy-

763. *Hypericum Ascyrum* dictum. G.  
*Hypericum quadrangulare. L.*
764. *Hypericum vulgare. Mil-furado. G.*  
*Hypericum perforatum. L.*
765. *Hypericum minus ericetorum, Lusitanum. Non desc. G.*  
*Hypericum ericoides.*
766. *Hypericum minimum supinum septentrionalium Lobelii. G.*  
*Hypericum tomentosum. L. varietas β. Hypericum supinum tomentosum majus et hispanicum. Bauh. pin. 279.*
767. *Hypericum tomentosum 1. 2. palustre. Non desc. G.*
768. *Hypericum tomentosum supinum Clusii. Eroca. G.*
769. *Hyssopus flore albo et rubro. G.*  
*2. Hyssopus officinalis. L. 569. varietas β. Hyssopus rubro flore. Bauh. pin. 217.*
770. *Jacea maxima, Lusitana. Lavapee. Non desc. G.*  
*Centaurea sempervirens. L.*
771. *Jacea Helenitis palustris, Lusit. Non desc. G.*
772. *Jacea lanuginosa palustris, flore purpureo. Non desc. G.*
773. *Jacea latifolia campestris, capite spinoso. Artsol. G.*  
*Centaurea sonchifolia? L.*
774. *Jacea latifolia acaulos, capite spinis horrido. Non desc. G.*  
*Centaurea pullata. L.*
775. *Jacea tenuifolia, capite spinoso, Ce-*  
*ro-*

tobrigensis. *Non desc.* G.

776. *Jacea lupina hæmorrhoidalis*, flore rubro, purpureo, albo, et variegato. *Cardinho per las almorramas. Non desc.* G.
777. *Jacobæa vulgaris. Tafneira.* G.  
*Senecio jacobea.* L.
778. *Jacobæa latifolia*, Bætica. G.
779. *Jacobæa marina*, sive cineraria. G.  
*Othonna maritima.* L.
- \* 780. *Jasminum vulgare. Jasmims.* G.  
*Jasminum officinale.* L.
- \* 781. *Jasminum Indicum*, flore luteo, odoratissimo. G.  
*Jasminum odoratissimum.* L.
- \* 782. *Jasminum Azoricum*, flore albo. G.  
*Jasminum azoricum.* L.
783. *Jasminum Polemonium Monspel. dictum.* G.  
*Jasminum fruticans.* L.
784. *Jasminum Valentium*, seu Catalonicum. G.  
*Jasminum humilium magno flore.* Bauh. pin. 398.
785. *Iberis Hispanica.* G.
786. *Iberis minor Cardamantica.* G.  
*Lepidium iberis.* L.
787. *Ilex aculeata et non aculeata. Carvalho.* G.  
1. *Ilex aquifolium.* L.  
2. *Quercus ilex.* L.
788. *Ilex coccigria. Carrasco.* G.  
*Quercus coccifera.* L.
789. *Ilex* cujus glandibus in Lusitania et Bæ-

Bœtica vescuntur esculus verus antiquorum. *Enzinheira*. De hujus arboris fructu intelligendus est Plinius, ubi scribit: *Quin et hodie in Hispania secundis mensis Glans inseritur.*  
G.

*Quercus esculus. L.*

790. *Intybum angustifolium. G.*

*Cichorium intybus. L.*

791. *Intybum crispum. G.*

*Cichorium endivia. L. varietas B endivia crispata. Bauh. pin. 125.*

792. *Intybum latifolium. Chicoria. G.*

*Cichorium endivia. L.*

793. *Juncaria Salmanticensis Clusii. G.*

*Ortega hispanica. L.*

794. *Juncus acutus vulgaris. Junca. G.*

*Juncus inflexus. L. varietas γ. Juncus acutus, panicula sparsa. Bauh. pin. 11.*

795. *Juncus lævis, panicula sparsa, major, et minor. G.*

1. *Juncus effusus. L. varietas β. Juncus lævis, panicula sparsa major. Bauh. pin. 12.*

2. *Juncus filiformis. L.*

796. *Juncus lævis, panicula pluribus globulis congesta, e medio culmo prodeunte. G.*

*Juncus conglomeratus. L.*

797. *Juncus exiguus palustris. G. Quam Junci speciem intelligat, nescio. Rarus.*

798. *Juncus sive scirpus medius. G. Bauh. pin. 12.*

799. *Juncus maximus* five *scirpus major*.  
Mauriscus Plinii. G.  
*Scirpus lacustris*. L.
800. *Juniperus vulgaris*. *Simbro*. G.  
*Juniperus communis*. L.
801. *Juniperus major* Clusii. *Sabina*. G.  
*Juniperus phoenicea*. L.
802. *Kali majus cochleato semine*. G.  
*Salsola soda* L.
803. *Kali geniculatum* five *vermiculatum*.  
G.  
*Salicornia fruticosa*. L.
804. *Kali spinosum*. G.  
*Salsola Kali*. L.
805. *Kali aliæ tres species*. G.
806. *Labrusca*. G.  
*Vitis sylvestris*, *Labrusca*. Bauh. pin. 299.
807. *Laburnum majus*. G.  
*Cytisus laburnum*. L.
- \* 808. *Lachryma Job*. *Lagrimas de N. Senbo-  
ra*. G.  
*Coix lacryma Jobi*. L. Habitat in Indiis.
809. *Lactuca verna*, et *æstiva*. *Alface*. G.  
*Lactuca sativa*. L.
810. *Lactuca capitata alba et rubra*. G.  
*Lactuca capitata*. L.
811. *Lactuca rubra major*. G. *Sativæ varie-  
tas*.
812. *Lactuca sylvestris vera* Dioscoridis. G.  
*Lactuca virosa*. L. Varietas ♂ *Lactuca syl-  
vestris*, *costa spinosa*. Bauh. pin. 123.
813. *Lactuca sylvestris major*. *Saralho*, *en-  
divia*. G.  
*Lactuca virosa*. L.

814. *Lactuca sylvestris foporifera*, odore  
Opii. G.  
*Idem ac superior.*
815. *Lactuca sylvestris major*, calceato cau-  
le. *Non desc.* G.
816. *Ladanum segetum sive nigellastrum.*  
G.  
*Garidella nigellastrum L.*
817. *Lagopus vulgaris*, Lusitanus. *Orelha de*  
*lebre.* G.  
*Trifolium arvense. L.*
818. *Lagopus minor*, Lusitanus. G.  
*Trifolium angustifolium ? L.*
819. *Lagopus angustifolius Hispanicus Clus.*  
*Trifolium Hispanicum angustifolium,*  
*flore dilute rubente.* C. B. Pin.  
G.  
*Trifolium squarrosum. L.*
820. *Lagopus palustris*, spica rigida. *Non*  
*desc.* G.
821. *Lagopus stellaris Bauhini.* G.  
*Trifolium stellatum. L.*
822. *Lagopus supinus*, capite compresso.  
*Non desc.* G.
823. *Lagopus major*, flore rubro. G.  
*Trifolium rubens. L.*
824. *Lapathum acutum.* *Labaça.* G.  
*Rumex acutus. L.*
825. *Lapathum maculatum Lusitanum.* G.
- \* 826. *Lapathum fanguineum hortense.* G.  
*Lapathum fanguineum. L.*  
*H. in Virginia.*
827. *Lapathum hortense.* *Patientia dictum.*  
G. La-

828. *Lapatum angustifolium palustre*. G.  
*Rumex aquaticus*. L.
829. *Lappa major* sive *Personata*. *Pegamasa*. G.  
*Arcium lappa*. L.
830. *Lappa minor* sive *Xantium*. G.  
*Xanthium strumarium*. L.
831. *Lathyris* seu *cataputia minor offic.* *Tartagos*. G.  
*Euphorbia lathyris*. L.
832. *Lathyrus segetum major vulgaris*. *Ervilhaca*. G.  
*Lathyrus sylvestris*. L.
833. *Lathyrus segetum*, flore lateo. G.  
*Lathyrus pratensis*. L.
834. *Lathyrus segetum*, semine nigro, exquisite rotundo. *Non desc.* G.
835. *Lathyrus segetum*, semine nigro; exacte rotundo, minor. *Non desc.* G.
836. *Lathyrus segetum minor*, siliqua articulata. *Non desc.* G.  
*Lathyrus articulatus*. L.
837. *Lathyrus palustris ericetorum*. *Non desc.* G.
838. *Lathyrus palustris* siliqua aspera, Lusit. *Non desc.* G.
839. *Lathyrus angustifolius Americanus*, flore cæruleo. G.  
*Lathyrus angustissimo folio Americanus variegatus*. *Bauh. pin.* 344.
840. *Lathyrus minimus leptomacrolobus*, Lusit. *Non desc.* G.
841. *Lathyrus tuberosus* sive *glans terræ*. G.

- Lathyrus tuberosus*. L.
842. *Lavendula angustifolia*, et serrato folio. G.  
*Lavendula spica*. L.
843. *Lavendula multifida* Clusii. G.  
*Lavendula multifida*. L.
- \* 844. *Laurus fructu majore*. Loureiro. G.  
*Laurus nobilis*. L.
845. *Laurus bacca minore*. G.
- \* 846. *Laurus Americana*. G.  
*Laurus persea?* L.
847. *Laurus Tinus* 1. et 2. Lusit. *Folhada*. G.  
*Viburnum tinus*. L. et varietas  $\beta$ . *Laurus sylvestris*, foliis venosis. Bauh. pin. 461.
848. *Lens major*, minor, et tusca. *Lentilhas*. G.  
*Ervum lens*. L.
849. *Lens maculata*, elegans Lac. G.
850. *Lens pallustris* Matth. Lob. Cast. *Lentilhas do rio*. G.  
*Lemna minor*. L.
851. *Lens palustris quadrifolia*. C. B., palustris 2. Matth. G.  
*Marsilea quadrifolia*. L.
852. *Lenticula marina Serapionis*, Lob. Lugd. G. *Sargazo*.  
*Fucus acinarius*. L.
853. *Lenticula marina ferratis foliis* Lob. Lugd. G.  
*Fucus natans*. L.
854. *Lentiscus*. *Aroeira*. G.  
*Pistacia lentiscus*. L.



855. *Lepidium Æginatæ*, Plinii, Matth. G.  
*Lepidium latifolium*. L.
856. *Leucanthemum segetum folio ferrato*.  
*Magarça*, Non desc. G.
857. *Leucanthemum Heliochrysi folio*. Non desc. G.
858. *Leucojum hortense incanum*, flore albo. violaceo, rubro, vario. G.  
*Cheiranthus incanus*. L.
859. *Leucojum hortense viride*, flore luteo.  
*Goivos*. G.  
*Cheiranthus cheiri*. L.
860. *Leucojum sylvestre*, flore purpureo, supra Scalbrim. G.
861. *Leucojum sylvestre*, minimum, Scalbricense. G.
862. *Leucojum marinum minus*. *Eroca marinha*. G.  
*Cheiranthus fruticulosus*. L.
863. *Leucojum marinum majus*. G.  
*Cheiranthus triaxspidatus*? L.
864. *Libanotis cachrifera*. *Erva ysqueira*. G.  
*Cachyris libanotis*. L.
865. *Libanotis latifolia*, *Aquilejæ folio*. Non desc. G.  
*Laserpitium trilobum*. L.
866. *Libanotis verior*, rigidior folio. *Funcho de porco*. G. *Senecadammum officinale*  
*Laserpitium latifolium*. L.
867. *Lichen maritimus sive Lactuca maritima* C. Bauh. Lob. G.  
*Ulua lactuca*. L.
868. *Lichen maritimus*, flore rubente, flavesc-

- vescente, et viridi Lob. G.  
 869. Ligustrum Brunf. Tuch. Lob. Lac. Gesneri. G.  
*Ligustrum vulgare. L.*  
 \* 870. Lilac seu syringa flore cæruleo. Clus. Cam. G.  
*Syringa vulgaris. L.*  
*Habitat Persiam. L.*  
 \* 871. Lilac flore albo pendulo, odoratissimo. *Azarrira. G.*  
*Syringa persica. L.*  
 872. Liliū convallium. G.  
*Convallaria majalis. L.*  
 873. Limonium vulgare. *Acelgas bravas. G.*  
*Statice limonium. L.*  
 874. Limonium Lychnidis coronariæ folio, Lusit. *Non desc. G.* Limonium maritimum villosis foliis, Lusitanum. *Pluk. Almag.*  
 875. Limonium minus latifolium. *Non desc. G.*  
 876. Limonium angustifolium minus 1. et 2. *Non desc. G.*  
 877. Limonium ferulaceo folio. *Non desc. G.*  
*Statice ferulacea. L.*  
 878. Linaria vulgaris. G.  
*Antirrhinum linaria. L.*  
 879. Linaria segetum, flore luteo, verna 1. Lusit. G.  
 880. Linaria segetum, flore luteo maculato, verna 2. Lusit. G.  
 881. Linaria segetum, flore violaceo, verna 3. Lusit. G. Li-

882. *Linaria segetum*, flore purpureo violaceo 4. Lusit. G.
883. *Linaria cauliculis valde foliosis*, pumila, flore luteo. *Non desc.* G.
884. *Linaria multicaulis pumila vinearum*, flore luteo. *Non desc.* G.
885. *Linaria marina* flore pulchro, caule folioso. *Non desc.* G.
886. *Linaria montana* flore luteo, perennis. *Non desc.* G.
887. *Linaria lacte turgens palustris*, flore cæruleo. *Non desc.* G.
888. *Linaria cærulea odorata Clusii*. G.  
*Antirrhinum bellidifolium*. L.
889. *Linum vulgare*. *Linbo.* G.  
*Linum usitatissimum*. L. Varietas.  $\varphi$ . *Linum sativum*. Bauh. pin. 214.
890. *Linum sylvestre* flore cæruleo, item luteo. G.
891. *Linum sylvestre supinum*, flore luteo amplo, et exiguo. *Non desc.* G.
892. *Linum sylvestre supinum alterum*, flore exiguo. *Non desc.* G.
893. *Linum sylvestre umbilicatum*, flore albo Lusit. G. *Omphalodes Lusitunica*, *Linifolio*. *Tour. Inst.* 146. *Cynoglossum omphalodes*.
894. *Linum sylvestre asperius*, flore luteo spicato. G.
895. *Linum sylvestre asperum*, flore luteo umbellato. G.  
*Linum strictum*.

896. *Linum sylvestre asperum virgatum*,  
sparsis ramulis, majus. G.

897. *Linum sylvestre asperum virgatum*,  
sparsis ramulis, minus. G.

898. *Lithospermum majus vulgare* sive mi-  
lium folis. G.

*Lithospermum officinale*. L.

899. *Lithospermum sylvestre*. G.

*Lithospermum arvense*. L.

900. *Lotus hortensis*. G.

*Trifolium melilotus cœrulea*. L.

901. *Lotus Lybica Dalechampii*. G.

*Lotus recta*. L.

902. *Lotus filiquosa annua*, Indica. G.

903. *Lotus filiquosa palustris*. G.

904. *Lotus filiquosa pilosa viminosa*, Lusit.

*Non desc.* G.

905. *Lotus filiquosa incana marina*, Lusit.

*Non desc.* G.

*Lotus maritima?* L.

906. *Lotus filiquosa flore rubello Clusii*. G.

*Lotus tetragonolobus*. L.

907. *Lupinus sativus vulgaris*. Tremosos. G.

*Lupinus albus*. L.

908. *Lupinus sylvestris maximus*, *medius*,  
*minus*, *cœruleus*. G.

*Lupinus varius*. L.

909. *Lupinus sylvestris flore luteo*. G.

*Lupinus luteus*. L.

910. *Lupinus sylvestris flore rubro obsole-*  
*to*. *Non desc.* G.

911. *Lupinus sylvestris flore cinericio*. 1. et

2. *Non desc.* G.

912. *Lupulus salictarius*. *Lupares*. G.  
*Humulus lupulus*. L. ♀.  
*Lupulus mas* Bauh. pin. 298.
913. *Lupulus spontaneus*, flore exiguo racemoso. *Non desc.* G.  
*Humulus lupulus*. L. ♂ *Lupulus femina*. Bauh. pin. 298.
914. *Lutea herbea* sive *Luteola* Lob. Trag. C. B. *Lirio*. G.  
*Reseda luteola*. L.
915. *Lychnis coronaria* flore rubro, albo, carneo. G.  
*Agrostemma coronaria*. L.
916. *Lychnis sylvestris* flore albo vulgarissima. G.  
*Lychnis dioica*. L. varietas β. *Lychnis sylvestris alba simplex*. Bauh. pin. 204.
917. *Lychnis segetum* sive *nigellastrum*. G.  
*Agrostemma githago*. L.
918. *Lychnis segetum* sive *Vaccaria*. G.  
*Saponaria vaccaria*. L.
919. *Lychnis segetum* sive *Polemonium* *Donæi*. *Papaver spumæum* Lob. *Behen album* quorundam. *Erva traqueira*. G.  
*Cucubalus behen*. L.
920. *Lychnis sylvestris* hirsutior *Lobelii*. G.  
*Silene Lusitanica*? L.
921. *Lychnis sylvestris* marina hirsuta, flore albo. G.
922. *Lychnis sylvestris* marina, flore purpureo pulcherrimo. *Non desc.* G.
923. *Lychnis silvestris*, floribus rubris elegantissimis per caules sparsis. *Non desc.*

desc. G.

924. *Lychnis filvestris* octava Clusii. G.  
*Silene polyphylla*. L.
925. *Lychnis filvestris* stellato flore. G.
926. *Lychnis filvestris*, flore rubro, folliculis dense stipitatis. G.
927. *Lychnis filvestris* flosculo rubro vix conspicuo G.  
*Silene rubella*. L.
928. *Lychnis palustris* folliculo striato 1. et 2. Non desc. G.
929. *Lychnis perfoliata*, folliculo pentagono. Non desc. G.
930. *Lychnis filvestris* viscosa, flore albo, perennis. Non desc. G.
931. *Lychnis filvestris* viscosa, flore purpureo vivacissimo. Non desc. G.
932. *Lychnis filvestris* viscosa, flore rubro reflexo. Non desc. G.
933. *Lychnis filvestris* trimestris, flore rubello 1. et 2. G.
934. *Lyfimachia lutea* Lob. Bauh. G.  
*Lythrum vulgare*. L.
935. *Lyfimachia purpurea* spicata. G.  
*Lythrum salicaria*. L.
936. *Lyfimachia purpurea* altera, Lusitana. Non desc. G.
937. *Lyfimachia purpurea* minima, *Perfigueira*.  
*Lythrum thymifolia*. L.
938. *Lyfimachia purpurea* minima altera supina. G. Facile eadem ac prior.

Ly:

939. *Lyfimachia filiquosa*, major, et media. G.  
 1. *Epilobium montanum*. L.  
 2. *Epilobium tetragonum*. L.
940. *Lyfimachia filiquosa minor* 1. et 2. G.  
*Epilobium palustre*. L.
941. *Lyfimachia galericulata*. G.  
*Scutellaria galericulata*. L.
942. *Majorana nobilis perennis*. *Manjerona*. G.  
*Crizanium majorana*. L. *varietas*  $\vartheta$ . *Majorana tenuifolia*. Bauh. pin. 224.
943. *Majorana origanitis*. G.  
*Origanum onites*? Li
- \* 944. *Mala infana*. *Bringellas*. G.  
*Solanum melongena*. L.  
*Habitat in Asia, Africa, America.*
945. *Malva silvestris amplo et exiguo flore*.  
*Malvas*. G.  
*Malva sylvestris*. L.
- \* 946. *Malva arborea Indica*. G.
947. *Malva crispa*. G.  
*Malva crispa*. L.
- \* 948. *Malva hortensis flore simplici et pleno, variorum colorum*. G.  
*Alcea rosea*. L.
949. *Malva hirsuta cannabina, Hispanica*.  
*Non desc.* G.  
*Malva bryonifolia*? L.
950. *Malva Bohemica*. G.
951. *Malva segetum rotundifolia, amplo flore, Lusitana*. *Non desc.* G.  
*Malva hispanica*. L.
952. *Malva segetum quod trimestris, flore al-*

albo fugaci. *Non desc.* G.

- \* 953. *Mali domesticæ species variæ. Macciras.* G.

*Pyrus malus. L. ac varietates quædam.*

- \* 954. *Malus aurea sive Aurantia, fructu acido, exacido, dulci. Larangeiras.* G.  
*Citrus aurantium. L.*

- \* 955. *Malus aurea prægnans cortice, variarum formarum.* G.

- \* 956. *Malus aurea cortice vesco, Japonensis: Lusitanorum. Larangeira de China.* G.

*Citrus sinensis. L.*

- \* 957. *Malus limonia fructu acido. Limoeiro.* G.

*Citrus limon. L.*

- \* 958. *Malus Limonia fructu dulci, exacido dulci.* G.

- \* 959. *Malus Limonia fructu parvo, cortice tenui, succo acidior.* G.

- \* 960. *Malus Limonia cortice crasso.* G.

- \* 961. *Malus Limonia fructu prægnante, cortice verrucata. 1. 2.* G.

- \* 962. *Malus Limonia fructu semidulci et semiacido.* G.

- \* 963. *Malus Lima, fructu acido, dulci, et exacido dulci.* G.

- \* 964. *Malus Citria sive medica vulgaris. Cidreira.* G.

*Citrus medica. L.*

- \* 965. *Malus Citria pulpa dulci.* G.

- \* 966. *Malus medica Americana.* G.



- \* 967. Malus Citria five Assyria, cortice valde verrucata. *Zaboa*. G.  
*De iis varietatibus Hesperides sunt consulenda.*
- \* 968. Malus Punica five Granata, fructu acido. *Romeira*. G.  
*Punica granatum*. L.
- \* 969. Malus Punica fructu dulci, et acido dulci. G.
- \* 970. Malus Punica cortice atropadiceo. G.
- \* 971. Malus Punica silvestris. G.  
*Varietates prioris.*
- \* 972. Malus Punica balauktifera, seu flore pleno. G.  
*Varietas β Balauktia flore pleno majore et minore. Bauh. pin. 438.*
- \* 973. Malus Armeniaca, fructu majore. *Damasqueiro*. G.  
*Prunus armeniaca*. L.
- \* 974. Malus Armeniaca, fructu magno, et minore. *Fruta nova*.  
*Varietas prioris.*
- \* 975. Malus Persica. *Pessegueiro*.  
*Amygdalus persica*. L.
- \* 976. Malus Persica carne molli et dura; buxea. G.
- \* 977. Malus Persica succo quasi sanguineo. G.
- \* 978. Malus Persica carne candida dura et æstiva. G.  
*Varietates prioris Amygd. per.*
- \* 979. Malus nucipersica, quod nucum juglandium faciem repræsentat. *Pesse-gos calyos*. G.  
Va-

- Varietas  $\beta$ . Amygd. pers., idest nuci persica, quæ nucum juglandium faciem representat. Bauh. pin. 446.
- \* 980. Malus nucipersica altera. G.  
Prioris varietas
- \* 981. Malus Cydoniæ speciestres. Marmelcira. G.  
Pyrus cydonia. L. et varietates  $\beta$ . Malus cotonea major Bauh. pin. 434. y. malus cotonea minor. Bauh. pin. 434.
982. Mandragora. Mandragolas. G.  
Mandragora officinarum. L.
983. Marrubium album, et nigrum. Marroyo. G.  
1. Marrubium candidissimum.  
2. Marrubium vulgare? L.
984. Marrubium aquaticum. G.  
Ballota nigra. L.
985. Marum Lobelii. G.  
Satureja mastichina. L.
986. Marum montanum alterum. G.
987. Matricaria Lobelii. Artemisa. G.
988. Medica Dioscoridis. G.  
Trifolium. siliqua cornuta, sive Medica. Bauh. pin. 330.
989. Medica echinata vulgaris. G.  
Medicago polymorpha. L.
990. Medica echinata pluribus lappulis in uno pediculo. G.  
Medicago hirsuta. L.
991. Medica echinata maxima, Lusitana. Non desc. G.
992. Medica echinata maxima lappata altera, Lusit. Non desc. G.
993. Medica elegans, Catalonica. Non desc. G.  
Me-

994. *Medica clypeata*. *Non desc.* G.  
 995. *Medica doliata*. *Non desc.* G.  
 996. *Medica doliata marina minor*. *Non desc.*  
 G.  
 997. *Medica doliata echinata*. *Non desc.* G.  
 998. *Medica doliata echinata marina minor*  
*altera*. *Non desc.* G.  
 999. *Medica compresso folliculo echinato*,  
*minor*. *Non desc.* G.  
 1000. *Medica compresso folliculo echinato*,  
*minor altera*. *Non desc.* G.  
 1001. *Medica marina*. G.  
*Medicago marina*. L.  
 1002. *Melanthium fativum et silvestre*. *Ali-*  
*piore*. G.  
 1. *Nigella fativa*. L.  
 2. *Nigella damascena*. L.  
 1003. *Melanthium Bæticum et Lusitanum*,  
*flore amplo*. *Non desc.* G.  
 1004. *Melanthium Damascenum*, *flore ple-*  
*no*. G.  
*Nigella damascena*. Varietas. *β nigella flore*  
*majore pleno cæruleo*. Bauh. pin. 145.  
 \* 1005. *Melica Sorghi album et rubrum*. G.  
*Helcus sorghum*. L.  
*H. in India*.  
 1006. *Melilotus vulgaris*, *Germanica*. G.  
*Trifolium melilotus officinalis*. L.  
 1007. *Melilotus vulgaris*, *Lusitana*. *Trevo de*  
*cheiro*: G.  
*Trifolium m. cretica?* L.  
 1008. *Melilotus Italica*. G.  
*Trifolium m. Italica*. L.

1009. Melilotus flore albo valde odorata.  
*Non desc.* G.
1010. Melilotus odora, verna et aestiva. G.
1011. Melilotus massiliensis inodora. G.
1012. Melilotus inodora 1. et 2. Lusit. *Non desc.* G.
1013. Melissa hortensis. *Erva cidreira.* G.  
*Melissa officinalis.* L.
- \* 1014. Melissophyllum Turcicum, flore cæruleo. G.  
*Molucella lavis.* L.  
*H. Syria.*
- \* 1015. Melopepo æstivus et melioris notæ.  
*Mellaõ.* G.  
*Cucurbita melopepo.* L.  
\* *Habitat.*
- \* 1016. Melopepo maximus, *Comitis dictus.*  
G.
- \* 1017. Melopepo hiemalis. *Mellaõ do inverno.* G.
1018. Mentha crispa. *Ortelãa.* G.  
*Mentha crispa.* L.
1019. Mentha angustifolia. G.  
*Mentha viridis.* L.
1020. Mentha aquatica. G.  
*Mentha rotundifolia.* L.
1021. Mentha aquatica citria sive odorata.  
*Ortelãa do rio.* G.  
*Mentha aquatica.*
1022. Menthastrum. *Mentastro.* G.  
*Mentha longifolia.* L.
1023. Mercurialis mas et femina. *Ortiga morta.* G.

1. *Mer. annua.* L.

1024. *Mercurialis rotundifolia trimestris*, mas et femina. *Non desc.* G.

1025. *Mercurialis tenuifolia fruticosa perennis.* *Non desc.* G. *Mercurialis Lusitana fruticosa Amygdali folio*, testiculata J. R. H. 534.

1026. *Mespilus.* *Nespeira.* G.

*Cratægus aria.* L.

\* 1027. *Milium.* *Milho.* G.

*Zea Mays.* L.

\* 1028. *Milium Indicum.* *Milho Zaburro.* G.

*Holcus sorghum?* L.

1029. *Millefolium aquaticum cornutum* Bauhini. G.

*Ranunculus aquatilis.* L.

1030. *Millefolium aquaticum umbellatum.* G.

1031. *Millefolium aquaticum secundum* Bauhini. G.

1032. *Millefolium aquaticum*, folio et femine *Ranunculi.* G.

*Ranunculus aquatilis.* L.

1033. *Morsus Diaboli.* *Morso do Diabo.* G.

*Scabiosa suecica.* L.

1034. *Morus.* *Amoreira.* G.

1035. *Morus alba.* G.

*Morus alba.* L.

1036. *Morsus ranæ.* G.

*Hydrocharis morsus ranæ.* L.

1037. *Morsus gallinæ perfoliatus.* G.

*Lamium amplexicaule.* L.

1038. Muscipula flore albo, et rubro. G.  
*Lychnis armeria. L.*
1039. Muscus arboreus. *Musgo. G.*  
*Lichen plicatus. L.*
1040. Muscus coralloides albus, et pulmonarius. G.  
1. *Lichen uncialis.*  
2. *Lichen pulmonarius. L.*
1041. Muscus denticulatus et foeniculatus Dalech. G.  
*Lycopodium denticulatum. L.*
1042. Musci terrestres aliæ 5. species. G.
1043. Myagrū. G.
1044. Myagrū monospermum. G.  
*Myagrū perfoliatum. L.*
1045. Myagrū Thlaspi facie. G.
1046. Myagrū Thlaspi facie, alterum. G.  
*Erysimum cheiranthoides. L.*
1047. Myrrhis Matth. Cord. Gesn. Dod. Lob. G.  
*Scandix odorata. L.*
- \* 1048. Myrtus lautea maxima. *Murta. G.*  
*Myrtus romana.*
- \* 1049. Myrtus Tarentina, baccis albis et nigris. G.  
*Myrtus tarentina. L.*
1050. Myrthus sylvestris, baccis albis et nigris. G.  
*Myrtus communis et myrtus lusitanica. L.*
1051. Napus. *Napo. G.*  
*Brassica napus. L.*
1052. Napus alter. *Napo bugerano. G.*  
*Prioris varietas. Napus sativa Bauh. pin.*

1053. *Nardus montana*. G.  
*Valeriana tuberosa*. L.
1054. *Nasturtium*. *Mastruços*. G.
1055. *Nasturtium aquaticum*. *Agrioes*. G.  
*Sisymbrium nosi*. L.
1056. *Nasturtium crispum*. G.
1057. *Nasturtium hiemale*. G.  
*Lepidium petraeum*. L.
- \* 1058. *Nasturtium Indicum*. *Cinco Chagas*. G.  
*Tropaeolum majus*. L.
- \* 1059. *Nasturtium latifolium*. G.  
*Idem ac superius*.
1060. *Nerium seu Rhododendron*. *Adelfo et Loendro*. G.  
*Nerium oleander*. L.
1061. *Nummularia vulgaris*. G.  
*Lysimachia nummularia*. L.
1062. *Nummularia minima Lusitana*. G.
- \* 1063. *Nux juglans*. *Nogueira*. G.  
*Juglans regia*. L.
- \* 1064. *Nux juglans fructu magno*. G.  
*Varietas β. Nux juglans fructu maximo*. Bauh. pin. 417.
1065. *Nymphæa alba*, major et minor. *Golfaõ*. G.  
*Nymphæa alba*. L.
1066. *Nymphæa lutea*, major et minor. G.  
*Nymphæa lutea*. L.
- \* 1067. *Ocimum majus*. *Alfavaca*. G.  
*Ocimum basilicum*. L. *varietas β. Ocimum caryophyllatum maximum*. Bauh. pin. 226.
- \* 1068. *Ocimum minimum caryophyllatum*  
Lob. *Magericaõ*. G.  
*Ocimum minimum*. L.

- \* 1069. *Ocimum idem*, folio luteo pallescente. G.
1070. *Ocimastrum Valentinum Clusii*. G.  
*Galeopsis hirsuta*. L.
1071. *Oenanthe Apii hortensis* folio. G.  
*Oenanthe pimpinelloides*. L.
1072. *Oenanthe bulbosa maxima Apii palustris* facie. G.
1073. *Oenanthe folio millefolii*. *Millefolio*. G.
1074. *Oenanthe gramineo folio*. G.
1075. *Olea sativa*, fructu majori pallido.  
*Oliveira*. G.  
*Olea europaea*. L.
1076. *Olea sativa*, fructu minore pallido et nigro. G.  
*Idem ac superior*.
1077. *Oleaster vulgaris*. *Azambugeiro*. G.  
*Olea silvestris* ? L.
1078. *Oleaster fructu albo*. G.  
1. *Olea sativa* varietas  $\beta$ . *olea sylvestris*, folio duro subtus incano Bauh. pin. 472.
1079. *Onobrychis Dod.* sive caput gallinaeum *Lobellii*. G.  
*Campanula speculum*.  $\varphi$ . L.
1080. *Ononis sive Anonis spinosa vulgaris*.  
*Restabovis*. G.  
*Ononis spinosa*. L.
1081. *Ononis non spinosa*, flore rubro spicato, perennis. *Non desc.* G.  
*An prioris varietas*.  $\beta$ . *Anonis spinis carens purpurea*? Bauh. pin. 389.
1082. *Ononis non spinosa*, flore rubro spicato; minor, annua, *Non desc.* G.  
Ono-



*Ononis mitissima.* L.

1083. *Ononis non spinosa*, flore luteo, perennis. *Non desc.* G.

*Ononis natrix.* L.

1084. *Ononis non spinosa*, flore luteo, odorata, annua, major. *Non desc.* G.

*Ononis viscosa.* L.

1085. *Ononis non spinosa*, flore luteo rubescente, major et minor. *Non desc.* G.

1086. *Ophioglossum pumilum*, autumnale, Lusit. *Non desc.* G.

*Ophioglossum Lusitanicum.* L.

1087. *Origanum Heracleoticum.* G.

*Origanum Heracleoticum.* L.

1088. *Origanum silvestre.* G.

*Origanum vulgare.* L.

1089. *Ornithopodium elegans*, Lusitanum. G.

*Ornithopus perpusillus.* L.

1090. *Orobanche elegantissima verna*, flore luteo. G.

*Lathraea phelypsa?* L.

1091. *Orobanche alixæ* 6 species. G.

1092. *Orobis* sive *ervum*. *Ervilhaca.* G.

*Ervum ervilia.* L.

1093. *Osyris* seu *scoparia*. *Valverde.* G.

*Chenopodium scoparia.* L.

1094. *Oxyacantha* sive *acuta spina* Lob. *Pilriteiro.* G.

*Cratagus oxyacantha.* L.

1095. *Oxycedrus Clusii.* G.

*Juniperus oxycedrus.* L.

1096. *Oxys lutea corniculata Clusii.* G.

Oxa-

- Oxalis corniculata.* L.
- \* 1097. Padus Theophr. Dalech. Lugd. G.  
*Prunus padus.* L.
1098. Pæonia mas. Pionia. G.  
*Pæonia mascula.* L.
1099. Pæonia femina. G.  
*Pæonia femina.* L. *varietas officinalis.*
1100. Paliurus. G.  
*Rhamnus paliurus.* L.
- \* 1101. Palma Dactylifera. Palmeira. G.  
*Phoenix dactylifera.* L.
1102. Palma minor sive Scopifera. G.  
*Chamarops humilis.* L.
1103. Panax Heracleum. G.  
*Heracleum panaces.* L.
1104. Panax Pastinacæ folio. G.  
*Laserpitium chironium.* L.
1105. Panicum vulgare. Painço. P.  
*Panicum Italicum.* L.
1106. Papaver hortense, flore simplici et pleno variorum colorum. G.  
*Papaver somniferum.* L. *varietas E.*
1107. Papaver hortense, flore albo, semine usuali. Dormideiras. G.  
*Papaver somniferum.* L.
1108. Papaver rhoeas vulg. Papoilas. G.  
*Pap. rhoeas.* L.
1109. Papaver cornutum, flore luteo. G.  
*Chelidonium glaucum.* L.
1110. Parietaria vulgaris. Alfavaca de cobra. G.  
*Parietaria officinalis.* L.
1111. Parietaria latifolia, trimestris. Non desc. G.

1112. Passerina. Linaria spicata, Lusitana.  
G.
1113. Passerina Linariæ facie, petræa. G.
1114. Pastinaca latifolia domestica. G.  
*Pastinaca sativa. L. varietas L. Pastinaca sativa latifolia. Bauh. pin. 155.*
1115. Pastinaca tenuifolia, radice atrorubente. Cinoiras. G.  
*Daucus carota. L. varietas Pastinaca sativa latifolia. Bauh. pin. 155.*
1116. Pastinaca tenuifolia, sylvestris. Daucus officinarum. G.
1117. Pentaphyllum vulgare. Cinco em ramo. G.  
*Potentilla recta. L.*
1118. Pentaphyllum rubrum palustre. G.  
*Comarum palustre. L.*
1119. Pentaphyllum supinum, Tormentillæ facie Lobelii. G.  
*Potentilla supina? L.*
1120. Peplis. G.  
*Euphorbia peplis. L.*
1121. Peplus. G.  
*Euphorbia peplus. L.*
1122. Pepo major albus et niger. G.  
*Cucurbito pepo. L. β. Pepo oblongus. Bauh. pin. 311.*
1123. Pepo luteus oblongus, variarum formarum. Abobora minina. G.
1124. Pepo magnus Aurantii pomi coloris. G.
1125. Pepo parvus verrucarius. G.  
*Cucurbita verrucosa. L.*
1126. Pepo parvus tricolor, coronatus. G.

1127. *Perfoliata longifolia*, et *rotundifolia*.  
G.  
*Bupleurum rotundifolium*. L.
1128. *Periclymenum vulgare*. *Madre silva*.  
G.  
*Lonicera periclymenum*. L.
1129. *Periclymenum perfoliatum*. G.  
*Lonicera caprifolium*. L.
1130. *Petroselinum Macedonium maximum*.  
*Ervataõ*. G.  
*Bubon macedonicum*. L.
1131. *Peucedanum*. *Brinza*. G.
1132. *Phaseolus albus vulgaris*. *Feijaõ*. G.  
*Phas: vulgaris*. L.
1133. *Phaseolus albus quasi rotundus*. *Prin-*  
*cipis dictus*. G.
1134. *Phaseolus Indicus*, flore *miniato*. G.
1135. *Phaseolus niger*, vagina *purpurea*.  
G.
1136. *Phaseolus peregrinus* 4 *Clusii*. *Feijois*  
*fradinhos*. G.
1137. *Phaseolus vulgaris variorum colorum*.  
G.
1138. *Phyllirea latifolia serrato folio*, et  
non *serrato*. *Aderno*. G.  
*Phyllirea media*. L.
1139. *Phyllirea latifolia*, *arbor*. G.  
*Phyllirea latifolia*. L.
1140. *Phyllirea latifolia*, *minor*, non *ser-*  
*rata*. G.
1141. *Phyllirea angustifolia*, *major* et *mi-*  
*nor*. *Lentisco*. G.  
*Phyllirea angustifolia*. L.

1142. *Phlomis Lychnitis*. G.  
*Phlomis lychnitis*. L.
1143. *Phyllitis five Lingua cervina*. G.  
*Asplenium scolopendrium*. L.
1144. *Phyllitis multifido folio*. G.  
*Superioris varietas L. Lingua cervina multifido folio Bauh. pin. 353.*
1145. *Pilosella*. G.
1146. *Pimpinella Agrimonoides Lusitana*,  
*Non desc.* G.  
*Poterium hybridum*. L.
1147. *Pimpinella Belgica odorata, hortensis*.  
G.
1148. *Pimpinella major fegetum, hirsuta*.  
G.  
*Poterium sanguisorba*. L.
1149. *Pimpinella minor, Lusitan. Pimpinella*. G.
1150. *Pimpinella minor altera, rotundo splendente folio. Non desc.* G.
1151. *Pisum album sine membrana*. G.  
*Pisum sativum*. L. y. *Pisum sine cortice duriore. Bauh. pin. 343.*
1152. *Pisum angulosum maculatum sine membrana. Non desc.* G.
1153. *Pisum majus vulgare. Ervilhas*. G.  
*Pisum sativum*. L.  $\beta$ .
1154. *Pisum majus, angulosum*. G.  
*Pisum quadratum*. L.
1155. *Pisum minus, vulgare*. G.
1156. *Pisum silvestre rotundum, maculatum; Lusitanum. Non desc.* G.
1157. *Pisum cordatum Lob. Freirinhas*. G.

1158. Pityusa. G.  
*Euphorbia pithyusa. L.*
1159. Plantago latifolia vulgaris. *Tanchagem.*  
 G.  
*Plantago major. L.*
1160. Plantago hirsuta, radice reptante. G.
1161. Plantago angustifolia, alopecuroides,  
 caulescens. *Non desc. G.*
1162. Plantago angustifolia, tota tomentosa. G.
1163. Plantago angustifolia, sive quinque-  
 nerva. G.  
*Plantago lanceolata. L.*
1164. Plantago angustifolia et latifolia. G.
1165. Plantago coronopoides, Lusit. *Non desc. G.*
1166. Plantago aquatica minor globosa. *Non desc. G.*
1167. Plantago minor stellata aquatica. G.  
*Alisma damasonium. L.*
1168. Polium montanum latifolium erectum.  
*Non desc. G.*
1169. Polium montanum latifolium erectum  
 alterum. *Non desc. G.*
1170. Polium montanum tenuifolium, ere-  
 ctum. *Non desc. G.*
1171. Polium montanum supinum, odoratissimum. *Non desc. G.*
1172. Polygala seu flos ambervalis, Lusitana.  
*desc. G.*
1173. Polygala Valentina 1. Clusii. *Flores de Pascoa. G.*

*Coronilla valentina*. L.

1174. Polygala Valentina Rutæ folio 3. Iu-  
pii. G.

*Coronilla juncea*. L.

1175. Polygonatum latifolium. 1. et 2. Lu-  
sit. Sigillum Salomonis. G.

1. *Convallaria multiflora*. L. 2. *Convallaria*.

1176. Polygonum mas. *Sempre noiva*. G.

*Polygonum aviculare*. L.

1177. Polygonum serpilli folio Lob. G.

*Frankenia laevis*. L.

1178. Polygonum Alfinis folio. *Sapinho*;  
*Non desc.* G. Insigne medicamentum  
ad calculum et arenas renum et vesti-  
cæ.

1179. Polygonon segetum erectum annuum,  
Lusit. *Non desc.* G.

1180. Polypodium. *Filipode*. G.

*Polypodium vulgare*.

- \* 1181. Pomum amoris. *Tomates*. G.

*Solanum Lycopersicum*. L.

1182. Populus alba, nigra, Lybica. *Alamo*;  
G.

1. *Populus alba*. 2. *nigra*. 3. *tremula*. L.

1183. Portulaca hortensis. *Baldroegas*. G.

*Portulaca oleracea*. L. 6. *Portulaca latifolia*  
*fativa*. Bauh. pin. 288.

1184. Portulaca silvestris. G.

*Portulaca oleracea*. L.

1185. Potamogeton majus et minus. G.

*Potamogeton foliis latis splendidibus*. Bauh.  
pin. 193.

1186. Potamogeton virens spicatum. G.

1187. Potentilla. G.

*Potentilla anserina*. L.

1188. *Primula veris* flore albo five *Herba paralyfis*. G.

*Primula veris*. L. *officinalis*.

1189. *Primula veris* flore luteo. *Quejadilho*. G.

*Eadem*.

- \* 1190. *Pruni domesticæ* 12. species. *Amexeira*. G.

1. *Prunus domestica*. L. 2. *hungarica*. 3. *juliana*.

4. *Perniconia*. 5. *cerea* *Cacinaria*. 7. *maliformis*. 8. *augustana*. 9. *precox*. 10. *cereola*. 11. *amygdalina*. 12. *galatensis*, 13. *Brignola*.

- \* 1191. *Pseudocapsicum Dodonæi*. *Gangeira de Brazil*. G.

*Solanum pseudo capsicum*. L.

1192. *Pseudodiētammum*. G.

*Marrubium pseudodiētammum*. L.

1193. *Psyllium vulgare*. G.

*Plantago psyllium*. L.

1194. *Psyllium majus perenne*. G.

*Psyllium majus supinum*. Bauh. pin. 191.

1195. *Psyllium minus*. G.

Bauh. IV. 191.

1196. *Ptarmica vulgaris*. G.

*Achillea ptarmica*. L.

1197. *Ptarmica Lusitana*, flore cœruleo. G.

1198. *Pulegium vulgare*. *Poejos*. G.

*Mentha pulegium*.

1199. *Pulegium palustre*. G.

*An prioris varietas?* L.

1200. *Pulegium cervinum Lobelii*. G.

*Pulegium angustifolium*. Bauh. pin. 222.

Pul.



1201. Pulmonaria muscus. G.  
*Lichen pulmonarius. L.*
1202. Pyrafter. *Pereira brava.* G.  
*Pyrus pyrafter. L.*
- \* 1203. Pyri domesticæ variæ species. *Pereira.*  
G.  
*Pyrus communis. L. et varietates.*
1204. Ranunculus palustris repens. *Pataló.*  
G.
1205. Ranunculus pratensis, major et minor. G.
1206. Ranunculus hederaceus aquaticus 1.  
et 2. G.
1207. Ranunculus arvensis echinatus. G.  
*Ranunculus arvensis. L.*
1208. Ranunculus supinus echinatus. G.
1209. Ranunculus segetum folio tenuiter diviso. *Non desc.* G.
1210. Rapistrum vulgare luteum. *Rinchaõ.*  
G.  
*Sinapis arvensis. L.*
1211. Rapistrum vulgare album. *Saramago.*  
G.  
*Raphanus raphanistrum. L.*
1212. Rapistrum monospermum. *Non desc.*  
G. Oportet ergo ut differat a monospermo Jo. Bauh. *Rajus.*  
*Myagrum perenne. L.*
1213. Rapistrum polyspermum. *Non desc.*  
G.
1214. Rapistrum polyspermum minus, Lusitanum. *Non desc.* G.
1215. Rapistrum segetum, multifido folio. *Non*

- Non desc.* G.
1216. Rapistrum multifido folio, alterum;  
palustre. *Non desc.* G.
1217. Rapistrum dissecto folio humistrato.  
*Non desc.* G.
1218. Rapistrum rotundifolium palustre,  
monospermum. *Non desc.* G.
1219. Rapistrum pumilum vernum. *Non desc.*  
G.
1220. Rapunculus. *Raponços.* G.  
*Campanula rapunculus.* L.
1221. Reseda minima. G.
1222. Rhamnus 1. Clusii. *Espinheiro alvar.*  
G.  
*Lycium europæum.* L.
1223. Rhus obsoniorum. *Sumagre.* G.  
*Rhus coriaria.* L.
- \* 1224. Ricinus vulgaris. *Figueira do inferno.*  
G.  
*Ricinus communis.* L.
- \* 1225. Ricinus e Guinea. G.  
*Prioris varietas. β. Ricinus africanus maxi-*  
*mus, caule geniculato rutilante. Tournesf.*  
*Inst. 542.*
1226. Roboris sex species. *Carvalhos.* G.  
*Quercus robur.* L.
1227. Rosa Prænestina. *Rosa de Alexandria.*  
G.  
*Rosa major Prænestrina, Clus. hist. Bauh.*  
*pin. 482.*
1228. Rosa Prænestina centifolia Clusii. G.  
*Rosa centifolia.* L.
1229. Rosa tota alba. G.  
*Rosa alba.* L.

1230. Rosa alba rubescens vulgaris. G.  
*Eadem ac superior. L.*
1231. Rosa moschata, flore simplici et pleno. G.  
*Rosa sempervirens. L.*
1232. Rosa moschata, simplex, rubescens. G.
1233. Rosa moschata silvestris. G.  
*Rosa canina? L.*
1234. Rosa eglenteria, foliis odoratis. G.  
*Rosa eglanteria. L.*
1235. Rosa silvestris, major et minor. *Silva bravas.* G.  
*Rosa canina. L.*
1236. Rosa humilis alba rubescens, valde precoc. G.
1237. Rosa humilis variegata, plenissima. G.
1238. Rosa humilis holoserica, flore simplici. G.  
*Rosa villosa? L.*
1239. Rosmarinus coronarius. *Alecrim.* G.  
*Rosmarinus officinalis. L.*
1240. Rubia tinctorum sive Rubia major. G.  
*Rubia tinctorum. L.*
1241. Rubia cynanchica Dalechampii. G.  
*Asperula cynanchica. L.*
1242. Rubia graminea spicata Clusii. G.  
*An cracianella angustifolia. L.*
1243. Rubia marina. G.  
*Crucianella maritima. L.*
1244. Rubia repens campestris, flore cœruleo. G. *As-*

- Asperula arvensis. L.*  
 1245. *Rubia silvestris* five *minor. Solda.*  
*G.*  
*Gallium mollugo. L.*  
 1246. *Rubus vulgaris. Sylva. G.*  
*Rubus fruticosus. L.*  
 1247. *Ruscus* five *Bruscus. Gil barbeiro. G.*  
*Ruscus aculeatus. L.*  
 1248. *Ruta hortensis. Arruda. G.*  
*Ruta graveolens. L. y. Ruta hortensis la-*  
*tifolia. Bauh, pin. 336.*  
 1249. *Ruta montana. Arrudaõ. G.*  
*Ruta montana. L.*  
 1250. *Ruta canina* five *Scrophularia multi-*  
*fida. G.*  
*Scrophularia canina. L.*  
 1251. *Sagittalis major et minor. G.*  
*Sagittaria sagittifolia varietas. y. L. et 2.*  
*Sagittifolia. L.*  
 1252. *Salix major duplex. Salgueira. G.*  
 1253. *Salix minor quadruplex. G.*  
 1254. *Salvia Lusitana vulgaris. Salva. G.*  
*Salvia officinalis. L.*  
 1255. *Salvia Cretica major. G.*  
*Salvia pomifera. L.*  
 \* 1256. *Salvia Cretica minor auriculata* five  
*nobilis. G.*  
*Salvia officinalis. L. varietas p. Salvia mi-*  
*nor aurita et non aurita. Bauh. pin. 237.*  
 1257. *Sambucus vulgaris. Sabugueiro. G.*  
*Sambucus nigra. L.*  
 1258. *Sambucus aquatica rosea. Gueldras.*  
*G.*  
*Viburnum roseum. L.*  
 1259. *Sanamunda 3. Clusii. G.*

*Passerina hirsuta.* L.

1260. *Sanamunda pumila* Lusitana. *Non desc.*  
G.

1261. *Sanicula mas.* G.

*Sanicula europæa.* L.

1262. *Saponaria.* G.

*Saponaria officinalis.* L.

1263. *Satureja annua hortensis* five *Cunila*  
*fativa* Plinii. *Segurelha.* G.

*Satureja hortensis.* L.

1264. *Satureja hortensis perennis* five *Thym-*  
*bra legitima* Dioscoridis. *Ysopilbo.*  
G.

*Satureja thymbra.* L.

1265. *Satureja* five *Thymbra spicata* D. Ju-  
liani Lobelii. five *Thymum Mefuæ.*  
G.

*Satureja juliana.* L.

1266. *Satureja montana.* *Thymbra pumila*  
*ropiariis celebris.* *Serpaon.* G.

*Satureja montana.* L.

1267. *Saxifragia hircina minor.* G.

\* 1268. *Scabiosa vulgaris* Lusitana, seu In-  
dica 6 Clusii. *Escabrial.* G.

*Scabiosa atropurpurea.* L.

1269. *Scabiosa Hispanica* major et minor  
Clusii. G.

1. *Scabiosa stellata.* L. 2. *varietas* 3. *Scabiosa stellata*, folio laciniato, minor Bauh.  
pin. 271.

1270. *Scabiosa pratensis* 1. et 2. Lusit. *Non*  
*desc.* G.

1271. *Scabiosa petræa tenuifolia*, flore al-  
bo. *Non desc.* G.

Scab-

1272. Scabiosa minor, foliis incisiss, Belgica. G.
1273. Scabiosa tenuissime diviso folio 1. perennis. *Non desc.* G.
1274. Scabiosa tenuissime diviso folio 2. perennis. *Non desc.* G.
1275. Scandix five Pecten-Veneris. *Erva agulheira.* G.  
*Scandix pecten veneris.* L.
1276. Scolymus Theophrasti. *Cagarinhas.* G.  
*Scolymus maculatus.* L.
1277. Scolymus Theophrasti alter, annuus, spinosissimus. *Non desc.* G.
1278. Scordium. *Scordio.* G.  
*Teucrium scordium.* L.
1279. Scordium alterum Plinii, five Salvia, agrestis. G.  
*Teucrium Scorodonia.* L.
1280. Scorpioides Matth. Lac. Lob. *Coroa de Rey*, sed perperam. G.  
*Ornithopus scorpioides.* L.
1281. Scorpioides altera, Lusitana. *Non desc.* G.
1282. Scorpioides Buplevri folio Lob. G.  
*Scorpiurus sulcata.* L.
1283. Scorpioides Buplevri folio 2. et 3. Lusit. *Non desc.* G.
1284. Scorpioides leguminosa. G.  
*Ornithopus compressus.* L.
1285. Scorpioides leguminosa 2. et 3. Lusit. *Non desc.* G.
1286. Scorpius 1. Clusii. *Toujo.* G.

1287. Scorpius 2. Lusitanus. G.  
*Scorpius Lusitanica. L.*
1288. Scorpiogenista 1. vulgaris.
1289. Lusitanorum diaphoreticum. *Carqueia*:  
*Non desc. G.*  
*Genista tridentata. L.*
1290. Scorpiogenista 2. Lusitana. *Tomjo mollar.* *Non desc. G.*  
*Ulex.*
1291. Scorzonera vulgaris seu Viperaria. *Escorzoneira. G.*
1292. Scorzonera plantagineo folio, Lusitana. *Non desc. G.*
1293. Scorzonera plantagineo folio, caule folioso, Lusit. *Non desc. G.*
1294. Scorzonera angustifolia. *Non desc. G.*
1295. Scorzonera multifido folio. *Non desc. G.*
1296. Scrophularia nodosa, radice vera. G.  
*Scrophularia nodosa. L.*
1297. Scrophularia aquatica. *Erva Saboeira. G.*  
*Scrophularia aquatica. L.*
1298. Scrophularia Scordii folio, præstans ad ulcera. *Non desc. G.* Scrophularia Betonicæ folio. J. R. H. 166.  
*Scrophularia auriculata. L.*
1299. Scrophularia Sambuci folio, flore rubro, luteo, vario pulchro. *Non desc. G.*  
*Scrophularia sambucifolia. L.*
1300. Scrophularia annua, Catalonica montis Serrati. *Non desc. G.* Sc-

1301. Secale. Senteio. G.  
*Secale cereale. L.*
1302. Securidica five Hedyfarum. G.  
*Coronilla securidica. L.*
1303. Sedum majus arborefcens, legitimum  
Dioscoridis. *Enfayaon. G.*  
*Sempervivum arboreum. L.*
1304. Sedum minus vermiculatum, frutex.  
*Non desc. G.*  
*Sedum minus bulbosum.*
1305. Lufitanum, Touronense. *Non desc.*  
G.
1306. Sedum minus hæmatodes. Lob. G.
1307. Sedum minus fcorpoides Lob. G.
1308. Sedi minoris aliæ quatuor fpecies.  
G.
1309. Seleri five Apium palufre fativum.  
G.  
*Apium graveolens. L.*
1310. Senecio vulgaris. *Tafnerinha. G.*  
*Senecio vulgaris. L.*
1311. Senecio latifolia Salacica. *Non desc.*  
G.
1312. Senecio latifolia altera, Lufitana. *Non*  
*desc. G.*
1313. Senecio lanuginofa, Lufitana. *Non*  
*desc. G.*
1314. Senecio multifida, flore amplo Lufit.  
*Non desc. G.*
- \* 1315. Sesamum. *Cirgilim. G.*  
*Sesamum orientale. L.*
1316. Sesamoides parvum Salmanticum Clu-  
fi. G.



*Reseda purpurascens. L. varietas Reseda  
alba minor. 1. Bauh. pin. 100.*

1317. *Sesamoides parvum, flore luteo. Non  
desc. G.*
1318. *Seseli Aethiopicum<sup>s</sup> frutex. G.  
Bupleurum fruticosum? L.*
1319. *Seseli Aethiopicum herba. G.  
Laserpitium latifolium. L.*
1320. *Seseli Creticum seu Tordylium. G.  
Tordylium officinale. L.*
1321. *Seseli Creticum palustre, Lusit. G.<sup>1</sup>*
1322. *Sideritis montana, Lusitana. Non desc.  
G.*
1323. *Siliqua arbor. Alfarrobeira. G.  
Ceratonia siliqua. L.*
1324. *Sinapi Bursæ pastoris folio Lobelii.  
G.  
Sinapi erucæ folio Bauh. pin. 99.*
1325. *Sinapi vulgare et album. Mostarda.  
G.  
Sinapis sativa. L.*
1326. *Sinapi silvestre. G. (Sinapis arvensis)*
1327. *Sisfarum. G.  
Sium sisfarum. L.*
1328. *Sium sive Laver. Rabacas. G.*
1329. *Sium alterum Olusatri facie. G.*
1330. *Smilax aspera. Legacaõ. G.  
Smilax aspera. L.*
1331. *Solanum hortense. Erva moura. G.  
Solanum nigrum vulgare. L.*
1332. *Solanum hortense alterum, baccis ru-  
bris. G.  
Facile prioris varietas.*
1333. *Solanum somniferum. G.*

- Solanum somniferum bacciferum* Bauh. pin.  
166.
1334. *Solanum halicacabum*, sive *Alkaken-  
gi*. G.  
*Solanum alkekengi*. L.
1335. *Solanum lethale* sive *Belladonna*. G.  
*Atropa Belladonna*. L.
1336. *Sonchus lævis* 1. et 2. *Sarralha*.  
G.  
1. *Sonchus lævis*. L. 2. *varietas* β. *Sonchus  
lævis minor*, paucioribus laciniis Bauh.  
pin. 124.
1337. *Sonchus lævis*, flore et semine *La-  
ctucæ*. G.
1338. *Sonchus asper* 1. et 2. G.  
1. *Sonchus asper*. L. 2. *varietas* δ. *Sonchus  
asper non laciniatus*. Tournef. Inst. 474.
1339. *Sonchus asper Africanus*. G.
1340. *Sonchus Hieracites major*, *marinus*,  
*elegans*. Non desc. G.
1341. *Sonchus Hieracites minor*. Non desc.  
G.
1342. *Sonchus aquaticus Transtaganus*. Non  
desc. G.
1343. *Sophia Chirurgorum*. *Ulcera maligna  
fanat*. G.  
*Sisymbrium sophia*. L.
- \* 1344. *Sorbus fructu magno*. *Sorveira*. G.  
*Sorbus domestica*. L.
1345. *Sorbus fructu minore*. G.
1346. *Sparganium*. G.  
*Sparganium erectum*. L.
1347. *Spartium Genista* flore luteo et albo.  
G.

1348. Spartium Genista monospermon, arbor, flore albo fructu dulci, eduli, G.  
*Spartium monospermum.*
1349. Spergula sagina Lobelii. G.  
*Spergula arvensis. L.*
1350. Spergula flore purpureo marina. G.  
*Arenaria marina. L.*
1351. Spergula rorida, Lusitana, Non desc. G. *Protophyllum*
1352. Spergula hexadactylites erecta. Non desc. G.
1353. Spergula coronata. Non desc. G.
1354. Spergula pumila promontorii Barbari. Non desc. G.
1355. Sphondylium majus et minus. G.  
1. *Heracleum sphondylium. L.* 2. *Heracleum austriacum. L.*
- \* 1356. Spinachia. *Espinafre.* G.  
*Spinacia oleracea. L.*
1357. Stachys Fuchsii. G.  
*Stachys germanica. L.*
1358. Stachys Hispanica. Non desc. G.
1359. Staphis-agria. *Paparas.* G.  
*Delphinium staphisagria. L.*
1360. Statice seu Caryophyllus montanus latifolius, flore globoso major. *Cra-vo Romano.* Non desc. G.
1361. Statice seu Caryophyllus marinus fruticans flore globoso. G.  
*Statice armeria. L.*
1362. Statice seu Caryophyllus ericetorum; tenuissimo folio, flore globoso. Non desc. G.

- desc. G.
1363. *Stellaria aquatica Lobelii*. G.  
*Callitriche natans*. L.
1364. *Stoebe Salmantica* 1. 2. 3. Clusii.  
G.
1365. *Stoechas* 1. et 2. Clus. *Rosmaninho*.  
G.  
1. *Centaurea salmantica*. L. 2. *Cent. tenuifolia* L. 3. *Centau: splendens*. L.
1366. *Stoechas flore albo*. G.
1367. *Stoechas Rorifmarini folio*. G.
1368. *Stramonium vulgare*. G.  
*Datura stramonium*. L.
- \* 1369. *Stramonium spinis horridissimum, exoticum*. *Non desc.* G.  
*Datura metel*. L.
- \* 1370. *Stramonium sive Datura Indorum, flore albo et violaceo, calice triplici*. G.  
*Datura arborea?* L.
1371. *Suber latifolium et angustifolium*. *Sovereiro*. G.  
*Quercus suber*. L.
1372. *Syringa Italica, flore albo*. G.  
*Philadelphus coronarius*. L.
- \* 1373. *Tabacum rotundifolium*. G.  
*Nicotiana rustica*. L.
- \* 1374. *Tabacum longifolium, usuale*. *Tabaco*. G.  
*Nicotiana tabacum*. L.
1375. *Tamariscus*. *Tamargueira*. G.  
*Tamarix gallica*. L.
1376. *Tanacetum vulgare*. G.  
*Tan: vulgare*. L.

1377. Terebinthus. *Curnicabra*. G.  
*Pistacia terebinthus*. L.
1378. Teucrium vulgare. G.  
*Teucrium flavum*. L.
1379. Teucrium Bæticum Clusii. *Matabranca*. G.  
*Teucrium fruticans*. L.
1380. Thalictrum magnum, flore luteo odorato. *Non desc.* G.
1381. Thapsia latifolia major. G.
1382. Thapsia latifolia media 1. G.  
*Thapsia villosa*. L.
1383. Thapsia latifolia media 2. seu Turbith alhum. G.
1384. Thapsia latifolia minor, radice nodosa, Transtagana. *Non desc.* G.
1385. Thapsia Carotæ folio Lobel. G.  
*Thapsia foetida*. L.
1386. Thlaspi vulgare segetum. G.  
*Thlaspi arvense*.
1387. Thlaspi clypeatum segetum annuum. *Non desc.* G.  
*Biscutella didima*. L.
1388. Thlaspi clypeatum montanum, perenne. *Non desc.* G.
1389. Thlaspi Drabæ folio, trimestre. G.
1390. Thlaspi Mechliniense. G.  
*Alisium incanum*. L.
1391. Thlaspi Vaccariæ folio. G.  
*Thlaspi campestre*. L.
1392. Thlaspi umbellatum, flore albo et purpureo, Lusitan. Admirandum enema. *Non desc.* *Erva cristaleira*. G.

1393. *Thlaspi montanum spicatum*, flore luteo. G.
1394. *Thlaspi toto anni curriculo florens*. G.  
*Iberis semperflorens*? L.
1395. *Thymelæa Trovisco*. G.  
*Daphne gnidium*.
1396. *Thymum vulgare*. *Tumilho*. G.  
*Thymus vulgaris*. L.
1397. *Thymum Creticum seu capitatum*. G.  
*Satureja capitata*. L.
1398. *Thymum marinum graveolens*. *Serpaon*. G.  
*Thymum serpyllum*. L.
- \* 1399. *Tilia mas*. G.  
*Tilia europæa*. L.
1400. *Tithymalus characias* 1. *Clusii*. *Leiteira maleitas*. G.  
*Euphorbia characias*. L.
1401. *Tithymalus characias alter promontorii Barbari*. G.
1402. *Tithymalus characias tertius*, *nemorensis*, *promontorii Barbari*. G.
1403. *Tithymalus characias palustris*. G.  
*Euphorbia pileosa*. L.
1404. *Tithymalus cyparissias* 1. et 2. *Lusit.*  
*Non desc.* G.
1405. *Tithymalus platyphyllos palustris*. *Non desc.* G.
1406. *Tithymalus myrsinites*, *promontorii magni*. G.
1407. *Tithymalus paralius sive marinus*. G.  
Ti-

1408. *Tithymalus helioscopius latifolius*, 1.  
2. et 3. G.  
*Euphorbia helioscopia*. L.
1409. *Tithymali helioscopii tenuifolii* 7. species. *Non desc.* G.
1410. *Tormentilla major et minor*. *Solda*,  
*Tormentilla*. G.  
1. *Torm: erecta*. L. 2. *Torm: reptans*. L.
1411. *Trachelium maximum seu viola mariana*. m.  
*Campanula medium*. L.
1412. *Trachelium majus Hispanicum*, flore  
purpureo. G.  
*Campanula trachelium*. L.
1413. *Tragopogon flore luteo et purpureo*.  
G.
1414. *Tragopogon capite et flore magno luteo*,  
Lusit. *Non desc.* G.
1415. *Tragopogon caule admodum folioso*.  
*Non desc.* G.
1416. *Tragopogon flore luteo*, majus Villæ  
Viciosæ. *Non desc.* G.  
*Tragopogon pratense*. L.
1417. *Tragopogon flore violaceo segetum*,  
annuum. *Non desc.* G.
1418. *Tragopogon flore purpureo Villæ Vi-*  
*ciosæ*. G.  
*Tragopogon porifolium*. L.
1419. *Tragopogon multifidum Fabii Colum-*  
*næ*. G.  
*Scorzonera laciniata*. L.
1420. *Tragoriganum*. *Erya urfa*. G.
1421. *Tragum Matthioli Kali spinoso affi-*  
nis.

nis : at nos pro eadem planta habemus. G.

*Salsola Kali.* L.

1422. *Tribulus aquaticus major et minor Clusii.* G.

*Trapa natans.* L.

1423. *Tribulus terrestris.* *Abrolho.* G.

*Tribulus terrestris.* L.

1424. *Trichomanes.* *Avençãõ.* G.

*Asplenium trichomanes.* L.

1425. *Trifolium pratense vulgare*, flore albo et rubro, G.

*Trif. montanum.* L. 2. *Trif. pratense.* L.

1426. *Trifolium asphaltites alterum.* G.

*Psoralea bituminosa.* L.

\* 1427. *Trifolium Americanum spicatum.* G.

*Psoralea americana.* L.

1428. *Trifolium agrarium.* G.

*Trifolium agrarium.* L.

1429. *Trifolium æstivum echinato capite*, pratense, G.

1430. *Trifolium æstivum*, capite turbinato, pediculo orbo. *Non desc.* G.

1431. *Trifolium æstivum montanum Lupulinum*, capite erecto, elegans Lusitan. G.

1432. *Trifolium æstivum rigido hirsuto capite.* *Non desc.* G.

1433. *Trifolium biceps æstivum Lusitan.* *Non desc.* G.

1434. *Trifolium falcatum Clusii.* G.

*Medicago radiata.* L.

1435. *Trifolium falcatum lanuginosum alterum*,



- rum, Lusit. *Non desc.* G.
1436. *Trifolium fragiferum æstivum* 1. 2. 3.  
*Non desc.* G.
1437. *Trifolium fragiferum æstivum* 4 pro-  
montoriæ magni. *Non desc.* G.
1438. *Trifolium fragiferum æstivum* 5. pe-  
renne, pratense. G.  
*Trifolium fragiferum.* L.
1439. *Trifolium fragiferum* 6 capitulo pedi-  
culi experte. *Non desc.* G.
1440. *Trifolium hirsuto stellato capite*, sub  
terram se condente, perenne, Lusit.  
*Non desc.* G. Num *Trifolium pumi-  
lum fosculis longis albis.* C. B. Pin?
1441. *Trifolium lupulinum.* G.
1442. *Trifolium luteum vulgare.* G.
1443. *Trifolium odoratum annuum*, Lusit.  
*Non desc.* G.
1444. *Trifolium filiquosum maximum.* *Non  
desc.* G.
1445. *Trifolium filiquosum marinum.* *Non  
desc.* G.
1446. *Trifolium tenuifolium.* G.
- \* 1447. *Triticum. Trigo.* G.  
*Triticum æstivum.* L.
- \* 1448. *Triticum Turcicum. Milho zaburro.*  
G.
1449. *Tubera. Tuberas de terra.* G.  
*Lycoperdon tuber.* L.
1450. *Turrita major et minor.* G.  
*Arabis turrita.* L.
1451. *Turrita filiquis longissimis*, Lusit. *Non  
desc.* G. Ty.

1452. *Typha major*, et minor. *Tabua*. G.  
 1. *Typha latifolia*. 2. *Typha angustifolia*. L.
1453. *Vaccaria flore rubro* Lob. G.  
*Saponaria vaccaria*. L.
1454. *Valeriana vera vulgaris*. *Valeriana*.  
 G.  
*Valeriana officinalis*? L.
1455. *Valeriana Græca flore albo et cœruleo*. G.  
*Polemonium cœruleum*. L.
- \* 1456. *Valeriana Indica Clusii*, flore albo et rubro. G.  
*Valeriana cornucopia*. L.
1457. *Valeriana annua rubra Clusii*. G.  
*Valeriana rubra*. L.
1458. *Valerianella capitata Lusitana*. *Non desc.* G.
1459. *Valerianella umbellata Lusitana*. G.
1460. *Verbascum flore albo et luteo*. G.
1461. *Verbascum mas* 1. et 2. *Lusitan.* *Non desc.* G.
1462. *Verbascum laciniatum vulgare*, *Lusitanum*. *Barbasco*. G.  
*Verbascum sinuatum*. L.
1463. *Verbascum nigrum flore luteo*. G.  
*Verboscum nigrum*. L.
1464. *Verbascum salviæ folio*, flore luteo et rubro, *Lusitanum*. *Non desc.* G.  
*Phlomis fruticosa Lusitana*, *flore purpurascente*, *foliis acutioribus*. F.  
 R. H. 178.  
*Phlomis purpurea*. L.
1465. *Verbena surrecta vulgaris*, *Lusitana*.  
 Ur-

Urjebaõ. G.

*Verbena officinalis.*

1466. *Verbena surrecta altera Bætica. Non desc. G.*

1467. *Verbenaca supina Clusii. G.*

*Verbena supina.*

1468. *Veronica. G.*

1469. *Veronica Teucree facie sive serpylli folio. G.*

*Veronica serpyllifolia. L.*

1470. *Viburnum. G.*

*Viburnum lantana. L.*

1471. *Vicia vulgaris. Ervilhaca. G.*

*Vicia sepium. L.*

1472. *Vicia vulgaris alba, major et minor, G.*

*Vicia sativa. L.*

1473. *Vicia filiqua hirsuta. G.*

*Vicia lutea. L.*

1474. *Vicia filiqua aspera 1. et 2. G.*

*Ervum tetraspermum. L.*

1475. *Vicia Africana. G.*

\* 1476. *Vicia Syriaca. G.*

1477. *Viciæ aliæ 5 species. G.*

1478. *Viola martia vulgaris. Violas. G.*

*Viola odorata. L.*

1479. *Viola Martia flore albo. G.*

*Prioris varietas β. viola martia alba. Bauh. pin. 199.*

1480. *Viola montana inodora. G.*

*Viola canina. L.*

1481. *Viola pratensis elegans Transtagana. Non desc. G.*

\* 1482. *Viola tricolor hortensis, Lusitana, Serafins. G. Vio-*

*Viola tricolor. L. varietas 2. viola tricolor hortensis repens. Bauh. pin. 199.*

- \* 1483. *Viola tricolor hortensis major, Belgica. G.*

*Viola tricolor. L.*

- \* 1484. *Viola tricolor trimestris variorum colorum elegans. Non desc. G.*

1485. *Viola tricolor vinearum, Transagana. Non desc. G.*

*Viola.*

1486. *Viola palustris. G.*

*Viola palustris. L.*

1487. *Viola palustris Pinguicula dicta, Lusit. G.*

*Pinguicula Lusitanica. L.*

1488. *Virga aurea officin. utriusque Germaniæ. G.*

*Solidago virgaurea. L.*

1489. *Virga aurea Lusitana. Non desc. G.*

- \* 1490. *Vitis viniferæ variæ species. Pareira. G.*

*Vitis vinifera. L. apyrena, laciniata.*

1491. *Urtica vulgaris major et minor. Urtiga. G.*

1. *Urtica dioica. 2. Urtica ureas. L.*

1492. *Urtica annua longius caudata vulgariss. Lusit. et Africana, nondum descripta. G.*

1493. *Ulmus. Ulmeira. G.*

*Ulmus campestris. L.*

- \* 1494. *Ziziphus alba. Arvore do Paraizo. G.*

*Elaeagnus angustifolia. L.*

- \* 1495. *Ziziphus rutila fructu rotundo. Maçãas danafega. G.*

*Rham-*

*Rhamnus zizyphus*. L.

1496. *Ziziphus rutila* fructu olivari forma;  
Algarviensis. G.

*Rhamnus zizyphus* L. varietas  $\beta$  *Jujuba majores oblonga* Bauh. pin. 446.

Plantarum bulbosarum, tuberosarum,  
et grumosarum Index.

- \* 1497. *Allium sativum* vulgare. *Alho*. G.

*Allium sativum*. L.

- \* 1498. *Allium sativum* magnum. G.

*Al*: *scorodoprasum* varietas  $\beta$ .

1499. *Allium montanum* atro purpureo flore. G.

1500. *Allium montanum*, flore purpureo globato. G.

*Al*: *sphaerocephalon*. L.

1501. *Allium montanum*, flore cinericcio. G.

1502. *Allium Geranites elegans*. *Non desc.* G.

1503. *Allium* flore carneo, bulbiferum. G.

1504. *Allii montani* variae aliae species. G.

1505. *Ampeloprasum*. G.

*Al*: *ampeloprasum*. L.

1506. *Ampeloprasum* bulbosum, multiplicibus tunicis tectum. *Non desc.* G.

1507. *Ampeloprasum* seu *schoenoprasum* palustre, Touronense. *Non desc.* G.

- \* 1508. *Anemone latifolia* flore duplo et tri-duplo. *Bugalo*. G.

- \* 1509. *Anemone latifolia*, flore luteo pleno. G.

- \* 1510. *Anemone latifolia*, flore intus luteo

- teo, foris rubro et violaceo. G.
- \* 1511. Anemone latifolia, flore albo duplici et triplici foliorum serie. G.
- \* 1512. Anemone latifolia, flore intus albo, extrinsecus rubro et violaceo. G.  
1. 2. 3. 4. 5. *Anemone hortensis*. L.
1513. Arisarum latifolium. G.  
*Arum arisarum*. L.
1514. Arisarum angustifolium. G.  
*Arisarum angustifolium Dioscoridis forte Bauh. pin.* 196.
1515. Arisarum angustifolium aliud promontorii Magni. *Non desc.* G.
1516. Arisarum gramineo folio promont. Magni. *Non desc.* G.
1517. Arum vulgare. *Farro*. G.  
*Arum maculatum*. L.
- \* 1518. Arum Egyptium seu colocasia. *Inhame*. G.  
*Arum colocasia*. L.
- \* 1519. Arum Egyptium alterum, longa radice. G.
1520. Asphodelus major ramosus Clus. G.  
*Asphodelus ramosus*. L.
1521. Asphodelus ramosus minor, autumnalis. *Non desc.* G.
1522. Asphodelus minor Clusii. G.  
*Asph. fistulosus*. L.
1523. Asphodelus minor, flore albo holosericeo. *Ouropeso*. *Non desc.* G.
1524. Colchicum flore pleno. G.  
*Colchicum autumnale*. L. *varietas* β.
1525. Colchicum flore purpureo tessellato. G.  
Col-

1526. Colchicum flore obscure purpureo.  
G.

1527. Colchicum montanum Clusii. G.  
*Colchicum montanum. L.*

1528. Colchicum pumilum crocifolium, flore albo. *Non desc.* G.

1529. Crocus sativus autumnalis. *Azafraõ.*  
G.

*Crocus officinalis. L.*

1530. Crocus montanus autumnalis, flore purpureo violaceo. G.

1531. Crocus montanus autumnalis, flore albo. G.

1532. Crocus cricetorum autumnalis, flore albo et vario. G.

1. 2. 3. *Crocus vernus. L.*

1533. Crocus vernus tenuifolius, flore violaceo major et minor. G.

1534. Crocus vernus tenuifolius, flore albo, minor. G.

1535. Crocus vernus tenuifolius, flore amplo variegato. G.

1536. Crocus brumalis tenuifolius, flore vario, caulescens. G.

1537. Crocus brumalis tenuifolius, floribus variis, minor. G.

1538. Dracontium majus sive serpentina.  
G.

*Arum dracunculus. L.*

1539. Eriophorus. G.

*Eriophorum polystachion. L.*

\* 1540. Flos folis tuberosus sive Adenes Canadense. G. He-

*Helianthus strumosus. L.*

1541. *Fritillaria angustifolia*, flore luteo variegato. G.
1542. *Fritillaria angustifolia*, flore luteo variegato polyanthes. G.
1543. *Fritillaria latifolia pumila*, flore ex atro-luteo virescente. G.
1544. *Gladiolus segetum utrimque floridus*. G.
- Gladioli communis varietas?*
1545. *Gladiolus montanus minor*, flore luteo saturate purpureo, cujus bulbus proles emittit elongis filis dependentes. *Non desc.* G.
1546. *Gladiolus Byzantinus*. G.
1547. *Hyacinthus botryodes major et minor*. G.
1. *Hyac: racemosus. Hyac: botryodes. L.*
1548. *Hyacinthus comosus vulgaris*. G.
- Hyaci: comosus. L.*
1549. *Hyacinthus comosus polyanthes*, *Transtaganus*. G.
1550. *Hyacinthus stellaris Peruvianus*, flore cœruleo et violaceo. G.
- Scilla peruviana. L.*
1551. *Hyacinthus stellaris Peruvianus*, flore cinericio et albo. G.
- Facile prioris varietas. L.*
1552. *Hyacinthus stellaris unifolius*, flore cœruleo et albo. G.
- Scilla unifolia. L.*
1553. *Hyacinthus stellaris pratensis*, flore cœruleo, cinereo, et albo. G.

*Scil-*



*Scilla italica.* L.

1554. *Hyacinthus æstivus* Clusii, flore cœruleo et albo. G.

1555. *Hyacinthus obsoletioris coloris* Clusii. G.

*Hyacinthus serotinus.* L.

1556. *Hyacinthus autumnalis* major et minor, flore albo. G.

*Scilla autumnalis.* L.

\* 1557. *Hyacinthus Orientalis* seu Asiaticus, flore albo. G.

\* 1558. *Hyacinthus Orientalis* seu Asiaticus, et brumalis, flore albo. G.

1. 2. *Hyac: orientalis.* L.

\* 1559. *Hyacinthus tuberosus* Indicus, flore albo. G.

*Polyanthes tuberosa.* L.

1560. *Iris vulgaris* Lusitana. *Lirio Cardeno.* G.

*Iris biflora.* L.

1561. *Iris vulgaris* Lusitana, flore albo et vario. *Non desc.* G.

1562. *Iris Florentina* flore violaceo et albo odorato. G.

*Iris germanica.* L.

1563. *Iris Dalmatica.* G.

*Iris dalmatica an Iris Lusitanica verna.* Bauh. pin. 31.

1564. *Iris Sufiana* major, flore pulcherrimo. G.

*Iris sufiana.* L.

1565. *Iris bulbosa latifolia* 1. Clusii. G.

*Eadem ac prior?*

1566. *Iris bulbosa latifolia*, flore cœruleo; pur-

purpurascens et violaceo. G.

*Iris xiphium. L. varietas B.*

1567. *Iris bulbosa latifolia*, flore cinericio et albo. G.

1568. *Iris bulbosa angustifolia* flore flavo, medio albo. G.

1569. *Iris bulbosa angustifolia*, flore cœruleo variegato et albo: et aliæ triginta bulbosarum in floris colore differentiæ. G.

1570. *Iris palustris*, flore luteo. G.

*Iris pseudoacorus. L.*

1571. *Iris Xyris dicta sive spatula fœtida*. G.

*Iris fœtidissima. L.*

1572. *Leucojum bulbosum tenuifolium*, majus et minus. G.

1573. *Leucojum bulbosum tenuifolium*, minus, flore rubello. G.

1574. *Leucojum bulbosum tenuifolium*, minus, autumnale. G.

*Leucojum autumnale. L.*

\* 1575. *Lilium album vulgare. Cebolla cœffem.* G.

*Lilium candidum. L.*

1576. *Lilium cruentum.* G.

*Lilium bulbiferum? L. varietas E.*

1577. *Moly Dioscoridis Clusii.* G.

*Allium subhirsutum. L.*

1578. *Moly aliud priori affine*, amphicarpon. G.

1579. *Moly humile seu Chamæmoly* Col. G.

*Allium chamamely.* L.

1580. Moly triangulare. G.

*Allium triquetrum.* L.

1581. Moly latifolium Hispanicum. G.

*Bauh. pin.* 75.

\* 1582. Narcissus flore pleno 1. Clus. G.

*Narcissus tazetta.* L.

1583. Narcissus medioluteus, Narbonensis.  
G.

*Idem ac superior.*

1584. Narcissus medioluteus Lusitanus. G.

*Idem.*

1585. Narcissus totus albus polyanthes, Lusitanus. G.

*Idem.*

1586. Narcissus totus albus pluribus calicibus. G.

1587. Narcissus marinus autumnalis, Hemerocallis Valentina. G.

*Paneratium maritimum.* L.

1588. Narcissus marinus seu Hemerocallis flore rubello. G.

*Idem ac superior.*

1589. Narcissus juncifolius amplo calice, major. G.

\* 1590. Narcissus juncifolius major et minor.  
*Junquilio.* G.

*Narcissus junquilla.* L.

1591. Narcissus juncifolius autumnalis, flore albo et luteo. G.

1592. Orchis anthropophora mas et femina.  
G.

*Ophrys anthropophora.* L.

1593. Orchidum aliarum elegantissimarum 36  
spe.

species. *Non desc.* quæ propediem an-  
neunte Deo prælo subjicientur.

*Facile varietates ophrys insectifera. L.*

1594. Ornithogalum Arabicum. G.

*Ornithogalum arabicum. L.*

1595. Ornithogalum spicatum, flore luteo  
palescente et viridi. *Non desc.* G.

1596. Ornithogalum spicatum unifolium et  
trifolium, flore niveo odorato. G.

*Ornith: pyramidale. L.*

1597. Ornithogalum umbellatum montanum  
valde proliferum. 1. 2. G.

*Ornith: umbellatum. L.*

1598. Orobanche elegantissima verna, flore  
luteo, et aliæ sex Orobanches spe-  
cies. G.

*Orobanche major. L.*

\* 1599. Porrum capitatum. G.

*Allium porrum. L.*

1600. Porrum vulgare. Porros. G.

*Idem?*

1601. Porrum silvestre. Porros bravos. G.

*Allium vineale. L.*

\* 1602. Porrum sectile sive Ceba Ascaloni-  
ca. Matth. G.

*Allium ascalonicum. L.*

1603. Pseudo narcissus Hispanicus major  
Clusii. G.

*Narcissus pseudo narcissus. L.*

1604. Pseudo narcissus juncifolius, major,  
amplo calice. G.

1605. Pseudo narcissus juncifolius minor 1.  
et 2. G.

2. *Narcissus bulbocodium. L.*

1606. Pseudo narcissus juncifolius minor æstivus promontorii magni. G.

1607. Ranunculus graminifolius, radice grumosa villosa. G.

*Ranunculus gramineus. L.*

1608. Ranunculus latifolius, radice grumosa oblonga, major. G.

1609. Ranunculus latifolius, radice grumosa rotunda, minor. G.

1610. Ranunculus latifolius, radice grumosa villosa 1. 2. 3. 4. G.

1611. Ranunculus multifidus, radice grumosa villosa 1. 2. 3. G.

1612. Ranunculus radice grumosa autumnalis, Lusitanus. G.

*Ranunculus bullatus. L.*

1613. Ranunculus radice grumosa autumnalis, flore pleno. G.

1614. Scilla alba. Cebolla Albarrana. G.

*Scilla maritima. L. varietas β.*

1615. Sisyrrinchium flore violaceo et purpurascens. G.

*Iris sisyrrinchium. L.*

1616. Sisyrrinchium flore maculato cinericio et albo. G.

*Prioris varietas β. Sisyrrinchium medium. Bauh. pin. 41.*

1617. Tulipa pumila latifolia bicolor odorata. G.

1618. Tulipa pumila angustifolia bicolor odorata. G.

*Utraque Tulipa facile Tulipa gesneriana. L.*

## IN MISOBOTANICOS.

Mordax exitiale exugit Aranea virus.

Ex herbis, lingunt pabula mellis Apes.

Phyturgis botanophilis, et Floræ devotis.

## EGGYES ARRHABO.

Hinc paucis annis numen si fata secundat

Nil adversa obstant, atque salute fruor:

Fautori voveo foetum facundius auctum,

Si foedus, foenus, vota, fovere favet.

## E STIRPIUM EXTERARUM

Catalogo Joannis Raii. p. 376.

**V** Irindarii hujus Auctor sise Chymiatrum professus non fuisset, stylus tamen ipse tumidus et inflatus Chymicum ingenium prodit, cujusmodi sine mixtura aliqua dementiæ inveniri rarum. Sive quod *filiis artis*, quos vocant hujusmodi ingenium ad Chymicæ praxin attulerint, sive quod metallorum, mineralium, aliorumque fossilium et rerum etiam fordidarum quas nonnumquam tractant, fumi, et vapores mentem turbent, pervertant, et a sede aliquantulum dimoveant.

In hoc Catalogo Plantas exoticas, peregrinas et in hortis dumtaxat cultas cum indigenis et spontaneis miscet, nulla distinctio-  
nis

nis nota addita, nulla locorum in quibus indigenas invenerit mentione facta. In Botanicorum scriptis non satis versatus videtur: nec enim credibile est in tota Lusitania, nedum intra trigesimum a Tago hinc inde lapidem tot novas et nondum descriptas stirpium species reperiri. Utcumque tamen laude sua defraudandus non est, si vel dimidia pars earum quas pro nondum editis venditat, ejusmodi revera sit. Hoc etenim dato, magna suppelectilis Botanicæ accessione Hortos et specierum multitudine Historias nostras ditabit. Ego certe elegans illud *Antirhini trionithophori* genus videre aveo, de quo in epistola dedicatoria scribit, quod ternæ ejus ex luteo purpurascens Aviculæ, suis pediculis insidentes, et itidem tribus angustis foliis separatæ, caulem versus ab imo quasi mox evoluturæ, suspiciunt (in cœlum) nec aliud nisi pipire desideratur, æc. nec non triginta sex illas Orchidum elegantissimarum species, quas se propediem, annuente Deo, editurum promittit; quarum nonnullæ corpuscula Apis, Crabronis, Fuci, Oestri, quin et nonnullorum e vaginipennibus Insectorum tam perfecte referunt, ut nihil nisi motus deesse videatur; tandem et Sisyrrhinchium illud, cujus purpurei flores, potissimum sub æquinoctio verno, non prius sese expandunt, quam sol meridianum adæquet, nec ullum umquam inter innumeros dimidiam horam citius referatum aut dimidiam serius referendum reperies,

ries, mox in ejusmodi occasu perpetuum marcescunt.

Quamvis autem Libellus isthic multis defectibus ne dicam vitiis laboret, spero tamen fore ut ingeniosus aliquis eruditus et industrius Botanicus, seu ex Indigenis, sive ex Peregrinis, ex ejus lectione tot raras et indictas stirpes in locis suis natalibus florentes contemplandi, aliasque multas in regione novarum tam feraci adinveniendi cupidine inflammatus, Lusitaniam totum oberret, et diligenter rimetur, quasque invenerit species accurate describat, locis etiam adnotatis seminaque collecta aut radices curiosis extraneis et longinquis impertiat ad hortos suos locupletandos et ornandos; ut nos tandem oculos nostros videndi avidos jucundissimo earumdem spectaculo fatiemus.



## LUSITANARUM PLANTARUM

## INDEX ALTER

*Ex variis Auctoribus excerptus.*

- A** L sine minima, Lusitanica, verna, capitulis echinatis. J. R. H. 243.  
 Althæa frutescens, Lusitanica, folio rotundiori undulato. J. R. H. 97.  
 Althæa frutescens, Lusitanica, folio ampliori, minus incano. J. R. H. 97.  
 Anacampseros Lusitanica, hæmatodes, maxima. J. R. H. 264.  
 Anacampseros Lusitanica, hæmatodes, maxima, flore albido. J. R. H. 264.  
 Anagallis Lusitanica, folio rotundiore J. R. H. 142.  
 Anagallis Lusitanica latifolia, parvo flore. J. R. H. 142.  
 Anagallis Lusitanica, Linariæ folio, major. J. R. H. 143.  
 Anagallis Lusitanica, Linariæ folio angustiore. J. R. H. 143.  
 Anemone Cyclamine seu malvæ folio, lutea. C. B. pin. 173.  
*Anemone palmata. L.*  
 Anonis spicata sive alopecuroides Lusitanica. Hoffm. Cat. Aldorff.

Apium

Apium Lusitanicum rotundifolium. J. R. H.  
305.

Asparagus aculeatus alter, tribus aut quatuor  
spinis ad eundem exortum. C. B.  
pin. 490.

Asteriscus annuus, Lusitanicus, odoratus.  
Boerh. Ind. alt. L. 105.

*Buphtalmum aquaticum.* L.

Astragaloides Lusitanica. J. R. H. 399.

Astragalus tertius Clusii. CCXXXIII.

Atriplex latifolia sive Halimus latifolius. *Mor-*  
*ris Hist.* 2. 607.

*Atriplex Halimus.* L.

Brunella Lusitanica, flore et spica majore.  
*Act. Acad. Par.* 67. J. R. H. 183.

Buglossum Lusitanicum bullatis foliis. *Mor-*  
*H. Bles.*

Buglossum fruticosum, Lusitanicum, Lithos-  
permi folio. *J. R. H.* 134.

*Lithospermum fruticosum.* L.

Buglossum Lusitanicum, foliis asperis oblon-  
gis angustioribus et crispis. *J. R.*  
*H.* 135.

*Anchusa undulata.* L.

Buglossum Lusitanicum, foliis angustioribus  
bullis minimis exasperatis. J. R. H.  
135.

Bulbus monophyllos flore albo, an Βολβου  
Theophrasti. J. R. H. 310.

Bupleurum Lusitanicum gramineo longiori et  
rigidissimo folio. J. R. H. 310.

Caltha silvestris Lusitanica. J. R. H. 499.

Cal-

- Caltha maritima lanuginosa.* J. R. H. 499.
- Carduus Lusitanicus canascens*, alato caule ;  
capitulo lanuginoso. J. R. H. 441.  
*Centaurea eriophora.* L.
- Carduus Lusitanicus foliis Coronopi ampliori-*  
*bus lanuginosis*, flore luteo. J. R.  
H. 442.
- Carduus Lusitanicus foliis Coronopi villosis*  
*rigidis*, flore croceo. J. R. H. 442.
- Carduus tomentosus acanthi folio*, altissimo,  
Lusit. J. R. H. 441.  
*Onopordon arabicum.* L.
- Carduus Lusitanicus foliis Coronopi glabris*  
*et rigidis.* J. R. H. 442.
- Cataria Lusitanica Betonicæ folio*, minor,  
radice fibrosa. J. R. H. 202.
- Caucalis Lusitanica.* Alp. Exot. 308.
- Caucalis Lusitanica mei folio.* J. R. H.  
323.
- Centaurium majus Lusitanicum*, laciniatum,  
lanuginosum, humilius. J. R. H.  
449.
- Centaurium majus Lusitanicum*, Coronopi fo-  
lio. J. R. H. 449.
- Centaurium majus folio non dissecto.* C. B.  
pin. 117.
- Cepa Lusitanica foliis capillaceis*, minima,  
purpurascete flore. J. R. H. 383.
- Chamæmelum Lusitanicum latifolium seu Co-*  
*ronopi folio.* *Breyonii Cent.* 1.
- Chamædrys fruticosa Lusitanica*, Melissæ fo-  
lio minori, flore purpureo. J. R. H.  
205. Chon-

Chondrilla viscosa Lusitanica viminea. *Par. Bat.*

Chrysanthemum Lusitanicum, Agerati folio. *J. R. H. 492.*

Chrysanthemum Lusitanicum, foliis angustis dentatis. *J. R. H. 492.*

Cistus mas Lusitanicus, folio amplissimo, incano. *J. R. H. 259.*

Cistus mas folio brevior. *C. B. pin. 464.*

Cistus mas foliis undulatis et crispis. *J. R. H. 259.*

Clematidis tenuifolia Lusitanica, flosculis cœruleis. *J. R. H. 294.*

Clinopodium Lusitanicum spicatum et verticillatum. *J. R. H. 195.*

Colchicum Lusitanicum flore carneo multiplici, et purpureo vivaci mixtum. *H. Par. J. R. H. 349*

Convolvulus Lusitanicus, flore cyaneo *Bross. J. R. H. 83.*

Crocus Alpinus autumnalis, *C. B. pin. 65.*

Cruciata Lusitanica latifolia glabra, flore albo. *J. R. H. 115.*

Cytiso-genista Lusitanica, foliis myrti, siliquis tomentosis. *J. R. H. 649.*

Cytiso genista Lusitanica, magno flore, siliquis tomentosis. *J. R. H. 649.*

Cytisus Lusitanicus, medicæ folio, floribus in foliorum alis. *J. R. H. 648.*

Cytisus Lusitanicus, foliis minimis argenteis, parvo flore. *J. R. H. 648.*

Cy-

Cytifus Lusitanicus, foliis exiguis, magno  
flore, siliquis latis et tomentosis.  
J. R. H. 648.

Doronicum Plantaginis folio Lusitanum. J. R.  
H. 488.

Echium amplissimo folio Lusitanicum. J. R.  
H. 135.

Empetrum Lusitanicum, fructu albo. J. R.  
H. 579.

*Empetrum album.* L.

Erica major floribus ex herbaceo purpureis.  
C. B. pin. 485.

Erica ramis et foliis Corios ternis, floribus  
ex rubro purpurascens, majoribus.  
J. B. L. 357.

Eryngium maritimum Lusitanicum latifolium  
vulgari simile. J. R. H. 327.

Eryngium palustre Lusitanicum, erectum Psyl-  
lii capitulo. J. R. H. 327.

Eryngium palustre Lusitanicum, humifusum.  
J. R. H. 327.

Ficus Lusitanica silvestris mori folio. J. R.  
H. 663.

Filago Lusitanica capite folioso. J. R. H.  
454.

Filicula ramosa Lusitanica, pinnulis ad Ce-  
terach accedentibus. J. R. H. 542.

Fœniculum Lusitanicum minimum acre. J. R.  
H. 312.

Fritillaria Lusitanica Clusii. *Cur. Post. in fol.*  
10.

*Fritillaria meleagris.* L.

Gal-

70

- Gallium Lusitanicum, flore parvo verticillato luteo. J. R. H. 115.
- Genista tinctoria Lusitanica maxima. J. R. H. 643.
- Genista Lusitanica, parvo flore luteo. J. R. H. 643.
- Genista spartium Lusitanicum lanuginosum, aculeis tridentatis longioribus munitum. J. R. H. 645.
- Genista spartium Lusitanicum, aculeis tridentatis brevioribus munitum. J. R. H. 646.
- Genista spartium Lusitanicum densissimis aculeis horridum, glomerato flore. J. R. H. 648.
- Genista spartium Lusitanicum majus et spinosius, spicato flore. J. R. H. 646.
- Genista spartium Lusitanicum minus, spicato flore. J. R. H. 646.
- Genista spartium Lusitanicum, filiqua falcata. J. R. H. 646.
- Genista spartium Algarviense, humilius, parvo flore. J. R. H. 646.
- Genistella fruticosa Lusitanica, latifolia. J. R. H. 646.
- Genistella fruticosa Lusitanica, angustifolia. J. R. H. 646.
- Geum palustre Lusitanicum, minus et ramosius. J. R. H. 250.
- Gramen spicatum Lusitanicum, capitis Medusæ effigie. J. R. H. 519.
- Helianthemum foliis Rorismarini splendidibus,

bus, subtus incanis. J. R. H. 250.

Helianthemum Halimi folio latiore, mucronato. J. R. H. 249.

Helianthemum Lusitanicum marifolio incano, flore luteo, capitulis valde hirsutis. J. R. H. 250.

Helianthemum Lusitanicum majoranæ folio, flore luteo punicante macula insignito. J. H. R. 250.

Helianthemum Lusitanicum Bupleuri folio, flore maculato. J. R. H. 250.

Helianthemum Lusitanicum Globulariæ folio. J. R. H. 250.

Helianthemum Lusitanicum annuum Plantaginis folio, flore tricolore. J. R. H. 250.

Hemionitis Lusitanica elegantior. J. R. H. 546.

Hesperis Lusitanica angustifolia, folio dentato, purpurascente flore. J. R. H. 223.

Jacea Lusitanica pumila Serratulæ folio, magno flore. J. R. H. 445.

Jasminoides aculeatum Salicis folio, flore ex albo purpurascente. *Mich: N. Pl. Gen.* 224.

*Lycium barbarum.* L.

Iris bulbosa Lusitanica. *Dod. Pempt.* 211. Xiphion angustifolium flore vario. J. R. H. 364.

Iris humilis latifolia saxatilis, Lusitanica. J. R. H. 362.

Iris humilis major saturate purpureo, biflora.  
J. R. H. 362.

Iris humilis variegata. J. R. H. 361.

Ifatis filvestris minor, Lusitanica. H. L. Bat.  
App.

Lathyrus palustris Lusitanicus. Park.

Laurocerasus Lusitanica minor. J. R. H. 628.  
Asarero.

*Prunus Lusitanica. L.*

Leucanthemum Lusitanicum, argenteo laciniato folio. J. R. H. 493.

Lichen purpurascens Lusitanicus, capillaceo folio, major. J. R. H. 550.

Limonium Lusitanicum, foliis lanceolatis. J. R. H. 342.

Limonium Lusitanicum, Auriculæ Ursi folio. J. R. H. 342.

Linaria Lusitanica Bellidis folio ampliore et villoso. J. R. H. 169.

Linaria Lusitanica maritima, Polygalæ folio. J. R. H. 169.

Linaria latissimo folio, Lusitanica. H. R. Par.

Linum Lusitanicum luteum floribus spicatim dispositis. J. R. H. 340.

*Linum strictum. L.*

Linum Lusitanicum capillaceo folio. J. R. H. 340.

Lotus maximus Lusitanicus luteus. J. R. H. 403.

Lychnis Lusitanica annua, Bellidis folio, flore purpureo. J. R. H. 339.

Ly:

413.



- Lychnis Lusitana annua, Bellidis folio, flore carneo. J. R. H. 339.  
 Lychnis Lusitana palustris, folliculo striato. J. R. H. 339.  
 Lychnis Lusitana montana, glutinosa foetida. J. R. H. 339.  
 Lychnis Ocymastri facie, flore viridi. *Par. Bat.* 199.  
 Mercurialis Lusitana Amygdali folio, spicata. J. R. H. 534.  
 Myosotis Lusitana, Linariæ folio, magno flore. J. R. H. 245.  
 Myrrhis annua Lusitana, semine villoso, Pastinacæ fativæ folio. J. R. H. 315.  
 Narcisso Leucojum autumnale, capillaceo folio. J. R. H. 387.  
 Narcissus totus albus major. *C. B. pin.* 49.  
 Narcissus montanus Juncifolius, calice flavo. *C. B. pin.* 53.  
 Narcissus luteus polyanthos, Lusitanicus. *C. B. pin.* 50.  
 Oenanthe Lusitana Apii folio, et odore. J. R. H. 313.  
 Oenanthe Lusitana semine crasso et globoso. J. R. H. 313.  
*Oenanthe globulosa. L.*  
 Omphalodes Lusitana elatior, Cynoglossi folio. J. R. H. 140.  
 Orchis myodes lutea, Lusitana. *Breyn.*  
 Orchis myodes fusca, Lusitana. *Breyn.*  
 Ornithogalum Lusitanicum capillaceo folio; lu-

luteum. J. R. H. 380.

Ornithogalum cœruleum Lusitanicum, latifolium. J. R. H. 381.

Ornithogalum Lusitanicum latifolium, flore carneo. J. R. H. 381.

Ornithogalum Lusitanicum latifolium, flore quasi violaceo. J. R. H. 381.

Ornithogalum Lusitanicum latifolium, flore subcinereo. J. R. H. 381.

Ornithogalum Lusitanicum latifolium, flore albo. J. R. H. 381.

Ornithogalum cœruleo purpurascens, majus. J. R. H. 381.

Ornithogalum æstivum, flosculis alternatim positis. J. R. H. 381.

Ornithogalum maritimum, seu Scilla radice alba. J. R. H. 381.

Ornithopodium scorpioides Lusitanicum, filiqua undulata. J. R. H. 383.

Orobanche Lusitanica, flore atro purpureo. J. R. H. 176.

Paronychia Lusitanica Polygoni folio, capitulis echinatis. J. R. H. 508.

Pedicularis Lusitanica altissima, Chamædryfolia. J. R. H. 172.

Phyllirea latifolia spinosa. C. B. pin. 476.

Plantago Lusitanica hirsuta maritima, spica longiori. J. R. H. 128.

Plantago Lusitanica hirsuta maritima, spica breviori. J. R. H. 128.

Polium Lusitanicum supinum minus incanum, caulibus purpurascens. J. R. H.

- Polygala Lusitanica frutescens , magno flore ,  
foliis minimis. J. R. H. 175.
- Poligonum maritimum repens , Lusitanicum ,  
rotundifolium. J. R. H. 510.
- Quercus foliis muricatis non lanuginosis ; Gal-  
la superiori simili. C. B. pin. 420.
- Quercus foliis muricatis , minor ; C. B. pin.  
420.
- Quercus pedem vix superans. C. B. pin. 420.  
*Quercus rana. Fl :*
- Ranunculus Lusitanicus bullatus. J. B. 3.  
*App. 867.*
- Ranunculus Lusitanicus grumosa radice , fo-  
liis Hederæ terrestris. J. R. H. 286.
- Ranunculus Lusitanicus folio subrotundo , par-  
vo flore. J. R. H. 286.
- Rosmarinus Almeriensis , flore majore spica-  
to purpurascens. J. R. H. 195.
- Rubeola Lusitanica aspera floribus purpuraf-  
centibus. J. R. H. 130.
- Salicaria Lusitanica angustiore folio. J. R. H.  
253.
- Salicaria minima Lusitanica , nummulariæ fo-  
lio. J. R. H. 254.
- Salix Lusitanica Salviæ foliis auritis. J. R. H.  
592.
- Scabiosa eriocephala foliorum segmentis an-  
gustioribus , Lusitanica. *Par. Bat.*
- Scabiosa Lusitanica Indicæ similis. J. R. H.  
465.
- Scirpus omnium minimus , Lusitanicus. J. R.  
H. 465.

- Sclarea Lusitânica glutinosa, amplissimo folio. J. R. H. 179.
- Scorzonera Lusitânica Plantaginis folio. J. R. H. 477.
- Scorzonera Lusitânica Gramineo folio, flore pallide luteo. J. R. H. 477.
- Scrophularia maxima Lusitânica, sambuci folio, lanuginoso. J. R. H. 167.
- Scrophularia Lusitânica, frutescens, Verbenacæ foliis. J. R. H. 176.
- Scrophularia Lusitânica Hort. Leyd. *Scrophularia Melissa* folio. J. R. H. 166.
- Scrophularia Lusitânica, magno flore, foliis dissectis. *Par. Bat.*
- Sideritis Lusitânica minor, flosculis luteis. Boerb. Ind. alt. I. 172.
- Sinapistrum Lusitanicum triphyllum, flore rubro, filiquis corniculatis. J. R. H. 232.
- Smilax aspera Lusitânica Ger. *Smilax aspera spinosa*, fructu nigro. C. B. pin. 236.
- Solanum Lusitanicum perenne, foliis amplis profunde crenatis, fructu rubro. J. R. H. 149.
- Stachys Lusitânica. *Lobel. icon.* 531.
- Statice Lusitânica Scorzoneræ folio. J. R. H. 341.
- Statice Lusitânica fruticosa, maritima, magno flore. J. R. H. 341.
- Statice Lusitânica capillaceo folio, major. J. R. H. 341.

177

- Statice Lusitânica capillaceo folio , minor. J. R. H. 341.
- Stoechas Lusitânica , ligulis amplioribus ex roseo et purpureo colore variegatis. J. R. H. 201.
- Stoechas Lusitânica , foliis viridibus , lanuginosis. J. R. H. 201.
- Terebinthus vulgaris. C. B. pin. 400.
- Thapsia latifolia villosa. C. B. pin. 148.
- Thapsia Fœniculi folio. C. B. pin. 148.
- Thapsia Apii folio Lusitânica , fœtidissima , flore albo. J. R. H. 320.
- Thapsia Thaliœtri folio , Lusitânica villosa. J. R. H. 322.
- Thlaspi Lusitanicum umbellatum , gramineo folio , flore purpurascente. J. R. H. 213.
- Thlaspi Lusitanicum umbellatum , gramineo folio , flore albo. J. R. H. 213.
- Lepidium graminifolium. L.*
- Thymus Lusitanicus folio capillaceo villoso , capite magno , purpurascente , oblongo. J. R. H. 196.
- Thymus villosus. L.*
- Thymus Lusitanicus folio capillaceo villoso , capite magno , purpurascente , rotundo. J. R. H. 196.
- Superioris varietas. ß.*
- Thymus Lusitanicus cephalotos , capitulo majori. J. R. H. 196.
- Thymus cephalotos. L. varietas. ß.*
- Thymus Lusitanicus cephalotos , squamis ca-

191

pitulorum amplioribus. J. R. H. 196.

*Thymus cephalatos. L.*

Thymus Lusitanicus cephalotos, maritimus  
glaber et lucidus. J. R. H. 196.

Tinus prior. *Clus. Hist.* 49.

Tinus alter. *Clus. Hist.* 49.

Tordylium Lusitanicum Cicutæ folio, semi-  
ne striato. J. R. H. 320.

Tulipa Lusitanica sive pumilio versicolor.  
*Park.*

Valeriana Lusitanica latifolia annua laciniata.  
J. R. H. 130.

Valeriana Scabiosæ semine, major Lusitani-  
ca. *Mor. Umb.* 55.

Verbena Lusitanica latifolia, procerior. J. R.  
H. 200.

Virga aurea Lusitanica fruticosa, longissimo,  
et glutinoso folio. J. R. H. 484.

*Erigeron viscosum?*

Xanthium Lusitanicum laciniatum, validissi-  
mis aculeis munitum. J. R. H. 439.

Xiphion majus, flore luteo inodoro. *J. R.*  
*H.* 364.

## F I N I S.

Hujusce libri centum et viginti quinque tan-  
tum exemplaria impressa fuere cu-  
rante Cel: Botanico *Seguier.* n. 97.  
Veronæ.

Typis Seminarii. MDCCXLVIII.

*Florae Portuensis specimen.*

- A** Nemone palmata. Lin.  
 Anthemis repanda.  
 Anthyllis heterophylla,  
 Astragalus bætica.  
 Carduus eriophorus.  
 Centaurea aspera.  
 Cent: eriophora.  
 Chrysanthemum myconis.  
 Cleome violacea.  
 Cleonia Lusitanica.  
 Cucubalus acaulis.  
 Dactylis cynosuroides.  
 Doronicum plantagineum.  
 Elymus caput medusæ,  
 Fucus divaricatus.  
 Hypericum ericoides.  
 Hieracium sprengerianum,  
 Iris biflora.  
 Isatis Lusitanica.  
 Juniperus sabina.  
 Lavatera micans.  
 Lathræa phelypæa.  
 Lavatera Lusitanica.  
 Lycopodium canariense,  
 Malva mauritana.  
 Micropus supinus.  
 Onopordum arabicum.  
 Ononis mitissima,

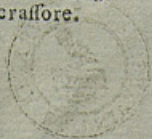
- Ononis alopecuroides.  
 Ophioglossum Lusitanicum.  
 Ophrys anthiopophora.  
 Parietaria Lusitanica.  
 Phaca bætica.  
 Panicum patens.  
 Polygala microphylla.  
 Polypodium leptophyllum.  
 Polyp: Lusitanicum.  
 Prenanthes viminea.  
 Scilla peruviana.  
 Scrophularia frutescens.  
 Scorzonera graminifolia.  
 Serapias lingua.  
 Silene portensis.  
 Sinapis incana.  
 Sinapis lævigata.  
 Thapsia villosa.  
 Trichomanes canariense.  
 Trifolium tomentosum.  
 Valeriana coronata.  
 Viburnum tinus.





*Erratas:**Emendas:*

pag.	v.	lin.	12.	justa.	justu.
pag.	1.	lin.	4.	Artemisia.	Artimisia.
pag.	3.	lin.	9.	Acorns.	Acorus.
pag.	11.	lin.	7.	Salum.	Solanum.
pag.	12.	lin.	29.	Varietus.	Varietas.
pag.	13.	lin.	25.	patulo.	patula.
pag.	17.	lin.	11.	Sigillam.	Sigillum.
pag.	21.	lin.	25.	mortanus.	montanus.
pag.	23.	lin.	27.	Chaerepholium.	Chaerephyllum.
pag.	25.	lin.	10.	Chrysanthemum.	Chrysanthemum.
pag.	27.	lin.	6.	muronato.	mucronato.
pag.	32.	lin.	11.	rosundat	rotunda.
pag.	40.	lin.	8.	mospermos.	monospermos.
pag.	48.	lin.	29.	canariensis.	canasiensis.
pag.	53.	lin.	4.	glabar.	glabra.
pag.	58.	lin.	29.	conglomeratnr.	conglomeratus.
pag.	62.	lin.	6.	multifida.	multifida.
Ibid.		lin.	16.	ct.	et.
Ibid.		lin.	25.	Marfilea.	Marfilea.
pag.	63.	lin.	13.	fote.	flore.
pag.	64.	lin.	8.	Perhain.	in Persia.
pag.	65.	lin.	7.	folioso.	folioso.
pag.	66.	lin.	25.	maximns.	maximus.
pag.	75.	lin.	25.	fuccifa.	fuccifa.
pag.	77.	lin.	4.	Agrioes.	Agrioes.
pag.	80.	lin.	26.	Cucurbito.	Cucurbita.
pag.	85.	lin.	7.	multifido.	multifido.
pag.	99.	lin.	14.	alnm.	album.
pag.	104.	lin.	25.	Verboscum.	Verbascum.
pag.	106.	lin.	25.	ureas.	urens.
pag.	110.	lin.	31.	Sciila.	Sciila.
pag.	117.	lin.	20.	desideratur.	desiderantur.
pag.	121.	lin.	18.	Lusitanica.	Lusitanica.
pag.	127.	lin.	5.	Lusitanica.	Lusitanica.
Ibid.		lin.	24.	crassore.	crassiore.



UNIVERSIDAD DE BOGOTÁ

JARDÍN BOTÁNICO

