

## Résultats principaux de l'enquête européenne sur les forces de travail

# Dernières tendances du marché du travail Les chiffres du 3<sup>ème</sup> trimestre 2004

L'enquête de l'Union Européenne sur les forces de travail (UE-EFT) fournit des résultats trimestriels pour tous les Etats membres<sup>1</sup>. Cette publication est la troisième d'une série trimestrielle présentant les principaux résultats de l'enquête<sup>2</sup>.

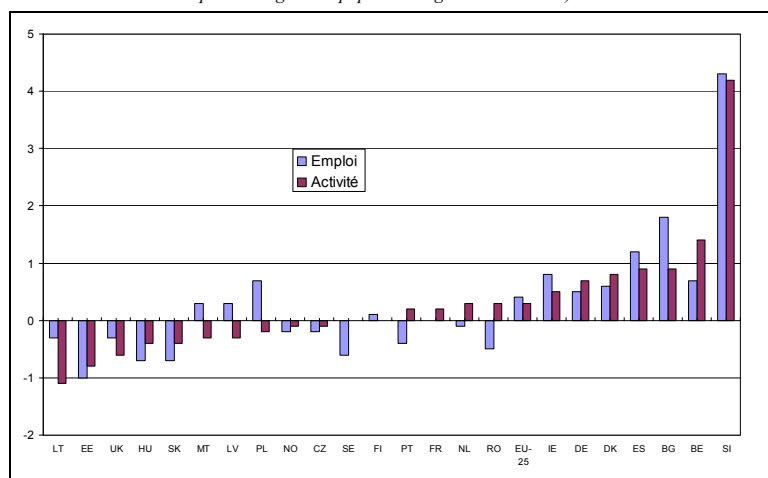
### Augmentation des taux d'emploi et d'activité

Au cours du troisième trimestre 2004, 63,7% de la population en âge de travailler (15-64 ans) exerçait un emploi ou une autre activité économique, contre 63,3% un an avant. Entre les troisièmes trimestres 2003 et 2004, le taux d'emploi des hommes est resté inchangé à 71,4%, tandis que le taux d'emploi féminin a gagné 0,8 point, pour atteindre 56,1%.

Parmi les États membres, le taux d'emploi total a augmenté, durant cette période, de plus de 0,5 point au Danemark, en Belgique, en Pologne, en Espagne et en Slovénie. En revanche, il a décliné de plus de 0,5 point en Suède, en Hongrie, en Slovaquie et en Estonie<sup>3</sup>.

Grâce au dynamisme du taux d'emploi, la part de la population active (personnes en emploi et chômeurs) dans l'ensemble de la population de 15 à 64 ans (autrement dit le taux d'activité) a augmenté dans l'UE-25. Les pays qui connaissent des évolutions différentes sont : Malte, la Lettonie et la Pologne, où le taux d'activité a diminué tandis que le taux d'emploi a augmenté, et le Portugal et les Pays-Bas, où la tendance est inverse (une hausse du taux d'activité, une diminution du taux d'emploi).

Figure 1 : Variations des taux d'emploi et d'activité du T3 2003 au T3 2004 (en point de pourcentage de la population âgée de 15 à 64 ans).



Source : Eurostat, EFT

La hausse du taux d'emploi dans l'UE-25 n'a pas été suffisante pour entraîner une diminution significative du taux de chômage<sup>4</sup> des personnes âgées de 15 à 64 ans : au troisième trimestre 2004, 8,1% des hommes actifs et 9,8% des femmes actives étaient sans emploi (respectivement 8,2% et 10,0% au troisième trimestre 2003).

<sup>1</sup>L'office statistique fédéral allemand fournit des estimations trimestrielles pour les variables principales jusqu'à ce que l'EFT allemande ne devienne trimestrielle à partir de 2005. La conception de l'enquête continue luxembourgeoise ne permet pas de fournir des résultats trimestriels pour le moment.

<sup>2</sup>Dans cette publication, comme dans la précédente, les données n'ont pas été corrigées des variations saisonnières, en raison de la courte série chronologique disponible. Par conséquent, les données doivent être comparées d'un trimestre au même trimestre de l'année précédente.

<sup>3</sup>Les données pour le troisième trimestre 2004 ne sont pas encore disponibles en Grèce et au Luxembourg. En raison du passage à une enquête continue, les données autrichiennes et italiennes pour 2004 ne peuvent pas être comparées aux données de l'année précédente.

<sup>4</sup>Le taux de chômage est calculé dans ce document comme le nombre de chômeurs âgés de 15 à 64 ans, divisé par le nombre de personnes actives âgées de 15 à 64 ans. Les séries de chômage publiées sur une base mensuelle par Eurostat diffèrent de ces résultats.

## Statistiques en bref

### POPULATION ET CONDITIONS SOCIALES

3/2005

#### Population et conditions de vie

##### Auteurs

Ómar S. HARDARSON  
Fabrice ROMANS

### Contenu

Taux d'activité .....	3
Taux d'emploi .....	4
Temps partiel en pourcentage de l'emploi total.....	5
Nombre moyen d'heures effectivement travaillées .....	6
Pourcentage de salariés ayant un contrat à durée déterminée	7
Pourcentage de personnes dont le travail a débuté au cours des trois derniers mois.....	8
Taux de chômage.....	9
Taux de chômage de longue durée .....	10
Notes méthodologiques .....	11



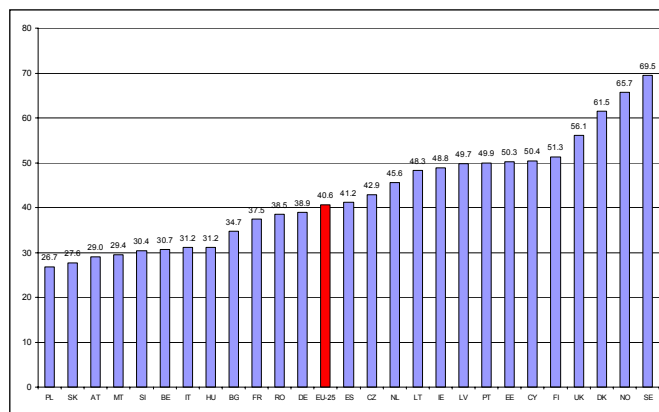
## Plus de 40% des personnes âgées de 55 à 64 ans ont un travail ou une activité économique dans l'UE-25

Au troisième trimestre 2004, 50,5% des hommes et 31,2% des femmes âgés de 55 à 64 ans étaient en emploi dans l'UE-25. Le taux moyen d'emploi des personnes âgées de 55 à 64 ans s'établit à 40,6% dans l'UE-25, mais cet indicateur varie fortement selon les pays. En effet, moins de 30% des personnes âgées de 55 à 64 ans étaient en emploi en Pologne, en Slovaquie, en Autriche et à Malte, tandis que plus de 60% des personnes de cette tranche d'âge exerçait un travail ou une activité économique au Danemark et en Suède.

Les conditions de travail des "travailleurs âgés" diffèrent des autres des tranches d'âge. Tout d'abord, les travailleurs âgés sont plus susceptibles de travailler à temps partiel que les autres personnes en emploi : c'était le cas au troisième trimestre 2004 pour 25,3% des personnes employées âgées de 55 ans et plus, comparé à 23,4% des personnes employées âgées de 15 à 24 ans, et seulement 15,3% des personnes employées âgées de 25 à 54 ans.

Les emplois des personnes âgées sont moins précaires que celui des travailleurs plus jeunes : seulement 7,0% des salariés de cette tranche d'âge détenaient des contrats temporaires, contre 10,6% des personnes de la tranche d'âge des 25-54 ans, et 40,6% de la tranche d'âge des jeunes de 15 à 24 ans.

Figure 2: Taux d'emploi de la population âgée de 55 à 64 ans (en % de la population du même âge)



Source: Eurostat, EFT

## Plus de 40% des chômeurs sont sans emploi depuis au moins un an

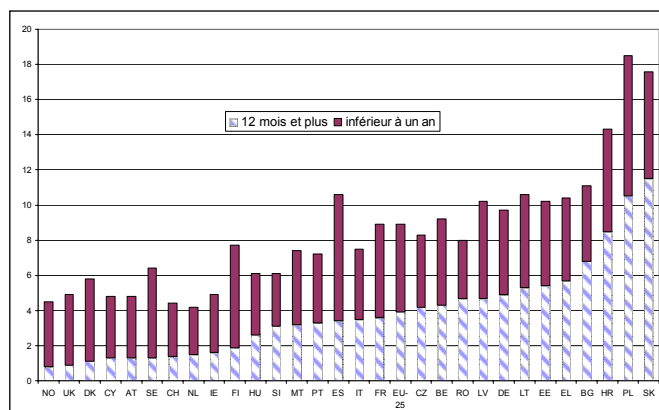
Dans l'UE-25, 44% des personnes sans emploi au troisième trimestre 2004 l'étaient depuis au moins un an. Les chômeurs de longue durée représentaient 3,9% de la population active (3,5% des hommes actifs et 4,4% des femmes actives).

À travers les 25 États membres, les taux de chômage de longue durée les plus faibles ont été enregistrés au Royaume-Uni, au Danemark, à Chypre, en Autriche et en Suède, et les plus élevés en Pologne et en Slovaquie, où plus de 10% de la population active était, au troisième trimestre 2004, sans emploi depuis au moins un an.

Le taux de chômage de longue durée est plus élevé pour les femmes que pour les hommes dans tous les États membres, excepté en Estonie, Irlande, Lettonie, Hongrie, Finlande, Suède et au Royaume-Uni.

La plus grande différence entre hommes et femmes face au chômage de longue durée est enregistrée en Espagne, où 5,2% des femmes actives et seulement 2,2% des hommes actifs sont des chômeurs de longue durée.

Figure 3: Taux de chômage de longue durée de la population âgée de 15-64 ans (en % de la population active du même âge)



Source: Eurostat, EFT

## L'emploi à temps partiel continue d'augmenter

Dans l'UE-25, l'emploi à temps partiel a augmenté, passant de 16,8% de l'emploi total au troisième trimestre 2003 à 17,4% au même trimestre de 2004. L'augmentation a été plus forte pour les femmes (de 30,0% à 30,9%) que pour les hommes (de 6,5% à

6,8%). À travers les États membres, la part des emplois à temps partiel varie de 2,7% en Slovaquie à 45,2% aux Pays-Bas, où presque trois quarts des femmes qui ont un emploi travaillent à temps partiel.

**Tableau 1. Taux d'activité par niveau d'éducation, groupe d'âge et sexe, 3ème trimestre 2004**

	Zone euro <sup>2</sup>				UE-25 <sup>2</sup>			
	15-64	15-24	25-54	55-64	15-64	15-24	25-54	55-64
<b>Hommes et femmes</b>	<b>69.5</b>	<b>45.1</b>	<b>83.8</b>	<b>40.8</b>	<b>69.9</b>	<b>46.1</b>	<b>83.8</b>	<b>43.3</b>
Niveau secondaire inférieur maximum	56.3	35.8	74.5	33.4	53.8	32.1	73.0	34.2
Niveau secondaire supérieur	75.1	55.6	86.5	42.3	75.7	59.3	85.8	47.0
Niveau supérieur	86.1	63.6	91.9	62.9	86.9	70.2	92.0	65.6
<b>Hommes</b>	<b>78.0</b>	<b>49.4</b>	<b>92.7</b>	<b>51.6</b>	<b>77.7</b>	<b>50.0</b>	<b>91.9</b>	<b>53.9</b>
Niveau secondaire inférieur maximum	69.1	42.1	89.8	46.0	65.4	37.8	87.5	45.8
Niveau secondaire supérieur	81.5	59.7	93.3	49.5	81.9	64.0	92.4	54.1
Niveau supérieur	89.7	62.1	95.9	68.7	90.1	69.4	95.8	70.3
<b>Femmes</b>	<b>61.0</b>	<b>40.8</b>	<b>74.8</b>	<b>30.4</b>	<b>62.2</b>	<b>42.2</b>	<b>75.8</b>	<b>33.2</b>
Niveau secondaire inférieur maximum	43.9	28.6	59.4	23.8	42.8	25.7	59.0	25.4
Niveau secondaire supérieur	68.6	51.7	79.6	34.5	69.3	54.7	79.0	39.1
Niveau supérieur	82.4	64.6	87.9	53.0	83.6	70.7	88.4	58.5

Source: Eurostat, EFT

**Tableau 2. Taux d'activité par pays, trimestre et sexe**

15-64 ans	2004T3 (1000) <sup>1</sup>	Hommes et femmes			Hommes			Femmes		
		2004T3	2004T2	2003T3	2004T3	2004T2	2003T3	2004T3	2004T2	2003T3
<b>EU-25</b>	<b>210,990</b>	<b>69.9</b>	<b>69.5</b>	<b>69.6</b>	<b>77.7</b>	<b>77.3</b>	<b>77.8</b>	<b>62.2</b>	<b>61.8</b>	<b>61.4</b>
<b>EU-15</b>	<b>177,489</b>	<b>70.8</b>	<b>70.4</b>	<b>70.3</b>	<b>78.8</b>	<b>78.4</b>	<b>78.9</b>	<b>62.8</b>	<b>62.4</b>	<b>61.8</b>
<b>Zone euro</b>	<b>141,090</b>	<b>69.5</b>	<b>69.2</b>	<b>68.9</b>	<b>78.0</b>	<b>77.7</b>	<b>77.9</b>	<b>61.0</b>	<b>60.6</b>	<b>59.9</b>
Belgique	4,533	66.5	65.3	65.1	73.9	72.7	73.2	58.7	57.7	56.9
République Tchèque	5,075	70.1	69.9	70.2	78.1	77.6	78.0	62.2	62.1	62.5
Danemark	2,890	81.3	80.2	80.5	85.2	84.2	84.6	77.4	76.1	76.3
Allemagne	39,667	72.9	72.4	72.2	79.2	79.0	79.0	66.4	65.8	65.3
Estonie	641	70.5	70.2	71.3	75.4	74.5	77.0	66.0	66.2	66.0
Grèce	.	.	66.5	65.4	.	79.1	78.4	.	54.1	52.5
Espagne	19,167	68.6	68.2	67.7	80.4	79.9	80.2	56.6	56.3	55.0
France <sup>2</sup>	26,706	69.8	69.2	69.6	75.6	74.9	75.7	64.2	63.6	63.6
Irlande <sup>3</sup>	1,954	70.7	68.7	70.2	81.3	79.2	80.5	60.0	58.0	59.8
Italie	23,956	62.5	62.7	61.7	75.0	75.1	74.8	50.1	50.4	48.6
Chypre	344	72.6	72.7	.	83.3	82.9	.	62.7	63.1	.
Lettonie	1,119	70.5	69.2	70.8	75.3	74.4	75.5	66.0	64.3	66.4
Lituanie	1,603	69.0	69.3	70.1	73.0	73.4	73.9	65.3	65.5	66.6
Luxembourg	.	.	.	65.1	.	.	75.5	.	.	54.5
Hongrie	4,134	60.6	60.2	61.0	67.4	67.1	68.1	54.0	53.6	54.2
Malte	159	58.3	58.0	58.6	79.9	81.2	80.4	36.7	34.6	36.6
Pays-Bas	8,413	76.7	76.6	76.4	84.1	83.9	84.0	69.2	69.2	68.6
Autriche	3,968	72.2	71.1	72.4	79.6	78.6	80.1	65.0	63.7	64.9
Pologne	16,769	64.1	63.7	64.3	70.2	69.9	70.4	58.2	57.6	58.3
Portugal	5,184	73.1	72.8	72.9	79.2	79.1	79.8	67.2	66.7	66.2
Slovénie	997	71.1	69.9	66.9	75.7	74.2	71.9	66.3	65.6	61.9
Slovaquie	2,659	69.9	69.7	70.3	76.7	76.5	77.0	63.1	63.0	63.8
Finlande	2,603	75.1	76.2	75.1	77.5	78.4	78.2	72.7	74.1	72.1
Suède	4,590	78.3	77.7	78.3	80.2	79.8	80.3	76.5	75.5	76.2
Royaume-Uni <sup>3</sup>	28,919	75.3	74.9	75.9	82.3	81.6	83.2	68.5	68.4	68.5
Islande	.	.	.	87.6	.	.	91.1	.	.	84.1
Norvège	2,348	79.3	78.7	79.4	82.6	81.8	82.4	76.0	75.5	76.2
<b>EEE-28</b>	<b>213,493</b>	<b>70.0</b>	<b>69.6</b>	<b>69.7</b>	<b>77.7</b>	<b>77.4</b>	<b>77.8</b>	<b>62.3</b>	<b>62.0</b>	<b>61.6</b>
Suisse	.	.	81.0	.	.	88.0	.	.	73.9	.
Bulgarie	3,347	63.1	62.8	62.2	67.5	67.2	66.7	58.7	58.4	57.8
Croatie	.	.	.	62.3	.	.	69.7	.	.	55.2
Roumanie	9,644	64.4	63.9	64.1	71.0	70.8	70.8	58.0	57.2	57.5

Source: Eurostat, EFT

Notes: Les données trimestrielles allemandes ne proviennent pas de l'EFT. Les données luxembourgeoises du troisième trimestre 2003 couvrent l'ensemble de l'année 2003.

Les données de l'Islande datent du deuxième trimestre 2002.

<sup>1</sup> Nombre de personnes âgées de 15 à 64 ans dans la population active.

<sup>2</sup> France métropolitaine.

<sup>3</sup> En Irlande et au Royaume-Uni, les données se rapportent au trimestre saisonnier (mars à mai pour q2, juin à août pour q3).

"I" Les lignes verticales sont employées pour indiquer des ruptures de séries, dues à la transition vers une enquête en continue en Italie et en Autriche.

**Tableau 3. Taux d'emploi par niveau d'éducation, groupe d'âge et sexe, 3ème trimestre 2004**

	Zone euro <sup>2</sup>				UE-25 <sup>2</sup>			
	15-64	15-24	25-54	55-64	15-64	15-24	25-54	55-64
<b>Hommes et femmes</b>	<b>63.5</b>	<b>37.5</b>	<b>77.4</b>	<b>37.9</b>	<b>63.7</b>	<b>37.8</b>	<b>77.3</b>	<b>40.6</b>
Niveau secondaire inférieur maximum	50.0	29.1	66.8	31.1	47.3	25.5	64.8	31.9
Niveau secondaire supérieur	68.9	47.2	80.2	38.8	68.9	49.1	79.1	43.8
Niveau supérieur	81.1	52.3	87.0	60.0	82.3	58.7	87.7	63.1
<b>Hommes</b>	<b>72.0</b>	<b>41.5</b>	<b>86.6</b>	<b>48.1</b>	<b>71.4</b>	<b>41.2</b>	<b>85.5</b>	<b>50.5</b>
Niveau secondaire inférieur maximum	62.3	34.8	81.9	42.9	58.2	30.4	79.0	42.6
Niveau secondaire supérieur	75.6	51.3	87.5	45.7	75.2	53.2	86.0	50.4
Niveau supérieur	85.3	51.3	91.7	65.7	86.0	58.0	91.9	67.5
<b>Femmes</b>	<b>54.9</b>	<b>33.4</b>	<b>68.1</b>	<b>28.1</b>	<b>56.1</b>	<b>34.3</b>	<b>69.1</b>	<b>31.2</b>
Niveau secondaire inférieur maximum	38.2	22.6	51.9	22.2	37.0	20.0	51.1	23.7
Niveau secondaire supérieur	62.0	43.4	72.8	31.4	62.3	45.0	71.9	36.5
Niveau supérieur	76.7	53.1	82.4	50.4	78.6	59.1	83.6	56.3

*Source: Eurostat, EFT*
**Tableau 4. Taux d'emploi par pays, trimestre et sexe**

15-64 ans	2004T3 (1000) <sup>1</sup>	Hommes et femmes			Hommes			Femmes		
		2004T3	2004T2	2003T3	2004T3	2004T2	2003T3	2004T3	2004T2	2003T3
<b>UE-25</b>	<b>192,247</b>	<b>63.7</b>	<b>63.3</b>	<b>63.3</b>	<b>71.4</b>	<b>70.9</b>	<b>71.4</b>	<b>56.1</b>	<b>55.7</b>	<b>55.3</b>
<b>UE-15</b>	<b>163,426</b>	<b>65.2</b>	<b>64.8</b>	<b>64.8</b>	<b>73.1</b>	<b>72.7</b>	<b>73.2</b>	<b>57.2</b>	<b>56.9</b>	<b>56.3</b>
<b>Zone euro</b>	<b>128,892</b>	<b>63.5</b>	<b>63.1</b>	<b>62.9</b>	<b>72.0</b>	<b>71.6</b>	<b>71.9</b>	<b>54.9</b>	<b>54.6</b>	<b>53.9</b>
Belgique	4,116	60.4	60.5	59.7	68.1	67.9	67.7	52.3	53.0	51.5
République Tchèque	4,656	64.4	64.1	64.6	72.7	72.1	73.1	56.0	56.1	56.1
Danemark	2,724	76.6	76.0	76.0	80.5	79.9	80.4	72.8	72.0	71.5
Allemagne	35,807	65.8	65.4	65.3	71.3	71.0	71.3	60.2	59.7	59.2
Estonie	576	63.3	62.9	64.3	67.1	65.8	69.7	59.9	60.3	59.3
Grèce	.	.	59.6	59.2	.	74.0	73.8	.	45.5	44.8
Espagne	17,137	61.3	60.7	60.1	74.1	73.5	73.7	48.4	47.7	46.4
France <sup>2</sup>	24,322	63.6	63.2	63.6	69.4	69.0	69.8	57.8	57.4	57.5
Irlande <sup>3</sup>	1,859	67.2	65.5	66.4	77.1	75.2	76.0	57.3	55.8	56.7
Italie	22,162	57.8	57.7	56.5	70.6	70.3	70.0	45.1	45.2	43.1
Chypre	327	69.1	69.4	.	80.3	79.9	.	58.7	59.7	.
Lettonie	1,005	63.3	62.2	63.0	67.3	67.4	66.6	59.6	57.4	59.8
Lituanie	1,432	61.7	61.4	62.0	65.6	65.2	65.1	58.0	57.8	59.1
Luxembourg	.	.	.	62.7	.	.	73.3	.	.	52.0
Hongrie	3,880	56.8	56.6	57.5	63.4	63.1	64.1	50.6	50.5	51.2
Malte	148	54.0	53.8	53.7	75.0	75.5	74.2	32.9	31.9	33.1
Pays-Bas	8,061	73.5	73.1	73.6	80.7	80.2	81.0	66.2	65.7	66.0
Autriche	3,779	68.8	67.7	69.6	76.3	75.1	77.0	61.4	60.3	62.3
Pologne	13,669	52.3	51.4	51.6	57.8	56.8	57.3	46.8	46.1	46.1
Portugal	4,809	67.8	68.0	68.2	74.1	74.4	75.1	61.7	61.7	61.4
Slovénie	937	66.8	65.6	62.5	71.4	69.9	67.3	62.0	61.3	57.5
Slovaquie	2,191	57.6	56.7	58.3	64.2	62.9	64.3	51.1	50.6	52.4
Finlande	2,403	69.3	68.3	69.2	71.9	70.3	72.2	66.7	66.2	66.1
Suède	4,295	73.3	72.4	73.9	74.9	74.0	75.6	71.6	70.8	72.2
Royaume-Uni <sup>3</sup>	27,516	71.7	71.5	72.0	78.0	77.6	78.5	65.5	65.6	65.3
Islande	.	.	.	85.0	.	.	88.0	.	.	81.9
Norvège	2,241	75.7	75.3	75.9	78.7	78.0	78.5	72.7	72.5	73.2
<b>EEE-28</b>	<b>194,639</b>	<b>63.8</b>	<b>63.4</b>	<b>63.5</b>	<b>71.4</b>	<b>71.0</b>	<b>71.5</b>	<b>56.3</b>	<b>55.9</b>	<b>55.5</b>
Suisse	.	.	77.4	.	.	84.5	.	.	70.3	.
Bulgarie	2,974	56.0	55.1	54.2	59.6	58.7	58.0	52.6	51.6	50.5
Croatie	.	.	.	53.4	.	.	60.7	.	.	46.3
Roumanie	8,874	59.3	58.7	59.8	64.6	64.1	65.9	54.0	53.5	53.8

*Source: Eurostat, EFT*
*Notes: Les données trimestrielles allemandes ne proviennent pas de l'EFT. Les données luxembourgeoises du troisième trimestre 2003 couvrent l'ensemble de l'année 2003.*
*Les données de l'Islande datent du deuxième trimestre 2002.*
*<sup>1</sup> Nombre de personnes en emploi âgées de 15 à 64 ans.*
*<sup>2</sup> France métropolitaine.*
*<sup>3</sup> En Irlande et au Royaume-Uni, les données se rapportent au trimestre saisonnier (mars à mai pour q2, juin à août pour q3).*
*"|" Les lignes verticales sont employées pour indiquer des ruptures de séries, dues à la transition vers une enquête en continue en Italie et en Autriche.*

**Tableau 5. Emploi à temps partiel en pourcentage de l'emploi total par grands groupes d'activité économique dans l'emploi principal, groupe d'âge et sexe, 3ème trimestre 2004**

	Zone euro <sup>2</sup>				UE-25 <sup>3</sup>			
	15+	15-24	25-54	55+	15+	15-24	25-54	55+
<b>Hommes et femmes</b>	<b>17.5</b>	<b>20.4</b>	<b>16.3</b>	<b>22.4</b>	<b>17.4</b>	<b>23.4</b>	<b>15.3</b>	<b>25.3</b>
Agriculture, chasse et pêche	16.6	21.4	11.4	28.3	19.2	33.2	12.8	31.8
Industrie y compris énergie	7.9	7.5	7.3	13.3	7.2	7.4	6.4	13.3
Construction	5.2	4.3	4.8	9.2	5.3	4.5	4.6	11.2
Commerce, transports et communications	18.7	28.8	16.6	20.9	19.7	34.2	15.9	24.5
Activités financières et services aux entreprises	19.2	21.1	18.2	25.9	18.4	20.4	16.7	29.2
Autres activités de services	24.9	24.3	24.7	27.0	24.5	25.9	23.2	31.1
<b>Hommes</b>	<b>6.1</b>	<b>14.1</b>	<b>4.1</b>	<b>12.0</b>	<b>6.8</b>	<b>16.9</b>	<b>4.1</b>	<b>14.6</b>
Agriculture, chasse et pêche	10.0	18.9	4.2	21.5	12.8	28.8	6.3	24.5
Industrie y compris énergie	2.8	5.7	1.8	7.5	2.8	5.7	1.7	8.1
Construction	2.6	4.0	1.8	6.3	2.8	4.0	1.9	8.0
Commerce, transports et communications	7.0	21.4	4.2	10.3	8.4	26.7	4.3	13.1
Activités financières et services aux entreprises	7.3	18.2	5.0	15.9	7.9	17.9	4.8	20.6
Autres activités de services	9.1	19.5	7.5	12.9	9.7	22.1	7.1	17.1
<b>Femmes</b>	<b>32.5</b>	<b>28.1</b>	<b>32.2</b>	<b>39.4</b>	<b>30.9</b>	<b>31.1</b>	<b>29.4</b>	<b>41.7</b>
Agriculture, chasse et pêche	29.7	29.1	25.2	40.4	30.6	44.9	24.2	44.1
Industrie y compris énergie	21.2	11.7	21.3	33.0	17.9	11.5	17.5	30.7
Construction	35.2		37.4	45.9	32.9	(12.3)	33.8	45.9
Commerce, transports et communications	34.0	35.9	33.0	38.6	34.0	41.5	31.0	43.0
Activités financières et services aux entreprises	33.0	23.4	33.2	45.3	30.7	22.5	30.3	45.1
Autres activités de services	34.4	26.6	34.7	38.6	32.8	27.8	32.0	41.4

Source: Eurostat, EFT

**Tableau 6. Emploi à temps partiel en pourcentage de l'emploi total par pays, trimestre et sexe**

15ans et +	2004T3 (1000) <sup>1</sup>	Hommes et femmes			Hommes			Femmes		
		2004T3	2004T2	2003T3	2004T3	2004T2	2003T3	2004T3	2004T2	2003T3
<b>UE-25</b>	<b>33,931</b>	<b>17.4</b>	<b>17.6</b>	<b>16.8</b>	<b>6.8</b>	<b>6.9</b>	<b>6.5</b>	<b>30.9</b>	<b>31.3</b>	<b>30.0</b>
<b>UE-15</b>	<b>31,535</b>	<b>19.1</b>	<b>19.3</b>	<b>18.4</b>	<b>7.0</b>	<b>7.1</b>	<b>6.7</b>	<b>34.6</b>	<b>35.0</b>	<b>33.7</b>
<b>Zone euro</b>	<b>22,721</b>	<b>17.5</b>	<b>17.6</b>	<b>16.7</b>	<b>6.1</b>	<b>6.1</b>	<b>5.8</b>	<b>32.5</b>	<b>32.9</b>	<b>31.3</b>
Belgique	869	21.0	21.6	20.1	7.1	6.8	6.4	39.8	41.0	38.4
République Tchèque	222	4.7	5.0	4.9	2.2	2.3	2.4	8.0	8.5	8.3
Danemark	604	21.8	22.4	21.8	12.2	12.5	11.5	32.7	33.7	33.6
Allemagne				21.7			6.1			40.8
Estonie	47	7.9	7.8	8.6	5.8	5.0	5.7	10.1	10.7	11.7
Grèce			4.6	4.2		2.2	2.2		8.6	7.4
Espagne	1,466	8.5	8.6	7.6	2.8	2.7	2.4	17.2	17.9	16.0
France <sup>2</sup>	4,042	16.5	16.6	16.3	5.2	5.2	5.3	29.8	30.1	29.3
Irlande <sup>3</sup>	317	16.8	16.9	16.9	6.2	6.1	6.8	31.4	31.9	30.6
Italie	2,760	12.3	12.7	8.6	4.6	4.9	3.2	24.3	24.8	17.4
Chypre	28	8.3	8.7		4.3	5.2		13.6	13.2	
Lettonie	95	9.2	10.5	9.2	6.9	7.8	7.7	11.7	13.5	10.8
Lituanie	105	7.3	8.6	8.7	5.2	6.9	6.4	9.4	10.4	11.0
Luxembourg				13.3			1.5			30.3
Hongrie	183	4.7	4.6	4.0	3.3	3.2	2.3	6.4	6.2	6.0
Malte	13	8.8	8.1	9.2	3.9	4.0	3.5	20.1	17.8	22.2
Pays-Bas	3,688	45.2	45.6	45.1	21.9	22.5	22.2	74.6	74.8	74.0
Autriche	679	17.8	18.9	19.1	4.4	4.8	4.7	34.4	36.3	36.5
Pologne	1,545	11.1	10.5	10.4	8.1	8.1	8.0	14.6	13.4	13.3
Portugal	572	11.2	11.2	11.5	7.0	7.0	7.2	16.2	16.1	16.6
Slovénie	98	10.1	9.6	5.2	8.6	7.7	4.4	12.0	11.7	6.1
Slovaquie	60	2.7	2.7	2.4	1.4	1.4	1.4	4.3	4.2	3.6
Finlande	316	13.0	13.1	11.8	8.7	8.7	8.0	17.8	17.8	16.1
Suède	993	22.8	23.8	22.0	11.4	12.4	10.7	35.1	36.3	34.4
Royaume-Uni <sup>3</sup>	7,217	25.7	26.2	25.1	10.4	10.6	9.9	43.6	44.2	43.8
Islande				27.8			12.7			44.8
Norvège	636	27.9	29.6	28.0	13.6	15.0	13.5	43.7	45.8	43.9
<b>EEE-28</b>	<b>34,610</b>	<b>17.6</b>	<b>17.8</b>	<b>16.9</b>	<b>6.9</b>	<b>7.0</b>	<b>6.6</b>	<b>31.1</b>	<b>31.5</b>	<b>30.2</b>
Suisse			33.0			11.8			58.8	
Bulgarie	66	2.2	2.9	1.9	1.8	2.5	1.6	2.6	3.2	2.3
Croatie			8.4				6.2			11.1
Roumanie	858	9.2	10.2	12.0	8.7	9.7	11.2	9.7	10.8	13.0

Source: Eurostat, EFT

Notes: Les données allemandes se rapportent au 2<sup>ème</sup> trimestre 2003. Les données luxembourgeoises du troisième trimestre 2003 couvrent l'ensemble de l'année 2003. Les données de l'Islande datent du deuxième trimestre 2002.

<sup>1</sup> Nombre de personnes de 15 ans ou plus ayant un emploi à temps partiel.

<sup>2</sup> France métropolitaine.

<sup>3</sup> En Irlande et au Royaume-Uni, les données se rapportent au trimestre saisonnier (mars à mai pour q2, juin à août pour q3).

"|" Les lignes verticales sont employées pour indiquer des ruptures de séries, dues à la transition vers une enquête en continue en Italie et en Autriche.

**Tableau 7. Nombre moyen d'heures effectivement travaillées par semaine tous emplois confondus, par grands groupes d'activité économique dans l'emploi principal, distinction temps plein/temps partiel et par sexe, 3ème trimestre 2004**

	Zone euro <sup>2</sup>			UE-25 <sup>2</sup>		
	Total	Plein temps	Temps partiel	Total	Plein temps	Temps partiel
<b>Hommes et femmes</b>	<b>38.0</b>	<b>41.7</b>	<b>20.6</b>	<b>38.4</b>	<b>42.1</b>	<b>20.7</b>
Agriculture, chasse et pêche	45.0	49.6	21.1	44.3	49.6	21.4
Industrie y compris énergie	39.0	40.6	20.7	39.7	41.1	21.0
Construction	40.8	41.9	20.5	41.6	42.8	20.5
Commerce, transports et communications	39.3	43.6	20.2	39.2	43.8	20.2
Activités financières et services aux entreprises	37.5	41.6	20.4	37.8	41.7	20.4
Autres activités de services	34.5	39.1	20.9	35.0	39.5	21.0
<b>Hommes</b>	<b>41.4</b>	<b>42.7</b>	<b>21.2</b>	<b>41.8</b>	<b>43.3</b>	<b>21.2</b>
Agriculture, chasse et pêche	48.4	51.3	22.5	47.7	51.4	22.5
Industrie y compris énergie	40.4	41.0	20.9	41.0	41.6	21.2
Construction	41.5	42.0	22.0	42.4	43.0	22.6
Commerce, transports et communications	42.9	44.6	20.1	42.9	44.9	20.3
Activités financières et services aux entreprises	41.4	43.0	20.7	41.4	43.1	20.7
Autres activités de services	38.8	40.5	22.3	39.1	40.9	21.9
<b>Femmes</b>	<b>33.3</b>	<b>39.7</b>	<b>20.4</b>	<b>33.9</b>	<b>39.9</b>	<b>20.5</b>
Agriculture, chasse et pêche	38.1	45.3	20.2	38.0	45.5	20.6
Industrie y compris énergie	35.2	39.2	20.6	36.3	39.7	20.9
Construction	32.2	39.4	19.3	32.5	39.3	18.6
Commerce, transports et communications	34.5	41.8	20.3	34.5	41.8	20.2
Activités financières et services aux entreprises	32.9	39.3	20.3	33.6	39.4	20.3
Autres activités de services	31.8	37.9	20.7	32.5	38.4	20.8

Source: Eurostat, EFT

**Tableau 8. Nombre moyen d'heures effectivement travaillées par semaine tous emplois confondus, par pays, trimestre et sexe**

15 ans et +	2004T3 (1000) <sup>1</sup>	Hommes et femmes			Hommes			Femmes		
		2004T3	2004T2	2003T3	2004T3	2004T2	2003T3	2004T3	2004T2	2003T3
<b>UE-25</b>	<b>164,560</b>	<b>38.4</b>	<b>37.7</b>	<b>38.5</b>	<b>41.8</b>	<b>41.1</b>	<b>41.8</b>	<b>33.9</b>	<b>33.2</b>	<b>34.1</b>
<b>UE-15</b>	<b>138,124</b>	<b>37.7</b>	<b>37.0</b>	<b>37.9</b>	<b>41.3</b>	<b>40.7</b>	<b>41.3</b>	<b>32.9</b>	<b>32.2</b>	<b>33.0</b>
<b>Zone euro</b>	<b>109,253</b>	<b>38.0</b>	<b>37.4</b>	<b>38.1</b>	<b>41.4</b>	<b>40.9</b>	<b>41.4</b>	<b>33.3</b>	<b>32.8</b>	<b>33.6</b>
Belgique	3,156	37.3	36.6	37.5	40.7	40.3	40.9	32.4	31.7	32.8
République Tchèque	4,016	42.2	42.3	43.0	44.4	44.6	45.2	39.3	39.4	39.9
Danemark	2,201	36.5	34.4	36.4	39.5	37.5	39.6	33.0	30.7	32.6
Allemagne	.	.	.	37.1	.	.	41.7	.	.	31.4
Estonie	542	40.9	40.5	41.0	42.7	42.4	42.9	38.8	38.7	38.9
Grèce	.	.	42.5	43.3	.	44.4	44.9	.	39.3	40.5
Espagne	14,094	39.6	38.6	39.5	41.6	40.6	41.4	36.3	35.3	36.5
France <sup>2</sup>	18,167	37.6	36.4	37.4	40.6	39.3	40.3	33.9	32.9	33.7
Irlande <sup>3</sup>	1,702	38.4	37.4	38.2	42.6	41.8	42.3	32.2	31.0	32.4
Italie	17,859	38.9	38.6	39.7	41.6	41.6	41.8	34.4	33.9	36.1
Chypre	279	41.4	39.3	.	44.1	41.3	.	37.9	36.6	.
Lettonie	967	42.5	42.0	43.3	44.3	43.8	44.8	40.6	40.0	41.7
Lituanie	1,304	39.4	38.6	39.2	40.5	39.8	40.3	38.1	37.3	38.1
Luxembourg	.	.	.	37.9	.	.	40.8	.	.	33.7
Hongrie	3,521	40.9	40.9	41.2	42.4	42.4	42.7	39.0	39.1	39.2
Malte	140	38.7	38.8	39.2	40.5	40.8	42.0	34.5	34.1	33.0
Pays-Bas	6,307	32.6	31.0	32.6	37.9	36.3	37.8	25.7	24.2	25.8
Autriche	3,195	40.6	39.7	39.3	44.6	43.8	42.6	35.4	34.3	35.0
Pologne	12,913	42.8	41.6	42.9	45.5	44.4	45.5	39.4	38.2	39.6
Portugal	4,404	39.9	39.4	39.9	41.8	41.2	41.8	37.5	37.1	37.4
Slovénie	774	41.2	40.1	41.4	42.5	41.7	42.2	39.4	38.3	40.2
Slovaquie	1,980	41.1	40.9	40.8	42.1	41.9	41.7	39.7	39.6	39.7
Finlande	1,859	38.5	37.0	39.1	40.9	39.4	41.6	35.8	34.4	36.1
Suède	3,059	37.1	35.0	37.1	39.7	37.5	39.7	33.9	32.0	34.0
Royaume-Uni <sup>3</sup>	23,611	36.6	35.8	36.8	41.2	40.6	41.5	30.8	30.0	30.6
Islande	.	.	.	43.0	.	.	48.6	.	.	36.4
Norvège	1,698	35.9	33.6	36.0	39.4	37.2	39.6	31.8	29.3	31.8
<b>EEE-28</b>	<b>166,404</b>	<b>38.4</b>	<b>37.7</b>	<b>38.5</b>	<b>41.8</b>	<b>41.1</b>	<b>41.8</b>	<b>33.9</b>	<b>33.2</b>	<b>34.1</b>
Suisse	.	.	37.6	.	.	43.5	.	.	30.2	.
Bulgarie	2,673	40.9	40.7	41.0	41.3	41.3	41.4	40.4	40.1	40.6
Croatie	.	.	40.9	.	.	.	42.2	.	.	39.2
Roumanie	9,176	41.8	41.2	41.7	43.1	42.4	43.1	40.4	39.8	40.0

Source: Eurostat, EFT

Notes: Les tableaux 7 et 8 sont calculés sur la base des personnes qui ont travaillé au moins une heure au cours de la semaine de référence. Les données trimestrielles allemandes se rapportent au 2<sup>ème</sup> trimestre 2003. Les données luxembourgeoises du troisième trimestre 2003 couvrent l'ensemble de l'année 2003. Les données de l'Islande datent du deuxième trimestre 2002.

<sup>1</sup> Nombre de personnes de 15 ans et plus ayant travaillé durant la semaine de référence.

<sup>2</sup> France métropolitaine.

<sup>3</sup> En Irlande et au Royaume-Uni, les données se rapportent au trimestre saisonnier (mars à mai pour q2, juin à août pour q3).

"|" Les lignes verticales sont employées pour indiquer des ruptures de séries, dues à la transition vers une enquête en continue en Italie et en Autriche.

**Tableau 9. Pourcentage de salariés ayant un contrat à durée déterminée par grands groupes d'activité économique dans l'emploi principal, groupe d'âge et sexe, 3ème trimestre 2004**

	Zone euro <sup>2</sup>				UE-25 <sup>2</sup>			
	15+	15-24	25-54	55+	15+	15-24	25-54	55+
<b>Hommes et femmes</b>	<b>15.3</b>	<b>48.5</b>	<b>11.3</b>	<b>6.4</b>	<b>13.9</b>	<b>40.6</b>	<b>10.6</b>	<b>7.0</b>
Agriculture, chasse et pêche	38.2	59.5	34.4	32.0	32.5	55.0	29.5	24.4
Industrie y compris énergie	10.9	48.1	6.7	3.5	10.8	42.1	7.4	4.5
Construction	23.0	48.6	18.3	13.1	20.5	42.5	17.0	10.9
Commerce, transports et communications	15.5	45.4	9.9	5.0	13.9	36.3	9.2	5.3
Activités financières et services aux entreprises	12.7	45.6	9.3	5.4	11.6	37.0	8.6	7.3
Autres activités de services	15.8	53.7	13.4	6.2	14.1	45.6	11.9	7.5
<b>Hommes</b>	<b>14.4</b>	<b>49.2</b>	<b>10.3</b>	<b>6.3</b>	<b>13.3</b>	<b>41.2</b>	<b>9.8</b>	<b>6.9</b>
Agriculture, chasse et pêche	35.1	56.6	30.8	30.1	30.3	53.0	26.9	22.4
Industrie y compris énergie	10.3	48.9	6.0	3.4	10.1	42.4	6.5	4.1
Construction	23.8	48.4	19.2	13.9	21.5	42.6	18.0	11.6
Commerce, transports et communications	13.6	46.9	8.1	4.1	12.2	36.7	7.7	4.6
Activités financières et services aux entreprises	11.9	45.6	8.9	6.4	11.1	37.3	8.3	8.3
Autres activités de services	14.1	56.5	11.9	5.4	13.3	47.5	11.1	7.5
<b>Femmes</b>	<b>16.3</b>	<b>47.8</b>	<b>12.6</b>	<b>6.6</b>	<b>14.5</b>	<b>40.0</b>	<b>11.4</b>	<b>7.2</b>
Agriculture, chasse et pêche	45.4	67.8	42.4	37.1	38.0	61.1	35.4	30.3
Industrie y compris énergie	12.4	46.3	8.5	(3.9)	12.6	41.3	9.5	5.6
Construction	13.9	51.6	9.2	.	11.2	40.7	7.6	.
Commerce, transports et communications	17.7	44.0	12.1	6.3	15.8	36.0	11.1	6.3
Activités financières et services aux entreprises	13.4	45.7	9.7	(4.0)	12.1	36.8	8.9	6.0
Autres activités de services	16.8	52.4	14.3	6.8	14.5	44.6	12.3	7.5

Source: Eurostat, EFT

**Tableau 10. Pourcentage de salariés ayant un contrat à durée déterminée par pays, trimestre et sexe**

15 ans et +	2004T3 (1000) <sup>1</sup>	Hommes et femmes			Hommes			Femmes		
		2004T3	2004T2	2003T3	2004T3	2004T2	2003T3	2004T3	2004T2	2003T3
<b>UE-25</b>	<b>22,501</b>	<b>13.9</b>	<b>13.3</b>	<b>13.2</b>	<b>13.3</b>	<b>12.6</b>	<b>12.6</b>	<b>14.5</b>	<b>14.1</b>	<b>14.0</b>
<b>UE-15</b>	<b>19,015</b>	<b>13.7</b>	<b>13.1</b>	<b>13.1</b>	<b>13.0</b>	<b>12.2</b>	<b>12.2</b>	<b>14.5</b>	<b>14.1</b>	<b>14.2</b>
<b>Zone euro</b>	<b>16,552</b>	<b>15.3</b>	<b>14.8</b>	<b>14.7</b>	<b>14.4</b>	<b>13.7</b>	<b>13.7</b>	<b>16.3</b>	<b>16.0</b>	<b>16.0</b>
Belgique	321	9.2	8.7	8.6	6.9	6.3	6.6	12.1	11.6	11.0
République Tchèque	351	9.0	9.5	9.5	7.9	8.0	8.4	10.1	11.3	10.7
Danemark	259	10.3	9.8	9.9	9.6	9.1	8.9	11.0	10.5	10.9
Allemagne	.	.	.	12.1	.	.	12.1	.	.	12.2
Estonie	16	2.9	3.0	3.0	(3.6)	4.1	(3.4)	(2.2)	(2.0)	(2.6)
Grèce	.	.	12.4	11.9	.	11.0	10.3	.	14.5	14.3
Espagne	4,393	31.2	30.4	30.7	29.2	28.4	28.9	34.1	33.2	33.5
France <sup>2</sup>	2,968	13.6	12.9	13.3	12.7	11.7	11.8	14.6	14.2	15.0
Irlande <sup>3</sup>	80	5.1	3.4	6.6	4.9	3.0	5.8	5.5	3.9	7.5
Italie	2,039	12.6	11.9	10.5	11.0	9.7	8.7	14.8	14.9	13.0
Chypre	34	13.1	13.1	.	9.3	8.2	.	17.3	18.2	.
Lettonie	81	9.1	9.2	13.0	11.1	11.4	15.7	7.0	6.9	10.4
Lituanie	78	6.6	6.6	8.2	9.3	9.8	10.8	3.9	3.5	5.8
Luxembourg	.	.	.	3.2	.	.	2.5	.	.	4.1
Hongrie	245	7.3	6.9	8.0	8.1	7.8	8.8	6.4	6.0	7.0
Malte	6	5.0	3.2	3.8	4.0	(2.4)	(3.3)	(6.9)	(5.0)	(4.7)
Pays-Bas	1,080	15.1	14.5	15.0	13.6	13.1	13.5	16.8	16.1	16.7
Autriche	312	9.4	8.6	7.2	9.7	9.0	7.3	9.0	8.2	7.2
Pologne	2,397	23.8	22.6	20.4	24.4	23.7	22.3	23.0	21.3	18.3
Portugal	750	19.8	19.9	20.6	18.9	18.7	19.1	20.9	21.1	22.2
Slovénie	158	19.3	18.0	13.7	18.6	16.4	13.0	20.2	19.8	14.5
Slovaquie	122	6.3	5.5	5.8	7.1	5.8	6.5	5.5	5.1	5.1
Finlande	395	18.7	17.1	18.1	15.6	13.2	15.2	21.9	20.9	21.1
Suède	673	17.2	15.7	16.3	15.3	13.7	14.4	19.2	17.7	18.2
Royaume-Uni <sup>3</sup>	1,530	6.3	5.7	6.1	5.9	5.2	5.6	6.7	6.2	6.7
Islande	.	.	.	5.4	.	.	5.3	.	.	5.5
Norvège	223	10.6	10.2	10.4	9.1	8.4	8.6	12.1	12.0	12.2
<b>EEE-28</b>	<b>22,731</b>	<b>13.8</b>	<b>13.3</b>	<b>13.2</b>	<b>13.3</b>	<b>12.6</b>	<b>12.5</b>	<b>14.5</b>	<b>14.1</b>	<b>13.9</b>
Suisse	.	.	12.1	.	.	11.8	.	.	12.5	.
Bulgarie	203	8.0	7.4	7.2	8.0	7.8	7.6	8.0	7.0	6.8
Croatie	.	.	.	11.4	.	.	11.3	.	.	11.4
Roumanie	140	2.3	2.6	2.2	2.7	2.9	2.4	1.8	2.2	1.9

Source: Eurostat, EFT

Note: Les données trimestrielles allemandes se rapportent au 2<sup>ème</sup> trimestre 2003. Les données luxembourgeoises du troisième trimestre 2003 couvrent l'ensemble de l'année 2003. Les données de l'Islande datent du deuxième trimestre 2002.

<sup>1</sup> Nombre de personnes de 15 ans et plus ayant un contrat à durée déterminée.

<sup>2</sup> France métropolitaine.

<sup>3</sup> En Irlande et au Royaume-Uni, les données se rapportent au trimestre saisonnier (mars à mai pour q2, juin à août pour q3).

"|" Les lignes verticales sont employées pour indiquer des ruptures de séries, dues à la transition vers une enquête en continue en Italie et en Autriche.

**Tableau 11. Pourcentage de personnes dont le travail a débuté au cours des trois derniers mois par grands groupes d'activité économique dans l'emploi principal, groupe d'âge et sexe, 3ème trimestre 2004**

	Zone euro <sup>2</sup>				UE-25 <sup>2</sup>			
	15+	15-24	25-54	55+	15+	15-24	25-54	55+
<b>Hommes et femmes</b>	<b>4.7</b>	<b>16.4</b>	<b>3.6</b>	<b>1.5</b>	<b>4.7</b>	<b>16.6</b>	<b>3.6</b>	<b>1.7</b>
Agriculture, chasse et pêche	6.2	24.5	5.4	2.7	5.3	20.9	4.4	2.0
Industrie y compris énergie	3.7	14.7	2.7	0.9	3.9	14.8	2.8	1.3
Construction	6.4	13.6	5.6	3.0	6.4	14.5	5.5	2.8
Commerce, transports et communications	5.8	18.5	4.1	1.3	5.9	17.9	4.0	1.7
Activités financières et services aux entreprises	4.5	16.2	3.6	1.6	4.6	16.7	3.6	1.8
Autres activités de services	3.8	15.7	3.1	1.3	3.9	16.4	3.1	1.5
<b>Hommes</b>	<b>4.4</b>	<b>16.1</b>	<b>3.4</b>	<b>1.6</b>	<b>4.6</b>	<b>16.0</b>	<b>3.5</b>	<b>1.7</b>
Agriculture, chasse et pêche	6.2	22.5	5.2	3.0	5.6	20.4	4.5	2.3
Industrie y compris énergie	3.5	14.7	2.5	(0.9)	3.6	14.6	2.6	1.2
Construction	6.6	13.9	5.6	3.2	6.5	14.7	5.6	2.9
Commerce, transports et communications	5.1	18.1	3.6	1.3	5.2	17.2	3.6	1.7
Activités financières et services aux entreprises	3.9	16.2	3.2	(1.5)	4.1	16.2	3.3	1.7
Autres activités de services	3.3	15.8	2.6	1.2	3.6	16.3	2.8	1.5
<b>Femmes</b>	<b>5.0</b>	<b>16.8</b>	<b>3.9</b>	<b>1.5</b>	<b>5.0</b>	<b>17.2</b>	<b>3.7</b>	<b>1.5</b>
Agriculture, chasse et pêche	6.1	30.8	5.7	(2.2)	4.7	22.1	4.2	(1.5)
Industrie y compris énergie	4.3	14.5	3.2	.	4.5	15.2	3.4	(1.5)
Construction	4.9	.	4.8	.	4.7	(11.6)	4.3	.
Commerce, transports et communications	6.8	18.9	4.8	(1.4)	6.8	18.5	4.6	1.6
Activités financières et services aux entreprises	5.1	16.2	4.0	(1.9)	5.2	17.2	3.9	(1.9)
Autres activités de services	4.2	15.6	3.3	1.4	4.1	16.4	3.2	1.5

Source: Eurostat, EFT

**Tableau 12. Pourcentage de personnes dont le travail a débuté au cours des trois derniers mois par pays, trimestre et sexe**

15 ans et +	2004T3 (1000) <sup>1</sup>	Hommes et femmes			Hommes			Femmes		
		2004T3	2004T2	2003T3	2004T3	2004T2	2003T3	2004T3	2004T2	2003T3
<b>UE-25</b>	<b>9,228</b>	<b>4.7</b>	<b>4.4</b>	<b>4.5</b>	<b>4.6</b>	<b>4.3</b>	<b>4.4</b>	<b>5.0</b>	<b>4.4</b>	<b>4.7</b>
<b>UE-15</b>	<b>8,033</b>	<b>4.9</b>	<b>4.4</b>	<b>4.6</b>	<b>4.6</b>	<b>4.3</b>	<b>4.4</b>	<b>5.2</b>	<b>4.6</b>	<b>4.9</b>
<b>Zone euro</b>	<b>6,117</b>	<b>4.7</b>	<b>4.3</b>	<b>4.4</b>	<b>4.4</b>	<b>4.1</b>	<b>4.1</b>	<b>5.0</b>	<b>4.5</b>	<b>4.8</b>
Belgique	156	3.8	2.9	3.2	3.4	2.9	2.8	4.2	3.0	3.9
République Tchèque	118	2.5	2.9	2.9	2.4	2.8	2.4	2.7	3.1	3.4
Danemark	236	8.5	6.9	7.9	7.5	6.9	7.2	9.6	7.0	8.8
Allemagne	.	.	.	3.6	.	.	3.5	.	.	3.6
Estonie	28	4.6	5.2	4.6	5.1	5.4	5.6	4.2	4.9	3.4
Grèce	.	.	3.5	1.5	.	3.3	1.3	.	3.8	1.7
Espagne	1,256	7.3	6.4	6.9	6.4	5.8	6.0	8.7	7.3	8.3
France <sup>2</sup>	1,634	6.7	5.8	6.3	6.7	5.8	6.2	6.6	5.8	6.4
Irlande <sup>3</sup>	113	5.9	3.8	6.5	5.6	3.5	5.8	6.5	4.2	7.3
Italie	858	3.8	3.6	3.5	3.4	3.3	3.1	4.5	4.0	4.1
Chypre	15	4.3	4.9	.	3.6	4.5	.	5.3	5.5	.
Lettonie	61	5.9	4.3	6.6	6.8	5.3	7.1	5.0	3.3	6.1
Lituanie	66	4.5	4.9	4.8	5.3	6.3	5.2	3.7	3.4	4.3
Luxembourg	.	.	.	2.6	.	.	2.2	.	.	3.2
Hongrie	118	3.0	3.5	3.1	3.2	4.0	3.4	2.8	2.9	2.9
Malte	5	3.4	3.3	3.4	(2.8)	(2.4)	(2.2)	(4.6)	(5.2)	(6.1)
Pays-Bas	117	1.4	1.1	1.3	1.4	1.1	1.3	1.5	1.2	1.4
Autriche	180	4.7	4.0	3.2	4.3	4.2	2.9	5.2	3.8	3.4
Pologne	655	4.7	4.5	4.5	5.1	5.4	5.1	4.2	3.4	3.9
Portugal	153	3.0	3.3	3.3	3.0	3.5	3.2	3.0	3.1	3.3
Slovénie	48	4.9	4.1	3.5	4.8	3.8	3.3	5.1	4.5	3.8
Slovaquie	82	3.7	3.8	3.5	4.1	4.4	3.8	3.2	2.9	3.2
Finlande	211	8.7	8.6	8.7	8.2	8.4	8.5	9.2	8.9	8.8
Suède	250	5.7	4.8	5.6	5.6	4.9	5.6	5.9	4.7	5.7
Royaume-Uni <sup>3</sup>	1,430	5.1	4.6	5.1	4.9	4.6	5.1	5.3	4.6	5.2
Islande	.	.	.	4.4	.	.	4.8	.	.	3.9
Norvège	.	.	4.6	.	.	4.8	.	.	4.5	.
<b>EEE-28</b>	<b>9,340</b>	<b>4.7</b>	<b>4.4</b>	<b>4.5</b>	<b>4.6</b>	<b>4.3</b>	<b>4.4</b>	<b>5.0</b>	<b>4.4</b>	<b>4.7</b>
Suisse	.	.	4.0	.	.	3.5	.	.	4.7	.
Bulgarie	144	4.8	6.9	5.3	4.8	7.2	6.0	4.7	6.5	4.6
Croatie	.	.	4.4	.	.	.	4.9	.	.	3.8
Roumanie	297	3.2	3.7	2.2	3.7	4.4	2.5	2.6	2.9	1.9

Source: Eurostat, EFT

Note: Les données trimestrielles allemandes se rapportent au 2<sup>ème</sup> trimestre 2003. Les données luxembourgeoises du troisième trimestre 2003 couvrent l'ensemble de l'année 2003. Les données de l'Islande datent du deuxième trimestre 2002.

<sup>1</sup> Nombre de personnes de 15 ans ou plus dont le travail a débuté lors des trois mois passés.

<sup>2</sup> France métropolitaine.

<sup>3</sup> En Irlande et au Royaume-Uni, les données se rapportent au trimestre saisonnier (mars à mai pour q2, juin à août pour q3).

"|" Les lignes verticales sont employées pour indiquer des ruptures de séries, dues à la transition vers une enquête en continue en Italie et en Autriche.



**Tableau 13. Taux de chômage par niveau d'éducation, groupe d'âge et sexe, 3ème trimestre 2004**

	Zone euro <sup>2</sup>				UE-25 <sup>2</sup>			
	15-64	15-24	25-54	55-64	15-64	15-24	25-54	55-64
<b>Hommes et femmes</b>	<b>8.6</b>	<b>16.8</b>	<b>7.7</b>	<b>6.9</b>	<b>8.9</b>	<b>18.1</b>	<b>7.8</b>	<b>6.2</b>
Niveau secondaire inférieur maximum	11.1	18.7	10.3	7.0	12.0	20.5	11.2	6.7
Niveau secondaire supérieur	8.3	15.0	7.3	8.2	9.0	17.2	7.8	6.8
Niveau supérieur	5.8	17.7	5.3	4.6	5.3	16.4	4.7	3.9
<b>Hommes</b>	<b>7.6</b>	<b>15.8</b>	<b>6.6</b>	<b>6.6</b>	<b>8.1</b>	<b>17.7</b>	<b>6.9</b>	<b>6.2</b>
Niveau secondaire inférieur maximum	9.8	17.2	8.7	6.9	10.9	19.5	9.7	6.9
Niveau secondaire supérieur	7.3	14.2	6.2	7.6	8.2	16.8	6.8	6.8
Niveau supérieur	4.9	17.5	4.4	4.4	4.6	16.4	4.1	4.0
<b>Femmes</b>	<b>9.9</b>	<b>18.0</b>	<b>9.0</b>	<b>7.5</b>	<b>9.8</b>	<b>18.7</b>	<b>8.9</b>	<b>6.2</b>
Niveau secondaire inférieur maximum	13.1	21.2	12.7	7.1	13.5	22.1	13.3	6.5
Niveau secondaire supérieur	9.6	16.0	8.6	9.1	10.0	17.7	8.9	6.8
Niveau supérieur	6.9	17.8	6.3	4.9	6.0	16.3	5.4	3.9

Source: Eurostat, EFT

**Tableau 14. Taux de chômage par pays, trimestre et sexe**

15-64 ans	2004T3 (1000) <sup>1</sup>	Hommes et femmes			Hommes			Femmes		
		2004T3	2004T2	2003T3	2004T3	2004T2	2003T3	2004T3	2004T2	2003T3
<b>UE-25</b>	<b>18,743</b>	<b>8.9</b>	<b>9.0</b>	<b>9.0</b>	<b>8.1</b>	<b>8.3</b>	<b>8.2</b>	<b>9.8</b>	<b>9.8</b>	<b>10.0</b>
<b>UE-15</b>	<b>14,063</b>	<b>7.9</b>	<b>8.0</b>	<b>7.9</b>	<b>7.2</b>	<b>7.3</b>	<b>7.2</b>	<b>8.8</b>	<b>8.8</b>	<b>8.9</b>
<b>Zone euro</b>	<b>12,198</b>	<b>8.6</b>	<b>8.8</b>	<b>8.6</b>	<b>7.6</b>	<b>7.8</b>	<b>7.6</b>	<b>9.9</b>	<b>10.0</b>	<b>10.0</b>
Belgique	416	9.2	7.4	8.4	7.9	6.7	7.6	10.8	8.3	9.4
République Tchèque	419	8.3	8.3	8.1	7.0	7.1	6.3	9.9	9.7	10.2
Danemark	166	5.8	5.3	5.6	5.5	5.1	5.0	6.0	5.5	6.3
Allemagne	3,860	9.7	9.8	9.6	10.0	10.2	9.7	9.4	9.2	9.3
Estonie	65	10.2	10.4	9.8	11.0	11.7	9.5	9.3	9.0	10.1
Grèce	.	.	10.4	9.4	.	6.5	5.9	.	16.0	14.7
Espagne	2,031	10.6	11.0	11.2	7.9	8.0	8.2	14.4	15.3	15.7
France <sup>2</sup>	2,384	8.9	8.7	8.6	8.1	7.9	7.8	9.9	9.7	9.5
Irlande <sup>3</sup>	96	4.9	4.6	5.4	5.2	5.1	5.6	4.5	3.9	5.2
Italie	1,795	7.5	8.0	8.3	5.8	6.4	6.4	10.0	10.3	11.3
Chypre	17	4.8	4.4	.	3.5	3.6	.	6.4	5.5	.
Lettonie	115	10.2	10.1	11.0	10.7	9.4	11.9	9.7	10.7	10.0
Lituanie	171	10.6	11.4	11.7	10.2	11.2	12.0	11.1	11.6	11.3
Luxembourg	.	.	.	3.7	.	.	3.0	.	.	4.6
Hongrie	254	6.1	5.9	5.8	6.0	5.8	5.9	6.3	5.9	5.5
Malte	12	7.4	7.3	8.3	6.1	7.0	7.6	10.2	7.9	9.8
Pays-Bas	352	4.2	4.7	3.6	4.1	4.4	3.5	4.3	5.0	3.8
Autriche	189	4.8	4.9	3.9	4.1	4.4	3.9	5.6	5.4	4.0
Pologne	3,100	18.5	19.4	19.7	17.7	18.8	18.6	19.5	20.0	20.9
Portugal	375	7.2	6.7	6.5	6.4	6.0	5.9	8.2	7.6	7.2
Slovénie	61	6.1	6.1	6.7	5.7	5.8	6.3	6.6	6.5	7.1
Slovaquie	468	17.6	18.6	17.1	16.4	17.8	16.5	19.1	19.6	17.9
Finlande	201	7.7	10.4	7.9	7.3	10.3	7.7	8.2	10.6	8.2
Suède	295	6.4	6.8	5.6	6.5	7.3	5.9	6.3	6.2	5.2
Royaume-Uni <sup>3</sup>	1,403	4.9	4.6	5.2	5.3	5.0	5.7	4.4	4.2	4.6
Islande	.	.	.	3.0	.	.	3.4	.	.	2.6
Norvège	106	4.5	4.3	4.4	4.8	4.6	4.8	4.3	4.0	3.9
<b>EEE-28</b>	<b>18,854</b>	<b>8.8</b>	<b>9.0</b>	<b>8.9</b>	<b>8.1</b>	<b>8.3</b>	<b>8.2</b>	<b>9.7</b>	<b>9.8</b>	<b>9.9</b>
Suisse	.	.	4.4	.	.	4.0	.	.	4.8	.
Bulgarie	373	11.1	12.2	12.9	11.7	12.6	13.1	10.5	11.7	12.7
Croatie	.	.	.	14.3	.	.	12.9	.	.	16.1
Roumanie	770	8.0	8.1	6.7	8.9	9.4	6.8	6.8	6.5	6.4

Source: Eurostat, EFT

Note: Les données trimestrielles allemandes se rapportent au 2<sup>ème</sup> trimestre 2003. Les données luxembourgeoises du troisième trimestre 2003 couvrent l'ensemble de l'année 2003. Les données de l'Islande datent du deuxième trimestre 2002.

<sup>1</sup> Nombre de personnes au chômage âgées de 15 à 64 ans.

<sup>2</sup> France métropolitaine.

<sup>3</sup> En Irlande et au Royaume-Uni, les données se rapportent au trimestre saisonnier (mars à mai pour q2, juin à août pour q3).

"|" Les lignes verticales sont employées pour indiquer des ruptures de séries, dues à la transition vers une enquête en continue en Italie et en Autriche.

Dans ce tableau, le taux de chômage est calculé comme le nombre de chômeurs âgés de 15 à 64 ans, divisé par le nombre d'actifs (personnes en emploi + chômeurs) âgés de 15 à 64 ans. Les séries de chômage publiées mensuellement par Eurostat sont différentes de celles de ce tableau.

**Tableau 15. Taux de chômage de longue durée par niveaux d'éducation, groupe d'âge et sexe, 3ème trimestre 2004**

	Zone euro <sup>2</sup>				UE-25 <sup>2</sup>			
	15-64	15-24	25-54	55-64	15-64	15-24	25-54	55-64
<b>Hommes et femmes</b>	<b>3.7</b>	<b>4.4</b>	<b>3.5</b>	<b>4.7</b>	<b>3.9</b>	<b>5.1</b>	<b>3.7</b>	<b>3.9</b>
Niveau secondaire inférieur maximum	5.1	5.8	5.0	4.4	5.6	6.4	5.7	4.1
Niveau secondaire supérieur	3.6	3.6	3.4	5.8	4.0	4.9	3.8	4.4
Niveau supérieur	2.2	2.3	2.0	3.2	1.8	2.3	1.7	2.4
<b>Hommes</b>	<b>3.2</b>	<b>4.0</b>	<b>2.9</b>	<b>4.4</b>	<b>3.5</b>	<b>5.0</b>	<b>3.2</b>	<b>3.9</b>
Niveau secondaire inférieur maximum	4.3	5.3	4.0	4.3	4.9	6.3	4.8	4.2
Niveau secondaire supérieur	3.0	3.1	2.8	5.2	3.5	4.6	3.3	4.3
Niveau supérieur	1.8	(1.8)	1.6	3.1	1.6	(1.9)	1.5	2.5
<b>Femmes</b>	<b>4.4</b>	<b>4.8</b>	<b>4.3</b>	<b>5.2</b>	<b>4.4</b>	<b>5.1</b>	<b>4.3</b>	<b>3.9</b>
Niveau secondaire inférieur maximum	6.3	6.7	6.5	4.6	6.5	6.7	7.0	4.0
Niveau secondaire supérieur	4.3	4.2	4.1	6.7	4.6	5.1	4.5	4.6
Niveau supérieur	2.5	2.6	2.4	3.2	2.1	2.6	2.0	2.2

Source: Eurostat, EFT

**Tableau 16. Taux de chômage de longue durée par pays, trimestre et sexe**

15-64 ans	2004T3 (1000) <sup>1</sup>	Hommes et femmes			Hommes			Femmes		
		2004T3	2004T2	2003T3	2004T3	2004T2	2003T3	2004T3	2004T2	2003T3
<b>UE-25</b>	<b>8,228</b>	<b>3.9</b>	<b>3.9</b>	<b>4.0</b>	<b>3.5</b>	<b>3.6</b>	<b>3.6</b>	<b>4.4</b>	<b>4.4</b>	<b>4.5</b>
<b>UE-15</b>	<b>5,628</b>	<b>3.2</b>	<b>3.2</b>	<b>3.3</b>	<b>2.8</b>	<b>2.9</b>	<b>2.9</b>	<b>3.6</b>	<b>3.7</b>	<b>3.7</b>
<b>Zone euro</b>	<b>5,276</b>	<b>3.7</b>	<b>3.8</b>	<b>3.8</b>	<b>3.2</b>	<b>3.3</b>	<b>3.3</b>	<b>4.4</b>	<b>4.5</b>	<b>4.5</b>
Belgique	197	4.3	3.7	3.6	3.8	3.4	3.1	5.0	4.0	4.2
République Tchèque	213	4.2	4.2	3.9	3.5	3.4	2.9	5.1	5.2	5.2
Danemark	32	1.1	1.2	1.3	1.0	1.1	1.5	1.2	1.2	1.1
Allemagne	.	.	.	4.9	.	.	4.9	.	.	4.8
Estonie	34	5.4	5.4	4.7	5.6	6.4	5.1	5.1	4.5	4.2
Grèce	.	.	5.7	5.4	.	3.0	2.9	.	9.5	9.0
Espagne	653	3.4	3.7	3.8	2.2	2.2	2.4	5.2	5.7	6.0
France <sup>2</sup>	969	3.6	3.5	3.2	3.2	3.2	2.8	4.1	3.9	3.6
Irlande <sup>3</sup>	31	1.6	1.5	1.5	2.0	2.0	2.0	1.0	0.8	0.9
Italie	839	3.5	3.8	4.8	2.5	2.9	3.7	4.9	5.2	6.3
Chypre	4	1.3	1.2	.	0.9	1.0	.	1.7	1.5	.
Lettonie	52	4.7	4.4	3.8	4.7	4.8	3.6	4.6	4.0	4.1
Lituanie	85	5.3	6.1	5.7	4.9	5.8	5.8	5.7	6.3	5.5
Luxembourg	.	.	.	0.9	.	.	1.0	.	.	(0.8)
Hongrie	108	2.6	2.6	2.5	2.7	2.8	2.6	2.6	2.4	2.3
Malte	5	3.2	3.7	3.1	3.2	4.0	3.4	(3.3)	.	.
Pays-Bas	125	1.5	1.5	1.0	1.5	1.5	0.9	1.5	1.4	1.1
Autriche	52	1.3	1.3	1.1	1.2	1.3	1.2	1.5	1.3	0.9
Pologne	1,762	10.5	10.4	11.0	10.0	9.7	10.4	11.1	11.2	11.8
Portugal	169	3.3	2.9	2.3	3.0	2.6	2.0	3.6	3.2	2.8
Slovénie	31	3.1	3.3	3.6	2.9	3.1	3.5	3.3	3.4	3.8
Slovaquie	305	11.5	11.9	11.3	10.7	11.3	10.8	12.4	12.6	11.8
Finlande	51	1.9	2.2	2.2	2.0	2.3	2.4	1.9	2.0	1.9
Suède	59	1.3	1.2	1.1	1.5	1.4	1.3	1.0	1.0	0.8
Royaume-Uni <sup>3</sup>	261	0.9	1.0	1.1	1.2	1.2	1.4	0.6	0.7	0.7
Islande	.	.	.	0.4	.	.	0.3	.	.	0.4
Norvège	19	0.8	0.9	0.6	1.0	1.0	0.7	0.7	0.7	.
<b>EEE-28</b>	<b>8,248</b>	<b>3.9</b>	<b>3.9</b>	<b>4.0</b>	<b>3.5</b>	<b>3.5</b>	<b>3.6</b>	<b>4.3</b>	<b>4.4</b>	<b>4.5</b>
Suisse	.	.	1.4	.	.	1.2	.	.	1.7	.
Bulgarie	226	6.8	7.0	8.6	6.8	7.0	8.5	6.7	7.0	8.6
Croatie	.	.	8.5	.	.	.	7.5	.	.	9.8
Roumanie	450	4.7	4.8	4.2	5.5	5.5	4.4	3.7	3.9	4.0

Source: Eurostat, EFT

Note: Les données trimestrielles allemandes se rapportent au 2<sup>ème</sup> trimestre 2003. Les données luxembourgeoises du troisième trimestre 2003 couvrent l'ensemble de l'année 2003. Les données de l'Islande datent du deuxième trimestre 2002.

<sup>1</sup> Nombre de personnes au chômage depuis au moins un an, âgées de 15 à 64 ans.

<sup>2</sup> France métropolitaine.

<sup>3</sup> En Irlande et au Royaume-Uni, les données se rapportent au trimestre saisonnier (mars à mai pour q2, juin à août pour q3).

"|" Les lignes verticales sont employées pour indiquer des ruptures de séries, dues à la transition vers une enquête en continue en Italie et en Autriche.

Dans ce tableau, le taux de chômage est calculé comme le nombre de chômeurs âgés de 15 à 64 ans, divisé par le nombre d'actifs (personnes en emploi + chômeurs) âgés de 15 à 64 ans. Les séries de chômage publiées mensuellement par Eurostat sont différentes de celles de ce tableau.

## Définitions et sources

**Source:** L'enquête européenne sur les forces de travail est une grande enquête trimestrielle par sondage (sauf en Allemagne, au Luxembourg et en Suisse où elle est annuelle) fournissant des résultats relatifs à la population vivant dans des ménages privés dans l'UE, l'AELE et les pays candidats. Les personnes effectuant un **service militaire** ou civil obligatoire ne sont pas incluses dans les résultats. Le taux d'échantillonnage varie entre 0,2% et 3,3%. L'enquête donne des informations trimestrielles sur les personnes âgées de 15 ans et plus ayant un emploi ainsi que sur les personnes sans travail. Les données figurant dans cette publication ne sont **pas corrigées des variations saisonnières**, en raison de la trop courte série chronologique disponible. Les concepts et définitions de l'enquête suivent les orientations du Bureau International du Travail.

**DONNÉES PRÉLIMINAIRES.** Les estimations concernant le Royaume-Uni en 2003 sont basées sur des estimations de population antérieures aux derniers recensements de population dans ces pays. En conséquence, ces estimations peuvent différer des données nationales les plus récemment publiées et changeront dès que les nouvelles données arriveront. Les estimations d'emploi du deuxième trimestre 2004 ont été révisées pour l'Allemagne depuis la dernière publication. Les données grecques et irlandaises ont été révisées depuis 1998 pour prendre en compte les nouvelles pondérations issues du recensement de la population de 2001.

**RUPTURES DE SERIES.** A partir des données de 2004, les échantillons des enquêtes autrichienne et italienne couvrent toutes les semaines du trimestre. De ce fait, les résultats ne sont pas comparables avec ceux des années précédentes. Au même moment, les procédures d'échantillonnage et de pondérations ont été révisées en Grèce, dans le but d'améliorer la couverture de l'enquête. Les estimations pour 2004 ne sont pas ainsi complètement comparables avec celles des années précédentes.

**La population active** comprend les personnes en emploi et au chômage. Les **personnes en emploi** sont celles âgées de 15 ans et plus (Espagne, Royaume-Uni : 16 ans et plus, Danemark, Estonie, Hongrie, Lettonie, Suède et Finlande : 15 à 74 ans, Islande et Norvège : 16 à 74 ans) qui, durant la semaine de référence, ont travaillé au moins une heure par semaine contre rémunération ou en vue d'un bénéfice ou d'un gain familial, ou avaient un travail dont elles étaient temporairement absentes pour raison, par exemple, de maladie, de congés, de conflit du travail, d'études ou de formation. Les **personnes au chômage** sont les personnes âgées de 15 à 74 ans (en Espagne, Royaume-Uni, Islande et Norvège : 16 à 74 ans) qui étaient sans travail durant la semaine de référence, étaient disponibles pour travailler et étaient activement à la recherche d'un emploi au cours des quatre semaines précédentes ou avaient trouvé un emploi qui débuterait au cours des trois mois suivants.

**Les chômeurs de longue durée** sont les personnes qui sont au chômage depuis un an ou plus, autrement dit les chômeurs qui recherchent un emploi depuis un an ou plus, ou qui ont quitté leur dernier emploi depuis un an ou plus, si cette dernière période est plus courte.

**Les taux d'emploi (resp. d'activité)** représentent les personnes en emploi (resp. en activité) en pourcentage de la population du même âge. **Les taux de chômage (de longue durée)** sont mesurés par rapport à la population active du même sexe et du même âge.

**Les salariés** sont les personnes qui travaillent pour un employeur public ou privé et qui perçoivent une rémunération sous forme de traitement, de salaire, de paiement en nature ou de salaire au rendement. Les membres non conscrits des forces armées sont compris dans cette catégorie. **Les salariés ayant un contrat temporaire** sont ceux qui déclarent eux-mêmes avoir un contrat de travail à durée déterminée ou un emploi qui s'achèvera lorsque certains critères objectifs seront remplis, tels que l'achèvement d'une tâche ou le retour du salarié temporairement remplacé.

**La durée moyenne effective du travail** dans tous les emplois correspond au total d'heures travaillées dans le cadre d'un emploi principal ou d'un second emploi au cours de la semaine de référence, divisé par le nombre de personnes ayant effectivement travaillé au moins une heure soit dans le cadre de leur emploi principal soit dans celui d'un second emploi durant la semaine de référence. Sont incluses toutes les heures, y compris les heures supplémentaires, payées ou non.

**La distinction entre temps plein et temps partiel pour l'emploi principal** est renseignée par le répondant lui-même sauf aux Pays-Bas, en Islande et en Norvège où le temps partiel correspond à moins de 35 heures travaillées par semaine et le temps plein, à 35 heures ou plus, et en Suède où ce critère est appliqué aux travailleurs indépendants.

**Les personnes ayant un « nouvel » emploi** sont celles qui occupent leur emploi actuel (emploi principal) depuis moins de trois mois. Il ne faut pas confondre le concept de nouvel emploi avec celui de « création d'emplois » car les emplois ne sont « nouveaux » que du point de vue du répondant.

**La semaine de référence** débute le lundi et se termine le dimanche. Dans tous les pays fournissant des données trimestrielles, l'échantillon trimestriel est réparti uniformément sur toutes les semaines du trimestre. Au Luxembourg la semaine de référence s'étend sur toute l'année, en Suisse sur tout le 2<sup>nd</sup> trimestre, et en Allemagne elle se réfère à une semaine particulière au printemps. **Le trimestre de référence** est le trimestre calendaire, sauf pour l'Irlande et le Royaume-Uni qui utilisent le trimestre saisonnier (décembre-février, mars-mai, juin-août, septembre-novembre).

**Classification par activité économique:** six activités économiques ont été établies par agrégation des sections de la Nomenclature statistique des activités économiques (NACE rév. 1). Les Pays-Bas n'ont pas fourni de données sur l'activité économique pour cette publication. La dernière ventilation connue (quatrième trimestre de 2002) a donc été utilisée pour calculer des résultats pour les agrégats de l'UE par grands groupes d'activité économique.

**Le niveau d'éducation** est défini selon la Classification internationale type de l'éducation de 1997 (CITE 1997). Une distinction est faite entre trois niveaux: inférieur au deuxième cycle de l'enseignement secondaire (CITE 1 ou 2), deuxième cycle de l'enseignement secondaire (CITE 3-4) et enseignement supérieur (CITE 5-6). Pour cette publication, l'Allemagne et les Pays-Bas n'ont pas fourni de données sur le niveau d'instruction. On a donc utilisé la dernière ventilation connue (Allemagne: deuxième trimestre de 2003, Pays-Bas: quatrième trimestre de 2002) pour calculer des chiffres qui sont répartis de manière globale par niveau d'instruction.

**Codes de pays** utilisés dans cette publication: UE-25 (Union européenne), UE-15 (ancienne Union européenne de 15 membres), Zone euro (Belgique, Allemagne, Grèce, Espagne, France, Irlande, Italie, Luxembourg, Pays-Bas, Autriche, Portugal et Finlande), EEE-28 (Espace économique européen qui comprend les 25 pays de l'UE, l'Islande et la Norvège mais pas le Liechtenstein). Dans cette publication, les données françaises et les agrégats européens excluent les départements d'outre-mer, en raison d'un manque de données harmonisées.

**Aggrégats :** Quant une donnée est indisponible pour un pays, le calcul des agrégats correspondants prend en compte la donnée du même pays un an auparavant.

**Symboles :** ( ), les données entre parenthèses manquent de fiabilité étant donné la faible taille de l'échantillon ; « . », les points indiquent qu'il s'agit de données non disponibles ou très peu fiables. ']' les lignes verticales indiquent une rupture de série. Le troisième trimestre de 2003 s'écrit 2003q3.

## ***Pour en savoir plus:***

### ➤ **Les bases de données**

[Site web EUROSTAT/Population et conditions sociales/Marché du travail](#)

---

### **Les journalistes peuvent contacter le service média support :**

Bâtiment BECH, Bureau A4/017 • L-2920 Luxembourg • Tel. (352) 4301 33408 • Fax (352) 4301 35349 •

E-mail: [eurostat-mediasupport@cec.eu.int](mailto:eurostat-mediasupport@cec.eu.int)

---

### **European Statistical Data Support:**

Eurostat a mis en place, conjointement avec les membres du "Système statistique européen", un réseau de centres d'appui, qui couvrira presque tous les États membres et certains pays de l'AELE.

La mission de ces centres sera d'aider et d'orienter les utilisateurs qui se procureront des données statistiques européennes sur l'internet.

Vous trouverez sur notre site internet des informations précises sur ce réseau de centres d'appui:

[www.europa.eu.int/comm/eurostat/](http://www.europa.eu.int/comm/eurostat/)

---

Une liste des bureaux de vente dans le monde est disponible à :

**l'Office des publications officielles des Communautés européennes.**

2, rue Mercier – L-2985 Luxembourg

URL: <http://publications.eu.int>

E-mail: [info-info-opoce@cec.eu.int](mailto:info-info-opoce@cec.eu.int)

BELGIEN/BELGIQUE/BELGIË - DANMARK - DEUTSCHLAND - EESTI – ELLÁDA - ESPAÑA - FRANCE - IRELAND - ITALIA - KYPROS/KIBRIS – LUXEMBOURG - MAGYARORSZÁG – MALTA - NEDERLAND - ÖSTERREICH - POLSKA - PORTUGAL - SLOVENIJA - SLOVENSKO - SUOMI/FINLAND - SVERIGE - UNITED KINGDOM - BALGARIJA - HRVATSKA - ÍSLAND – NORGE - SCHWEIZ/SUISSE/SVIZZERA - AUSTRALIA - BRASIL - CANADA - EGYPT - MALAYSIA - MÉXICO - SOUTH KOREA - SRI LANKA - T'AI-WAN - UNITED STATES OF AMERICA

---

TEXTE ORIGINAL: Anglais