

Résultats principaux de l'enquête UE sur les forces de travail

Dernières tendances du marché du travail Les chiffres du 2ème trimestre 2004

L'enquête de l'Union Européenne sur les forces de travail (UE-EFT) fournit des résultats trimestriels pour tous les États membres sauf l'Allemagne et le Luxembourg¹. Cette publication est la deuxième d'une série trimestrielle présentant les résultats principaux de l'enquête².

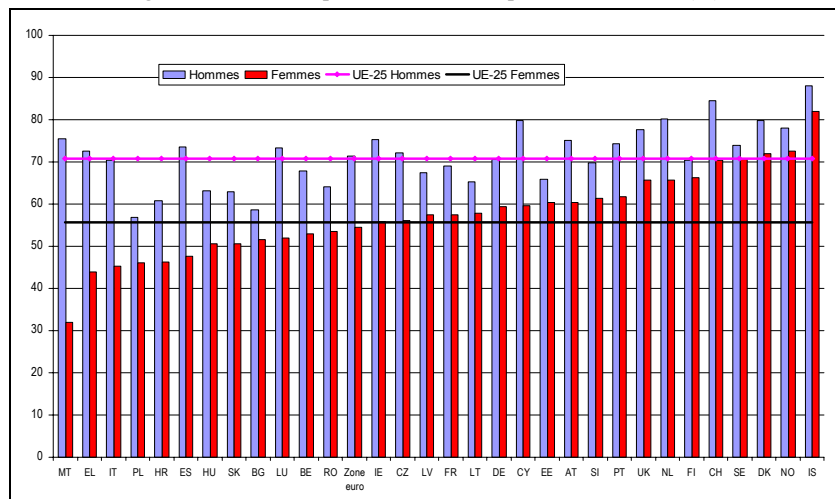
L'écart de taux d'emploi entre les hommes et les femmes tend à diminuer dans l'ancienne UE-15

Au cours du deuxième trimestre 2004, le taux d'emploi de la population en âge de travailler (15-64 ans) dans l'UE-25 était de 63,2%, contre 63,0% au deuxième trimestre 2003. Le taux d'emploi des hommes était de 70,7%, contre 70,9% l'année précédente, tandis que celui des femmes s'élevait à 55,7%, au-dessus des 55,1% enregistré au deuxième trimestre 2003.

Dans les pays qui formaient anciennement l'UE-15, le taux moyen d'emploi des femmes a augmenté de 0,8 point entre les deuxièmes trimestres 2003 et 2004. Pendant cette période, le taux d'emploi a augmenté dans tous les anciens pays de l'UE-15, sauf en Suède et en Finlande³, où il a baissé respectivement de 1,4 et 0,9 point, et en France et aux Pays-Bas, où il est resté inchangé. En revanche, le taux d'emploi des femmes a diminué dans huit des nouveaux États membres. En effet, seules la Slovaquie et l'Estonie ont enregistré une augmentation de leur taux d'emploi féminin.

Dans l'UE-25, la hausse de l'emploi féminin a entraîné une augmentation du taux d'activité des femmes, mais n'a pas été suffisante pour engendrer une diminution significative du chômage : au cours du deuxième trimestre de 2004, le taux de chômage des femmes était de 9,8%, comparé à 9,9% l'année précédente⁴.

Figure 1 : Taux d'emploi dans l'UE-25, par sexe, T2 2004 (%)



Source : Eurostat, EFT

Statistiques en bref

POPULATION ET CONDITIONS SOCIALES

1/2005

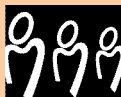
Population et conditions de vie

Auteurs

Ómar S. Harðarson
Fabrice Romans

Contenu

Taux d'activité	3
Taux d'emploi	4
Temps partiel en pourcentage de l'emploi total	5
Nombre moyen d'heures effectivement travaillées	6
Pourcentage de salariés ayant un contrat à durée déterminée	7
Pourcentage de personnes dont le travail a débuté au cours des trois derniers mois	8
Taux de chômage	9
Taux de chômage de longue durée	10
Notes méthodologiques	11



Fin de rédaction: 06.12.2004
ISSN 1024-4360
Numéro de catalogue: KS-NK-05-001-FR-N
© Communautés européennes, 2005

¹ L'office statistique fédéral allemand fournit des estimations trimestrielles pour les principales variables jusqu'à ce que l'enquête allemande devienne trimestrielle à partir de 2005. L'enquête continue luxembourgeoise ne permet pas de fournir des résultats trimestriels pour le moment.

² Dans cette publication, comme dans la précédente, les données n'ont pas été corrigées des variations saisonnières, en raison de la trop courte série chronologique disponible.

³ Les données pour le deuxième trimestre 2004 ne sont pas encore disponibles en Grèce et au Luxembourg. En raison d'une rupture de série, les données autrichiennes et italiennes pour 2004 ne peuvent pas être comparées aux données de l'année précédente.

⁴ Le taux de chômage est calculé dans ce document comme le nombre de chômeurs âgés entre 15 et 64 ans, divisé par le nombre de personnes actives (personnes en emploi + chômeurs) âgées entre 15 et 64 ans. De plus les séries de chômage publiées sur une base mensuelle par Eurostat diffèrent de ces résultats.

Le dynamisme de l'emploi des femmes est dû aux emplois à temps partiel

Le taux d'emploi féminin a augmenté dans des États membres qui connaissent des structures du marché du travail différentes. En effet, il a aussi bien augmenté dans les pays où il est inférieur à la moyenne de l'UE-25 (de 45,9% au deuxième trimestre 2003 à 47,7% au deuxième trimestre 2004 en Espagne, de 51,4% à 53,0% en Belgique), que dans les pays où il est plus élevé que la moyenne de l'UE-25 (de 57,7% à 61,3% en Slovaquie, de 70,5% à 72,0% au Danemark).

Les mêmes pays où le taux d'emploi féminin connaît une augmentation élevée sont également ceux où l'emploi à temps partiel féminin croît. En effet, en pourcentage de l'emploi total, les emplois à temps partiel ont enregistré une augmentation significative aussi bien en Espagne (de 17,1% à 17,9%) et en Belgique (de 39,7% à 41,0%), qu'en Slovaquie (de 8,5% à 11,7%) et au Danemark (de 31,9% à 33,7%).

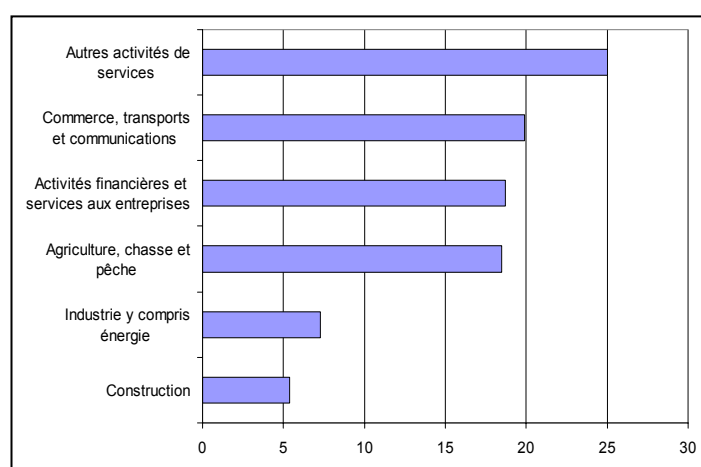
L'emploi à temps partiel se rencontre principalement dans les secteurs des services

La part de l'emploi à temps partiel dans l'emploi total était de 17,7% dans l'UE-25 au cours du deuxième trimestre 2004. Les femmes sont plus enclines que les hommes à occuper des postes à temps partiel: 31,3% des femmes actives travaillaient à temps partiel dans l'UE-25 au cours du deuxième trimestre 2004, contre 6,9% des hommes.

L'emploi à temps partiel est également fortement lié à l'âge dans l'UE-25 : les jeunes de moins de 25 ans, ainsi que les personnes âgées de 55 ans ou plus sont plus souvent employées à temps partiel, (respectivement 24,3% et 25,6%) que les personnes de la tranche des 25-54 ans où la proportion d'emplois à temps partiel est de 15,5%.

Les emplois à temps partiel sont plus fréquents dans les secteurs des services et l'agriculture où la proportion de tels emplois varie entre un sixième et un quart de l'ensemble des personnes en emploi. Dans l'industrie et la construction, secteurs où l'on rencontre relativement peu de femmes, la proportion d'emplois à temps partiel est inférieure à 10%.

Figure 2 : Emploi à temps partiel en pourcentage de l'emploi total, par activité économique, dans l'UE-25, 2004T2



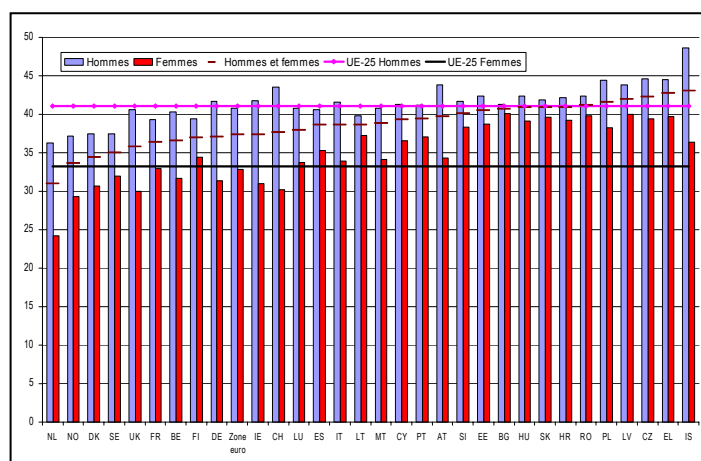
Source : Eurostat, EFT

Le nombre moyen d'heures effectivement travaillées reste inchangé

Le nombre d'heures effectivement travaillées par semaine dans l'UE-25 s'élevait à 37,7 au cours du deuxième trimestre 2004, comparé à 37,5 l'année précédente. Dans l'UE-25, les personnes travaillant à temps plein dans leur travail principal ont travaillé 41,3 heures en moyenne par semaine au cours du deuxième trimestre 2004 : 42,6 heures par semaine pour les hommes, 39,1 heures pour les femmes. Les heures effectives de travail pour les personnes travaillant à temps partiel étaient au deuxième trimestre 2004 de 20,2 heures par semaine, les hommes travaillant 20,5 heures et les femmes 20,1 heures.

Dans l'UE-25, la moyenne des heures effectuées dans les emplois à temps plein varie selon l'activité économique, de 38,7 heures par semaine dans les services publics, à 48,4 dans l'agriculture.

Figure 3 : nombre d'heures effectivement travaillées par semaine, 2004T2



Source : Eurostat, EFT

Tableau 1. Taux d'activité par niveau d'éducation, groupe d'âge et sexe, 2ème trimestre 2004

	Zone euro				EU-25			
	15-64	15-24	25-54	55-64	15-64	15-24	25-54	55-64
Hommes et femmes	69,0	43,3	83,6	40,5	69,4	44,2	83,7	43,0
Niveau secondaire inférieur maximum	55,4	33,8	74,4	33,2	52,9	29,9	73,0	34,0
Niveau secondaire supérieur	75,0	55,2	86,2	42,5	75,6	58,8	85,6	47,0
Niveau supérieur	86,3	64,0	92,1	62,2	87,0	69,8	92,2	65,1
Hommes	77,5	47,2	92,7	51,4	77,2	47,8	91,8	53,7
Niveau secondaire inférieur maximum	68,0	39,4	89,8	45,9	64,2	34,9	87,6	45,7
Niveau secondaire supérieur	81,5	59,2	93,2	49,7	81,8	63,2	92,3	54,0
Niveau supérieur	89,8	62,7	95,9	68,3	90,1	69,7	95,8	69,7
Femmes	60,5	39,3	74,6	30,1	61,7	40,5	75,7	33,0
Niveau secondaire inférieur maximum	43,4	27,5	59,4	23,5	42,2	24,2	59,0	25,1
Niveau secondaire supérieur	68,4	51,4	79,1	34,7	69,1	54,5	78,7	39,1
Niveau supérieur	82,7	64,9	88,2	51,8	83,9	69,9	88,6	58,2

Source: Eurostat, EFT
Tableau 2. Taux d'activité par pays, trimestre et sexe

15-64 ans	2004T2 (1000) ¹	Hommes et femmes			Hommes			Femmes		
		2004T2	2004T1	2003T2	2004T2	2004T1	2003T2	2004T2	2004T1	2003T2
UE-25	209.011	69,4	69,3	69,3	77,2	77,1	77,4	61,7	61,6	61,2
UE-15	175.762	70,3	70,1	70,0	78,3	78,2	78,4	62,3	62,1	61,5
Zone euro	139.641	69,0	68,8	68,6	77,5	77,3	77,5	60,5	60,3	59,6
BE	4.451	65,3	65,6	64,3	72,7	73,5	72,6	57,7	57,6	55,8
CZ	5.047	69,9	69,8	70,2	77,6	77,5	77,8	62,1	62,2	62,6
DK	2.856	80,2	79,4	79,4	84,2	83,7	84,0	76,1	75,0	74,8
DE	39.284	72,1	71,9	72,1	78,5	78,4	79,0	65,6	65,2	65,0
EE	639	70,2	69,7	70,1	74,5	73,5	75,3	66,2	66,3	65,3
EL				63,8			77,0			51,0
ES	19.031	68,2	67,9	67,1	79,9	79,8	79,5	56,3	55,9	54,5
FR	26.417	69,2	69,5	69,1	74,9	75,3	75,0	63,6	63,7	63,4
IE	1.888	68,7	68,8	68,1	79,2	79,3	78,4	58,0	58,1	57,7
IT	23.990	62,7	62,5	61,6	75,1	74,5	74,7	50,4	50,7	48,7
CY	342	72,7		72,2	82,9		82,1	63,1		63,1
LV	1.097	69,2	69,5	69,1	74,4	73,7	73,7	64,3	65,7	64,9
LT	1.599	69,3	69,3	72,1	73,4	72,5	75,4	65,5	66,2	69,1
LU				65,1			75,5			54,5
HU	4.110	60,2	60,3	60,6	67,1	67,1	67,7	53,6	53,8	53,8
MT	157	58,0	58,7	59,1	81,2	81,5	80,8	34,6	35,7	37,1
NL	8.395	76,6	76,5	76,4	83,9	83,9	84,2	69,2	68,9	68,4
AT	3.905	71,1	70,2	72,1	78,6	77,1	79,6	63,7	63,5	64,7
PL	16.641	63,7	64,0	64,0	69,9	70,1	69,8	57,6	58,0	58,2
PT	5.154	72,8	72,7	72,9	79,1	79,1	79,4	66,7	66,4	66,6
SI	985	69,9	68,6	66,9	74,2	73,4	71,6	65,6	63,7	62,1
SK	2.632	69,7	69,7	69,8	76,5	76,4	76,6	63,0	63,1	63,2
FI	2.643	76,2	72,7	76,8	78,4	75,0	79,1	74,1	70,5	74,5
SE	4.549	77,7	76,4	77,9	79,8	78,5	79,8	75,5	74,3	76,0
UK	28.717	74,9	75,2	75,3	81,6	82,0	82,4	68,4	68,5	68,1
IS				87,6			91,1			84,1
NO	2.334	78,7	77,4	78,9	81,8	80,8	82,3	75,5	73,9	75,5
EEA-28	211.500	69,5	69,4	69,4	77,2	77,1	77,4	61,9	61,7	61,3
CH	4.043	81,0		81,3	88,0		88,5	73,9		74,1
BG	3.328	62,8	59,7	61,7	67,2	64,5	66,3	58,4	55,1	57,1
HR				62,3			69,7			55,2
RO	9.563	63,9	61,1	63,4	70,8	68,5	70,2	57,2	53,8	56,7

Source: Eurostat, EFT

Notes: Mises à part celles du deuxième trimestre 2003, les données trimestrielles allemandes ne proviennent pas de l'EFT. Les données luxembourgeoises pour le deuxième trimestre 2003 recouvrent l'ensemble de l'année 2003. Les données de l'Islande datent du deuxième trimestre 2002.

En raison d'une rupture de série, les données autrichiennes et italiennes de 2004 ne peuvent être comparées à celles de 2003.

Quand une donnée n'est pas disponible dans un pays, le calcul des agrégats correspondants prend en compte les données du pays se référant au même trimestre de l'année précédente

¹ Nombre de personnes âgées de 15 à 64 ans dans la population active.

Tableau 3. Taux d'emploi par niveau d'éducation, groupe d'âge et sexe, 2ème trimestre 2004

	Zone euro				EU-25			
	15-64	15-24	25-54	55-64	15-64	15-24	25-54	55-64
Hommes et femmes	63,0	36,0	77,1	37,6	63,2	36,3	77,0	40,3
Niveau secondaire inférieur maximum	49,1	27,1	66,6	30,8	46,4	23,6	64,6	31,7
Niveau secondaire supérieur	68,7	47,0	79,8	38,9	68,6	48,8	78,7	43,6
Niveau supérieur	81,6	55,1	87,3	59,1	82,8	61,1	88,0	62,4
Hommes	71,4	39,7	86,3	47,9	70,7	39,4	85,2	50,2
Niveau secondaire inférieur maximum	61,2	32,4	81,8	42,8	57,1	28,0	78,9	42,5
Niveau secondaire supérieur	75,2	50,8	87,0	45,6	74,8	52,6	85,5	50,1
Niveau supérieur	85,6	54,5	91,7	65,0	86,2	61,5	91,9	66,8
Femmes	54,5	32,2	67,9	27,8	55,7	33,1	68,9	30,9
Niveau secondaire inférieur maximum	37,5	21,2	51,6	21,8	36,3	18,6	50,9	23,4
Niveau secondaire supérieur	62,0	43,3	72,5	31,6	62,2	45,1	71,7	36,4
Niveau supérieur	77,4	55,5	82,9	49,1	79,3	60,9	84,1	55,9

Source: Eurostat, EFT
Tableau 4. Taux d'emploi par pays, trimestre et sexe

15-64 ans	2004T2 (1000) ¹	Hommes et femmes			Hommes			Femmes		
		2004T2	2004T1	2003T2	2004T2	2004T1	2003T2	2004T2	2004T1	2003T2
UE-25	190.225	63,2	62,6	63,0	70,7	70,1	70,9	55,7	55,2	55,1
UE-15	161.792	64,7	64,2	64,4	72,5	72,0	72,7	56,9	56,4	56,1
Zone euro	127.457	63,0	62,4	62,5	71,4	70,8	71,5	54,5	54,0	53,6
BE	4.121	60,5	59,9	59,3	67,9	67,6	67,1	53,0	52,0	51,4
CZ	4.629	64,1	63,7	64,9	72,1	71,7	73,2	56,1	55,8	56,6
DK	2.705	76,0	74,5	75,1	79,9	79,0	79,7	72,0	69,9	70,5
DE	35.429	65,0	64,3	64,9	70,5	69,6	70,9	59,5	59,0	58,9
EE	573	62,9	62,5	62,3	65,8	64,9	66,8	60,3	60,2	58,3
EL	.	.	.	58,0	.	.	72,5	.	.	44,0
ES	16.940	60,7	60,1	59,6	73,5	73,1	73,1	47,7	47,0	45,9
FR	24.117	63,2	62,8	63,3	69,0	68,8	69,4	57,4	56,9	57,3
IE	1.802	65,5	65,7	65,0	75,2	75,5	74,5	55,8	55,8	55,4
IT	22.067	57,7	57,0	56,1	70,3	69,3	69,5	45,2	44,8	42,8
CY	327	69,4	.	69,2	79,9	.	78,8	59,7	.	60,2
LV	987	62,2	61,4	61,7	67,4	64,8	65,9	57,4	58,3	57,8
LT	1.416	61,4	60,2	62,8	65,2	63,2	65,8	57,8	57,4	60,0
LU	.	.	.	62,7	.	.	73,3	.	.	52,0
HU	3.869	56,6	56,6	57,0	63,1	62,8	63,5	50,5	50,7	50,9
MT	145	53,8	54,4	54,6	75,5	75,9	75,6	31,9	32,8	33,4
NL	8.004	73,1	72,8	73,6	80,2	80,1	81,2	65,7	65,4	65,8
AT	3.715	67,7	66,5	69,1	75,1	73,0	76,5	60,3	60,1	61,9
PL	13.420	51,4	50,5	51,4	56,8	55,7	56,4	46,1	45,5	46,4
PT	4.808	68,0	67,8	68,2	74,4	74,5	75,0	61,7	61,2	61,5
SI	924	65,6	63,8	62,5	69,9	68,5	67,2	61,3	59,0	57,7
SK	2.141	56,7	56,1	57,9	62,9	61,6	63,5	50,6	50,7	52,3
FI	2.367	68,3	65,9	68,7	70,3	67,6	70,3	66,2	64,2	67,1
SE	4.241	72,4	71,0	73,6	74,0	72,4	74,9	70,8	69,7	72,2
UK	27.389	71,5	71,6	71,7	77,6	77,7	77,9	65,6	65,7	65,3
IS	.	.	.	85,0	.	.	88,0	.	.	81,9
NO	2.233	75,3	74,2	75,6	78,0	76,9	78,6	72,5	71,3	72,5
EEA-28	192.608	63,3	62,8	63,1	70,8	70,2	71,0	55,9	55,4	55,3
CH	3.865	77,4	.	77,9	84,5	.	85,1	70,3	.	70,7
BG	2.922	55,1	51,6	53,1	58,7	55,4	56,7	51,6	48,0	49,5
HR	.	.	.	53,4	.	.	60,7	.	.	46,3
RO	8.788	58,7	55,4	58,7	64,1	61,6	64,7	53,5	49,3	52,8

Source: Eurostat, EFT

Notes: Mises à part celles du deuxième trimestre 2003, les données trimestrielles allemandes ne proviennent pas de l'EFT. Les données luxembourgeoises pour le deuxième trimestre 2003 recouvrent l'ensemble de l'année 2003. Les données de l'Islande datent du deuxième trimestre 2002.

En raison d'une rupture de série, les données autrichiennes et italiennes de 2004 ne peuvent être comparées à celles de 2003.

Quand une donnée n'est pas disponible dans un pays, le calcul des agrégats correspondants prend en compte les données du pays se référant au même trimestre de l'année précédente

¹ Nombre de personnes en emploi âgées de 15 à 64 ans.

Tableau 5. Emploi à temps partiel en pourcentage de l'emploi total par grands groupes d'activité économique dans l'emploi principal, groupe d'âge et sexe, 2ème trimestre 2004

	Zone euro				UE-25			
	15+	15-24	25-54	55+	15+	15-24	25-54	55+
Hommes et femmes	17,7	21,4	16,4	22,7	17,7	24,3	15,5	25,6
Agriculture, chasse et pêche	16,6	21,6	11,3	28,0	18,5	30,7	12,6	31,0
Industrie y compris énergie	8,0	8,3	7,2	13,4	7,3	8,4	6,3	13,4
Construction	5,3	4,6	4,8	9,9	5,4	4,8	4,6	11,3
Commerce, transports et communications	19,0	29,7	16,7	21,5	19,9	35,1	16,0	25,2
Activités financières et services aux entreprises	19,4	21,4	18,3	26,4	18,7	21,3	16,9	29,9
Autres activités de services	25,4	26,5	24,9	27,6	25,0	28,0	23,5	31,8
Hommes	6,2	15,0	4,0	12,4	6,9	17,9	4,1	14,9
Agriculture, chasse et pêche	10,0	19,1	4,1	21,7	12,5	27,9	6,3	24,3
Industrie y compris énergie	2,8	6,2	1,7	7,7	2,9	6,5	1,6	8,3
Construction	2,6	4,1	1,8	6,8	2,8	4,4	1,8	7,9
Commerce, transports et communications	7,2	23,0	4,2	11,3	8,6	28,0	4,4	14,0
Activités financières et services aux entreprises	7,3	18,3	4,9	16,6	8,1	17,9	4,9	21,1
Autres activités de services	9,3	21,9	7,5	13,2	10,0	25,0	7,2	17,3
Femmes	32,9	29,1	32,5	39,8	31,3	32,0	29,6	42,3
Agriculture, chasse et pêche	29,3	28,5	25,0	39,1	29,4	38,0	23,6	42,8
Industrie y compris énergie	21,3	13,3	21,2	33,2	18,0	12,8	17,4	30,9
Construction	36,3	(11,7)	38,1	47,7	33,8	(12,2)	34,5	47,8
Commerce, transports et communications	34,3	36,3	33,3	38,6	34,3	42,0	31,3	43,5
Activités financières et services aux entreprises	33,3	23,9	33,5	45,0	31,3	24,3	30,6	45,9
Autres activités de services	34,9	28,6	35,0	39,6	33,3	29,5	32,3	42,5

Source: Eurostat, EFT

Tableau 6. Emploi à temps partiel en pourcentage de l'emploi total par pays, trimestre et sexe

15 ans et plus	2004T2 (1000) ¹	Hommes et femmes			Hommes			Femmes		
		2004T2	2004T1	2003T2	2004T2	2004T1	2003T2	2004T2	2004T1	2003T2
EU-25	34.082	17,7	17,7	17,0	6,9	6,9	6,6	31,3	31,5	30,4
EU-15	31.761	19,3	19,4	18,6	7,1	7,0	6,8	35,0	35,3	34,0
Euro-zone	22.817	17,7	17,8	16,9	6,2	6,2	5,8	32,9	33,1	31,7
BE	897	21,6	21,3	20,6	6,8	6,5	6,3	41,0	40,8	39,7
CZ	235	5,0	5,0	5,0	2,3	2,4	2,3	8,5	8,4	8,5
DK	614	22,4	22,4	20,9	12,5	11,4	11,4	33,7	35,2	31,9
DE	.	.	.	21,7	.	.	6,1	.	.	40,8
EE	47	7,8	8,6	8,0	5,0	4,7	5,5	10,7	12,4	10,6
EL	.	.	.	4,2	.	.	2,2	.	.	7,5
ES	1.474	8,6	8,4	8,2	2,7	2,6	2,6	17,9	17,5	17,1
FR	4.027	16,6	16,6	16,7	5,2	5,2	5,4	30,1	30,0	30,0
IE	311	16,9	16,8	17,0	6,1	6,4	6,7	31,9	31,1	31,0
IT	2.843	12,7	12,9	8,6	4,9	4,8	3,3	24,8	25,5	17,2
CY	29	8,7	.	8,9	5,2	.	5,5	13,2	.	13,2
LV	108	10,5	10,7	10,0	7,8	7,8	6,5	13,5	13,6	13,7
LT	124	8,6	9,9	9,1	6,9	7,9	7,0	10,4	11,9	11,2
LU	.	.	.	13,3	.	.	1,5	.	.	30,3
HU	179	4,6	4,6	4,0	3,2	3,2	2,5	6,2	6,2	5,8
MT	12	8,1	8,9	9,3	4,0	4,8	4,2	17,8	18,5	21,0
NL	3.693	45,6	45,6	45,0	22,5	22,4	22,0	74,8	74,8	74,2
AT	706	18,9	21,4	18,6	4,8	5,6	4,4	36,3	40,4	35,9
PL	1.440	10,5	10,6	10,3	8,1	8,2	7,9	13,4	13,4	13,1
PT	573	11,2	11,4	11,8	7,0	7,2	7,1	16,1	16,4	17,3
SI	90	9,6	8,6	6,6	7,7	7,7	4,9	11,7	9,8	8,5
SK	58	2,7	2,6	2,4	1,4	1,5	1,3	4,2	4,0	3,7
FI	313	13,1	13,6	12,9	8,7	9,2	8,3	17,8	18,3	17,8
SE	1.026	23,8	23,7	22,7	12,4	12,0	11,3	36,3	36,4	35,2
UK	7.304	26,2	26,1	25,4	10,6	10,2	10,2	44,2	44,5	44,2
IS	.	.	.	27,8	.	.	12,7	.	.	44,8
NO	674	29,6	29,9	29,0	15,0	15,0	14,4	45,8	46,5	45,3
EEA-28	34.799	17,8	17,9	17,1	7,0	7,0	6,7	31,5	31,7	30,6
CH	1.308	33,0	.	32,7	11,8	.	11,6	58,8	.	58,4
BG	85	2,9	1,9	2,2	2,5	1,7	1,8	3,2	2,2	2,7
HR	.	.	.	8,4	.	.	6,2	.	.	11,1
RO	949	10,2	14,1	12,0	9,7	13,3	11,1	10,8	15,0	13,0

Source: Eurostat, EFT

Notes: Les données luxembourgeoises pour le deuxième trimestre 2003 recouvrent l'ensemble de l'année 2003. Les données de l'Islande datent du deuxième trimestre 2002. En raison d'une rupture de série, les données autrichiennes et italiennes de 2004 ne peuvent être comparées à celles de 2003. Quand une donnée n'est pas disponible dans un pays, le calcul des agrégats correspondants prend en compte les données du pays se référant au même trimestre de l'année précédente

¹ Nombre de personnes de 15 ans ou plus ayant un emploi à temps partiel.

Tableau 7. Nombre moyen d'heures effectivement travaillées par semaine tous emplois confondus, par grands groupes d'activité économique dans l'emploi principal, distinction temps plein/temps partiel et par sexe, 2ème trimestre 2004

	Zone euro			UE-25		
	Total	Plein temps	Temps partiel	Total	Plein temps	Temps partiel
Hommes et femmes	37,4	41,0	20,3	37,7	41,3	20,2
Agriculture, chasse et pêche	44,3	48,8	20,6	43,4	48,4	20,9
Industrie y compris énergie	38,5	40,1	20,3	39,1	40,5	20,6
Construction	40,2	41,3	19,9	40,9	42,1	20,1
Commerce, transports et communications	38,8	43,2	19,9	38,6	43,2	19,6
Activités financières et services aux entreprises	37,2	41,2	20,0	37,3	41,2	20,0
Autres activités de services	33,9	38,3	20,7	34,3	38,7	20,7
Hommes	40,8	42,1	20,6	41,1	42,6	20,5
Agriculture, chasse et pêche	47,7	50,5	21,4	46,8	50,3	21,6
Industrie y compris énergie	39,9	40,5	20,1	40,4	41,0	20,5
Construction	40,9	41,5	21,4	41,7	42,2	22,1
Commerce, transports et communications	42,4	44,2	19,6	42,3	44,4	19,4
Activités financières et services aux entreprises	41,1	42,7	20,1	41,0	42,7	20,1
Autres activités de services	38,2	39,8	21,7	38,5	40,4	21,3
Femmes	32,8	38,9	20,2	33,2	39,1	20,1
Agriculture, chasse et pêche	37,5	44,6	20,1	37,3	44,1	20,4
Industrie y compris énergie	34,8	38,8	20,3	35,8	39,1	20,6
Construction	31,6	39,1	18,7	32,0	39,1	18,2
Commerce, transports et communications	33,9	41,2	20,0	33,9	41,2	19,7
Activités financières et services aux entreprises	32,5	38,8	20,0	33,0	38,9	20,0
Autres activités de services	31,3	37,1	20,6	31,9	37,5	20,6

Source: Eurostat, EFT

Tableau 8. Nombre moyen d'heures effectivement travaillées par semaine tous emplois confondus, par pays, trimestre et sexe

15 ans et plus	2004T2 (1000) ¹	Hommes et femmes			Hommes			Femmes		
		2004T2	2004T1	2003T2	2004T2	2004T1	2003T2	2004T2	2004T1	2003T2
EU-25	179.426	37,7	37,5	37,5	41,1	40,8	40,8	33,2	33,1	33,2
EU-15	151.580	37,0	36,9	36,9	40,7	40,5	40,3	32,2	32,2	32,1
Euro-zone	120.415	37,4	37,3	37,2	40,8	40,7	40,4	32,8	32,7	32,6
BE	3.635	36,6	37,1	36,7	40,3	40,8	40,2	31,7	32,3	31,8
CZ	4.437	42,3	42,1	41,7	44,6	44,0	43,9	39,4	39,5	38,8
DK	2.455	34,4	35,4	34,8	37,5	38,2	37,3	30,7	31,9	31,8
DE	.	.	37,1	.	.	.	41,7	.	.	31,4
EE	579	40,5	39,3	40,3	42,4	40,6	41,5	38,7	38,1	38,9
EL	.	.	42,7	.	.	.	44,5	.	.	39,7
ES	16.309	38,6	38,4	37,9	40,6	40,4	39,9	35,3	35,2	34,8
FR	21.736	36,4	37,0	35,5	39,3	39,9	38,3	32,9	33,4	32,0
IE	1.741	37,4	36,7	37,5	41,8	40,8	41,7	31,0	30,9	31,5
IT	21.114	38,6	37,7	39,1	41,6	40,7	41,4	33,9	33,1	35,1
CY	318	39,3	.	38,8	41,3	.	40,9	36,6	.	36,0
LV	985	42,0	41,6	43,2	43,8	42,9	45,1	40,0	40,2	41,1
LT	1.388	38,6	37,5	38,8	39,8	38,3	40,2	37,3	36,6	37,4
LU	.	.	37,9	.	.	.	40,8	.	.	33,7
HU	3.761	40,9	40,8	40,9	42,4	42,0	42,4	39,1	39,4	39,1
MT	141	38,8	39,7	38,9	40,8	41,6	41,1	34,1	35,2	33,8
NL	7.237	31,0	31,6	31,3	36,3	36,9	36,5	24,2	24,8	24,5
AT	3.458	39,7	40,0	38,1	43,8	44,5	41,3	34,3	34,3	34,0
PL	13.282	41,6	40,4	41,4	44,4	42,7	44,1	38,2	37,5	38,2
PT	4.900	39,4	38,8	38,3	41,2	40,7	40,3	37,1	36,4	36,0
SI	872	40,1	40,3	40,5	41,7	41,1	41,7	38,3	39,3	38,9
SK	2.084	40,9	40,6	40,7	41,9	41,6	41,5	39,6	39,5	39,7
FI	2.077	37,0	37,1	36,5	39,4	39,2	39,0	34,4	34,8	33,7
SE	3.803	35,0	35,6	34,5	37,5	38,3	37,1	32,0	32,5	31,5
UK	24.907	35,8	35,2	36,0	40,6	40,0	40,7	30,0	29,5	30,1
IS	.	.	43,0	.	.	.	48,6	.	.	36,4
NO	1.949	33,6	34,8	33,5	37,2	38,4	36,9	29,3	30,6	29,6
EEA-28	181.521	37,7	37,5	37,5	41,1	40,8	40,7	33,2	33,1	33,2
CH	3.535	37,6	.	37,4	43,5	.	43,3	30,2	.	29,9
BG	2.687	40,7	40,6	40,0	41,3	40,9	40,4	40,1	40,3	39,5
HR	.	.	40,9	.	.	.	42,2	.	.	39,2
RO	9.186	41,2	38,2	41,4	42,4	39,4	42,8	39,8	36,8	39,7

Source: Eurostat, EFT

Notes: Les données des tableaux 7 et 8 sont calculées sur la base des personnes qui ont travaillé au moins une heure au cours de la semaine de référence. Les données luxembourgeoises pour le deuxième trimestre 2003 recouvrent l'ensemble de l'année 2003. Les données de l'Islande datent du deuxième trimestre 2002. En raison d'une rupture de série, les données autrichiennes et italiennes de 2004 ne peuvent être comparées à celles de 2003. Quand une donnée n'est pas disponible dans un pays, le calcul des agrégats correspondants prend en compte les données du pays se référant au même trimestre de l'année précédente.

¹ Nombre de personnes de 15 ans et plus ayant travaillé durant la semaine de référence.

Tableau 9. Pourcentage de salariés ayant un contrat à durée déterminée par grands groupes d'activité économique dans l'emploi principal, groupe d'âge et sexe, 2ème trimestre 2004

	Zone euro				UE-25			
	15+	15-24	25-54	55+	15+	15-24	25-54	55+
Hommes et femmes	14,7	46,1	11,2	6,3	13,3	37,9	10,4	7,2
Agriculture, chasse et pêche	34,8	54,3	32,1	28,1	29,1	48,7	26,8	22,2
Industrie y compris énergie	10,7	46,1	6,7	3,4	10,5	40,1	7,3	4,3
Construction	22,3	47,8	17,8	12,9	19,7	41,1	16,4	10,6
Commerce, transports et communications	14,2	41,5	9,4	4,8	12,6	32,5	8,7	5,4
Activités financières et services aux entreprises	12,3	43,9	9,0	5,3	11,1	35,1	8,3	7,6
Autres activités de services	15,9	52,4	13,7	6,2	14,1	43,2	12,2	8,0
Hommes	13,7	46,5	9,9	6,2	12,6	38,5	9,5	6,9
Agriculture, chasse et pêche	31,9	51,5	28,7	26,8	26,7	46,3	24,1	20,8
Industrie y compris énergie	9,9	46,4	5,9	3,3	9,8	40,4	6,4	4,0
Construction	23,2	47,7	18,7	13,9	20,6	41,2	17,4	11,3
Commerce, transports et communications	12,5	42,1	7,8	4,6	11,2	32,4	7,4	4,9
Activités financières et services aux entreprises	11,5	43,7	8,5	6,4	10,6	34,7	7,9	8,9
Autres activités de services	13,8	56,0	11,7	5,0	13,1	46,8	11,0	7,4
Femmes	16,0	45,6	12,7	6,4	14,1	37,2	11,4	7,5
Agriculture, chasse et pêche	41,5	61,7	39,5	(31,9)	34,7	55,4	32,8	26,2
Industrie y compris énergie	12,5	45,4	8,8	(3,9)	12,3	39,3	9,4	5,1
Construction	13,1	49,3	8,7	.	10,4	39,4	7,2	.
Commerce, transports et communications	16,2	40,9	11,3	5,1	14,3	32,6	10,2	6,0
Activités financières et services aux entreprises	13,1	44,1	9,5	(3,9)	11,6	35,5	8,7	5,9
Autres activités de services	17,1	50,7	14,9	7,2	14,7	41,6	12,8	8,4

Source: Eurostat, EFT

Tableau 10. Pourcentage de salariés ayant un contrat à durée déterminée par pays, trimestre et sexe

15 ans et plus	2004T2 (1000) ¹	Hommes et femmes			Hommes			Femmes		
		2004T2	2004T1	2003T2	2004T2	2004T1	2003T2	2004T2	2004T1	2003T2
UE-25	21.394	13,3	12,8	12,7	12,6	12,1	12,1	14,1	13,6	13,6
UE-15	18.065	13,1	12,7	12,7	12,2	11,9	11,8	14,1	13,8	13,8
Zone euro	15.834	14,7	14,3	14,3	13,7	13,3	13,4	16,0	15,5	15,5
BE	307	8,7	8,5	8,6	6,3	6,0	6,4	11,6	11,6	11,3
CZ	370	9,5	9,0	9,2	8,0	7,2	7,9	11,3	11,0	10,7
DK	245	9,8	8,9	9,5	9,1	8,3	7,9	10,5	9,5	11,3
DE	.	.	.	12,1	.	.	12,1	.	.	12,2
EE	16	3,0	2,2	3,0	4,1	(2,7)	4,1	(2,0)	(1,8)	(1,9)
EL	.	.	.	11,1	.	.	9,7	.	.	13,2
ES	4.213	30,4	30,1	30,6	28,4	28,0	28,6	33,2	33,1	33,5
FR	2.784	12,9	12,3	12,7	11,7	10,8	11,4	14,2	13,9	14,0
IE	51	3,4	4,3	4,8	3,0	3,6	4,1	3,9	5,1	5,6
IT	1.919	11,9	10,8	9,5	9,7	9,1	7,9	14,9	13,2	11,8
CY	34	13,1	.	12,5	8,2	.	8,1	18,2	.	17,1
LV	81	9,2	10,6	9,5	11,4	12,6	10,7	6,9	8,6	8,3
LT	77	6,6	6,2	8,0	9,8	8,4	11,3	3,5	4,0	4,9
LU	.	.	.	3,2	.	.	2,5	.	.	4,1
HU	231	6,9	6,0	7,6	7,8	6,4	8,4	6,0	5,6	6,7
MT	4	3,2	2,4	4,2	(2,4)	.	3,8	(5,0)	(4,1)	(5,1)
NL	1.031	14,5	14,0	14,5	13,1	12,8	12,7	16,1	15,5	16,6
AT	281	8,6	8,7	6,6	9,0	9,2	6,7	8,2	8,0	6,4
PL	2.268	22,6	20,3	18,9	23,7	21,2	20,4	21,3	19,3	17,4
PT	754	19,9	20,3	20,6	18,7	18,8	19,1	21,1	22,0	22,3
SI	144	18,0	16,0	13,7	16,4	14,6	12,6	19,8	17,6	14,9
SK	103	5,5	4,6	5,0	5,8	4,7	5,4	5,1	4,5	4,5
FI	356	17,1	13,7	17,9	13,2	10,2	14,1	20,9	17,2	21,5
SE	607	15,7	13,8	15,8	13,7	11,5	13,6	17,7	16,1	18,0
UK	1.380	5,7	6,0	5,8	5,2	5,3	5,1	6,2	6,6	6,5
IS	.	.	.	5,4	.	.	5,3	.	.	5,5
NO	213	10,2	9,2	9,5	8,4	7,6	7,8	12,0	10,9	11,3
EEA-28	21.614	13,3	12,7	12,7	12,6	12,0	12,0	14,0	13,5	13,5
CH	401	12,1	.	12,0	11,8	.	11,6	12,5	.	12,3
BG	184	7,4	4,8	5,7	7,8	5,2	6,1	7,0	4,4	5,3
HR	.	.	.	11,4	.	.	11,3	.	.	11,4
RO	157	2,6	2,9	2,1	2,9	3,3	2,5	2,2	2,4	1,7

Source: Eurostat, EFT

Notes: Les données luxembourgeoises pour le deuxième trimestre 2003 recouvrent l'ensemble de l'année 2003. Les données de l'Islande datent du deuxième trimestre 2002. En raison d'une rupture de série, les données autrichiennes et italiennes de 2004 ne peuvent être comparées à celles de 2003. Quand une donnée n'est pas disponible dans un pays, le calcul des agrégats correspondants prend en compte les données du pays se référant au même trimestre de l'année précédente.

¹ Nombre de personnes de 15 ans et plus ayant un contrat à durée indéterminée.

Tableau 11. Pourcentage de personnes dont le travail a débuté au cours des trois derniers mois, par grands groupes d'activité économique dans l'emploi principal, groupe d'âge et sexe, 2ème trimestre 2004

	Zone euro				UE-25			
	15+	15-24	25-54	55+	15+	15-24	25-54	55+
Hommes et femmes	4,2	12,3	3,6	1,5	4,3	12,3	3,7	1,6
Agriculture, chasse et pêche	5,4	14,9	5,6	2,6	4,8	12,8	4,9	2,2
Industrie y compris énergie	3,6	11,6	2,9	0,9	3,7	11,6	3,0	1,2
Construction	6,7	12,0	6,3	2,8	6,8	12,9	6,4	2,7
Commerce, transports et communications	5,1	13,2	4,3	1,5	5,2	13,0	4,2	1,7
Activités financières et services aux entreprises	4,3	13,9	3,7	1,3	4,4	13,7	3,7	1,7
Autres activités de services	3,1	10,9	2,6	1,1	3,2	11,3	2,8	1,3
Hommes	4,1	12,2	3,5	1,5	4,3	12,5	3,7	1,7
Agriculture, chasse et pêche	5,1	13,1	5,0	2,9	4,6	11,9	4,5	2,3
Industrie y compris énergie	3,3	11,5	2,6	(0,8)	3,5	11,7	2,8	1,2
Construction	6,9	12,2	6,5	3,0	7,1	13,2	6,6	2,8
Commerce, transports et communications	4,5	12,8	3,7	1,4	4,7	12,7	3,8	1,6
Activités financières et services aux entreprises	3,9	14,0	3,4	(1,4)	4,2	14,5	3,6	1,9
Autres activités de services	2,6	11,3	2,2	(0,8)	3,0	12,2	2,5	1,1
Femmes	4,4	12,3	3,8	1,4	4,3	12,1	3,6	1,5
Agriculture, chasse et pêche	6,1	(19,9)	6,8	(2,1)	5,2	15,1	5,6	(1,8)
Industrie y compris énergie	4,3	11,7	3,7	.	4,1	11,2	3,5	.
Construction	4,4	.	4,1	.	4,0	(8,9)	3,8	.
Commerce, transports et communications	6,0	13,5	4,9	1,7	5,9	13,2	4,7	1,8
Activités financières et services aux entreprises	4,8	13,8	4,0	.	4,6	12,9	3,8	(1,4)
Autres activités de services	3,4	10,7	2,9	1,3	3,4	10,9	2,9	1,4

Source: Eurostat, EFT

Tableau 12. Pourcentage de personnes dont le travail a débuté au cours des trois derniers mois, par pays, trimestre et sexe

15 ans et +	2004T2 (1000) ¹	Hommes et femmes			Hommes			Femmes		
		2004T2	2004T1	2003T2	2004T2	2004T1	2003T2	2004T2	2004T1	2003T2
EU-25	8.338	4,3	4,1	4,3	4,3	3,9	4,2	4,3	4,3	4,3
EU-15	7.161	4,4	4,2	4,3	4,2	4,0	4,1	4,5	4,4	4,4
Euro-zone	5.476	4,2	4,2	4,1	4,1	4,0	4,0	4,4	4,4	4,3
BE	122	2,9	3,1	3,1	2,9	3,1	3,1	3,0	3,1	3,0
CZ	137	2,9	2,8	3,0	2,8	2,3	2,7	3,1	3,4	3,3
DK	190	6,9	6,2	7,0	6,9	5,6	7,0	7,0	6,9	7,0
DE				3,6			3,5			3,6
EE	31	5,2	5,2	4,4	5,4	4,7	5,5	4,9	5,7	(3,2)
EL				2,7			2,6			3,0
ES	1.092	6,4	6,3	6,5	5,8	5,6	5,7	7,3	7,3	7,7
FR	1.405	5,8	5,3	5,5	5,8	5,2	5,6	5,8	5,4	5,5
IE	29	1,6	4,1	4,0	1,5	3,9	3,7	1,7	4,3	4,4
IT	809	3,6	3,9	3,6	3,3	3,6	3,4	4,0	4,3	4,1
CY	17	4,9		5,5	4,5		5,0	5,5		6,1
LV	44	4,3	5,0	6,2	5,3	5,3	7,4	3,3	4,6	5,0
LT	70	4,9	3,0	5,7	6,3	3,3	7,1	3,4	2,8	4,2
LU				2,6			2,2			3,2
HU	135	3,5	2,6	3,5	4,0	2,8	4,0	2,9	2,5	2,9
MT	5	3,3	2,3	3,8	(2,4)	(2,7)	3,1	(5,2)		(5,4)
NL	93	1,1	1,1	1,1	1,1	1,1	1,1	1,2	1,1	1,2
AT	150	4,0	4,4		4,2	4,1		3,8	4,7	
PL	618	4,5	3,6	4,7	5,4	3,9	5,4	3,4	3,3	3,8
PT	168	3,3	3,1	3,1	3,5	3,3	3,3	3,1	2,7	2,9
SI	39	4,1	3,5	3,3	3,8	3,2	3,2	4,5	3,8	3,4
SK	81	3,8	2,8	4,4	4,4	2,8	4,8	2,9	2,8	3,8
FI	206	8,6	5,2	8,5	8,4	5,0	8,5	8,9	5,4	8,5
SE	209	4,8	3,3	5,2	4,9	3,3	5,4	4,7	3,4	4,9
UK	1.286	4,6	4,4	4,5	4,6	4,2	4,4	4,6	4,7	4,6
IS				4,4			4,8			3,9
NO	105	4,6		4,0	4,8		4,0	4,5		3,9
EEA-28	8.451	4,3	4,0	4,3	4,3	3,9	4,2	4,3	4,2	4,3
CH	160	4,0		3,8	3,5		3,3	4,7		4,4
BG	205	6,9	5,8	6,0	7,2	6,1	6,5	6,5	5,4	5,4
HR				4,4			4,9			3,8
RO	346	3,7	2,8	2,9	4,4	3,2	3,4	2,9	2,5	2,4

Source: Eurostat, EFT

Notes: Les données luxembourgeoises pour le deuxième trimestre 2003 recouvrent l'ensemble de l'année 2003. Les données de l'Islande datent du deuxième trimestre 2002. En raison d'une rupture de série, les données autrichiennes et italiennes de 2004 ne peuvent être comparées à celles de 2003. Quand une donnée n'est pas disponible dans un pays, le calcul des agrégats correspondants prend en compte les données du pays se référant au même trimestre de l'année précédente.

¹ Nombre de personnes de 15 ans et plus dont le travail a commencé lors des trois mois passés.

Tableau 13. Taux de chômage par niveau d'éducation, groupe d'âge et sexe, 2ème trimestre 2004

	Zone euro				EU-25			
	15-64	15-25	25-54	55-64	15-64	15-24	25-54	55-64
Hommes et femmes	8,7	16,8	7,8	7,1	9,0	17,9	8,0	6,5
Niveau secondaire inférieur maximum	11,4	19,7	10,6	7,0	12,3	21,2	11,5	6,8
Niveau secondaire supérieur	8,4	14,8	7,4	8,4	9,2	17,0	8,1	7,2
Niveau supérieur	5,5	14,0	5,1	4,9	4,9	12,4	4,6	4,1
Hommes	7,8	15,8	6,8	6,8	8,3	17,5	7,2	6,5
Niveau secondaire inférieur maximum	10,0	17,8	8,9	6,8	11,1	19,8	10,0	7,0
Niveau secondaire supérieur	7,6	14,1	6,6	8,1	8,6	16,8	7,4	7,3
Niveau supérieur	4,7	13,2	4,4	4,8	4,4	11,7	4,0	4,2
Femmes	9,9	18,0	9,0	7,7	9,8	18,4	8,9	6,4
Niveau secondaire inférieur maximum	13,7	22,8	13,1	7,5	14,0	23,5	13,7	6,6
Niveau secondaire supérieur	9,3	15,7	8,4	9,0	10,0	17,2	9,0	7,1
Niveau supérieur	6,4	14,6	6,0	5,2	5,5	12,9	5,1	4,0

Source: Eurostat, EFT
Tableau 14. Taux de chômage par pays, trimestre et sexe

15-64 ans	2004T2 (1000) ¹	Hommes et femmes			Hommes			Femmes		
		2004T2	2004T1	2003T2	2004T2	2004T1	2003T2	2004T2	2004T1	2003T2
EU-25	18.786	9,0	9,6	9,0	8,3	9,0	8,4	9,8	10,4	9,9
EU-15	13.970	7,9	8,5	8,0	7,3	7,9	7,3	8,8	9,2	8,8
Euro-zone	12.184	8,7	9,4	8,8	7,8	8,5	7,8	9,9	10,5	10,1
BE	329	7,4	8,7	7,7	6,7	7,9	7,5	8,3	9,7	8,0
CZ	418	8,3	8,8	7,6	7,1	7,5	5,9	9,7	10,3	9,7
DK	150	5,3	6,2	5,5	5,1	5,6	5,2	5,5	6,8	5,8
DE	3.855	9,8	10,5	9,9	10,3	11,2	10,3	9,3	9,5	9,4
EE	66	10,4	10,4	11,0	11,7	11,6	11,3	9,0	9,1	10,8
EL				9,1			5,9			13,8
ES	2.091	11,0	11,4	11,2	8,0	8,4	8,0	15,3	15,8	15,9
FR	2.299	8,7	9,6	8,5	7,9	8,7	7,5	9,7	10,7	9,5
IE	86	4,6	4,5	4,6	5,1	4,8	5,0	3,9	4,0	4,0
IT	1.923	8,0	8,8	9,0	6,4	6,9	7,0	10,3	11,6	12,0
CY	15	4,4		4,2	3,6		3,9	5,5		4,6
LV	110	10,1	11,7	10,7	9,4	12,1	10,6	10,7	11,3	10,9
LT	183	11,4	13,1	13,0	11,2	12,9	12,7	11,6	13,4	13,2
LU				3,7			3,0			4,6
HU	241	5,9	6,1	5,8	5,8	6,4	6,2	5,9	5,8	5,4
MT	11	7,3	7,2	7,5	7,0	6,9	6,4	7,9	8,0	9,9
NL	391	4,7	4,8	3,6	4,4	4,6	3,5	5,0	5,1	3,8
AT	190	4,9	5,3	4,1	4,4	5,3	4,0	5,4	5,3	4,3
PL	3.221	19,4	21,0	19,7	18,8	20,5	19,2	20,0	21,6	20,3
PT	346	6,7	6,7	6,5	6,0	5,8	5,5	7,6	7,8	7,6
SI	60	6,1	7,0	6,6	5,8	6,7	6,1	6,5	7,4	7,1
SK	490	18,6	19,5	17,2	17,8	19,3	17,0	19,6	19,7	17,3
FI	275	10,4	9,4	10,5	10,3	9,9	11,1	10,6	8,9	10,0
SE	308	6,8	7,0	5,6	7,3	7,7	6,2	6,2	6,2	5,0
UK	1.328	4,6	4,7	4,9	5,0	5,2	5,5	4,2	4,1	4,1
IS				3,0			3,4			2,6
NO	101	4,3	4,2	4,3	4,6	4,7	4,5	4,0	3,5	4,0
EEA-28	18.892	8,9	9,6	9,0	8,3	9,0	8,3	9,7	10,3	9,8
CH	178	4,4		4,2	4,0		3,9	4,8		4,6
BG	406	12,2	13,5	13,9	12,6	14,1	14,5	11,7	12,9	13,3
HR				14,3			12,9			16,1
RO	776	8,1	9,3	7,4	9,4	10,1	7,8	6,5	8,3	6,8

Source: Eurostat, EFT

Notes: Mises à part celles du deuxième trimestre 2003, les données trimestrielles allemandes ne proviennent pas de l'EFT. Les données luxembourgeoises pour le deuxième trimestre 2003 recouvrent l'ensemble de l'année 2003. Les données de l'Islande datent du deuxième trimestre 2002. En raison d'une rupture de série, les données autrichiennes et italiennes de 2004 ne peuvent être comparées à celles de 2003.

Quand une donnée n'est pas disponible dans un pays, le calcul des agrégats correspondants prend en compte les données du pays se référant au même trimestre de l'année précédente.

Dans cette publication, le taux de chômage est calculé comme le nombre de chômeurs âgés de 15 à 64 ans, divisé par le nombre d'actifs (personnes en emploi + chômeurs) âgés de 15 à 64 ans.

¹ Nombre de personnes au chômage âgées de 15 à 64 ans.

Tableau 15. Taux de chômage de longue durée par niveau d'éducation, groupe d'âge et sexe, 2ème trimestre 2004

	Zone euro				UE-25			
	15-64	15-24	25-54	55-64	15-64	15-24	25-54	55-64
Hommes et femmes	3,8	4,7	3,5	4,8	3,9	5,3	3,7	4,0
Niveau secondaire inférieur maximum	5,0	6,1	5,0	4,3	5,7	6,9	5,7	4,2
Niveau secondaire supérieur	3,7	4,1	3,4	5,9	4,1	5,1	3,8	4,4
Niveau supérieur	2,1	2,5	1,9	3,5	1,8	2,1	1,6	2,6
Hommes	3,3	4,4	2,9	4,4	3,6	5,3	3,2	3,9
Niveau secondaire inférieur maximum	4,2	5,6	4,0	3,9	5,0	6,7	4,8	4,1
Niveau secondaire supérieur	3,2	3,6	2,9	5,4	3,7	4,8	3,4	4,4
Niveau supérieur	1,8	(2,4)	1,5	3,4	1,5	(2,0)	1,3	2,7
Femmes	4,4	5,1	4,2	5,4	4,4	5,4	4,3	4,1
Niveau secondaire inférieur maximum	6,3	6,9	6,4	4,9	6,6	7,3	7,0	4,3
Niveau secondaire supérieur	4,3	4,5	4,0	6,6	4,5	5,3	4,4	4,6
Niveau supérieur	2,4	2,7	2,3	3,7	2,0	2,2	1,9	2,5

Source: Eurostat, EFT

Tableau 16. Taux de chômage de longue durée par pays, trimestre et sexe

15-64 ans	2004T2 (1000) ¹	Hommes et femmes			Hommes			Femmes		
		2004T2	2004T1	2003T2	2004T2	2004T1	2003T2	2004T2	2004T1	2003T2
UE-25	8.225	3,9	4,1	4,0	3,6	3,7	3,6	4,4	4,6	4,5
UE-15	5.640	3,2	3,3	3,3	2,9	2,9	3,0	3,6	3,8	3,8
Zone euro	5.269	3,8	3,9	3,9	3,3	3,3	3,4	4,4	4,6	4,6
BE	163	3,7	4,2	3,6	3,4	3,7	3,3	4,0	5,0	3,9
CZ	213	4,2	4,4	3,7	3,4	3,4	2,7	5,2	5,6	4,9
DK	34	1,2	1,3	1,1	1,1	1,2	1,1	1,2	1,5	1,0
DE	.	.	.	4,9	.	.	4,9	.	.	4,8
EE	35	5,4	4,9	4,7	6,4	6,0	5,0	4,5	3,7	4,4
EL	.	.	.	5,1	.	.	2,9	.	.	8,4
ES	699	3,7	3,8	3,8	2,2	2,4	2,3	5,7	5,7	6,0
FR	932	3,5	3,7	3,3	3,2	3,3	2,9	3,9	4,1	3,7
IE	29	1,5	1,7	1,6	2,0	2,1	2,0	0,8	1,0	1,0
IT	920	3,8	4,2	5,2	2,9	3,1	4,0	5,2	5,8	7,0
CY	4	1,2	.	1,0	1,0	.	(0,8)	1,5	.	1,3
LV	48	4,4	4,9	4,9	4,8	5,0	5,0	4,0	4,7	4,7
LT	97	6,1	6,1	5,8	5,8	6,2	5,6	6,3	6,0	5,9
LU	.	.	.	0,9	.	.	(1,0)	.	.	(0,8)
HU	109	2,6	2,7	2,4	2,8	2,9	2,4	2,4	2,5	2,3
MT	6	3,7	3,9	2,6	4,0	4,2	3,0	.	(3,3)	.
NL	126	1,5	1,5	1,0	1,5	1,5	1,0	1,4	1,6	1,0
AT	52	1,3	1,5	1,1	1,3	1,4	1,1	1,3	1,5	1,0
PL	1.729	10,4	10,7	10,8	9,7	10,0	10,1	11,2	11,6	11,7
PT	149	2,9	2,9	2,1	2,6	2,3	1,7	3,2	3,6	2,6
SI	32	3,3	3,5	3,7	3,1	3,8	3,6	3,4	3,2	3,9
SK	313	11,9	12,1	11,4	11,3	11,9	11,2	12,6	12,2	11,6
FI	57	2,2	2,3	2,2	2,3	2,5	2,6	2,0	2,0	1,8
SE	55	1,2	1,3	0,9	1,4	1,5	1,1	1,0	1,0	0,7
UK	282	1,0	1,0	1,1	1,2	1,3	1,4	0,7	0,7	0,7
IS
NO	20	0,9	0,6	0,5	1,0	0,8	0,6	0,7	.	.
EEA-28	8.246	3,9	4,0	4,0	3,5	3,6	3,6	4,3	4,5	4,5
CH	58	1,4	.	1,1	1,2	.	0,8	1,7	.	1,4
BG	233	7,0	8,1	9,3	7,0	8,2	9,6	7,0	7,9	9,0
HR	.	.	.	8,5	.	.	7,5	.	.	9,8
RO	457	4,8	5,7	4,5	5,5	6,6	4,6	3,9	4,6	4,4

Source: Eurostat, EFT

Notes: Les données luxembourgeoises pour le deuxième trimestre 2003 recouvrent l'ensemble de l'année 2003. Les données de l'Islande datent du deuxième trimestre 2002. En raison d'une rupture de série, les données autrichiennes et italiennes de 2004 ne peuvent être comparées à celles de 2003.

Quand une donnée n'est pas disponible dans un pays, le calcul des agrégats correspondants prend en compte les données du pays se référant au même trimestre de l'année précédente.

¹ Nombre de personnes au chômage depuis un an ou plus, âgées de 15 à 64 ans.

➤ CE QU'IL FAUT SAVOIR – NOTES METHODOLOGIQUES

Définitions et sources

Source: L'enquête européenne sur les forces de travail est une grande enquête trimestrielle par sondage (sauf en Allemagne, à Chypre, au Luxembourg et en Suisse où elle est annuelle) fournissant des résultats relatifs à la population vivant dans des ménages privés dans l'UE, l'AELE et les pays candidats. Les personnes effectuant un **service militaire** ou civil obligatoire ne sont pas incluses dans les résultats. Le taux d'échantillonnage varie entre 0,2% et 3,3%. L'enquête donne des informations trimestrielles sur les personnes âgées de 15 ans et plus ayant un emploi ainsi que sur les personnes sans travail. Les données figurant dans cette publication ne sont **pas corrigées des variations saisonnières**.

DONNÉES PRÉLIMINAIRES. Les estimations concernant le Royaume-Uni (en 2003) et l'Irlande sont basées sur des estimations de population antérieures aux derniers recensements de population dans ces pays. En conséquence, ces estimations peuvent différer des données nationales les plus récemment publiées. Les données pour l'Italie sont provisoires. Des chiffres révisés seront transmis à Eurostat très prochainement. Étant donné que tous les agrégats sont calculés sur base des données disponibles au cours des différents trimestres, ils seront corrigés si de nouvelles données sont transmises. Les données de l'Italie ont été révisées depuis la dernière publication.

RUPTURES DE SERIES. Depuis le premier trimestre 2004, les échantillons des enquêtes autrichienne et italienne couvrent toutes les semaines du trimestre. De ce fait, les résultats ne sont pas comparables avec ceux des années précédentes.

La population active comprend les personnes en emploi et au chômage. Les **personnes en emploi** sont celles âgées de 15 ans et plus (ES, UK: 16 ans et plus, DK, EE, HU, LV, SE, FI, NO: 15 à 74 ans, IS: 16 à 74 ans) qui, durant la semaine de référence, ont travaillé au moins une heure par semaine contre rémunération ou en vue d'un bénéfice ou d'un gain familial, ou avaient un travail dont elles étaient temporairement absentes pour raison, par exemple, de maladie, de congés, de conflit du travail, d'études ou de formation. Les **personnes au chômage** sont les personnes âgées de 15 à 74 ans (en ES, UK et IS: 16 à 74 ans) qui étaient sans travail durant la semaine de référence, étaient disponibles pour travailler et étaient activement à la recherche d'un emploi au cours des quatre semaines précédentes ou avaient trouvé un emploi qui débuterait au cours des trois mois suivants.

La durée du chômage se définit comme la durée de la recherche d'un emploi ou la période depuis le départ du dernier emploi occupé (si cette période est plus courte). Les **chômeurs de longue durée** sont les personnes qui sont au chômage depuis un an ou plus.

Les taux d'emploi et les taux d'activité sont mesurés par rapport à la population totale du même sexe et du même âge. **Les taux de chômage (de longue durée)** sont mesurés par rapport à la population active du même sexe et du même âge.

Les salariés sont les personnes qui travaillent pour un employeur public ou privé et qui perçoivent une rémunération sous forme de traitement, de salaire, de paiement en nature ou de salaire au rendement. Les membres non conscrits des forces armées sont compris dans cette catégorie. **Les salariés ayant un contrat temporaire** sont ceux qui déclarent eux-mêmes avoir un contrat de travail à durée déterminée ou un emploi qui s'achèvera lorsque certains critères objectifs seront remplis, tels que l'achèvement d'une tâche ou le retour du salarié temporairement remplacé.

La durée moyenne effective du travail dans tous les emplois correspond au total d'heures travaillées dans le cadre d'un emploi principal ou d'un second emploi au cours de la semaine de référence, divisé par le nombre de personnes ayant effectivement travaillé au moins une heure soit dans le cadre de leur emploi principal soit dans celui d'un second emploi durant la semaine de référence. Sont incluses toutes les heures, y compris les heures supplémentaires, payées ou non. Le temps de trajet entre le domicile et le lieu de travail, de même que les pauses pour le repas principal sont exclus. Les personnes ayant déclaré qu'elles travaillaient également à domicile doivent aussi inclure les heures de travail effectuées. Les apprentis, les stagiaires et autres personnes en formation doivent exclure le temps passé à l'école ou dans d'autres centres de formation spéciaux.

La distinction entre temps plein et temps partiel pour l'emploi principal est renseignée par le répondant lui-même sauf aux Pays-Bas, en Islande et en Norvège où le temps partiel correspond à moins de 35 heures travaillées par semaine et le temps plein, à 35 heures ou plus, et en Suède où ce critère est appliqué aux travailleurs indépendants.

Les personnes ayant un « nouvel » emploi sont celles qui occupent leur emploi actuel (emploi principal) depuis moins de trois mois. Il ne faut pas confondre le concept de nouvel emploi avec celui de « création d'emplois » car les emplois ne sont « nouveaux » que du point de vue du répondant.

La semaine de référence débute le lundi et se termine le dimanche. Dans tous les pays fournissant des données trimestrielles, l'échantillon trimestriel est réparti uniformément sur toutes les semaines du trimestre, sauf en Italie où une semaine particulière est fixée. **Le trimestre de référence** est le trimestre calendaire, sauf pour l'Irlande et le Royaume-Uni qui utilisent le trimestre saisonnier (décembre-février, mars-mai, juin-août, septembre-novembre).

Classification par activité économique: six activités économiques ont été établies par agrégation des sections de la Nomenclature statistique des activités économiques (NACE rév. 1): A, B (agriculture et pêche), C-E (industries extractives, industrie manufacturière, production et distribution d'électricité, de gaz et d'eau), F (construction), G-I (commerce et réparations, hôtels et restaurants, transports et communications), J, K (activités financières, immobilier, location et services aux entreprises), L-Q (administration publique, éducation, santé et action sociale, services collectifs, sociaux et personnels, services domestiques et activités extraterritoriales).

Les Pays-Bas n'ont pas fourni de données sur l'activité économique pour cette publication. La dernière ventilation connue (quatrième trimestre de 2002) a donc été utilisée pour calculer des résultats pour les agrégats de l'UE par grands groupes d'activité économique.

Le niveau d'éducation est défini selon la Classification internationale type de l'éducation de 1997 (CITE 1997). Une distinction est faite entre trois niveaux: inférieur au deuxième cycle de l'enseignement secondaire (CITE 1 ou 2), deuxième cycle de l'enseignement secondaire (CITE 3-4) et enseignement supérieur (CITE 5-6). Pour cette publication, l'Allemagne et les Pays-Bas n'ont pas fourni de données sur le niveau d'instruction. On a donc utilisé la dernière ventilation connue (Allemagne: deuxième trimestre de 2003, Pays-Bas: quatrième trimestre de 2002) pour calculer des chiffres qui sont répartis de manière globale par niveau d'instruction.

Codes de pays utilisés dans cette publication: BE (Belgique), CZ (République tchèque), DK (Danemark), DE (Allemagne), EE (Estonie), EL (Grèce), ES (Espagne), FR (France, à l'exclusion des départements d'Outre-mer, c'est-à-dire Guadeloupe, Martinique, Guyane et Réunion), IE (Irlande), IT (Italie), CY (République de Chypre), LV (Lettonie), LT (Lituanie), LU (Luxembourg), HU (Hongrie), MT (Malte), NL (Pays-Bas), AT (Autriche), PL (Pologne), PT (Portugal), SI (Slovénie), SK (Slovaquie), FI (Finlande), SE (Suède), UK (Royaume-Uni), UE-25 (Union européenne), UE-15 (ancienne Union européenne de 15 membres), Zone euro (Belgique, Allemagne, Grèce, Espagne, France, Irlande, Italie, Luxembourg, Pays-Bas, Autriche, Portugal et Finlande), IS (Islande), NO (Norvège), EEE-28 (Espace économique européen qui comprend les 25 pays de l'UE, l'Islande et la Norvège mais exclut le Lichtenstein), CH (Suisse), BG (Bulgarie) et RO (Roumanie).

Symboles : (), les données entre parenthèses manquent de fiabilité étant donné la faible taille de l'échantillon ; « . », les points indiquent qu'il s'agit de données non disponibles ou très peu fiables. ']' les lignes verticales indiquent une rupture de série.

Pour en savoir plus:

➤ **Les bases de données**

[Site web EUROSTAT/Population et conditions sociales/Marché du travail](#)

Les journalistes peuvent contacter le service média support :

Bâtiment BECH, Bureau A4/017 • L-2920 Luxembourg • Tel. (352) 4301 33408 • Fax (352) 4301 35349 •

E-mail: eurostat-mediasupport@cec.eu.int

European Statistical Data Support:

Eurostat a mis en place, conjointement avec les membres du "Système statistique européen", un réseau de centres d'appui, qui couvrira presque tous les États membres et certains pays de l'AELE.

La mission de ces centres sera d'aider et d'orienter les utilisateurs qui se procureront des données statistiques européennes sur l'internet.

Vous trouverez sur notre site internet des informations précises sur ce réseau de centres d'appui:

www.europa.eu.int/comm/eurostat/

Une liste des bureaux de vente dans le monde est disponible à :

l'Office des publications officielles des Communautés européennes.

2, rue Mercier – L-2985 Luxembourg

URL: <http://publications.eu.int>

E-mail: info-info-opoce@cec.eu.int

BELGIEN/BELGIQUE/BELGIË - DANMARK - DEUTSCHLAND - EESTI – ELLÁDA - ESPAÑA - FRANCE - IRELAND - ITALIA - KYPROS/KIBRIS – LUXEMBOURG - MAGYARORSZÁG – MALTA - NEDERLAND - ÖSTERREICH - POLSKA - PORTUGAL - SLOVENIJA - SLOVENSKO - SUOMI/FINLAND - SVERIGE - UNITED KINGDOM - BALGARIJA - HRVATSKA - ÍSLAND – NORGE - SCHWEIZ/SUISSE/SVIZZERA - AUSTRALIA - BRASIL - CANADA - EGYPT - MALAYSIA - MÉXICO - SOUTH KOREA - SRI LANKA - T'AI-WAN - UNITED STATES OF AMERICA

TEXTE ORIGINAL: Anglais