

# Statistiques en bref

## POPULATION ET CONDITIONS SOCIALES

20/2005

### Marché du travail

Auteur

**Fabrice ROMANS**

**Ómar S. HARDARSON**

## Contenu

Taux d'activité .....	3
Taux d'emploi .....	4
Emploi à temps partiel en pourcentage de l'emploi total ..	5
Nombre moyen d'heures effectivement travaillées .....	6
Pourcentage de salariés ayant un contrat à durée déterminée 7	
Pourcentage de personnes dont le travail a débuté au cours des trois derniers mois.....	8
Taux de chômage.....	9
Taux de chômage de longue durée .....	10
Notes méthodologiques .....	11



Fin de rédaction: 16.12.2005  
Données extraites le: 18.11.2005  
ISSN 1024-4360  
Numéro de catalogue: KS-NK-05-020-FR-N  
© Communautés européennes, 2005

## Les dernières tendances du marché du travail

Données du deuxième trimestre 2005

**63,7% de la population en âge de travailler a un emploi**

La présente publication fait partie d'une série trimestrielle présentant les principaux résultats de l'enquête sur les forces de travail de l'Union européenne pour l'UE-25 et tous les États membres<sup>1</sup>.

### Le taux d'emploi a progressé de 0,6 point dans l'UE-25

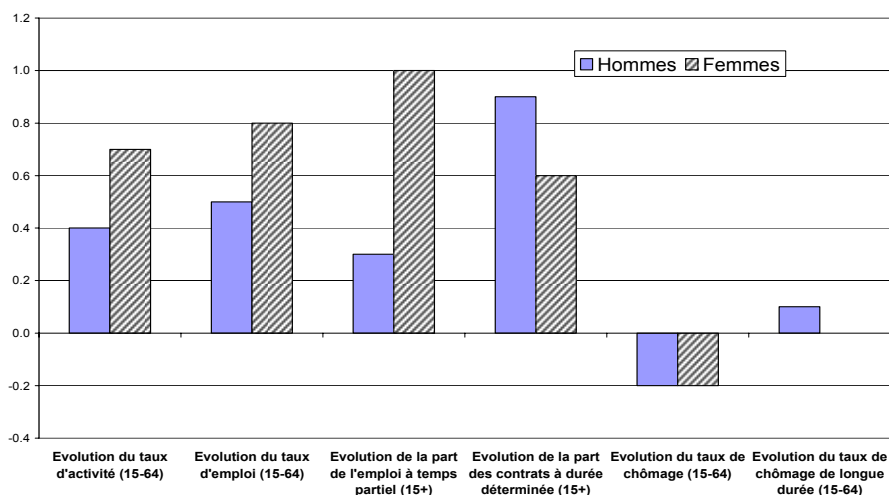
Au cours du deuxième trimestre 2005, 63,7% de la population en âge de travailler (15-64 ans) exerçait une activité professionnelle dans l'UE-25 contre 63,1% un an auparavant. C'est en Espagne que la hausse la plus forte a été enregistrée (de 60,9% à 63,2%)<sup>2</sup>.

L'écart entre les hommes et les femmes continue à se réduire: tandis que le taux d'emploi des hommes augmentait de 0,5 point, passant de 70,7% au deuxième trimestre 2004 à 71,2% au deuxième trimestre 2005, le taux d'emploi des femmes âgées de 15 à 64 ans a accusé une hausse de 0,8 point en un an pour atteindre 56,3%.

Du fait de l'augmentation du taux d'emploi, la part de la population active âgée de 15 à 64 ans (personnes ayant un emploi et chômeurs) dans l'ensemble de la population de la même tranche d'âge s'est accrue pour atteindre 70,1% durant le deuxième trimestre 2005 contre 69,5% un an auparavant. Au cours de cette même période<sup>3</sup>, le taux de chômage n'a pas baissé de manière significative puisqu'il est toujours supérieur à 9% pour la tranche d'âge 15-64 ans.

La part des emplois à temps partiel dans l'emploi total a progressé entre le deuxième trimestre 2004 et celui de 2005 dans l'UE-25. Pour les hommes, elle a atteint 7,3%, en hausse de 0,3 point, alors que pour les femmes, elle s'élevait à 32,5%, soit +1,0 point. La part des contrats à durée déterminée a également accusé une hausse, mais contrairement à l'emploi à temps partiel, cette hausse a été plus élevée pour les hommes (0,9 point, pour atteindre un taux de 13,9%) que pour les femmes (0,6 point, vers un taux de 14,9%).

Figure 1: Évolution des indicateurs du marché du travail, de 2004 T2 à 2005 T2, UE-25 (point de pourcentage)



Source: Eurostat, UE-EFT

<sup>1</sup> Dans cette publication, comme dans les précédentes, les données n'ont pas été corrigées des variations saisonnières en raison d'une trop courte série chronologique disponible. Par conséquent, les données d'un trimestre doivent être comparées à celles du même trimestre de l'année précédente.

<sup>2</sup> Les données trimestrielles luxembourgeoises ne sont pas disponibles. Du fait de modifications de l'enquête, les données de l'Allemagne et de la Suède ne peuvent être totalement comparées à celles du même trimestre de l'année précédente.

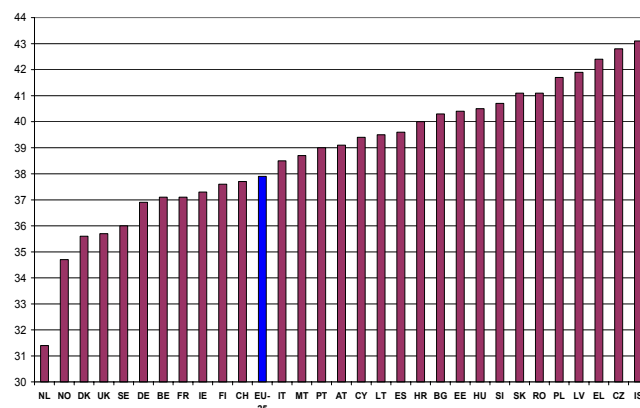
<sup>3</sup> Le taux de chômage calculé dans la présente publication est directement tiré des données de l'enquête sur les forces de travail. La série de taux de chômage ajusté (15+) publiée sur une base mensuelle par Eurostat peut être légèrement différente de ces résultats.

## 37,9 heures travaillées par semaine en moyenne dans l'UE-25

Au deuxième trimestre 2005, le nombre d'heures travaillées effectuées en moyenne par les personnes ayant travaillé au moins une heure au cours de la semaine de référence dans l'UE-25 a été de 37,9 heures, soit une hausse de 0,2 heure par rapport au deuxième trimestre 2004. En moyenne, les hommes ont travaillé 41,5 heures par semaine et les femmes, 33,3 heures.

Le nombre d'heures moyennes hebdomadaires le plus faible dans l'UE-25 a été enregistré aux Pays-Bas (31,4) où 46,2% des personnes occupées ont travaillé à mi-temps dans leur emploi principal au cours du deuxième trimestre 2005, tandis que la moyenne hebdomadaire la plus élevée a été relevée en République Tchèque (42,8).

Figure 2: nombre d'heures effectives moyennes travaillées dans tous les emplois par semaine, 2005 T2



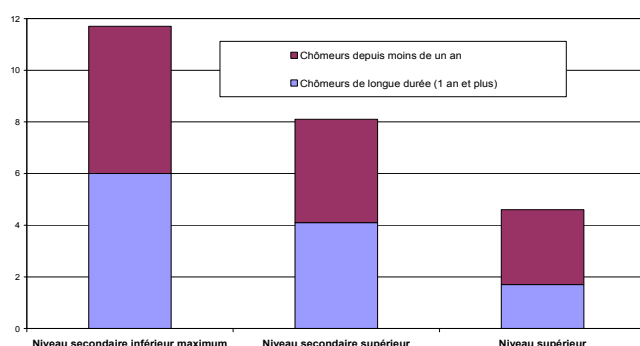
Source: Eurostat, UE-EFT

## Moins de 2% de la population active de l'UE-25 âgée de 25 à 54 ans, ayant atteint un niveau d'études universitaires, était au chômage depuis un an ou plus

Durant le deuxième trimestre 2005, 6,0% de la population active âgée de 25 à 54 ans ayant atteint au maximum un niveau secondaire inférieur étaient au chômage depuis un an ou plus contre 1,7% de la population du même âge ayant atteint un niveau d'études universitaires. Cette situation résulte de l'influence du niveau d'instruction à la fois sur la probabilité d'être au chômage et sur la durée du chômage.

La durée du chômage était d'une année ou plus pour 37% des personnes au chômage âgées de 25 à 54 ans ayant atteint un niveau d'études universitaires contre un peu plus de 50% pour les personnes au chômage ayant atteint le niveau secondaire supérieur ou moins.

Figure 3: pourcentage de chômeurs dans la population active par durée du chômage et niveau d'instruction le plus élevé atteint, UE-25, 2005 T2 (%)



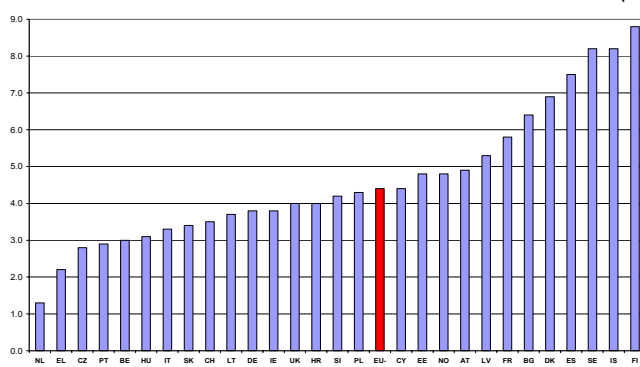
Source: Eurostat, UE-EFT

## On dénombre 4,4% de personnes en emploi dans l'UE-25 dont le travail a débuté au cours des trois derniers mois

Le pourcentage de personnes dont le travail a débuté au cours des trois derniers mois parmi les personnes ayant un emploi, est un indicateur de la flexibilité du marché du travail. Au cours du deuxième trimestre 2005 (2005 T2), le pourcentage a atteint 4,4% en moyenne dans l'UE-25. Il varie par activité économique: au deuxième trimestre de 2005, il allait de 3,4% dans le secteur des « autres services » à 7,2% dans le secteur de la construction.

La variation de ce pourcentage est plus forte par pays: de 1,3% aux Pays-Bas à 8,8% en Finlande.

Figure 4: pourcentage de personnes dont le travail a débuté au cours des trois derniers mois, 2005 T2 (%)



Source: Eurostat, UE-EFT

**Tableau 1. Taux d'activité par niveau d'éducation, groupe d'âge et sexe, 2ème trimestre 2005**

	Zone euro				UE-25			
	15-64	15-24	25-54	55-64	15-64	15-24	25-54	55-64
<b>Hommes et femmes</b>	<b>69,8</b>	<b>44,3</b>	<b>83,7</b>	<b>43,6</b>	<b>70,1</b>	<b>44,7</b>	<b>83,9</b>	<b>45,4</b>
Niveau secondaire inférieur maximum	55,8	34,5	74,5	34,6	53,2	30,6	73,0	35,2
Niveau secondaire supérieur	75,7	56,4	86,0	46,9	75,9	58,8	85,6	49,6
Niveau supérieur	86,1	63,4	91,5	64,8	86,9	69,7	91,9	67,0
<b>Hommes</b>	<b>78,2</b>	<b>47,9</b>	<b>92,9</b>	<b>53,4</b>	<b>77,8</b>	<b>48,1</b>	<b>92,1</b>	<b>55,3</b>
Niveau secondaire inférieur maximum	68,0	39,9	89,9	46,1	64,3	35,5	87,7	45,8
Niveau secondaire supérieur	82,5	60,4	93,5	53,2	82,4	63,3	92,7	56,2
Niveau supérieur	89,7	60,6	95,7	69,8	90,1	67,7	95,8	71,0
<b>Femmes</b>	<b>61,4</b>	<b>40,5</b>	<b>74,4</b>	<b>34,3</b>	<b>62,4</b>	<b>41,1</b>	<b>75,7</b>	<b>36,0</b>
Niveau secondaire inférieur maximum	44,0	28,3	59,2	26,0	42,5	25,0	58,7	27,1
Niveau secondaire supérieur	68,8	52,6	78,4	40,1	69,2	54,4	78,4	42,3
Niveau supérieur	82,3	65,3	87,2	56,8	83,7	71,1	88,1	61,2

*Source: Eurostat, UE-EFT*
**Tableau 2. Taux d'activité par pays, trimestre et sexe**

15-64 ans	2005T2 (1000) <sup>1</sup>	Hommes et femmes			Hommes			Femmes		
		2005T2	2005T1	2004T2	2005T2	2005T1	2004T2	2005T2	2005T1	2004T2
<b>UE-25</b>	<b>213 502</b>	<b>70,1</b>	<b>69,8</b>	<b>69,5</b>	<b>77,8</b>	<b>77,5</b>	<b>77,4</b>	<b>62,4</b>	<b>62,1</b>	<b>61,7</b>
<b>UE-15</b>	<b>180 036</b>	<b>71,0</b>	<b>70,7</b>	<b>70,4</b>	<b>78,9</b>	<b>78,5</b>	<b>78,5</b>	<b>63,1</b>	<b>62,8</b>	<b>62,3</b>
<b>Zone euro</b>	<b>143 698</b>	<b>69,8</b>	<b>69,5</b>	<b>69,1</b>	<b>78,2</b>	<b>77,8</b>	<b>77,7</b>	<b>61,4</b>	<b>61,1</b>	<b>60,5</b>
Belgique	4 557	66,4	66,7	65,3	73,1	73,9	72,7	59,5	59,4	57,7
République Tchèque	5 099	70,2	70,0	69,9	78,2	78,2	77,6	62,1	61,8	62,1
Danemark	2 831	79,4	79,8	80,2	83,6	84,0	84,2	75,1	75,6	76,1
Allemagne	40 313	73,7	73,1	72,1	80,6	79,8	79,0	66,7	66,4	65,1
Estonie	644	70,8	69,9	70,2	74,0	73,4	74,5	67,9	66,7	66,2
Grèce	4 766	66,8	66,5	66,5	79,2	79,2	79,1	54,6	54,0	54,1
Espagne	20 702	69,7	69,2	68,5	80,9	80,5	80,2	58,4	57,6	56,6
France	26 803	69,4	69,3	69,3	74,9	74,8	75,0	64,0	63,8	63,7
Irlande	1 977	70,2	69,7	68,7	79,9	79,6	79,2	60,3	59,7	58,0
Italie	24 124	62,5	62,5	62,7	74,8	74,7	75,1	50,3	50,4	50,4
Chypre	357	72,6	72,5	72,7	83,2	82,8	82,9	62,7	62,7	63,1
Lettonie	1 098	69,4	69,5	69,2	74,0	74,6	74,4	65,1	64,8	64,3
Lituanie	1 592	68,5	68,6	69,3	72,6	72,0	73,4	64,8	65,4	65,5
Luxembourg	.	.	.	64,7	.	.	74,8	.	.	54,3
Hongrie	4 167	61,2	60,7	60,2	67,7	67,1	67,1	55,0	54,5	53,6
Malte	160	58,2	58,6	57,6	79,3	79,5	80,7	37,1	37,5	34,5
Pays-Bas	8 417	76,9	76,7	76,6	83,8	83,6	83,9	70,0	69,6	69,2
Autriche	3 978	72,2	71,3	71,1	79,2	77,5	78,6	65,2	65,2	63,7
Pologne	16 751	63,9	63,7	63,7	70,4	70,3	69,9	57,6	57,2	57,6
Portugal	5 204	73,2	73,1	72,8	78,9	78,9	79,1	67,7	67,5	66,7
Slovénie	981	70,1	70,0	69,9	74,4	74,5	74,2	65,8	65,4	65,6
Slovaquie	2 617	68,6	69,1	69,7	76,1	76,2	76,5	61,3	62,1	63,0
Finlande	2 661	76,6	73,5	76,2	78,5	75,0	78,4	74,6	72,0	74,1
Suède	4 693	79,6	75,9	77,7	81,9	78,2	79,8	77,2	73,6	75,5
Royaume-Uni	28 814	74,9	75,3	74,9	81,4	81,9	81,6	68,5	68,8	68,4
Bulgarie	3 304	62,5	59,9	62,8	67,2	64,6	67,2	57,9	55,3	58,4
Croatie	1 731	63,3	.	63,9	69,7	.	71,4	57,1	.	56,8
Roumanie	9 535	63,5	62,2	63,9	70,6	69,4	70,8	56,6	55,1	57,2
Islande	161	87,7	83,9	86,8	91,0	86,0	91,3	84,3	81,8	82,3
Norvège	2 350	78,3	77,3	78,7	81,7	80,6	81,8	74,8	73,9	75,5
<b>EEE-28</b>	<b>216 013</b>	<b>70,1</b>	<b>69,8</b>	<b>69,6</b>	<b>77,8</b>	<b>77,5</b>	<b>77,4</b>	<b>62,5</b>	<b>62,3</b>	<b>61,9</b>
Suisse	4 071	80,8	.	81,0	87,4	.	88,0	74,3	.	73,9

*Source: Eurostat, UE-EFT*

Note: les données luxembourgeoises se réfèrent à l'ensemble de l'année 2004. Les données croates du deuxième trimestre 2005 se réfèrent au premier semestre 2005 et les données du deuxième trimestre 2004 se réfèrent au deuxième semestre 2004. Les données françaises couvrent le territoire métropolitain (elles excluent les départements et territoires d'outre-mer). En Irlande et au Royaume-Uni, les données se rapportent au trimestre saisonnier (décembre à février pour le T1, mars à mai pour le T2).

<sup>1</sup> Nombre de personnes âgées de 15 à 64 ans dans la population active.

**Tableau 3. Taux d'emploi par niveau d'éducation, groupe d'âge et sexe, 2ème trimestre 2005**

	Zone euro				UE-25			
	15-64	15-24	25-54	55-64	15-64	15-24	25-54	55-64
<b>Hommes et femmes</b>	<b>63,6</b>	<b>36,4</b>	<b>77,1</b>	<b>40,4</b>	<b>63,7</b>	<b>36,4</b>	<b>77,2</b>	<b>42,4</b>
Niveau secondaire inférieur maximum	49,1	27,2	66,5	32,0	46,4	23,6	64,5	32,6
Niveau secondaire supérieur	69,0	47,7	79,4	42,5	68,9	48,7	78,7	46,0
Niveau supérieur	81,3	54,4	86,8	61,6	82,7	60,7	87,7	64,3
<b>Hommes</b>	<b>71,9</b>	<b>39,8</b>	<b>86,4</b>	<b>49,4</b>	<b>71,2</b>	<b>39,3</b>	<b>85,5</b>	<b>51,6</b>
Niveau secondaire inférieur maximum	60,9	32,2	81,7	42,7	56,9	27,9	78,9	42,4
Niveau secondaire supérieur	75,8	51,3	87,0	48,2	75,3	52,5	85,9	51,9
Niveau supérieur	85,3	52,0	91,3	66,2	86,1	58,9	91,8	67,8
<b>Femmes</b>	<b>55,3</b>	<b>33,1</b>	<b>67,7</b>	<b>31,7</b>	<b>56,3</b>	<b>33,4</b>	<b>68,9</b>	<b>33,8</b>
Niveau secondaire inférieur maximum	37,8	21,6	51,4	24,0	36,4	18,8	50,5	25,2
Niveau secondaire supérieur	62,1	44,4	71,6	36,4	62,2	45,1	71,2	39,5
Niveau supérieur	77,2	56,1	82,2	54,3	79,3	61,9	83,7	59,0

*Source: Eurostat, UE-EFT*
**Tableau 4. Taux d'emploi par pays, trimestre et sexe**

15-64 ans	2005T2 (1000) <sup>1</sup>	Marge d'erreur <sup>2</sup>	Hommes et femmes			Hommes			Femmes		
			2005T2	2005T1	2004T2	2005T2	2005T1	2004T2	2005T2	2005T1	2004T2
			<b>UE-25</b>	<b>194 166</b>	<b>± 497</b>	<b>63,7 ± 0,2</b>	<b>63,2</b>	<b>63,1</b>	<b>71,2</b>	<b>70,6</b>	<b>70,7</b>
<b>UE-15</b>	<b>165 274</b>	<b>± 487</b>	<b>65,1 ± 0,2</b>	<b>64,7</b>	<b>64,6</b>	<b>72,9</b>	<b>72,3</b>	<b>72,5</b>	<b>57,5</b>	<b>57,1</b>	<b>56,6</b>
<b>Zone euro</b>	<b>130 807</b>	<b>± 383</b>	<b>63,6 ± 0,2</b>	<b>63,0</b>	<b>62,8</b>	<b>71,9</b>	<b>71,1</b>	<b>71,4</b>	<b>55,3</b>	<b>54,8</b>	<b>54,3</b>
Belgique	4 187	± 57	61,0 ± 0,8	60,9	60,5	67,7	68,1	67,9	54,1	53,7	53,0
République Tchèque	4 699	± 41	64,7 ± 0,6	64,1	64,1	73,3	72,4	72,1	56,0	55,8	56,1
Danemark	2 693	± 32	75,5 ± 0,9	75,2	76,0	80,1	79,2	79,9	70,8	71,1	72,0
Allemagne	35 709	.	65,3	64,9	64,3	71,1	70,3	70,0	59,3	59,3	58,5
Estonie	591	± 25	64,9 ± 2,8	63,2	62,9	66,5	65,2	65,8	63,5	61,4	60,3
Grèce	4 301	± 76	60,3 ± 1,1	59,5	59,6	74,5	73,9	74,0	46,2	45,3	45,5
Espagne	18 760	± 107	63,2 ± 0,4	62,1	60,9	75,0	74,2	73,6	51,2	49,7	47,9
France	24 489	± 187	63,4 ± 0,5	62,8	63,2	69,0	68,4	69,1	57,9	57,4	57,5
Irlande	1 891	± 15	67,1 ± 0,5	66,8	65,5	76,2	76,0	75,2	58,0	57,5	55,8
Italie	22 293	± 118	57,8 ± 0,3	57,3	57,7	70,2	69,5	70,3	45,4	45,1	45,2
Chypre	337	± 9	68,7 ± 1,8	68,4	69,4	79,5	79,3	79,9	58,5	58,1	59,7
Lettonie	998	± 25	63,0 ± 1,6	62,5	62,2	66,9	67,2	67,4	59,4	58,1	57,4
Lituanie	1 455	± 44	62,6 ± 1,9	61,4	61,4	66,3	64,5	65,2	59,2	58,6	57,8
Luxembourg	.	.	.	.	61,6	.	.	72,4	.	.	50,6
Hongrie	3 869	± 64	56,8 ± 0,9	56,4	56,6	63,0	62,5	63,1	50,9	50,6	50,5
Malte	147	± 5	53,6 ± 1,8	54,6	53,4	73,5	74,5	75,0	33,6	34,5	31,6
Pays-Bas	8 013	± 79	73,2 ± 0,7	72,6	73,1	79,9	79,4	80,2	66,4	65,7	65,7
Autriche	3 769	± 37	68,4 ± 0,7	67,6	67,7	75,1	73,5	75,1	61,7	61,8	60,3
Pologne	13 683	± 268	52,2 ± 1,0	51,5	51,4	58,2	57,5	56,8	46,4	45,6	46,1
Portugal	4 806	± 47	67,6 ± 0,7	67,3	68,0	73,4	73,4	74,4	61,9	61,4	61,7
Slovénie	924	± 18	66,0 ± 1,3	65,2	65,6	70,2	69,9	69,9	61,7	60,2	61,3
Slovaquie	2 189	± 21	57,4 ± 0,6	56,9	56,7	64,1	63,1	62,9	50,8	50,8	50,6
Finlande	2 403	± 16	69,2 ± 0,5	66,7	68,3	71,0	67,9	70,3	67,4	65,6	66,2
Suède	4 280	± 23	72,6 ± 0,4	70,7	72,4	74,6	72,4	74,0	70,5	68,9	70,8
Royaume-Uni	27 495	± 129	71,5 ± 0,3	71,8	71,5	77,3	77,7	77,6	65,8	66,0	65,6
Bulgarie	2 972	± 72	56,2 ± 1,4	53,0	55,1	60,2	56,9	58,7	52,3	49,2	51,6
Croatie	1 499	.	54,8	.	54,9	60,9	.	62,3	49,0	.	47,8
Roumanie	8 818	± 152	58,7 ± 1,0	56,6	58,7	65,0	62,7	64,1	52,6	50,7	53,5
Islande	156	± 2	85,1 ± 1,1	81,3	83,2	88,4	82,9	86,4	81,6	79,7	80,0
Norvège	2 240	± 14	74,6 ± 0,5	73,8	75,3	77,8	76,7	78,0	71,4	70,9	72,5
<b>EEE-28</b>	<b>196 562</b>	<b>± 508</b>	<b>63,8 ± 0,2</b>	<b>63,3</b>	<b>63,2</b>	<b>71,3</b>	<b>70,6</b>	<b>70,8</b>	<b>56,4</b>	<b>56,0</b>	<b>55,7</b>
Suisse	3 887	27	77,2	.	77,4	83,9	.	84,5	70,4	.	70,3

*Source: Eurostat, UE-EFT*

Note: les données luxembourgeoises se réfèrent à l'ensemble de l'année 2004. Les données croates du deuxième trimestre 2005 se réfèrent au premier semestre 2005 et les données du deuxième trimestre 2004 se réfèrent au deuxième semestre 2004. Les données françaises couvrent le territoire métropolitain (elles excluent les départements et territoires d'outre-mer). En Irlande et au Royaume-Uni, les données se rapportent au trimestre saisonnier (décembre à février pour le T1, mars à mai pour le T2).

<sup>1</sup> Nombre de personnes actives occupées âgées de 15 à 64 ans.

<sup>2</sup> Intervalle de confiance du nombre de personnes actives occupées âgées de 15 à 64 ans (niveau de confiance de 95%), en milliers de personnes.

**Tableau 5. Emploi à temps partiel en pourcentage de l'emploi total par grands groupes d'activité économique dans l'emploi principal, groupe d'âge et sexe, 2ème trimestre 2005**

	Zone euro				UE-25			
	15+	15-24	25-54	55+	15+	15-24	25-54	55+
<b>Hommes et femmes</b>	<b>19,0</b>	<b>23,5</b>	<b>17,7</b>	<b>24,0</b>	<b>18,5</b>	<b>25,5</b>	<b>16,3</b>	<b>25,9</b>
Agriculture, chasse et pêche	18,2	21,2	12,3	32,1	19,5	30,2	13,2	33,6
Industrie y compris énergie	8,9	9,8	8,0	14,3	7,8	9,2	6,8	13,8
Construction	6,0	5,0	5,6	10,6	5,9	5,0	5,2	11,7
Commerce, transports et communications	20,4	32,5	18,0	22,2	20,8	36,7	16,9	25,4
Activités financières et services aux entreprises	20,8	23,7	19,4	29,0	19,3	21,3	17,5	30,1
Autres activités de services	27,0	29,7	26,4	28,6	25,9	30,1	24,5	31,4
<b>Hommes</b>	<b>6,9</b>	<b>16,3</b>	<b>4,7</b>	<b>13,0</b>	<b>7,3</b>	<b>18,5</b>	<b>4,5</b>	<b>15,0</b>
Agriculture, chasse et pêche	10,8	19,8	4,7	23,9	12,9	26,8	6,5	25,9
Industrie y compris énergie	3,2	7,9	1,9	7,9	3,1	7,4	1,8	8,2
Construction	2,9	4,2	2,2	6,8	3,1	4,1	2,2	8,2
Commerce, transports et communications	8,3	24,6	5,1	12,1	9,3	29,0	4,9	14,1
Activités financières et services aux entreprises	8,2	21,4	5,5	17,5	8,4	19,6	5,2	20,0
Autres activités de services	10,4	23,9	8,6	14,2	10,7	25,4	8,0	17,6
<b>Femmes</b>	<b>34,9</b>	<b>32,3</b>	<b>34,4</b>	<b>41,0</b>	<b>32,5</b>	<b>33,9</b>	<b>30,9</b>	<b>42,2</b>
Agriculture, chasse et pêche	33,2	25,9	27,9	45,7	31,9	39,7	25,6	46,6
Industrie y compris énergie	23,7	14,6	23,6	34,4	19,4	13,7	18,7	31,7
Construction	42,2	.	43,4	57,1	37,7	(18,5)	38,1	51,1
Commerce, transports et communications	36,4	40,5	35,2	39,3	35,7	44,4	32,5	43,8
Activités financières et services aux entreprises	35,3	25,6	35,1	49,0	32,2	22,9	31,6	47,4
Autres activités de services	36,6	32,2	36,6	39,7	34,3	32,2	33,3	41,3

Source: Eurostat, UE-EFT

**Tableau 6. Emploi à temps partiel en pourcentage de l'emploi total par pays, trimestre et sexe**

15ans et +	2005T2 (1000) <sup>1</sup>	Marge d'erreur <sup>2</sup>	Hommes et femmes			Hommes			Femmes		
			2005T2	2005T1	2004T2	2005T2	2005T1	2004T2	2005T2	2005T1	2004T2
<b>UE-25</b>	<b>36 365</b>	<b>± 250</b>	<b>18,5</b>	<b>18,6</b>	<b>17,8</b>	<b>7,3</b>	<b>7,5</b>	<b>7,0</b>	<b>32,5</b>	<b>32,6</b>	<b>31,5</b>
<b>UE-15</b>	<b>34 059</b>	<b>± 248</b>	<b>20,3</b>	<b>20,5</b>	<b>19,5</b>	<b>7,7</b>	<b>7,8</b>	<b>7,2</b>	<b>36,4</b>	<b>36,5</b>	<b>35,2</b>
<b>Zone euro</b>	<b>25 196</b>	<b>± 209</b>	<b>19,0</b>	<b>19,3</b>	<b>17,8</b>	<b>6,9</b>	<b>7,1</b>	<b>6,3</b>	<b>34,9</b>	<b>35,2</b>	<b>33,1</b>
Belgique	922	± 39	21,9	22,4	21,6	7,1	8,2	6,8	40,7	40,8	41,0
République Tchèque	228	± 13	4,8	4,9	5,0	2,1	2,1	2,3	8,4	8,4	8,5
Danemark	601	± 28	22,0	22,0	22,4	12,8	13,0	12,5	32,6	32,4	33,7
Allemagne	8 741	.	24,1	24,3	22,3	7,7	7,8	6,5	44,3	44,2	41,6
Estonie	47	± 10	7,7	9,7	7,8	(4,9)	6,2	5,0	10,4	13,1	10,7
Grèce	211	± 14	4,8	4,9	4,6	2,1	2,2	2,2	9,1	9,1	8,6
Espagne	2 418	± 68	12,8	13,1	8,9	4,7	4,8	2,8	24,9	25,8	18,3
France	4 281	± 119	17,4	17,4	16,6	5,7	5,8	5,2	30,9	30,9	30,1
Irlande	235	± 7	12,2	17,1	16,9	4,9	6,3	6,1	22,0	31,8	31,9
Italie	2 896	± 72	12,8	13,1	12,7	4,5	4,8	4,9	25,7	25,9	24,8
Chypre	31	± 3	8,9	9,0	8,7	5,1	5,0	5,2	13,8	14,2	13,2
Lettonie	99	± 18	9,6	8,0	10,5	7,6	5,8	7,8	11,6	10,5	13,5
Lituanie	96	± 13	6,5	7,4	8,6	4,6	6,0	6,9	8,5	8,8	10,4
Luxembourg	.	.	.	.	17,8	.	.	2,4	.	.	40,2
Hongrie	170	± 12	4,4	4,0	4,6	2,9	2,6	3,2	6,1	5,6	6,2
Malte	14	± 2	9,2	9,7	8,1	4,7	3,8	4,0	19,3	22,6	17,8
Pays-Bas	3 752	± 66	46,2	46,1	45,6	22,6	22,6	22,5	75,3	75,3	74,8
Autriche	787	± 23	20,7	21,0	20,1	5,9	5,9	4,9	38,7	39,0	38,8
Pologne	1 484	± 76	10,6	10,7	10,5	7,7	8,4	8,1	14,2	13,6	13,4
Portugal	590	± 35	11,5	11,5	11,2	7,1	7,1	7,0	16,6	16,7	16,1
Slovénie	85	± 6	8,9	8,8	9,6	7,1	7,4	7,7	11,0	10,4	11,7
Slovaquie	53	± 6	2,4	2,4	2,7	1,2	1,2	1,4	3,9	3,9	4,2
Finlande	330	± 12	13,6	14,5	13,1	9,1	9,9	8,7	18,5	19,3	17,8
Suède	1 058	± 25	24,3	24,3	23,8	11,5	12,5	12,4	38,4	37,2	36,3
Royaume-Uni	7 204	± 104	25,7	25,4	26,2	10,6	10,4	10,6	43,0	42,6	44,2
Bulgarie	71	± 9	2,3	2,1	2,9	1,9	1,7	2,5	2,9	2,5	3,2
Croatie	158	.	10,1	.	8,7	7,3	.	6,8	13,4	.	11,1
Roumanie	998	± 99	10,7	9,8	10,2	10,0	10,5	9,7	11,6	9,0	10,8
Islande	32	± 2	19,5	25,0	19,9	7,3	10,1	7,2	33,6	41,2	34,0
Norvège	650	± 17	28,5	29,1	29,6	13,9	14,6	15,0	44,9	45,2	45,8
<b>EEE-28</b>	<b>37 047</b>	<b>± 253</b>	<b>18,6</b>	<b>18,7</b>	<b>17,9</b>	<b>7,4</b>	<b>7,6</b>	<b>7,1</b>	<b>32,7</b>	<b>32,8</b>	<b>31,6</b>
Suisse	1 316	± 26	33,1	.	33,0	11,8	.	11,8	58,8	.	58,8

Source: Eurostat, UE-EFT

Note: les données luxembourgeoises se réfèrent à l'ensemble de l'année 2004. Les données croates du deuxième trimestre 2005 se réfèrent au premier semestre 2005 et les données du deuxième trimestre 2004 se réfèrent au deuxième semestre 2004. Les données françaises couvrent le territoire métropolitain (elles excluent les départements et territoires d'outre-mer). En Irlande et au Royaume-Uni, les données se rapportent au trimestre saisonnier (décembre à février pour le T1, mars à mai pour le T2).

<sup>1</sup> Nombre de personnes travaillant à temps partiel âgées de 15 ans et plus

<sup>2</sup> Intervalle de confiance du nombre de personnes travaillant à temps partiel (niveau de confiance de 95%), en milliers de personnes.

**Tableau 7. Nombre moyen d'heures effectivement travaillées par semaine tous emplois confondus, par grands groupes d'activité économique dans l'emploi principal, distinction temps plein/temps partiel et par sexe, 2ème trimestre 2005**

	Zone euro			UE-25		
	Total	Plein temps	Temps partiel	Total	Plein temps	Temps partiel
<b>Hommes et femmes</b>	<b>37,6</b>	<b>41,6</b>	<b>20,4</b>	<b>37,9</b>	<b>41,8</b>	<b>20,4</b>
Agriculture, chasse et pêche	44,5	49,7	20,8	43,5	48,9	20,9
Industrie y compris énergie	38,9	40,6	20,4	39,5	41,0	20,7
Construction	40,8	42,1	20,2	41,4	42,6	20,3
Commerce, transports et communications	39,0	43,8	19,9	38,7	43,6	19,7
Activités financières et services aux entreprises	37,4	41,9	20,2	37,7	41,8	20,2
Autres activités de services	34,0	38,9	20,8	34,5	39,2	20,9
<b>Hommes</b>	<b>41,3</b>	<b>42,8</b>	<b>20,6</b>	<b>41,5</b>	<b>43,1</b>	<b>20,6</b>
Agriculture, chasse et pêche	48,2	51,3	21,7	47,0	50,6	21,7
Industrie y compris énergie	40,4	41,1	20,0	40,9	41,5	20,7
Construction	41,7	42,2	21,9	42,2	42,8	22,3
Commerce, transports et communications	42,8	44,9	19,4	42,5	44,8	19,3
Activités financières et services aux entreprises	41,5	43,3	20,3	41,4	43,3	20,4
Autres activités de services	38,6	40,5	21,8	38,8	40,9	21,5
<b>Femmes</b>	<b>32,7</b>	<b>39,4</b>	<b>20,3</b>	<b>33,3</b>	<b>39,5</b>	<b>20,4</b>
Agriculture, chasse et pêche	37,1	45,4	20,2	37,1	44,8	20,4
Industrie y compris énergie	34,8	39,1	20,6	35,9	39,5	20,7
Construction	30,9	40,0	18,9	31,8	39,9	18,6
Commerce, transports et communications	33,8	41,7	20,0	33,8	41,5	19,8
Activités financières et services aux entreprises	32,6	39,4	20,2	33,2	39,4	20,2
Autres activités de services	31,3	37,5	20,7	32,0	37,9	20,8

Source: Eurostat, UE-EFT

**Tableau 8. Nombre moyen d'heures effectivement travaillées par semaine tous emplois confondus, par pays, trimestre et sexe**

15 ans et +	2005T2 (1000) <sup>1</sup>	Hommes et femmes			Hommes			Femmes		
		2005T2	2005T1	2004T2	2005T2	2005T1	2004T2	2005T2	2005T1	2004T2
<b>UE-25</b>	<b>181 704</b>	<b>37,9</b>	<b>37,4</b>	<b>37,7</b>	<b>41,5</b>	<b>40,8</b>	<b>41,1</b>	<b>33,3</b>	<b>33,0</b>	<b>33,2</b>
<b>UE-15</b>	<b>153 284</b>	<b>37,3</b>	<b>36,8</b>	<b>37,0</b>	<b>41,1</b>	<b>40,5</b>	<b>40,7</b>	<b>32,3</b>	<b>32,0</b>	<b>32,2</b>
<b>Zone euro</b>	<b>121 861</b>	<b>37,6</b>	<b>37,2</b>	<b>37,4</b>	<b>41,3</b>	<b>40,8</b>	<b>40,9</b>	<b>32,7</b>	<b>32,5</b>	<b>32,8</b>
Belgique	3 760	37,1	37,1	36,6	40,9	40,8	40,3	32,4	32,4	31,7
République Tchèque	4 537	42,8	41,9	42,3	44,7	43,7	44,6	40,1	39,5	39,4
Danemark	2 452	35,6	35,2	34,4	38,6	38,0	37,5	31,9	31,7	30,7
Allemagne	33 604	36,9	36,6	37,1	41,8	41,3	41,7	30,9	30,8	31,3
Estonie	590	40,4	39,5	40,5	41,9	40,9	42,4	39,1	38,2	38,7
Grèce	4 289	42,4	41,6	42,5	44,5	43,5	44,4	39,1	38,3	39,3
Espagne	17 108	39,6	38,3	38,6	42,4	41,0	40,6	35,4	34,3	35,3
France	22 092	37,1	37,0	36,4	40,2	40,1	39,3	33,3	33,4	32,9
Irlande	1 830	37,3	37,0	37,4	41,7	41,2	41,8	31,0	31,1	31,0
Italie	21 263	38,5	37,9	38,6	41,6	40,8	41,6	33,7	33,2	33,9
Chypre	334	39,4	38,8	39,3	41,8	41,1	41,3	36,2	35,7	36,6
Lettonie	998	41,9	42,0	42,0	43,7	43,3	43,8	40,0	40,7	40,0
Lituanie	1 421	39,5	38,2	38,6	40,9	39,2	39,8	37,9	37,0	37,3
Luxembourg	.	.	.	38,1	.	.	41,5	.	.	32,8
Hongrie	3 794	40,5	40,0	40,9	41,9	41,1	42,4	39,0	38,7	39,1
Malte	143	38,7	38,4	38,7	40,8	40,8	40,4	34,1	33,2	34,6
Pays-Bas	7 255	31,4	31,7	31,0	36,8	37,0	36,3	24,6	24,9	24,2
Autriche	3 485	39,1	39,0	39,7	43,2	43,2	43,8	33,8	33,9	34,3
Pologne	13 580	41,7	40,1	41,6	44,3	42,2	44,4	38,4	37,4	38,2
Portugal	4 920	39,0	38,8	39,4	41,0	40,8	41,2	36,7	36,4	37,1
Slovénie	880	40,7	40,5	40,1	42,1	41,7	41,7	38,9	38,9	38,3
Slovaquie	2 143	41,1	41,0	40,8	42,1	42,0	41,8	39,7	39,8	39,5
Finlande	2 094	37,6	36,5	37,0	39,8	38,5	39,4	35,1	34,3	34,4
Suède	3 866	36,0	35,3	35,0	38,8	38,1	37,5	32,7	32,1	32,0
Royaume-Uni	25 105	35,7	35,4	35,8	40,4	40,0	40,6	30,1	30,1	30,0
Bulgarie	2 709	40,3	40,5	40,7	40,7	41,0	41,3	39,9	40,0	40,1
Croatie	1 486	40,0	.	40,7	41,4	.	41,9	38,3	.	39,1
Roumanie	9 179	41,1	39,4	41,2	42,3	40,1	42,4	39,7	38,6	39,8
Islande	144	43,1	40,7	42,2	48,5	46,7	47,5	36,5	33,9	36,0
Norvège	2 026	34,7	34,4	33,6	38,2	37,8	37,2	30,6	30,4	29,3
<b>EEE-28</b>	<b>183 874</b>	<b>37,9</b>	<b>37,3</b>	<b>37,7</b>	<b>41,4</b>	<b>40,7</b>	<b>41,1</b>	<b>33,3</b>	<b>33,0</b>	<b>33,2</b>
Suisse	3 516	37,7	.	37,6	43,7	.	43,5	30,3	.	30,2

Source: Eurostat, UE-EFT

Note: les données luxembourgeoises se réfèrent à l'ensemble de l'année 2004. Les données croates du deuxième trimestre 2005 se réfèrent au premier semestre 2005 et les données du deuxième trimestre 2004 se réfèrent au deuxième semestre 2004. Les données françaises couvrent le territoire métropolitain (elles excluent les départements et territoires d'outre-mer). En Irlande et au Royaume-Uni, les données se rapportent au trimestre saisonnier (décembre à février pour le T1, mars à mai pour le T2).

<sup>1</sup> Nombre de personnes âgées de 15 ans et plus qui ont travaillé durant la semaine de référence.

**Tableau 9. Pourcentage de salariés ayant un contrat à durée déterminée par grands groupes d'activité économique dans l'emploi principal, groupe d'âge et sexe, 2ème trimestre 2005**

	Zone euro				UE-25			
	15+	15-24	25-54	55+	15+	15-24	25-54	55+
<b>Hommes et femmes</b>	<b>16,1</b>	<b>48,8</b>	<b>12,5</b>	<b>6,7</b>	<b>14,3</b>	<b>40,3</b>	<b>11,4</b>	<b>7,3</b>
Agriculture, chasse et pêche	38,8	61,2	36,0	29,6	31,4	52,5	29,0	23,9
Industrie y compris énergie	11,7	48,8	7,7	3,8	11,5	42,9	8,2	4,6
Construction	24,1	49,9	19,9	13,8	21,3	43,0	18,2	11,5
Commerce, transports et communications	15,7	44,2	10,6	5,0	13,9	34,9	9,8	5,4
Activités financières et services aux entreprises	13,6	46,1	10,6	5,6	12,1	36,5	9,6	7,3
Autres activités de services	16,9	55,2	14,8	6,5	14,8	46,1	12,9	8,0
<b>Hommes</b>	<b>15,3</b>	<b>49,8</b>	<b>11,4</b>	<b>6,7</b>	<b>13,9</b>	<b>41,1</b>	<b>10,7</b>	<b>7,4</b>
Agriculture, chasse et pêche	35,3	58,2	31,9	26,4	28,7	50,4	25,9	21,8
Industrie y compris énergie	11,2	50,3	6,8	3,9	10,8	44,1	7,3	4,6
Construction	25,0	50,1	20,7	14,6	22,3	43,3	19,1	12,2
Commerce, transports et communications	14,2	45,3	9,2	4,8	12,6	35,2	8,6	5,1
Activités financières et services aux entreprises	12,8	46,7	10,1	5,0	11,7	36,9	9,2	7,7
Autres activités de services	15,3	58,9	13,4	6,2	14,1	48,4	12,2	8,1
<b>Femmes</b>	<b>17,0</b>	<b>47,7</b>	<b>13,8</b>	<b>6,6</b>	<b>14,9</b>	<b>39,3</b>	<b>12,2</b>	<b>7,3</b>
Agriculture, chasse et pêche	47,2	70,2	44,8	38,3	38,1	58,4	36,2	29,9
Industrie y compris énergie	13,0	44,8	9,8	(3,8)	13,0	40,1	10,5	4,7
Construction	14,6	47,0	11,1	.	12,1	38,8	9,4	.
Commerce, transports et communications	17,5	43,0	12,4	5,4	15,4	34,5	11,3	5,7
Activités financières et services aux entreprises	14,4	45,6	11,1	6,4	12,6	36,3	9,9	6,8
Autres activités de services	17,8	53,5	15,6	6,8	15,2	45,1	13,2	7,9

Source: Eurostat, UE-EFT

**Tableau 10. Pourcentage de salariés ayant un contrat à durée déterminée par pays, trimestre et sexe**

15 ans et +	2005T2 (1000) <sup>1</sup>	Hommes et femmes			Hommes			Femmes		
		2005T2	2005T1	2004T2	2005T2	2005T1	2004T2	2005T2	2005T1	2004T2
<b>UE-25</b>	<b>23 574</b>	<b>14,3</b>	<b>13,8</b>	<b>13,6</b>	<b>13,9</b>	<b>13,3</b>	<b>13,0</b>	<b>14,9</b>	<b>14,4</b>	<b>14,3</b>
<b>UE-15</b>	<b>19 906</b>	<b>14,1</b>	<b>13,6</b>	<b>13,4</b>	<b>13,5</b>	<b>13,0</b>	<b>12,7</b>	<b>14,8</b>	<b>14,4</b>	<b>14,4</b>
<b>Zone euro</b>	<b>17 689</b>	<b>16,1</b>	<b>15,5</b>	<b>15,2</b>	<b>15,3</b>	<b>14,8</b>	<b>14,3</b>	<b>17,0</b>	<b>16,3</b>	<b>16,3</b>
Belgique	327	9,1	8,9	8,7	6,7	6,4	6,3	12,0	11,9	11,6
République Tchèque	346	8,7	8,1	9,5	7,8	7,1	8,0	9,7	9,3	11,3
Danemark	248	9,9	9,8	9,8	8,9	8,4	9,1	11,0	11,3	10,5
Allemagne	4 384	13,8	13,9	12,4	14,0	14,1	12,6	13,6	13,7	12,1
Estonie	18	3,2	(2,1)	3,0	(4,1)	.	4,1	(2,5)	.	(2,0)
Grèce	336	12,1	11,4	12,4	10,2	9,9	11,0	14,7	13,6	14,5
Espagne	5 135	33,3	31,9	32,1	31,6	30,4	30,2	35,5	34,0	34,8
France	2 925	13,3	12,4	12,9	12,5	11,6	11,7	14,2	13,3	14,2
Irlande	41	2,5	4,3	3,4	2,4	3,4	3,0	2,7	5,4	3,9
Italie	2 048	12,4	11,7	11,9	10,6	9,9	9,7	14,8	14,1	14,9
Chypre	37	13,8	12,7	13,1	8,5	8,1	8,2	19,6	18,0	18,2
Lettonie	78	8,7	8,6	9,2	11,4	9,7	11,4	6,0	7,4	6,9
Lituanie	62	5,1	5,5	6,6	6,9	7,5	9,8	(3,3)	(3,6)	(3,5)
Luxembourg	.	.	.	4,9	.	.	4,1	.	.	6,0
Hongrie	240	7,2	6,1	6,9	7,8	6,3	7,8	6,5	5,8	6,0
Malte	5	3,9	5,4	3,3	(3,2)	4,4	(2,5)	(5,5)	7,3	(5,0)
Pays-Bas	1 068	15,0	14,8	14,5	13,7	13,7	13,1	16,6	16,1	16,1
Autriche	290	8,8	8,7	8,6	8,8	9,1	9,0	8,8	8,3	8,2
Pologne	2 649	25,5	24,1	22,6	26,3	25,2	23,7	24,6	22,8	21,3
Portugal	742	19,5	19,1	19,9	18,7	18,2	18,7	20,3	20,1	21,1
Slovénie	137	17,0	16,9	18,0	16,0	15,4	16,4	18,1	18,5	19,8
Slovaquie	96	5,0	4,8	5,5	5,1	4,7	5,8	4,9	4,9	5,1
Finlande	385	18,1	14,3	17,1	14,4	10,3	13,2	21,7	18,0	20,9
Suède	631	16,2	14,5	15,7	14,5	12,4	13,7	17,9	16,5	17,7
Royaume-Uni	1 338	5,5	5,8	5,7	5,1	5,2	5,2	5,9	6,4	6,2
Bulgarie	154	6,0	4,7	7,4	6,1	4,6	7,8	5,9	4,8	7,0
Croatie	150	12,8	.	12,4	12,7	.	12,4	13,0	.	12,3
Roumanie	160	2,7	2,4	2,6	3,1	2,8	2,9	2,1	2,0	2,2
Islande	10	7,1	6,8	5,2	6,2	5,1	4,0	8,0	8,4	6,4
Norvège	201	9,6	9,0	10,2	7,6	7,1	8,4	11,6	10,9	12,0
<b>EEE-28</b>	<b>23 786</b>	<b>14,3</b>	<b>13,7</b>	<b>13,6</b>	<b>13,8</b>	<b>13,2</b>	<b>12,9</b>	<b>14,8</b>	<b>14,3</b>	<b>14,3</b>
Suisse	423	12,7	.	12,1	12,4	.	11,8	12,9	.	12,5

Source: Eurostat, UE-EFT

Note: les données luxembourgeoises se réfèrent à l'ensemble de l'année 2004. Les données croates du deuxième trimestre 2005 se réfèrent au premier semestre 2005 et les données du deuxième trimestre 2004 se réfèrent au deuxième semestre 2004. Les données françaises couvrent le territoire métropolitain (elles excluent les départements et territoires d'outre-mer). En Irlande et au Royaume-Uni, les données se rapportent au trimestre saisonnier (décembre à février pour le T1, mars à mai pour le T2).

<sup>1</sup> Nombre de salariés sous contrat à durée déterminée.

**Tableau 11. Pourcentage de personnes dont le travail a débuté au cours des trois derniers mois, par grands groupes d'activité économique dans l'emploi principal, groupe d'âge et sexe, 2ème trimestre 2005**

	Zone euro				UE-25			
	15+	15-24	25-54	55+	15+	15-24	25-54	55+
<b>Hommes et femmes</b>	<b>4,5</b>	<b>13,1</b>	<b>3,8</b>	<b>1,4</b>	<b>4,4</b>	<b>12,8</b>	<b>3,8</b>	<b>1,6</b>
Agriculture, chasse et pêche	5,4	15,4	5,7	2,2	4,8	13,3	4,8	2,0
Industrie y compris énergie	3,7	12,5	2,9	1,0	3,7	12,2	3,0	1,2
Construction	7,6	13,7	7,2	2,5	7,2	13,5	6,9	2,5
Commerce, transports et communications	5,2	13,3	4,3	1,4	5,2	12,8	4,2	1,6
Activités financières et services aux entreprises	4,5	13,7	4,0	(1,2)	4,5	14,1	3,9	1,5
Autres activités de services	3,3	12,4	2,9	1,1	3,4	12,6	2,9	1,4
<b>Hommes</b>	<b>4,4</b>	<b>13,1</b>	<b>3,8</b>	<b>1,4</b>	<b>4,4</b>	<b>12,8</b>	<b>3,8</b>	<b>1,6</b>
Agriculture, chasse et pêche	5,3	14,9	5,2	(2,3)	4,8	12,9	4,7	2,1
Industrie y compris énergie	3,5	12,7	2,7	(1,1)	3,5	12,2	2,7	1,3
Construction	7,7	13,8	7,3	2,5	7,3	13,5	7,0	2,5
Commerce, transports et communications	4,6	12,6	3,9	1,2	4,7	12,3	3,8	1,4
Activités financières et services aux entreprises	4,4	14,3	4,0	.	4,4	15,3	3,9	1,4
Autres activités de services	2,9	12,9	2,5	1,0	3,1	12,8	2,7	1,4
<b>Femmes</b>	<b>4,5</b>	<b>13,0</b>	<b>3,8</b>	<b>1,4</b>	<b>4,4</b>	<b>12,9</b>	<b>3,7</b>	<b>1,5</b>
Agriculture, chasse et pêche	5,7	.	6,6	.	4,7	14,3	5,1	.
Industrie y compris énergie	4,2	12,0	3,6	.	4,2	12,2	3,6	.
Construction	6,6	.	6,5	.	6,2	.	5,7	.
Commerce, transports et communications	6,0	14,1	4,9	1,8	5,9	13,4	4,7	1,9
Activités financières et services aux entreprises	4,6	13,3	3,9	.	4,6	13,1	3,9	.
Autres activités de services	3,6	12,1	3,1	1,2	3,5	12,5	3,0	1,3

Source: Eurostat, UE-EFT

**Tableau 12. Pourcentage de personnes dont le travail a débuté au cours des trois derniers mois, par pays, trimestre et sexe**

15 ans et +	2005T2 (1000) <sup>1</sup>	Hommes et femmes			Hommes			Femmes		
		2005T2	2005T1	2004T2	2005T2	2005T1	2004T2	2005T2	2005T1	2004T2
<b>UE-25</b>	<b>8 706</b>	<b>4,4</b>	<b>4,0</b>	<b>4,5</b>	<b>4,4</b>	<b>3,9</b>	<b>4,5</b>	<b>4,4</b>	<b>4,1</b>	<b>4,5</b>
<b>UE-15</b>	<b>7 580</b>	<b>4,5</b>	<b>4,2</b>	<b>4,6</b>	<b>4,4</b>	<b>4,0</b>	<b>4,5</b>	<b>4,6</b>	<b>4,3</b>	<b>4,7</b>
<b>Zone euro</b>	<b>5 912</b>	<b>4,5</b>	<b>4,2</b>	<b>4,5</b>	<b>4,4</b>	<b>4,0</b>	<b>4,4</b>	<b>4,5</b>	<b>4,3</b>	<b>4,7</b>
Belgique	128	3,0	3,3	2,9	2,8	3,2	2,9	3,3	3,5	3,0
République Tchèque	134	2,8	3,0	2,9	2,8	2,7	2,8	2,8	3,3	3,1
Danemark	189	6,9	6,2	6,9	6,5	5,4	6,9	7,4	7,0	7,0
Allemagne	1 364	3,8	3,4	4,1	3,9	3,4	4,2	3,6	3,5	4,1
Estonie	29	4,8	4,2	5,2	5,4	(4,8)	5,4	(4,3)	(3,6)	4,9
Grèce	95	2,2	1,5	3,5	2,1	1,5	3,3	2,3	1,6	3,8
Espagne	1 417	7,5	7,1	6,8	7,0	6,7	6,2	8,2	7,7	7,7
France	1 431	5,8	5,5	5,8	6,1	5,5	5,8	5,5	5,4	5,8
Irlande	73	3,8	5,3	3,8	3,5	4,9	3,5	4,2	5,9	4,2
Italie	751	3,3	3,4	3,6	3,1	3,2	3,3	3,6	3,7	4,0
Chypre	15	4,4	3,6	4,9	3,6	3,0	4,5	5,4	4,3	5,5
Lettonie	55	5,3	5,2	4,3	5,8	5,1	5,3	4,8	5,4	3,3
Lituanie	55	3,7	3,1	4,9	4,5	3,6	6,3	(2,9)	(2,5)	3,4
Luxembourg	.	.	.	2,7	.	.	2,4	.	.	3,3
Hongrie	119	3,1	2,4	3,5	3,4	2,4	4,0	2,7	2,3	2,9
Malte	4	2,6	(1,7)	3,3	(2,2)	.	(2,4)	(3,5)	.	(5,2)
Pays-Bas	102	1,3	1,0	1,1	1,3	1,0	1,1	1,2	1,1	1,2
Autriche	184	4,9	3,8	4,0	5,4	3,7	4,2	4,2	3,9	3,8
Pologne	600	4,3	3,3	4,5	4,8	3,4	5,4	3,7	3,2	3,4
Portugal	150	2,9	2,9	3,3	2,7	2,8	3,5	3,2	3,0	3,1
Slovénie	40	4,2	3,5	4,1	4,5	3,6	3,8	4,0	3,5	4,5
Slovaquie	76	3,4	3,4	3,8	3,8	3,3	4,4	3,0	3,5	2,9
Finlande	213	8,8	5,3	8,6	9,0	5,1	8,4	8,6	5,7	8,9
Suède	359	8,2	3,9	4,8	8,0	4,0	4,9	8,5	3,9	4,7
Royaume-Uni	1 119	4,0	4,0	4,6	3,8	3,9	4,6	4,2	4,2	4,6
Bulgarie	193	6,4	5,0	6,9	7,0	5,3	7,2	5,8	4,7	6,5
Croatie	62	4,0	.	4,7	4,3	.	4,8	3,5	.	4,6
Roumanie	319	.	7,4	3,7	4,1	6,6	4,4	2,6	8,3	2,9
Islande	13	8,2	4,6	7,6	7,9	4,7	8,6	8,6	4,5	6,5
Norvège	109	4,8	.	4,6	4,9	.	4,8	4,7	.	4,5
<b>EEE-28</b>	<b>8 828</b>	<b>4,4</b>	<b>4,0</b>	<b>4,5</b>	<b>4,4</b>	<b>3,9</b>	<b>4,5</b>	<b>4,4</b>	<b>4,1</b>	<b>4,5</b>
Suisse	139	3,5	.	4,0	3,3	.	3,5	3,8	.	4,7

Source: Eurostat, UE-EFT

Note: les données luxembourgeoises se réfèrent à l'ensemble de l'année 2004. Les données croates du deuxième trimestre 2005 se réfèrent au premier semestre 2005 et les données du deuxième trimestre 2004 se réfèrent au deuxième semestre 2004. Les données françaises couvrent le territoire métropolitain (elles excluent les départements et territoires d'outre-mer). En Irlande et au Royaume-Uni, les données se rapportent au trimestre saisonnier (décembre à février pour le T1, mars à mai pour le T2).

<sup>1</sup> Nombre de personnes dont le travail a débuté au cours des 3 derniers mois.



**Tableau 13. Taux de chômage par niveau d'éducation, groupe d'âge et sexe, 2ème trimestre 2005**

	Zone euro				UE-25			
	15-64	15-24	25-54	55-64	15-64	15-24	25-54	55-64
<b>Hommes et femmes</b>	<b>9,0</b>	<b>17,6</b>	<b>7,9</b>	<b>7,5</b>	<b>9,1</b>	<b>18,6</b>	<b>8,0</b>	<b>6,5</b>
Niveau secondaire inférieur maximum	11,9	21,1	10,8	7,5	12,8	22,7	11,7	7,3
Niveau secondaire supérieur	8,8	15,3	7,8	9,3	9,2	17,1	8,1	7,3
Niveau supérieur	5,5	14,2	5,2	4,9	4,9	12,9	4,6	4,1
<b>Hommes</b>	<b>8,2</b>	<b>17,0</b>	<b>7,0</b>	<b>7,5</b>	<b>8,4</b>	<b>18,4</b>	<b>7,2</b>	<b>6,8</b>
Niveau secondaire inférieur maximum	10,5	19,4	9,1	7,4	11,6	21,4	10,1	7,5
Niveau secondaire supérieur	8,1	15,0	6,9	9,4	8,6	17,1	7,3	7,7
Niveau supérieur	5,0	14,3	4,6	5,1	4,5	13,0	4,1	4,5
<b>Femmes</b>	<b>10,0</b>	<b>18,4</b>	<b>9,1</b>	<b>7,6</b>	<b>9,8</b>	<b>18,7</b>	<b>8,9</b>	<b>6,1</b>
Niveau secondaire inférieur maximum	14,0	23,8	13,3	7,7	14,5	24,8	14,0	7,0
Niveau secondaire supérieur	9,7	15,7	8,8	9,1	10,0	17,1	9,1	6,7
Niveau supérieur	6,2	14,1	5,8	4,5	5,4	12,9	5,0	3,6

*Source: Eurostat, UE-EFT*
**Tableau 14. Taux de chômage par pays, trimestre et sexe**

15-64 ans	2005T2 (1000) <sup>1</sup>	Marge d'erreur <sup>2</sup>	Hommes et femmes			Hommes			Femmes			
			2005T2	2005T1	2004T2	2005T2	2005T1	2004T2	2005T2	2005T1	2004T2	
			<b>UE-25</b>	<b>19 335</b>	<b>± 213</b>	<b>9,1</b>	<b>± 0,1</b>	<b>9,4</b>	<b>9,2</b>	<b>8,4</b>	<b>8,9</b>	<b>8,6</b>
<b>UE-15</b>	<b>14 761</b>	<b>± 209</b>	<b>8,2</b>	<b>± 0,2</b>	<b>8,5</b>	<b>8,2</b>	<b>7,6</b>	<b>8,0</b>	<b>7,6</b>	<b>8,9</b>	<b>9,1</b>	<b>9,1</b>
<b>Zone euro</b>	<b>12 891</b>	<b>± 162</b>	<b>9,0</b>	<b>± 0,1</b>	<b>9,4</b>	<b>9,1</b>	<b>8,2</b>	<b>8,6</b>	<b>8,2</b>	<b>10,0</b>	<b>10,4</b>	<b>10,3</b>
Belgique	370	± 30	8,1	± 0,7	8,6	7,4	7,4	7,9	6,7	9,0	9,6	8,3
République Tchèque	400	± 18	7,8	± 0,4	8,4	8,3	6,3	7,4	7,1	9,8	9,7	9,7
Danemark	138	± 14	4,9	± 0,5	5,8	5,3	4,2	5,7	5,1	5,6	6,0	5,5
Allemagne	4 604		11,4		11,3	10,8	11,7	11,9	11,4	11,0	10,6	10,2
Estonie	53	± 10	8,3	± 1,5	9,6	10,4	10,1	11,2	11,7	6,5	7,9	9,0
Grèce	465	± 21	9,8	± 0,4	10,6	10,4	5,9	6,7	6,5	15,3	16,2	16,0
Espagne	1 942	± 59	9,4	± 0,3	10,3	11,1	7,3	7,8	8,2	12,3	13,7	15,3
France	2 315	± 96	8,6	± 0,4	9,3	8,7	7,9	8,7	7,9	9,5	10,0	9,7
Irlande	85	± 4	4,3	± 0,2	4,2	4,6	4,7	4,5	5,1	3,8	3,7	3,9
Italie	1 831	± 59	7,6	± 0,2	8,3	8,0	6,2	6,9	6,4	9,7	10,4	10,3
Chypre	20	± 3	5,5	± 0,7	5,7	4,4	4,5	4,3	3,6	6,7	7,4	5,5
Lettonie	101	± 13	9,2	± 1,1	10,2	10,1	9,6	9,9	9,4	8,7	10,4	10,7
Lituanie	137	± 14	8,6	± 0,9	10,4	11,4	8,6	10,4	11,2	8,6	10,4	11,6
Luxembourg						4,8						6,9
Hongrie	298	± 18	7,2	± 0,4	7,0	5,9	7,0	6,9	5,8	7,4	7,2	5,9
Malte	13	± 2	7,9	± 1,1	6,8	7,4	7,2	6,2	7,0	9,3	7,9	8,3
Pays-Bas	404	± 18	4,8	± 0,3	5,3	4,7	4,6	5,1	4,4	5,1	5,6	5,0
Autriche	209	± 16	5,3	± 0,4	5,3	4,9	5,1	5,3	4,4	5,4	5,3	5,4
Pologne	3 068	± 120	18,3	± 0,6	19,1	19,4	17,4	18,2	18,8	19,4	20,3	20,0
Portugal	399	± 27	7,7	± 0,5	7,9	6,7	6,9	6,9	6,0	8,5	9,1	7,6
Slovénie	58	± 6	5,9	± 0,6	6,9	6,1	5,6	6,2	5,8	6,2	7,9	6,5
Slovaquie	428	± 17	16,3	± 0,9	17,6	18,6	15,7	17,1	17,8	17,1	18,2	19,6
Finlande	257	± 10	9,7	± 0,4	9,2	10,4	9,7	9,5	10,3	9,7	8,9	10,6
Suède	413	± 17	8,8	± 0,3	6,9	6,8	8,9	7,4	7,3	8,7	6,4	6,2
Royaume-Uni	1 319	± 52	4,6	± 0,2	4,6	4,6	5,0	5,1	5,0	4,1	4,1	4,2
Bulgarie	333	± 25	10,1	± 0,7	11,5	12,2	10,4	11,9	12,6	9,7	11,0	11,7
Croatie	232		13,4			14,1	12,7		12,7	14,3		15,8
Roumanie	717	± 54	7,5	± 0,6	8,9	8,1	7,9	9,7	9,4	7,1	7,9	6,5
Islande	5	± 1	3,0	± 0,7	3,1	4,1	2,9	3,6	5,4	3,2	2,5	2,8
Norvège	110	± 9	4,7	± 0,4	4,4	4,3	4,8	4,8	4,6	4,6	4,1	4,0
<b>EEE-28</b>	<b>19 451</b>	<b>± 218</b>	<b>9,0</b>	<b>± 0,1</b>	<b>9,4</b>	<b>9,2</b>	<b>8,4</b>	<b>8,8</b>	<b>8,5</b>	<b>9,7</b>	<b>10,0</b>	<b>10,0</b>
Suisse	184	± 10	4,5		0,2	4,4	4,0		4,0	5,2		4,8

*Source: Eurostat, UE-EFT*

Notes: le taux de chômage calculé ici est directement tiré des données de l'enquête sur les forces de travail. La série de taux de chômage ajustée (pour les personnes à partir de 15 ans), publiée sur une base mensuelle par Eurostat, peut être légèrement différente de ces résultats.

Les données luxembourgeoises se réfèrent à l'ensemble de l'année 2004. Les données croates du deuxième trimestre 2005 se réfèrent au premier semestre 2005 et les données du deuxième trimestre 2004 se réfèrent au deuxième semestre 2004. Les données françaises couvrent le territoire métropolitain (elles excluent les départements et territoires d'outre-mer). En Irlande et au Royaume-Uni, les données se rapportent au trimestre saisonnier (décembre à février pour le T1, mars à mai pour le T2).

<sup>1</sup> Nombre de chômeurs âgés de 15 à 64 ans.

<sup>2</sup> Intervalle de confiance du nombre de chômeurs âgés de 15 à 64 ans (niveau de confiance de 95%), en milliers de personnes.

Tableau 15. Taux de chômage de longue durée par niveau d'éducation, groupe d'âge et sexe, 2ème trimestre 2005

	Zone euro				UE-25			
	15-64	15-24	25-54	55-64	15-64	15-24	25-54	55-64
<b>Hommes et femmes</b>	<b>4,0</b>	<b>4,9</b>	<b>3,8</b>	<b>5,0</b>	<b>4,1</b>	<b>5,4</b>	<b>3,9</b>	<b>4,1</b>
Niveau secondaire inférieur maximum	5,3	6,4	5,2	4,7	5,9	7,0	6,0	4,6
Niveau secondaire supérieur	4,1	4,2	3,8	6,3	4,3	5,2	4,1	4,7
Niveau supérieur	2,2	2,2	2,1	3,2	1,9	2,1	1,7	2,5
<b>Hommes</b>	<b>3,6</b>	<b>4,8</b>	<b>3,3</b>	<b>4,8</b>	<b>3,8</b>	<b>5,5</b>	<b>3,5</b>	<b>4,2</b>
Niveau secondaire inférieur maximum	4,6	5,9	4,3	4,6	5,3	6,9	5,1	4,7
Niveau secondaire supérieur	3,7	4,0	3,3	6,3	3,9	5,1	3,6	4,8
Niveau supérieur	2,1	.	1,9	3,3	1,8	.	1,6	2,7
<b>Femmes</b>	<b>4,6</b>	<b>5,1</b>	<b>4,4</b>	<b>5,1</b>	<b>4,5</b>	<b>5,4</b>	<b>4,4</b>	<b>4,0</b>
Niveau secondaire inférieur maximum	6,5	7,1	6,7	4,9	6,8	7,1	7,3	4,4
Niveau secondaire supérieur	4,6	4,3	4,5	6,4	4,8	5,2	4,8	4,5
Niveau supérieur	2,3	2,6	2,3	3,2	1,9	2,5	1,9	2,3

Source: Eurostat, UE-EFT

Tableau 16. Taux de chômage de longue durée par pays, trimestre et sexe

15-64 ans	2005T2 (1000) <sup>1</sup>	Hommes et femmes			Hommes			Femmes		
		2005T2	2005T1	2004T2	2005T2	2005T1	2004T2	2005T2	2005T1	2004T2
<b>UE-25</b>	<b>8 788</b>	<b>4,1</b>	<b>4,1</b>	<b>4,1</b>	<b>3,8</b>	<b>3,7</b>	<b>3,7</b>	<b>4,5</b>	<b>4,5</b>	<b>4,5</b>
<b>UE-15</b>	<b>6 168</b>	<b>3,4</b>	<b>3,4</b>	<b>3,4</b>	<b>3,2</b>	<b>3,1</b>	<b>3,0</b>	<b>3,8</b>	<b>3,7</b>	<b>3,8</b>
<b>Zone euro</b>	<b>5 784</b>	<b>4,0</b>	<b>4,0</b>	<b>4,0</b>	<b>3,6</b>	<b>3,5</b>	<b>3,5</b>	<b>4,6</b>	<b>4,5</b>	<b>4,6</b>
Belgique	191	4,2	4,6	3,7	3,7	4,0	3,4	4,8	5,2	4,0
République Tchèque	212	4,2	4,5	4,2	3,2	3,7	3,4	5,3	5,6	5,2
Danemark	35	1,2	1,3	1,2	1,2	1,2	1,1	1,2	1,4	1,2
Allemagne	2 466	6,1	5,5	5,5	6,3	5,6	5,7	5,9	5,3	5,4
Estonie	29	4,5	5,0	5,4	5,2	5,6	6,4	(3,7)	(4,4)	4,5
Grèce	250	5,2	5,4	5,7	2,5	2,7	3,1	9,1	9,3	9,5
Espagne	478	2,3	2,6	3,6	1,5	1,6	2,3	3,5	4,0	5,6
France	990	3,7	3,7	3,5	3,3	3,3	3,2	4,1	4,2	3,9
Irlande	29	1,5	1,5	1,5	2,0	2,0	2,0	0,8	0,9	0,8
Italie	920	3,8	4,0	3,8	3,0	3,2	2,9	5,0	5,2	5,2
Chypre	5	1,5	1,3	1,2	1,0	0,9	1,0	2,1	1,8	1,5
Lettonie	47	4,3	4,9	4,4	5,1	4,5	4,8	3,5	5,4	4,0
Lituanie	74	4,6	5,7	6,1	4,7	5,5	5,8	4,6	5,9	6,3
Luxembourg	.	.	.	1,1	.	.	(0,8)	.	.	(1,5)
Hongrie	130	3,1	3,1	2,6	3,2	3,1	2,8	3,1	3,0	2,4
Malte	6	3,7	3,2	3,6	4,0	3,5	3,9	(3,0)	.	.
Pays-Bas	160	1,9	2,0	1,5	2,0	1,9	1,5	1,7	2,1	1,4
Autriche	49	1,2	1,4	1,4	1,2	1,3	1,4	1,3	1,4	1,4
Pologne	1 781	10,6	10,7	10,4	9,8	9,9	9,7	11,7	11,7	11,2
Portugal	192	3,7	3,7	2,9	3,2	3,2	2,6	4,2	4,3	3,2
Slovénie	29	3,0	3,1	3,3	3,0	2,9	3,1	3,0	3,5	3,4
Slovaquie	306	11,7	12,3	11,9	11,4	12,1	11,3	12,0	12,6	12,6
Finlande	57	2,1	2,4	2,2	2,4	2,7	2,3	1,9	2,1	2,0
Suède	57	1,2	1,2	1,2	1,4	1,4	1,4	1,0	1,0	1,0
Royaume-Uni	292	1,0	1,0	1,0	1,3	1,2	1,2	0,7	0,7	0,7
Bulgarie	201	6,1	6,5	7,0	6,1	6,6	7,0	6,0	6,4	7,0
Croatie	137	7,9	.	7,6	7,1	.	6,3	8,9	.	9,1
Roumanie	402	4,2	4,7	4,8	4,7	5,3	5,5	3,6	3,9	3,9
Islande	.	.	.	.	.	.	.	.	.	.
Norvège	19	0,8	0,8	0,9	0,9	0,8	1,0	0,7	0,8	0,7
<b>EEE-28</b>	<b>8 807</b>	<b>4,1</b>	<b>4,1</b>	<b>4,0</b>	<b>3,8</b>	<b>3,7</b>	<b>3,7</b>	<b>4,5</b>	<b>4,5</b>	<b>4,5</b>
Suisse	69	1,7	.	1,4	1,4	.	1,2	2,0	.	1,7

Source: Eurostat, UE-EFT

Les données luxembourgeoises se réfèrent à l'ensemble de l'année 2004. Les données croates du deuxième trimestre 2005 se réfèrent au premier semestre 2005 et les données du deuxième trimestre 2004 se réfèrent au deuxième semestre 2004. Les données françaises couvrent le territoire métropolitain (elles excluent les départements et territoires d'outre-mer). En Irlande et au Royaume-Uni, les données se rapportent au trimestre saisonnier (décembre à février pour le T1, mars à mai pour le T2).

<sup>1</sup> Nombre de chômeurs de longue durée âgés de 15 à 64 ans.

## ➤ CE QU'IL FAUT SAVOIR – NOTES METHODOLOGIQUES

**Source:** L'enquête européenne sur les forces de travail est une grande enquête trimestrielle par sondage (sauf au Luxembourg et en Suisse où elle est annuelle, et en Croatie où chaque enquête couvre un semestre) fournissant des résultats relatifs à la population vivant dans des ménages privés dans l'UE, l'AELE et les pays candidats. Les personnes effectuant un service militaire ou civil obligatoire ne sont pas incluses dans les résultats. Le taux d'échantillonnage varie entre 0,2% et 3,3%. L'enquête donne des informations trimestrielles sur les personnes âgées de 15 ans et plus ayant un emploi ainsi que sur les personnes sans travail. Les données figurant dans la présente publication **ne sont pas corrigées des variations saisonnières**, en raison de la trop courte série chronologique disponible. Les concepts et définitions de l'enquête suivent les orientations du Bureau International du Travail.

**DONNÉES PRÉLIMINAIRES.** Les résultats concernant l'Allemagne en 2005 sont provisoires.

**RUPTURES DE SÉRIES.** Jusqu'en 2004, les données allemandes étaient basées sur l'enquête de « printemps » pour le deuxième trimestre et sur des estimations nationales pour les autres trimestres. A partir de 2005, l'échantillon de l'enquête allemande sur les forces de travail s'étale sur l'ensemble des semaines de l'année. Les estimations de l'année 2005 ne sont donc pas pleinement comparables à celles des années précédentes. À partir de 2005 T2, les données suédoises sont tirées d'un questionnaire renouvelé. En particulier, les étudiants recherchant un emploi et disponibles pour travailler sont désormais considérés comme chômeurs conformément aux définitions UE. Les chiffres suédois pour 2005 T2 ne sont donc pas totalement comparables à ceux des trimestres précédents.

**Intervalles de confiance :** Tous les intervalles de confiance sont calculés pour un niveau de confiance de 95%. Pour chaque pays, les intervalles de confiance sont calculés à partir des coefficients de variation fournis par les instituts nationaux de statistiques des États membres. Si un coefficient n'est pas disponible, le coefficient pris en compte est celui du dernier trimestre disponible. Pour le calcul des intervalles de confiance des agrégats, nous considérons l'enquête européenne comme un sondage stratifié où le pays serait le premier niveau de stratification.

**La population active** comprend les personnes occupées et au chômage. **Les personnes occupées** sont celles âgées de 15 ans et plus (Espagne, Royaume-Uni : 16 ans et plus, Danemark, Estonie, Hongrie, Lettonie, Suède et Finlande : 15 à 74 ans, Islande et Norvège : 16 à 74 ans) qui, durant la semaine de référence, ont travaillé au moins une heure par semaine contre rémunération ou en vue d'un bénéfice ou d'un gain familial, ou avaient un travail dont elles étaient temporairement absentes pour raison, par exemple, de maladie, de congés, de conflit du travail, d'études ou de formation. **Les personnes au chômage** sont les personnes âgées de 15 à 74 ans (en Espagne, au Royaume-Uni, en Islande et en Norvège : 16 à 74 ans) qui étaient sans travail durant la semaine de référence, étaient disponibles pour travailler et étaient activement à la recherche d'un emploi au cours des quatre semaines précédentes ou avaient déjà trouvé un emploi qui débiterait au cours des trois mois suivants.

**La durée du chômage** se définit comme la durée de la recherche d'un emploi ou la longueur de la période qui s'est écoulée depuis le départ du dernier emploi occupé, si cette période est plus courte que la durée de la recherche d'un emploi.

**Les chômeurs de longue durée** sont ceux dont la durée du chômage est égale ou supérieure à un an.

**Les taux d'emploi** (d'activité) représentent les personnes occupées (actives) en pourcentage de la population du même âge. **Les taux de**

**chômage (de longue durée)** sont mesurés par rapport à la population active du même sexe et du même âge.

**Les salariés** sont les personnes qui travaillent pour un employeur public ou privé et qui perçoivent une rémunération sous forme de traitement, de salaire, de salaire au rendement ou de paiement en nature. Les membres non conscrits des forces armées sont compris dans cette catégorie. **Les salariés ayant un contrat temporaire** sont ceux qui déclarent eux-mêmes avoir un contrat de travail ou un emploi qui s'achèvera soit à un terme fixé à l'avance, soit à un terme non fixé à l'avance, mais néanmoins défini par des critères objectifs, tels que l'achèvement d'une tâche ou le retour du salarié temporairement remplacé.

**La durée moyenne effective du travail** dans tous les emplois correspond au total d'heures travaillées dans le cadre d'un emploi principal ou d'un second emploi au cours de la semaine de référence, divisé par le nombre de personnes ayant effectivement travaillé au moins une heure soit dans le cadre de leur emploi principal soit dans celui d'un second emploi durant la semaine de référence. Sont incluses toutes les heures, y compris les heures supplémentaires, payées ou non.

**La distinction entre temps plein et temps partiel** pour l'emploi principal est indiquée par le répondant lui-même sauf aux Pays-Bas, en Islande et en Norvège où le temps partiel correspond à moins de 35 heures travaillées par semaine et le temps plein, à 35 heures ou plus, et en Suède où ce critère est appliqué aux travailleurs indépendants.

**Les personnes ayant un «nouveau» emploi** sont celles qui occupent leur emploi actuel (emploi principal) depuis moins de trois mois. Il ne faut pas confondre le concept de nouvel emploi avec celui de «création d'emplois» car les emplois ne sont «nouveaux» que du point de vue du répondant.

**La semaine de référence** débute le lundi et se termine le dimanche. Dans tous les pays fournissant des données trimestrielles, l'échantillon trimestriel est réparti sur la plupart, voire l'ensemble des semaines du trimestre.

**Classification par activité économique:** six activités économiques ont été établies par agrégation des sections de la Nomenclature statistique des activités économiques (NACE rév. 1).

**Le niveau d'instruction** est défini selon la Classification internationale type de l'éducation de 1997 (CITE 1997). Une distinction est faite entre trois niveaux: enseignement primaire ou secondaire inférieur (CITE 1 ou 2), enseignement secondaire supérieur (CITE 3-4) et enseignement universitaire (CITE 5-6).

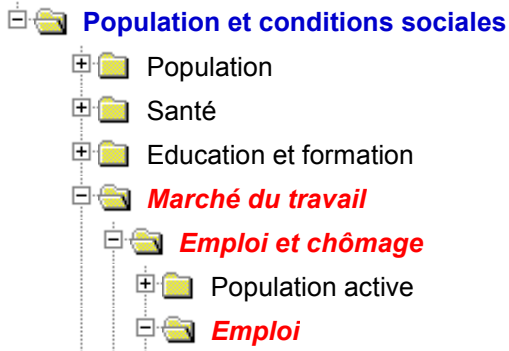
**Codes de pays** utilisés dans cette publication: UE-25 (Union européenne), UE-15 (ancienne Union européenne de 15 membres), Zone euro (Belgique, Allemagne, Grèce, Espagne, France, Irlande, Italie, Luxembourg, Pays-Bas, Autriche, Portugal et Finlande), EEE-28 (Espace économique européen qui comprend les 25 États membres de l'UE, l'Islande et la Norvège, mais pas le Liechtenstein).

**Agrégats :** quand une donnée n'est pas disponible pour un pays, le calcul de l'agrégat correspondant prend en compte la donnée du même pays un an auparavant.

**Symboles :** ( ) les données entre parenthèses manquent de fiabilité étant donné la faible taille de l'échantillon ; « . » les points indiquent qu'il s'agit de données non disponibles ou très peu fiables. ']' les lignes verticales indiquent une rupture des séries chronologiques. Le deuxième trimestre de 2005 s'écrit 2005 T1.

# Pour en savoir plus:

Les bases de données: [Site Web EUROSTAT/Page d'accueil/Population et conditions sociales/Données](#)



---

## Les journalistes peuvent contacter le service média support :

Bâtiment BECH, Bureau A4/017  
L - 2920 Luxembourg

Tel. (352) 4301 33408  
Fax (352) 4301 35349

E-mail: [eurostat-mediasupport@cec.eu.int](mailto:eurostat-mediasupport@cec.eu.int)

## European Statistical Data Support:

Eurostat a mis en place, conjointement avec les membres du "Système statistique européen", un réseau de centres d'appui, qui couvrira presque tous les États membres et certains pays de l'AELE.

La mission de ces centres sera d'aider et d'orienter les utilisateurs qui se procureront des données statistiques européennes sur l'internet.

Vous trouverez sur notre site internet des informations sur ce réseau de centres d'appui:  
[www.europa.eu.int/comm/eurostat/](http://www.europa.eu.int/comm/eurostat/)

---

Une liste des bureaux de vente dans le monde est disponible à :

## l'Office des publications officielles des Communautés européennes.

2, rue Mercier  
L - 2985 Luxembourg

URL: <http://publications.eu.int>  
E-mail: [info-info-opoce@cec.eu.int](mailto:info-info-opoce@cec.eu.int)

---