

Statistiques en bref

POPULATION ET CONDITIONS SOCIALES

17/2006

Marché du travail

Auteurs

Fabrice ROMANS

Omar S. HARDARSON

Contenu

Taux d'activité 3

Taux d'emploi 4

Emploi à temps partiel en
pourcentage de l'emploi total .. 5

Nombre moyen d'heures
effectivement travaillées 6

Pourcentage de salariés ayant
un contrat à durée déterminée 7

Pourcentage de personnes dont
le travail a débuté au cours des
trois derniers mois..... 8

Taux de chômage..... 9

Taux de chômage de longue
durée 10

Notes méthodologiques 11



Fin de rédaction: 04.12.2006
Données extraites le: 20.10.2006
ISSN 1024-4360
Numéro de catalogue: KS-NK-06-017-FR-N
© Communautés européennes, 2006

Les dernières tendances du marché du travail

Données du 1er trimestre 2006

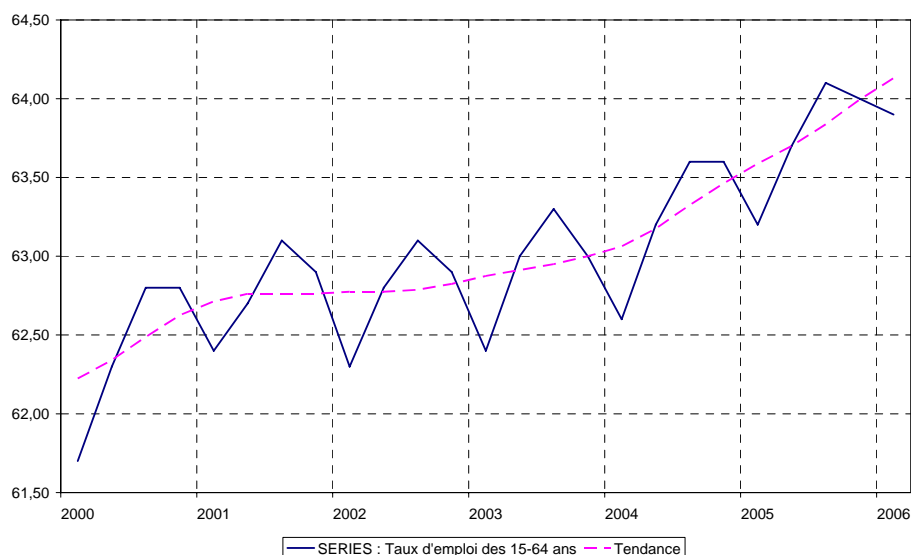
Taux d'emploi dans l'UE: la tendance reste à la hausse

La présente publication fait partie d'une série trimestrielle présentant les principaux résultats de l'enquête sur les forces de travail de l'Union européenne pour l'UE-25 et tous les États membres.

Au cours du premier trimestre 2006, le taux d'emploi de l'UE-25 a augmenté de 0,7 point par rapport au même trimestre de l'année précédente. Au premier trimestre 2006, 63,9 % de la population en âge de travailler (15-64 ans) avaient un emploi ou exerçaient une quelconque activité économique dans l'UE-25, contre 63,2 % au premier trimestre 2005. L'Estonie a affiché la plus forte hausse parmi les États membres, passant de 63,2 % à 67,4 %¹.

L'analyse du taux d'emploi² fait apparaître une hausse significative depuis le début de 2004 (graphique 1).

Graphique 1: Évolution du taux d'emploi (15-64 ans) de 2000T1 à 2006T1 (%)



Source: Eurostat, EFT-UE

Le taux d'emploi a progressé tant pour les hommes que pour les femmes, gagnant respectivement 0,5 et 0,9 point en un an. Au 1^{er} trimestre 2006, 71,1 % des hommes et 56,7 % des femmes âgés de 15 à 64 ans occupaient un emploi dans l'UE25. La hausse annuelle la plus forte pour le taux d'emploi des femmes a été enregistrée en Estonie (de 61,4 % pour 2005T1 à 64,9 % pour 2006T1).

Du fait de l'augmentation du taux d'emploi, la part de la population active (personnes ayant un emploi plus chômeurs) dans l'ensemble de la population âgée de 15 à 64 ans s'est accrue pour atteindre 70,2 % au premier trimestre 2006, contre 69,8 % un an auparavant. Au cours de cette même période, le taux de chômage a baissé de manière significative³ (voir graphique 2, page 2).

1 Les données trimestrielles ne sont pas encore disponibles pour le Luxembourg. Les ruptures dans les séries sont indiquées dans les notes méthodologiques.

2 Les données tirées de l'enquête trimestrielle de l'UE sur les forces de travail ont été utilisées lorsqu'elles étaient disponibles. À défaut ce sont des estimations qui ont été effectuées sur la base de données trimestrielles nationales sur les forces de travail ou d'interpolations en référence au(x) trimestre(s) disponible(s). La tendance est calculée au niveau de l'UE-25 en utilisant des moyennes en glissement. Dans la présente publication, les données n'ont pas été corrigées des variations saisonnières, en raison de la courte durée des séries chronologiques disponibles pour certains pays.

3 Le taux de chômage indiqué ici est calculé directement à partir des données de l'enquête sur les forces de travail. Les séries corrigées du chômage (15 ans et plus) publiées sur une base mensuelle par Eurostat peuvent être légèrement différentes de ces résultats.

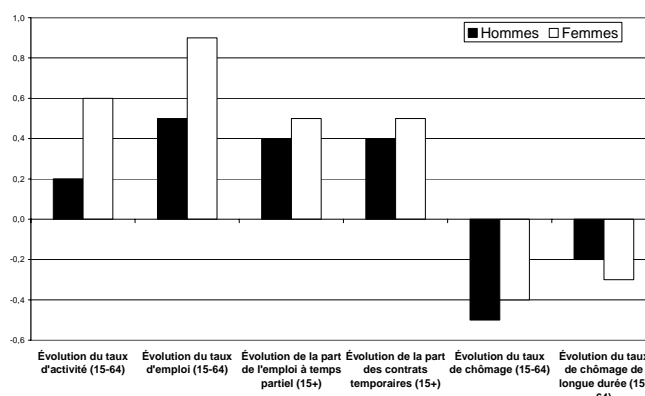
Hausse des emplois à temps partiel et des contrats temporaires pour les hommes et les femmes

L'accroissement des taux d'emploi est allé de pair avec une prévalence accrue de l'emploi à temps partiel et une augmentation de la proportion de salariés sous contrat temporaire.

La part de l'emploi à temps partiel dans l'emploi total a connu une croissance importante entre les premiers trimestres 2005 et 2006. Au premier trimestre 2006, 7,9 % des hommes en situation d'emploi (+0,4 point) et 33,1 % des femmes en situation d'emploi (+0,5 point) travaillaient à temps partiel.

La part des salariés sous contrat temporaire dans l'UE-25 a également augmenté pour s'établir à 13,7 % (+0,4 point) des salariés masculins et à 14,9 % (+0,5 point) des salariés féminins.

Graphique 2: Évolution des indicateurs du marché du travail de 2005T1 à 2006T1 (en points de pourcentage)

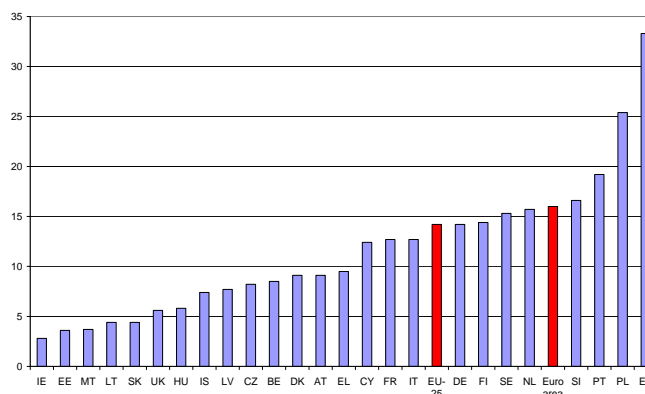


Source: Eurostat, EFT-UE

Quatre jeunes salariés sur dix avaient un contrat temporaire au 1^{er} trimestre 2006

En moyenne dans l'UE-25, 14,2 % des salariés avaient un contrat temporaire au premier trimestre 2006. Cette moyenne masque des disparités en fonction de l'âge, de l'activité économique et de l'État membre. Tout d'abord, les personnes jeunes (15 à 24 ans) sont beaucoup plus susceptibles d'avoir un contrat temporaire, lorsqu'elles possèdent un emploi: 40,1 % des jeunes salariés avaient un contrat temporaire, contre 11,4 % des salariés de 25 à 64 ans. Ensuite, les contrats temporaires se rencontraient le plus fréquemment dans l'agriculture (29,9 %) et dans la construction (20,6 %). Enfin, le graphique 3 met en évidence une grande disparité entre pays: dans cinq États membres (Estonie, Irlande, Lituanie, Malte et Slovaquie), le taux de contrats temporaires était inférieur à 5 %; à l'autre extrémité de l'échelle, ce taux était supérieur à 20 % en Pologne (25,4 %) et en Espagne (33,3 %).

Graphique 3: Part des salariés ayant un contrat temporaire, 15 ans et plus, 2006T1 (%)



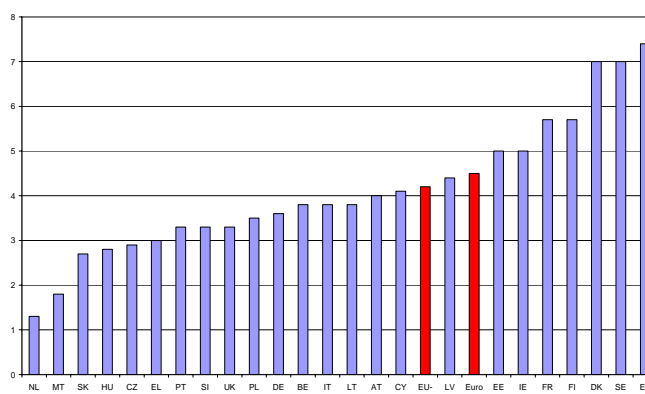
Source: Eurostat, EFT-UE

Forte mobilité des travailleurs en Espagne, au Danemark et en Suède

La proportion de personnes dont l'emploi a débuté au cours des trois derniers mois est un indicateur de la mobilité des travailleurs et de la flexibilité du marché du travail. Cet indicateur mesure à la fois le nombre de personnes ayant changé d'emploi au cours des trois derniers mois et le nombre de personnes nouvellement employées dans ce même laps de temps, après une période de chômage ou d'inactivité.

Au premier trimestre 2006, cet indicateur a atteint 4,2 %, en moyenne, dans l'UE-25. Trois pays affichaient un taux supérieur ou égal à 7 %: l'Espagne, le Danemark et la Suède.

Graphique 4: Pourcentage de personnes dont l'emploi a débuté au cours des trois derniers mois, 2006T1 (%)



Source: Eurostat, EFT-UE

Tableau 1. Taux d'activité par niveau d'éducation, groupe d'âge et sexe, 1er trimestre 2006

	Zone euro				UE-25			
	15-64	15-24	25-54	55-64	15-64	15-24	25-54	55-64
Hommes et femmes	70,2	44,0	84,1	44,5	70,2	44,3	84,2	46,0
Niveau secondaire inférieur maximum	56,2	34,6	74,9	35,3	54,6	31,8	73,9	36,7
Niveau secondaire supérieur	75,9	55,2	86,5	47,6	75,6	57,2	86,0	49,3
Niveau supérieur	86,2	64,1	91,7	65,1	87,1	70,0	92,1	67,1
Hommes	78,2	47,6	92,9	54,0	77,7	47,6	92,1	55,8
Niveau secondaire inférieur maximum	68,2	40,0	89,9	46,5	65,2	36,9	87,9	46,7
Niveau secondaire supérieur	82,3	59,1	93,5	53,8	81,9	61,3	92,6	56,3
Niveau supérieur	89,7	61,9	95,8	70,3	90,2	68,6	96,0	71,1
Femmes	62,1	40,3	75,3	35,3	62,8	40,8	76,2	36,8
Niveau secondaire inférieur maximum	44,6	28,5	59,9	26,8	44,5	26,0	60,4	29,2
Niveau secondaire supérieur	69,3	51,5	79,4	41,1	69,1	53,2	79,0	41,4
Niveau supérieur	82,6	65,6	87,7	57,0	84,0	71,0	88,5	61,3

Source: Eurostat, EFT-UE
Tableau 2. Taux d'activité par pays, trimestre et sexe

15-64 ans	2006T1 (1000) ¹	Hommes et femmes			Hommes			Femmes		
		2006T1	2005T4	2005T1	2006T1	2005T4	2005T1	2006T1	2005T4	2005T1
UE-25	214 957	70,2	70,3	69,8	77,7	77,9	77,5	62,8	62,9	62,2
Zone euro	145 006	70,2	70,1	69,6	78,2	78,3	77,9	62,1	61,9	61,2
Belgique	4 569	66,1	66,8	66,7	73,2	74,0	73,9	58,9	59,6	59,4
République Tchèque	5 142	70,5	70,7	70,0	78,2	78,3	78,2	62,6	63,0	61,8
Danemark	2 856	80,2	80,1	79,8	83,4	83,2	84,0	76,9	76,8	75,6
Allemagne	40 662	74,6	74,0	73,4	81,0	80,7	80,1	68,2	67,3	66,7
Estonie	658	72,1	70,1	69,9	75,8	73,6	73,4	68,8	66,8	66,7
Grèce	4 785	67,0	66,9	66,5	79,3	79,1	79,2	54,8	54,7	54,0
Espagne	21 192	70,4	70,1	69,2	81,1	81,0	80,5	59,5	58,9	57,6
France	27 033	69,4	69,4	69,3	74,8	74,9	74,8	64,1	64,1	63,8
Irlande	2 048	71,0	71,0	69,7	80,8	80,8	79,6	61,1	61,0	59,7
Italie	24 271	62,7	62,9	62,5	74,6	74,7	74,7	50,9	51,2	50,4
Chypre	363	72,6	72,0	72,5	82,2	82,3	82,8	63,5	62,3	62,7
Lettonie	1 102	69,8	69,4	69,5	75,1	73,4	74,6	64,8	65,6	64,8
Lituanie	1 562	67,3	68,0	68,6	70,9	71,4	72,0	63,9	64,8	65,4
Luxembourg	.	.	66,6	.	.	76,0	.	.	57,0	.
Hongrie	4 186	61,4	61,7	60,7	67,9	68,3	67,2	55,3	55,3	54,6
Malte	163	59,1	58,1	58,6	81,0	79,7	79,5	36,8	36,1	37,5
Pays-Bas	8 437	77,0	77,1	76,6	83,4	83,6	83,6	70,5	70,4	69,6
Autriche	3 995	72,2	72,5	71,3	78,5	79,7	77,5	66,0	65,4	65,1
Pologne	16 540	62,8	64,6	63,7	69,4	70,9	70,3	56,4	58,5	57,2
Portugal	5 234	73,6	73,7	73,1	79,3	79,3	78,9	68,1	68,3	67,5
Slovénie	993	70,9	71,3	70,0	74,7	75,8	74,5	66,9	66,6	65,4
Slovaquie	2 649	68,6	69,2	69,1	76,6	77,0	76,2	60,6	61,4	62,1
Finlande	2 576	74,0	73,7	73,5	75,6	75,7	75,0	72,3	71,7	72,0
Suède	4 603	77,7	78,0	75,9	80,0	80,1	78,2	75,3	75,7	73,6
Royaume-Uni	29 133	75,3	75,4	75,3	81,7	82,1	81,9	69,1	68,9	68,8
Bulgarie	3 223	61,5	62,2	59,9	65,9	67,4	64,6	57,1	57,2	55,3
Croatie	.	.	63,2	.	.	70,3	.	.	56,3	.
Roumanie	9 357	62,3	61,6	62,2	68,9	68,7	69,4	55,8	54,6	55,1
Islande	160	84,8	85,6	83,9	87,4	88,8	86,0	82,1	82,3	81,8
Norvège	2 367	77,6	78,6	77,3	80,9	82,0	80,6	74,3	75,0	73,9
EEE-28	217 484	70,3	70,4	69,9	77,7	77,9	77,5	63,0	63,0	62,3
Suisse	.	.	80,8	.	.	87,4	.	.	74,3	.

Source: Eurostat, EFT-UE

Note: Ruptures dans les séries mentionnées dans les notes méthodologiques (p11).

Les données luxembourgeoises se rapportent à l'ensemble de l'année 2005. Les données croates du 4e trimestre 2005 se rapportent au 2e semestre 2005. Les données de la Suisse se rapportent au 2e trimestre 2005. Les données françaises couvrent le territoire métropolitain (à l'exclusion des régions d'outre-mer). En Irlande et au Royaume-Uni (2005), les données se rapportent au trimestre saisonnier (décembre à février pour T1, septembre à novembre pour T4).

¹ Nombre de personnes âgées de 15 à 64 ans dans la population active.

Tableau 3. Taux d'emploi par niveau d'éducation, groupe d'âge et sexe, 1er trimestre 2006

	Zone euro				UE-25			
	15-64	15-24	25-54	55-64	15-64	15-24	25-54	55-64
Hommes et femmes	63,8	36,3	77,3	40,9	63,9	36,2	77,4	42,9
Niveau secondaire inférieur maximum	49,3	27,6	66,4	32,4	47,7	24,9	65,3	33,9
Niveau secondaire supérieur	69,0	46,6	79,6	43,0	68,6	47,7	78,9	45,5
Niveau supérieur	81,5	54,4	87,1	61,8	82,8	60,5	88,0	64,3
Hommes	71,7	39,5	86,3	49,9	71,1	39,0	85,5	52,0
Niveau secondaire inférieur maximum	60,9	32,4	81,6	42,8	57,7	29,0	79,2	43,1
Niveau secondaire supérieur	75,4	50,2	86,7	48,7	74,9	51,2	85,6	52,0
Niveau supérieur	85,3	52,7	91,6	66,8	86,2	59,3	92,0	68,1
Femmes	55,8	32,9	68,2	32,3	56,7	33,4	69,4	34,3
Niveau secondaire inférieur maximum	38,0	22,2	51,2	24,5	38,2	20,1	51,8	27,1
Niveau secondaire supérieur	62,5	43,1	72,4	37,0	62,1	44,3	71,7	38,3
Niveau supérieur	77,6	55,5	82,8	54,1	79,6	61,4	84,3	58,9

Source: Eurostat, EFT-UE

Tableau 4. Taux d'emploi par pays, trimestre et sexe

15-64 ans	2006T1 (1000) ¹	Marge d'erreur ²	Hommes et femmes			Hommes			Femmes			
			2006T1	2005T4	2005T1	2006T1	2005T4	2005T1	2006T1	2005T4	2005T1	
UE-25	195 493	± 429	63,9	± 0,1	64,0	63,2	71,1	71,5	70,6	56,7	56,6	55,8
Zone euro	131 717	± 360	63,8	± 0,2	63,8	63,0	71,7	72,0	71,1	55,8	55,5	54,8
Belgique	4 170	± 62	60,3	± 0,9	61,2	60,9	67,2	68,2	68,1	53,4	54,0	53,7
République Tchèque	4 730	± 40	64,8	± 0,5	65,2	64,1	73,0	73,6	72,4	56,5	56,7	55,8
Danemark	2 726	± 27	76,5	± 0,7	76,8	75,2	80,1	79,9	79,2	72,9	73,6	71,1
Allemagne	36 005	± 212	66,1	± 0,4	65,9	64,9	71,4	71,8	70,3	60,7	60,0	59,4
Estonie	615	± 22	67,4	± 2,4	65,0	63,2	70,0	68,0	65,2	64,9	62,2	61,4
Grèce	4 314	± 76	60,4	± 1,1	60,3	59,5	74,2	74,2	73,9	46,7	46,5	45,3
Espagne	19 258	± 109	64,0	± 0,4	64,0	62,1	75,5	75,6	74,2	52,2	52,1	49,7
France	24 430	± 192	62,7	± 0,5	62,8	62,8	68,2	68,5	68,4	57,3	57,2	57,4
Irlande	1 961	± 12	68,0	± 0,4	67,8	66,8	77,2	77,0	76,0	58,7	58,4	57,5
Italie	22 397	± 123	57,9	± 0,3	57,8	57,3	69,9	70,0	69,5	45,8	45,7	45,1
Chypre	341	± 9	68,2	± 1,7	68,1	68,4	77,7	78,0	79,3	59,2	58,8	58,1
Lettonie	1 015	± 30	64,3	± 1,9	63,9	62,5	68,6	67,3	67,2	60,2	60,7	58,1
Lituanie	1 461	± 48	63,0	± 2,1	63,1	61,4	65,7	66,1	64,5	60,4	60,3	58,6
Luxembourg	63,6	.	.	73,3	.	.	53,7	.
Hongrie	3 863	± 61	56,7	± 0,9	57,1	56,4	62,7	63,4	62,5	51,0	51,2	50,6
Malte	150	± 5	54,4	± 1,8	53,8	54,6	75,2	74,5	74,5	33,3	32,8	34,5
Pays-Bas	8 053	± 79	73,5	± 0,7	73,6	72,5	79,9	80,1	79,3	67,0	67,0	65,6
Autriche	3 772	± 37	68,2	± 0,7	68,8	67,6	74,2	75,8	73,4	62,3	61,8	61,7
Pologne	13 841	± 163	52,6	± 0,6	53,7	51,5	58,5	59,8	57,5	46,8	47,6	45,6
Portugal	4 805	± 57	67,6	± 0,8	67,4	67,3	73,8	73,4	73,4	61,5	61,7	61,4
Slovénie	923	± 18	65,9	± 1,3	66,0	65,2	70,6	70,6	69,9	61,1	61,3	60,2
Slovaquie	2 251	± 22	58,3	± 0,6	58,5	56,9	65,8	65,9	63,1	50,8	51,2	50,8
Finlande	2 358	± 16	67,7	± 0,5	68,0	66,7	69,2	70,2	67,9	66,1	65,9	65,6
Suède	4 238	± 18	71,5	± 0,3	72,3	70,7	73,8	74,4	72,4	69,2	70,2	68,9
Royaume-Uni	27 622	± 130	71,4	± 0,3	71,6	71,8	77,0	77,6	77,7	65,9	65,7	66,0
Bulgarie	2 908	± 70	55,5	± 1,3	56,0	53,0	59,6	60,6	56,9	51,5	51,6	49,2
Croatie	55,2	.	.	62,5	.	.	48,2	.
Roumanie	8 595	± 160	57,2	.	57,2	56,6	62,8	63,4	62,7	51,7	51,1	50,7
Islande	156	± 2	82,8	± 1,3	83,3	81,3	85,5	85,9	82,9	79,9	80,5	79,7
Norvège	2 275	± 14	74,6	± 0,5	75,5	73,8	77,6	78,6	76,7	71,5	72,2	70,9
EEE-28	197 924	± 429	64,0	± 0,1	64,2	63,3	71,2	71,6	70,6	56,8	56,7	56,0
Suisse	77,2	.	.	83,9	.	.	70,4	.

Source: Eurostat, EFT-UE

Note: Les tableaux 3 et 4 concernent les taux d'EMPLOI, tandis que les tableaux 1 et 2 concernent les taux d'ACTIVITÉ. Ces deux concepts sont définis dans les notes méthodologiques (p. 11). Les ruptures dans les séries sont également indiquées dans les notes méthodologiques (p11).

Les données luxembourgeoises se rapportent à l'ensemble de l'année 2005. Les données croates du 4e trimestre 2005 se rapportent au 2e semestre 2005. Les données de la Suisse se rapportent au 2^e trimestre 2005. Les données de la France couvrent le territoire métropolitain (à l'exclusion des régions d'outre-mer). En Irlande et au Royaume-Uni (2005), les données se rapportent au trimestre saisonnier (décembre à février pour T1, septembre à novembre pour T4).

¹ Nombre de personnes âgées de 15 à 64 ans ayant un emploi.

² Intervalle de confiance du nombre de personnes âgées de 15 à 64 ans ayant un emploi, à un niveau de confiance de 95 %, en milliers de personnes.

Tableau 5. Emploi à temps partiel en pourcentage de l'emploi total par grands groupes d'activité économique dans l'emploi principal, groupe d'âge et sexe, 1er trimestre 2006

	Zone euro				UE-25			
	15+	15-24	25-54	55+	15+	15-24	25-54	55+
Hommes et femmes	20,0	25,0	18,4	25,5	19,1	26,3	16,8	26,9
Agriculture, chasse et pêche	19,3	21,1	13,2	33,9	20,7	29,9	14,5	35,3
Industrie y compris énergie	9,3	11,3	8,3	15,1	8,1	10,4	7,0	14,5
Construction	6,0	5,1	5,3	12,1	5,9	5,3	5,0	12,4
Commerce, transports et communications	21,3	33,9	18,7	24,3	21,2	37,5	17,2	26,1
Activités financières et services aux entreprises	21,6	25,8	20,1	29,5	19,9	22,5	18,0	30,3
Autres activités de services	28,5	31,3	28,0	29,9	26,9	31,1	25,4	32,6
Hommes	7,7	17,6	5,3	14,5	7,9	19,2	4,9	16,0
Agriculture, chasse et pêche	12,0	18,3	5,5	26,6	14,1	25,7	7,4	28,6
Industrie y compris énergie	3,7	9,0	2,4	8,6	3,5	8,3	2,1	8,6
Construction	3,1	4,3	2,2	8,3	3,2	4,4	2,1	8,9
Commerce, transports et communications	9,2	26,9	5,7	14,0	9,9	30,2	5,5	15,3
Activités financières et services aux entreprises	8,8	23,8	6,1	17,6	8,7	20,7	5,5	19,9
Autres activités de services	11,7	24,5	9,7	15,8	11,7	26,4	8,7	18,8
Femmes	35,9	34,1	35,2	42,3	33,1	34,9	31,4	43,0
Agriculture, chasse et pêche	34,2	30,4	28,9	46,6	33,5	42,2	27,7	47,2
Industrie y compris énergie	23,9	17,4	23,4	35,9	19,8	16,1	18,7	33,0
Construction	39,5	.	39,2	56,8	36,6	(21,7)	35,9	52,5
Commerce, transports et communications	37,2	41,0	35,9	41,3	35,8	44,5	32,7	43,9
Activités financières et services aux entreprises	36,1	27,5	35,5	50,5	32,8	23,9	32,0	47,7
Autres activités de services	38,1	34,6	38,1	40,7	35,2	33,4	34,2	42,4

Source: Eurostat, EFT-UE

Tableau 6. Emploi à temps partiel en pourcentage de l'emploi total par pays, trimestre et sexe

15ans et +	2006T1 (1000) ¹	Marge d'erreur ²	Hommes et femmes			Hommes			Femmes		
			2006T1	2005T4	2005T1	2006T1	2005T4	2005T1	2006T1	2005T4	2005T1
UE-25	37 864	± 279	19,1	18,4	18,6	7,9	7,4	7,5	33,1	32,4	32,6
Zone euro	26 645	± 240	20,0	19,1	19,3	7,7	7,0	7,1	35,9	34,8	35,2
Belgique	935	± 40	22,2	21,8	22,4	7,5	7,4	8,2	41,0	40,5	40,8
République Tchèque	243	± 13	5,1	5,0	4,9	2,3	2,2	2,1	8,7	8,8	8,4
Danemark	636	± 27	23,0	22,0	22,0	13,2	12,1	13,0	34,0	33,2	32,4
Allemagne	9 657	± 151	26,4	24,1	24,3	9,8	7,9	7,8	46,4	43,8	44,1
Estonie	50	± 8	7,9	7,5	9,7	5,1	4,4	6,2	10,6	10,5	13,1
Grèce	255	± 19	5,8	5,2	4,9	2,9	2,5	2,2	10,4	9,6	9,1
Espagne	2 414	± 87	12,4	12,0	13,1	4,5	4,4	4,8	24,1	23,3	25,8
France	4 242	± 116	17,3	17,1	17,4	5,8	5,6	5,8	30,7	30,6	30,9
Irlande	17,1	.	.	6,3	.	.	31,8
Italie	3 067	± 74	13,5	13,1	13,1	4,9	4,8	4,8	26,7	26,1	25,9
Chypre	30	± 3	8,5	9,1	9,0	4,7	5,3	5,0	13,4	14,1	14,2
Lettonie	83	± 18	7,8	8,2	8,0	5,7	6,5	5,8	10,1	9,9	10,5
Lituanie	181	± 18	12,2	7,9	7,4	10,2	5,7	6,0	14,2	10,2	8,8
Luxembourg	.	.	.	17,4	.	.	2,5	.	.	38,2	.
Hongrie	150	± 11	3,9	4,0	4,0	2,5	2,6	2,6	5,5	5,6	5,6
Malte	15	± 2	10,0	9,7	9,7	4,6	4,8	3,8	22,4	21,2	22,6
Pays-Bas	3 794	± 67	46,5	46,2	46,1	23,2	22,9	22,6	75,0	74,9	75,3
Autriche	858	± 24	22,5	21,8	21,0	6,9	6,4	5,9	40,9	40,5	38,9
Pologne	1 440	± 82	10,2	10,9	10,7	7,6	8,2	8,4	13,4	14,2	13,6
Portugal	566	± 32	11,0	10,9	11,5	7,1	6,7	7,1	15,8	15,8	16,7
Slovénie	86	± 6	9,1	9,6	8,8	7,0	7,2	7,4	11,5	12,5	10,4
Slovaquie	60	± 7	2,6	2,6	2,4	1,4	1,3	1,2	4,3	4,3	3,9
Finlande	344	± 12	14,4	14,1	14,5	9,3	9,3	9,9	19,9	19,3	19,3
Suède	1 062	± 21	24,6	24,5	24,3	11,8	11,5	12,5	38,9	38,7	37,2
Royaume-Uni	7 185	± 107	25,4	25,1	25,4	10,4	10,3	10,4	42,6	42,3	42,6
Bulgarie	58	± 8	2,0	1,9	2,1	1,4	1,5	1,7	2,6	2,3	2,5
Croatie	.	.	.	10,0	.	.	7,3	.	.	13,4	.
Roumanie	880	± 98	9,8	9,8	9,8	10,2	9,8	10,5	9,3	9,8	9,0
Islande	42	± 2	25,9	25,8	25,0	11,8	11,0	10,1	42,0	42,2	41,2
Norvège	665	± 17	28,8	27,7	29,1	14,0	13,3	14,6	45,2	43,9	45,2
EEE-28	38 572	± 280	19,2	18,6	18,7	8,0	7,5	7,6	33,3	32,5	32,8
Suisse	.	.	.	33,1	.	.	11,8	.	.	58,8	.

Source: Eurostat, EFT-UE

Note: Ruptures dans les séries mentionnées dans les notes méthodologiques (p11).

Les données luxembourgeoises se rapportent à l'ensemble de l'année 2005. Les données croates du 4^e trimestre 2005 se rapportent au 2^e semestre 2005. Les données de la Suisse se rapportent au 2^e trimestre 2005. Les données de la France couvrent le territoire métropolitain (à l'exclusion des régions d'outre-mer). En Irlande et au Royaume-Uni (2005), les données se rapportent au trimestre saisonnier (décembre à février pour T1, septembre à novembre pour T4). Les données distinguant le temps partiel du temps plein sont manquantes dans le cas de l'Irlande depuis le 2^e trimestre 2005.

¹ Nombre de personnes âgées de 15 ans ou plus ayant un emploi à temps partiel.

² Intervalle de confiance du nombre de personnes ayant un emploi à temps partiel, à un niveau de confiance de 95 %, en milliers de personnes.

Tableau 7. Nombre moyen d'heures effectivement travaillées par semaine tous emplois confondus, par grands groupes d'activité économique dans l'emploi principal, distinction temps plein/temps partiel et par sexe, 1er trimestre 2006

	Zone euro			UE-25		
	Total	Plein temps	Temps partiel	Total	Plein temps	Temps partiel
Hommes et femmes	37,3	41,4	20,6	37,5	41,5	20,5
Agriculture, chasse et pêche	41,6	46,7	20,2	39,3	44,3	19,6
Industrie y compris énergie	38,9	40,7	20,7	39,4	41,1	20,8
Construction	40,2	41,5	20,2	40,7	42,0	20,1
Commerce, transports et communications	38,4	43,4	19,9	38,3	43,3	19,6
Activités financières et services aux entreprises	37,5	42,0	20,8	37,8	41,9	20,7
Autres activités de services	33,9	39,0	21,1	34,4	39,3	21,1
Hommes	40,8	42,4	20,7	40,9	42,6	20,4
Agriculture, chasse et pêche	44,8	48,0	21,5	42,4	45,9	20,3
Industrie y compris énergie	40,4	41,1	20,8	40,8	41,5	20,9
Construction	41,0	41,6	21,4	41,5	42,1	21,5
Commerce, transports et communications	42,1	44,3	19,4	41,9	44,3	19,3
Activités financières et services aux entreprises	41,5	43,4	20,7	41,4	43,3	20,5
Autres activités de services	38,2	40,4	21,7	38,6	40,8	21,3
Femmes	32,6	39,4	20,6	33,2	39,5	20,5
Agriculture, chasse et pêche	34,8	42,9	19,3	33,3	40,3	19,0
Industrie y compris énergie	34,9	39,4	20,7	36,0	39,7	20,8
Construction	31,7	39,9	19,2	32,1	39,8	18,8
Commerce, transports et communications	33,6	41,6	20,1	33,7	41,4	19,8
Activités financières et services aux entreprises	32,9	39,7	20,8	33,6	39,8	20,8
Autres activités de services	31,4	37,8	21,0	32,2	38,1	21,1

Source: Eurostat, EFT-UE

Tableau 8. Nombre moyen d'heures effectivement travaillées par semaine tous emplois confondus, par pays, trimestre et sexe

15 ans et +	2006T1 (1000) ¹	Hommes et femmes			Hommes			Femmes			
		2006T1	±	2005T4	2005T1	2006T1	2005T4	2005T1	2006T1	2005T4	2005T1
UE-25	182 715	37,5	± 0,1	37,7	37,4	40,9	41,1	40,8	33,2	33,2	33,0
Zone euro	123 357	37,3	± 0,1	37,3	37,2	40,8	40,9	40,8	32,6	32,6	32,5
Belgique	3 762	37,6	± 0,5	36,6	37,1	41,1	40,0	40,8	33,1	32,3	32,4
République Tchèque	4 538	42,1	± 0,1	41,3	41,9	43,8	43,2	43,7	39,8	38,8	39,5
Danemark	2 462	35,9	± 0,4	35,8	35,2	38,7	38,7	38,0	32,6	32,3	31,7
Allemagne	34 770	35,8	± 0,2	37,3	36,6	40,6	42,1	41,3	30,1	31,3	30,8
Estonie	616	40,0	± 0,4	40,2	39,5	41,1	41,6	40,9	38,9	38,8	38,2
Grèce	4 245	41,6	± 0,4	42,1	41,6	43,6	44,1	43,5	38,3	38,8	38,3
Espagne	17 393	39,1	± 0,2	38,3	38,3	41,8	40,9	41,0	35,1	34,3	34,3
France	22 310	37,4	± 0,1	36,6	37,0	40,5	39,5	40,1	33,8	33,0	33,4
Irlande	1 822	37,0	:	37,9	37,0	41,2	42,3	41,2	31,1	31,6	31,1
Italie	21 225	38,2	± 0,1	37,9	37,9	40,7	40,8	40,8	34,0	33,4	33,2
Chypre	336	39,3	± 0,4	39,8	38,8	41,5	42,2	41,1	36,4	36,8	35,7
Lettonie	1 028	41,2	± 0,6	42,0	42,0	42,7	43,7	43,3	39,6	40,3	40,7
Lituanie	1 430	38,1	± 0,3	38,4	38,2	39,3	39,6	39,2	36,9	37,0	37,0
Luxembourg	.	.	:	38,1	.	.	41,3	.	.	33,4	.
Hongrie	3 756	40,3	± 0,1	40,8	40,0	41,4	42,0	41,1	39,1	39,3	38,7
Malte	147	39,4	± 0,6	39,0	40,5	41,4	41,0	42,9	34,7	34,1	35,2
Pays-Bas	7 197	32,0	:	32,5	31,7	37,3	38,1	37,0	25,2	25,3	24,9
Autriche	3 421	39,1	± 0,3	38,7	39,0	43,4	43,0	43,2	33,7	33,2	33,9
Pologne	13 547	40,3	± 0,2	40,3	40,1	42,5	42,8	42,2	37,7	37,2	37,4
Portugal	4 932	39,4	± 0,2	38,5	38,8	41,3	40,2	40,8	37,2	36,4	36,4
Slovénie	867	40,2	± 0,3	40,5	40,5	41,4	41,9	41,7	38,6	38,8	38,9
Slovaquie	2 185	40,9	± 0,2	41,2	41,0	42,0	42,2	42,0	39,6	39,8	39,8
Finlande	2 110	37,3	± 0,2	37,0	36,5	39,5	39,2	38,5	35,0	34,5	34,3
Suède	3 830	36,3	± 0,1	36,4	35,3	39,1	39,2	38,1	33,1	33,1	32,1
Royaume-Uni	24 617	35,6	± 0,2	36,5	35,4	40,1	41,1	40,0	30,3	31,0	30,1
Bulgarie	2 645	40,8	± 0,2	41,1	40,5	41,3	41,5	41,0	40,3	40,6	40,0
Croatie	.	.	:	40,2	.	.	41,5	.	.	38,6	.
Roumanie	8 841	39,1	± 0,3	40,1	39,4	39,8	41,0	40,1	38,3	38,9	38,6
Islande	149	41,3	± 0,6	41,7	40,7	46,4	47,5	46,7	35,3	35,0	33,9
Norvège	2 061	35,3	± 0,4	35,4	34,4	38,9	39,0	37,8	31,0	31,1	30,4
EEE-28	184 924	37,5	± 0,1	37,7	37,4	40,9	41,1	40,7	33,2	33,2	33,0
Suisse	.	.	0,0	37,7	.	.	43,7	.	.	30,3	.

Source: Eurostat, EFT-UE

Note: Ruptures dans les séries mentionnées dans les notes méthodologiques (p11).

Les données luxembourgeoises se rapportent à l'ensemble de l'année 2005. Les données croates du 4^e trimestre 2005 se rapportent au 2^e semestre 2005. Les données de la Suisse se rapportent au 2^e trimestre 2005. Les données de la France couvrent le territoire métropolitain (à l'exclusion des régions d'outre-mer). En Irlande et au Royaume-Uni (2005), les données se rapportent au trimestre saisonnier (juin-décembre à février pour T1, septembre à novembre pour T4).

¹ Nombre de personnes âgées de 15 ans ou plus ayant travaillé durant la semaine de référence.

Tableau 9. Pourcentage de salariés ayant un contrat à durée déterminée par grands groupes d'activité économique dans l'emploi principal, groupe d'âge et sexe, 1er trimestre 2006

	Zone euro				UE-25			
	15+	15-24	25-54	55+	15+	15-24	25-54	55+
Hommes et femmes	16,0	48,6	12,6	6,7	14,2	40,1	11,4	7,2
Agriculture, chasse et pêche	37,2	57,0	34,5	26,9	29,9	49,9	27,7	21,2
Industrie y compris énergie	11,6	47,7	7,9	3,7	11,4	42,4	8,4	4,4
Construction	24,3	49,0	20,4	12,9	20,6	40,8	17,7	10,3
Commerce, transports et communications	15,3	44,3	10,3	5,5	13,7	34,9	9,7	5,6
Activités financières et services aux entreprises	13,7	45,4	10,9	5,8	12,3	35,6	9,9	7,3
Autres activités de services	17,3	55,8	15,1	6,8	14,9	47,2	12,9	7,9
Hommes	15,3	48,8	11,6	6,6	13,7	40,3	10,7	7,1
Agriculture, chasse et pêche	33,2	54,5	29,3	26,2	27,2	48,0	24,1	20,3
Industrie y compris énergie	11,1	47,9	7,2	3,6	10,8	42,5	7,5	4,3
Construction	25,2	48,8	21,4	13,5	21,5	40,8	18,7	10,9
Commerce, transports et communications	14,0	45,0	9,1	5,6	12,4	34,8	8,5	5,7
Activités financières et services aux entreprises	12,8	44,9	10,3	5,9	11,7	35,6	9,5	7,9
Autres activités de services	15,8	60,1	13,6	6,2	14,3	50,4	12,2	7,8
Femmes	17,0	48,3	13,8	6,7	14,9	39,9	12,2	7,2
Agriculture, chasse et pêche	46,8	65,2	46,1	.	36,7	56,0	35,9	(23,5)
Industrie y compris énergie	13,0	47,2	9,7	(4,0)	13,1	42,3	10,5	5,0
Construction	13,5	52,4	10,2	.	11,5	40,3	8,7	.
Commerce, transports et communications	16,9	43,7	11,7	5,4	15,3	35,1	11,1	5,4
Activités financières et services aux entreprises	14,5	45,8	11,4	5,6	12,8	35,7	10,3	6,6
Autres activités de services	18,1	53,7	16,0	7,2	15,3	45,6	13,3	7,9

Source: Eurostat, EFT-UE

Tableau 10. Pourcentage de salariés ayant un contrat à durée déterminée par pays, trimestre et sexe

15 ans et +	2006T1 (1000) ¹	Hommes et femmes			Hommes			Femmes		
		2006T1	2005T4	2005T1	2006T1	2005T4	2005T1	2006T1	2005T4	2005T1
UE-25	23 611	14,2	14,7	13,8	13,7	14,2	13,3	14,9	15,2	14,4
Zone euro	17 804	16,0	16,4	15,5	15,3	15,7	14,7	17,0	17,3	16,3
Belgique	302	8,5	8,4	8,9	6,8	6,7	6,4	10,5	10,5	11,9
République Tchèque	331	8,2	8,8	8,1	7,0	7,6	7,1	9,7	10,3	9,3
Danemark	230	9,1	9,4	9,8	8,5	8,3	8,4	9,7	10,5	11,3
Allemagne	4 548	14,2	14,8	13,9	14,4	15,0	14,1	13,9	14,6	13,7
Estonie	21	3,6	2,6u	2,1u	4,0u	3,6u	.	3,2u	.	3,7
Grèce	264	9,5	11,7	11,4	8,1	10,2	9,9	11,6	14,0	13,6
Espagne	5 296	33,3	33,8	31,9	31,3	32,0	30,4	36,1	36,3	34,0
France	2 768	12,7	13,1	12,4	12,3	12,8	11,6	13,2	13,5	13,3
Irlande	47	2,8	2,9	4,3	2,5	2,5	3,4	3,2	3,3	5,4
Italie	2 112	12,7	12,7	11,7	10,6	10,6	9,9	15,4	15,6	14,1
Chypre	34	12,4	14,4	12,7	7,3	9,2	8,1	18,0	20,0	18,0
Lettonie	72	7,7	9,3	8,6	8,8	13,4	9,7	6,5	5,3	7,4
Lituanie	54	4,4	5,4	5,5	6,5	7,7	7,5	2,3u	3,2u	3,6u
Luxembourg	.	.	5,3	.	.	4,9	.	.	5,8	.
Hongrie	198	5,8	7,3	6,1	6,3	7,8	6,3	5,4	6,7	5,8
Malte	5	3,7	4,3	5,4	2,7u	3,9	4,4	5,6u	5,3u	7,3
Pays-Bas	1 118	15,7	15,8	14,8	14,7	14,6	13,8	16,8	17,2	16,1
Autriche	300	9,1	9,0	8,7	9,1	9,3	9,1	9,0	8,7	8,4
Pologne	2 694	25,4	26,5	24,1	26,2	27,4	25,2	24,6	25,5	22,8
Portugal	742	19,2	19,5	19,1	18,2	18,6	18,2	20,4	20,4	20,1
Slovénie	131	16,6	17,6	16,9	14,4	15,2	15,4	19,0	20,2	18,5
Slovaquie	87	4,4	4,8	4,8	4,3	4,8	4,7	4,5	4,8	4,9
Finlande	298	14,4	15,3	14,3	10,4	11,7	10,3	18,2	18,9	18,0
Suède	587	15,3	15,5	14,5	13,4	13,6	12,4	17,2	17,4	16,5
Royaume-Uni	1 362	5,6	5,6	5,8	4,8	5,1	5,2	6,4	6,1	6,4
Bulgarie	124	4,8	5,8	4,7	5,0	6,1	4,6	4,7	5,5	4,8
Croatie	.	.	11,9	.	.	12,1	.	.	11,6	.
Roumanie	115	1,9	2,0	2,4	2,2	2,3	2,8	1,5	1,5	2,0
Islande	10	7,4	7,0	6,8	6,6	5,9	5,1	8,1	8,0	8,4
Norvège	210	9,9	8,8	9,0	7,3	6,8	7,1	12,6	11,0	10,9
EEE-28	23 830	14,2	14,6	13,7	13,6	14,1	13,2	14,8	15,2	14,3
Suisse	.	.	12,7	.	.	12,4	.	.	12,9	.

Source: Eurostat, EFT-UE

Note: Ruptures dans les séries mentionnées dans les notes méthodologiques (p11).

Les données luxembourgeoises se rapportent à l'ensemble de l'année 2005. Les données croates du 4^e trimestre 2005 se rapportent au 2^e semestre 2005. Les données de la Suisse se rapportent au 2^e trimestre 2005. Les données de la France couvrent le territoire métropolitain (à l'exclusion des régions d'outre-mer). En Irlande et au Royaume-Uni (2005), les données se rapportent au trimestre saisonnier (décembre à février pour T1, septembre à novembre pour T4).

1 Nombre de salariés âgés de 15 ans ou plus occupant un emploi sous contrat temporaire.

Tableau 11. Pourcentage de personnes dont le travail a débuté au cours des trois derniers mois, par grands groupes d'activité économique dans l'emploi principal, groupe d'âge et sexe, 1er trimestre 2006

	Zone euro				UE-25			
	15+	15-24	25-54	55+	15+	15-24	25-54	55+
Hommes et femmes	4,5	12,4	3,9	1,5	4,2	11,9	3,6	1,6
Agriculture, chasse et pêche	4,9	13,3	5,1	(1,9)	3,7	11,1	3,7	1,5
Industrie y compris énergie	3,6	11,0	3,1	(1,1)	3,5	10,9	3,0	1,2
Construction	6,8	12,0	6,4	3,0	6,0	11,6	5,6	2,4
Commerce, transports et communications	5,0	12,9	4,1	1,7	4,8	12,0	3,8	1,8
Activités financières et services aux entreprises	5,1	14,5	4,7	(1,5)	4,8	13,6	4,3	1,7
Autres activités de services	3,7	12,0	3,3	1,3	3,5	12,0	3,1	1,4
Hommes	4,3	12,0	3,8	1,6	4,1	11,6	3,5	1,6
Agriculture, chasse et pêche	4,7	13,0	4,6	(2,2)	3,7	10,5	3,5	(1,8)
Industrie y compris énergie	3,3	10,9	2,7	(1,0)	3,3	11,0	2,6	1,2
Construction	7,0	12,3	6,6	3,2	6,2	11,8	5,7	2,6
Commerce, transports et communications	4,5	12,7	3,7	1,3	4,3	12,0	3,5	1,5
Activités financières et services aux entreprises	4,9	14,2	4,6	.	4,7	13,4	4,4	1,7
Autres activités de services	2,9	10,5	2,6	1,3	3,0	11,1	2,6	1,4
Femmes	4,7	12,8	4,1	1,5	4,4	12,2	3,8	1,6
Agriculture, chasse et pêche	5,1	.	6,1	.	3,7	(12,8)	4,0	.
Industrie y compris énergie	4,4	11,1	4,0	.	4,2	10,7	3,8	.
Construction	4,4	.	4,5	.	4,1	.	4,1	.
Commerce, transports et communications	5,6	13,0	4,5	2,2	5,4	12,1	4,2	2,2
Activités financières et services aux entreprises	5,4	14,7	4,7	.	5,0	13,7	4,3	(1,8)
Autres activités de services	4,1	12,7	3,7	1,3	3,8	12,5	3,4	1,5

Source: Eurostat, EFT-UE

Tableau 12. Pourcentage de personnes dont le travail a débuté au cours des trois derniers mois, par pays, trimestre et sexe

15 ans et +	2006T1 (1000) ¹	Hommes et femmes			Hommes			Femmes		
		2006T1	2005T4	2005T1	2006T1	2005T4	2005T1	2006T1	2005T4	2005T1
UE-25	8 374	4,2	4,9	4,0	4,1	4,5	3,9	4,4	5,3	4,2
Zone euro	5 970	4,5	4,9	4,2	4,3	4,5	4,1	4,7	5,4	4,3
Belgique	160	3,8	4,7	3,3	3,5	4,1	3,2	4,2	5,5	3,5
République Tchèque	137	2,9	2,7	3,0	2,5	2,3	2,7	3,3	3,2	3,3
Danemark	193	7,0	7,5	6,2	6,3	6,7	5,4	7,8	8,5	7,0
Allemagne	1 307	3,6	4,4	3,4	3,3	4,0	3,4	3,9	4,9	3,5
Estonie	32	5,0	4,7	4,2	5,6	4,1u	4,8u	4,4u	5,4	3,6u
Grèce	130	3,0	1,6	1,5	3,2	1,4	1,5	2,6	1,8	1,6
Espagne	1 430	7,4	7,9	7,2	6,7	6,9	6,8	8,4	9,3	7,8
France	1 395	5,7	6,3	5,5	5,9	6,7	5,5	5,4	5,9	5,4
Irlande	101	5,0	5,9	5,3	4,8	5,2	4,9	5,4	7,0	5,9
Italie	873	3,8	3,9	3,4	3,7	3,2	3,2	4,1	5,1	3,7
Chypre	14	4,1	4,6	3,6	3,6	3,7	3,0	4,6	5,8	4,3
Lettonie	46	4,4	5,8	5,2	4,9	7,0	5,1	3,7	4,5	5,4
Lituanie	56	3,8	3,8	3,1	4,6	4,1	3,6	2,9u	3,5	2,5u
Luxembourg	.	.	2,5	.	.	2,3	.	.	2,9	.
Hongrie	110	2,8	2,6	2,4	2,7	2,4	2,4	3,0	2,9	2,3
Malte	3u	1,8u	2,9	1,7u	1,9u	2,2u	.	.	4,4u	.
Pays-Bas	108	1,3	1,4	1,0	1,3	1,3	1,0	1,4	1,4	1,1
Autriche	154	4,0	4,2	3,8	3,8	3,6	3,7	4,3	4,9	3,9
Pologne	492	3,5	4,4	3,3	3,7	4,7	3,4	3,3	4,0	3,2
Portugal	170	3,3	3,0	2,9	3,2	2,8	2,8	3,5	3,2	3,0
Slovénie	32	3,3	4,5	3,5	3,1	4,2	3,6	3,6	4,7	3,5
Slovaquie	61	2,7	3,1	3,4	2,9	2,9	3,3	2,5	3,3	3,5
Finlande	136	5,7	6,2	5,3	5,3	5,4	5,1	6,2	7,1	5,7
Suède	302	7,0	7,2	3,9	6,2	6,4	4,0	7,9	8,1	3,9
Royaume-Uni	928	3,3	5,3	4,0	3,1	4,8	3,9	3,5	5,8	4,2
Bulgarie	143	4,9	4,6	5,0	5,4	4,9	5,3	4,3	4,3	4,7
Croatie	.	.	4,1	.	.	4,2	.	.	4,0	.
Roumanie	605	6,7	2,2	7,4	5,4	2,4	6,6	8,3	1,9	8,3
Islande	10	6,1	7,1	4,6	5,8	6,3	4,7	6,5	8,0	4,5
Norvège	112	4,8	2,4	.	4,9	2,4	.	4,7	2,3	.
EEE-28	8 496	4,2	4,9	4,0	4,1	4,5	3,9	4,4	5,3	4,2
Suisse	.	.	4,0	.	.	3,7	.	.	4,3	.

Source: Eurostat, EFT-UE

Note: Ruptures dans les séries mentionnées dans les notes méthodologiques (p11).

Les données luxembourgeoises se rapportent à l'ensemble de l'année 2005. Les données croates du 4e trimestre 2005 se rapportent au 2e semestre 2005. Les données de la Suisse se rapportent au 2^e trimestre 2005. Les données de la France couvrent le territoire métropolitain (à l'exclusion des régions d'outre-mer). En Irlande et au Royaume-Uni (2005), les données se rapportent au trimestre saisonnier (décembre à février pour T1, septembre à novembre pour T4).

¹ Nombre de personnes âgées de 15 ans ou plus dont l'emploi a débuté au cours des trois derniers mois.

Tableau 13. Taux de chômage par niveau d'éducation, groupe d'âge et sexe, 1er trimestre 2006

	Zone euro				UE-25			
	15-64	15-24	25-54	55-64	15-64	15-24	25-54	55-64
Hommes et femmes	9,2	17,5	8,2	7,9	9,1	18,2	8,0	6,8
Niveau secondaire inférieur maximum	12,3	20,2	11,4	8,1	12,6	21,9	11,7	7,5
Niveau secondaire supérieur	9,0	15,7	8,0	9,6	9,3	16,6	8,2	7,7
Niveau supérieur	5,5	15,1	5,0	5,0	4,9	13,6	4,4	4,1
Hommes	8,3	17,0	7,2	7,7	8,4	18,2	7,3	6,8
Niveau secondaire inférieur maximum	10,7	19,0	9,3	7,9	11,5	21,2	9,9	7,8
Niveau secondaire supérieur	8,3	15,2	7,2	9,4	8,6	16,5	7,5	7,7
Niveau supérieur	4,9	14,8	4,4	5,0	4,5	13,6	4,1	4,3
Femmes	10,3	18,2	9,4	8,3	9,8	18,2	9,0	6,7
Niveau secondaire inférieur maximum	14,7	22,1	14,6	8,4	14,3	22,9	14,1	7,0
Niveau secondaire supérieur	9,9	16,2	8,9	9,9	10,1	16,8	9,2	7,7
Niveau supérieur	6,1	15,3	5,6	5,0	5,2	13,6	4,8	3,8

Source: Eurostat, EFT-UE

Tableau 14. Taux de chômage par pays, trimestre et sexe

15-64 ans	2006T1 (1000) ¹	Marge d'erreur ²	Hommes et femmes			Hommes			Femmes			
			2006T1	2005T4	2005T1	2006T1	2005T4	2005T1	2006T1	2005T4	2005T1	
UE-25	19 465	± 221	9,1	± 0,1	9,0	9,5	8,4	8,2	8,9	9,8	10,0	10,2
Zone euro	13 289	± 184	9,2	± 0,1	9,0	9,5	8,3	8,0	8,7	10,3	10,3	10,5
Belgique	399	± 32	8,7	± 0,7	8,5	8,6	8,2	7,8	7,9	9,4	9,4	9,6
République Tchèque	412	± 18	8,0	± 0,4	7,8	8,4	6,7	6,1	7,4	9,7	10,0	9,7
Danemark	130	± 14	4,6	± 0,5	4,1	5,8	3,9	4,0	5,7	5,3	4,2	6,0
Allemagne	4 657	± 119	11,5	± 0,3	10,9	11,7	11,8	11,0	12,2	11,0	10,9	11,0
Estonie	44	± 8	6,6	± 1,2	7,3	9,6	7,6	7,5	11,2	5,7	7,0	7,9
Grèce	471	± 20	9,8	± 0,4	9,8	10,6	6,4	6,2	6,7	14,8	15,1	16,2
Espagne	1 933	± 55	9,1	± 0,3	8,8	10,3	6,9	6,7	7,8	12,3	11,7	13,7
France	2 603	± 102	9,6	± 0,4	9,6	9,3	8,9	8,6	8,7	10,5	10,8	10,0
Irlande	88	± 6	4,3	± 0,3	4,5	4,2	4,5	4,6	4,5	4,0	4,2	3,7
Italie	1 873	± 64	7,7	± 0,3	8,1	8,3	6,2	6,3	6,9	10,0	10,7	10,4
Chypre	22	± 3	6,1	± 0,8	5,4	5,7	5,5	5,2	4,3	6,7	5,6	7,4
Lettonie	87	± 16	7,9	± 1,4	7,9	10,2	8,7	8,3	9,9	7,0	7,4	10,4
Lituanie	101	± 13	6,5	± 0,8	7,2	10,4	7,4	7,5	10,4	5,5	6,9	10,4
Luxembourg	4,5	.	.	3,5	.	.	5,8	.
Hongrie	323	± 18	7,7	± 0,4	7,3	7,1	7,7	7,2	7,0	7,8	7,5	7,2
Malte	13	± 2	7,9	± 1,2	7,4	6,8	7,2	6,6	6,2	9,5	9,2	7,9
Pays-Bas	384	± 18	4,5	± 0,2	4,5	5,3	4,2	4,1	5,1	5,0	4,9	5,6
Autriche	223	± 15	5,6	± 0,4	5,2	5,3	5,6	4,9	5,3	5,6	5,5	5,3
Pologne	2 699	± 101	16,3	± 0,6	17,0	19,1	15,8	15,6	18,2	17,0	18,6	20,3
Portugal	430	± 16	8,2	± 0,3	8,5	7,9	7,0	7,5	6,9	9,6	9,7	9,1
Slovénie	70	± 6	7,0	± 0,6	7,4	6,9	5,5	6,8	6,2	8,8	8,0	7,9
Slovaquie	398	± 16	15,0	± 0,8	15,4	17,6	14,1	14,4	17,1	16,2	16,6	18,2
Finlande	218	± 9	8,5	± 0,3	7,7	9,2	8,5	7,2	9,5	8,5	8,1	8,9
Suède	365	± 11	7,9	± 0,3	7,2	6,9	7,8	7,2	7,4	8,1	7,3	6,4
Royaume-Uni	1 511	± 56	5,2	± 0,2	5,1	4,6	5,7	5,4	5,1	4,6	4,7	4,1
Bulgarie	315	± 24	9,8	± 0,7	10,0	11,5	9,6	10,2	11,9	9,9	9,8	11,0
Croatie	12,6	.	.	11,2	.	.	14,4	.
Roumanie	762	± 52	8,1	± 0,6	7,2	8,9	8,8	7,8	9,7	7,3	6,5	7,9
Islande	4	± 1	2,4	± 0,5	2,7	3,1	2,2	3,2	3,6	2,7	2,2	2,5
Norvège	92	± 7	3,9	± 0,3	3,9	4,4	4,0	4,1	4,8	3,7	3,7	4,1
EEE-28	19 560	± 221	9,0	± 0,1	8,9	9,4	8,4	8,1	8,9	9,7	9,9	10,1
Suisse	4,5	.	.	4,0	.	.	5,2	.

Source: Eurostat, EFT-UE

Note: Ruptures dans les séries mentionnées dans les notes méthodologiques (p11).

Le taux de chômage indiqué ici est calculé directement à partir des données de l'enquête sur les forces de travail. Les séries corrigées de chômage (15 ans et plus) publiées sur une base mensuelle par Eurostat peuvent être différentes de ces résultats.

Les données luxembourgeoises se rapportent à l'ensemble de l'année 2005. Les données croates du 4^e trimestre 2005 se rapportent au 2^e semestre 2005. Les données de la Suisse se rapportent au 2^e trimestre 2005. Les données de la France couvrent le territoire métropolitain (à l'exclusion des régions d'outre-mer). En Irlande et au Royaume-Uni (2005), les données se rapportent au trimestre saisonnier (décembre à février pour T1, septembre à novembre pour T4).

¹ Nombre de chômeurs âgés de 15 à 64 ans.

² Intervalle de confiance du nombre de chômeurs âgés de 15 à 64 ans, à un niveau de confiance de 95 %, en milliers de personnes.

Tableau 15. Taux de chômage de longue durée par niveau d'éducation, groupe d'âge et sexe, 1er trimestre 2006

	Zone euro				UE-25			
	15-64	15-24	25-54	55-64	15-64	15-24	25-54	55-64
Hommes et femmes	3,9	4,8	3,7	5,1	3,9	5,1	3,7	4,1
Niveau secondaire inférieur maximum	5,6	6,6	5,5	5,0	5,7	6,9	5,7	4,5
Niveau secondaire supérieur	3,9	3,8	3,6	6,2	4,1	4,5	4,0	4,6
Niveau supérieur	2,0	2,1	1,8	3,4	1,7	2,1	1,5	2,6
Hommes	3,5	4,6	3,1	4,9	3,6	5,1	3,3	4,1
Niveau secondaire inférieur maximum	4,6	5,9	4,3	4,7	5,0	6,7	4,6	4,6
Niveau secondaire supérieur	3,5	3,7	3,2	6,0	3,8	4,4	3,6	4,6
Niveau supérieur	1,9	1,7	1,7	3,6	1,7	2,0u	1,4	2,8
Femmes	4,5	4,9	4,3	5,4	4,3	5,0	4,2	4,0
Niveau secondaire inférieur maximum	7,0	7,5	7,3	5,4	6,7	7,2	7,1	4,3
Niveau secondaire supérieur	4,3	3,9	4,2	6,5	4,5	4,6	4,5	4,7
Niveau supérieur	2,1	2,0	2,0	3,2	1,7	2,2	1,6	2,2

Source: Eurostat, EFT-UE

Tableau 16. Taux de chômage de longue durée par pays, trimestre et sexe

15-64 ans	2006T1 (1000) ¹	Hommes et femmes			Hommes			Femmes		
		2006T1	2005T4	2005T1	2006T1	2005T4	2005T1	2006T1	2005T4	2005T1
UE-25	8 435	3,9	4,1	4,1	3,6	3,7	3,8	4,3	4,5	4,6
Zone euro	5 726	3,9	4,0	4,0	3,5	3,6	3,5	4,5	4,6	4,6
Belgique	199	4,4	4,3	4,6	3,8	3,8	4,0	5,1	5,0	5,2
République Tchèque	217	4,2	4,1	4,5	3,6	3,3	3,7	5,0	5,1	5,6
Danemark	27	1,0	0,9	1,3	0,8	0,8	1,2	1,1	1,1	1,4
Allemagne	2 417	5,9	6,1	5,6	5,9	6,2	5,7	6,0	5,9	5,5
Estonie	22	3,3	3,7	5,0	3,7u	3,2u	5,6	3,0u	4,2u	4,4u
Grèce	244	5,1	5,0	5,4	2,8	2,6	2,7	8,5	8,4	9,3
Espagne	418	2,0	2,1	2,5	1,3	1,4	1,6	2,9	3,1	3,9
France	1 039	3,8	3,7	3,7	3,5	3,3	3,3	4,2	4,3	4,2
Irlande	29	1,4	1,4	1,5	1,8	1,9	2,0	0,8	0,9	0,9
Italie	882	3,6	3,9	4,0	2,8	2,9	3,2	4,8	5,4	5,2
Chypre	4	1,0	1,2	1,3	0,8	0,8	0,9	1,2	1,6	1,8
Lettonie	38	3,4	3,4	4,9	4,1	4,2	4,5	2,7	2,6	5,4
Lituanie	49	3,1	3,6	5,7	3,5u	3,6	5,5	2,8u	3,5	5,9
Luxembourg	.	.	1,2	.	.	1,2u	.	.	1,2u	.
Hongrie	135	3,2	3,4	3,1	3,2	3,5	3,1	3,2	3,3	3,1
Malte	5	3,1	3,3	3,2	3,0	3,0	3,5	3,2u	4,0u	.
Pays-Bas	163	1,9	1,9	2,0	1,9	1,9	1,9	1,9	1,9	2,1
Autriche	56	1,4	1,3	1,4	1,5	1,4	1,4	1,2	1,3	1,5
Pologne	1 502	9,1	10,0	10,7	8,5	8,9	9,9	9,8	11,2	11,7
Portugal	222	4,2	4,2	3,7	3,6	3,6	3,2	5,0	4,8	4,3
Slovénie	32	3,2	3,5	3,1	2,3	3,2	2,9	4,2	3,9	3,5
Slovaquie	300	11,3	11,4	12,3	10,5	10,6	12,1	12,3	12,4	12,6
Finlande	55	2,1	2,1	2,4	2,4	2,3	2,7	1,9	1,8	2,1
Suède	.	.	1,2	.	.	.	1,4	.	.	1,0
Royaume-Uni	322	1,1	1,0	1,0	1,4	1,4	1,2	0,7	0,7	0,7
Bulgarie	178	5,5	6,0	6,5	5,3	6,0	6,6	5,8	6,1	6,4
Croatie	.	.	7,3	.	.	6,4	.	.	8,5	.
Roumanie	438	4,7	4,0	4,7	5,1	4,6	5,3	4,2	3,2	3,9
Islande
Norvège	21	0,9	0,8	0,8	1,0	0,8	0,8	0,7	0,7	0,8
EEE-28	8 456	3,9	4,0	4,1	3,6	3,7	3,7	4,3	4,5	4,5
Suisse	.	.	1,7	.	.	1,4	.	.	2,0	.

Source: Eurostat, EFT-UE

Note: Les données luxembourgeoises se rapportent à l'ensemble de l'année 2005. Les données croates du 4e trimestre 2005 se rapportent au 2e semestre 2005. Les données de la Suisse se rapportent au 2^e trimestre 2005. Les données de la France couvrent le territoire métropolitain (à l'exclusion des régions d'outre-mer). En Irlande et au Royaume-Uni (2005), les données se rapportent au trimestre saisonnier (décembre à février pour T1, septembre à novembre pour T4). En raison des corrections en cours, il n'y a pas de données disponibles pour la Suède pour 2005T4 et 2006T1.

¹ Nombre de chômeurs de longue durée âgés de 15 à 64 ans.

➤ CE QU'IL FAUT SAVOIR – NOTES METHODOLOGIQUES

Source: L'enquête sur les forces de travail de l'Union européenne (EFT-UE) est une grande enquête trimestrielle par sondage (sauf au Luxembourg et en Suisse, où elle est annuelle, et en Croatie, où chaque enquête couvre un semestre) fournissant des résultats relatifs à la population vivant dans des ménages privés dans l'UE, l'AELE et les pays adhérents et les pays candidats. Les personnes effectuant un service militaire ou civil obligatoire ne sont pas incluses dans les résultats. Le taux d'échantillonnage varie entre 0,2 % et 3,3 %. L'enquête donne des informations trimestrielles sur les personnes âgées de 15 ans et plus participant à l'activité économique, ainsi que sur les personnes inactives. Les données figurant dans la présente publication ne sont **pas corrigées des variations saisonnières**, en raison de la trop courte série chronologique disponible. Les concepts et définitions de l'enquête suivent les orientations de l'Organisation internationale du travail:

RUPTURES. À partir de 2005T2, les données suédoises sont tirées d'un questionnaire révisé. En particulier, les étudiants recherchant un emploi et disponibles pour travailler sont désormais considérés comme chômeurs, conformément aux définitions de l'UE. Les chiffres suédois pour 2006T1 et 2005T4 ne sont dès lors pas pleinement comparables avec ceux des trimestres précédents.

Intervalles de confiance: Tous les intervalles de confiance sont calculés pour un niveau de confiance de 95 %. Pour chaque pays, les intervalles de confiance sont calculés à partir des coefficients de variation fournis par les instituts nationaux de statistique. Si un coefficient n'est pas disponible, le coefficient pris en compte est celui du dernier trimestre disponible. Pour le calcul des intervalles de confiance des agrégats, nous considérons l'EFT-UE comme un sondage stratifié, où le pays constituerait le premier niveau de stratification.

La **population active** comprend les personnes occupées (ou ayant un emploi) et les chômeurs. Les **personnes occupées** sont celles âgées de 15 ans et plus (Espagne, Royaume-Uni: 16 ans et plus; Danemark, Estonie, Hongrie, Lettonie, Suède, Finlande et Norvège (2006): 15 à 74 ans; Islande, Norvège (jusqu'en 2005): 16 à 74 ans) qui, durant la semaine de référence, ont travaillé au moins une heure par semaine contre rémunération ou en vue d'un bénéfice ou d'un gain familial, ou avaient un travail dont elles étaient temporairement absentes pour raison, par exemple, de maladie, de congés, de conflit du travail, d'études ou de formation. Les **chômeurs** sont les personnes âgées de 15 à 74 ans (Espagne, Royaume-Uni, Islande, Norvège (jusqu'en 2005): 16 à 74 ans) qui étaient sans travail durant la semaine de référence, étaient disponibles pour travailler et étaient activement à la recherche d'un emploi au cours des quatre semaines précédentes ou avaient trouvé un emploi qui débiterait dans les trois mois suivants.

La **durée du chômage** se définit comme la durée de la recherche d'un emploi ou la longueur de la période qui s'est écoulée depuis le départ du dernier emploi occupé, si cette période est plus courte que la durée de la recherche d'un emploi. Les **chômeurs de longue durée** sont ceux dont la durée du chômage est égale ou supérieure à un an.

Les **taux d'emploi/d'activité** représentent le pourcentage de personnes occupées/actives dans la population du même âge. Le **taux de chômage (de longue durée)** est mesuré par rapport à la population active du même âge et du même sexe. Tous les taux se rapportent à la population en âge de travailler (15-64 ans, dans la plupart des pays).

Les **salariés** sont les personnes qui travaillent pour un employeur public ou privé et qui perçoivent une rémunération sous forme de traitement, salaire, ou paiement en nature; les membres non conscrits des forces armées sont compris dans cette catégorie. Les salariés sous **contrat temporaire** sont ceux qui déclarent eux-mêmes avoir un contrat de travail ou un emploi qui s'achèvera soit à un terme fixé à l'avance, soit à un terme non fixé à l'avance, mais néanmoins défini par des critères objectifs, tels que l'achèvement d'une mission ou le retour d'un salarié temporairement remplacé.

Le **nombre moyen d'heures effectivement travaillées**, tous emplois confondus, correspond au total des heures travaillées dans le cadre d'un emploi principal ou d'un second emploi au cours de la semaine de référence, divisé par le nombre de personnes ayant effectivement travaillé au moins une heure, soit dans le cadre de leur emploi principal soit dans celui d'un second emploi, durant la semaine de référence. Sont incluses toutes les heures, y compris les heures supplémentaires, payées ou non.

La distinction entre **temps plein** et **temps partiel** pour l'emploi principal est effectuée par le répondant lui-même, sauf aux Pays-Bas et en Islande, où le temps partiel correspond à moins de 35 heures normalement travaillées par semaine et le temps plein à 35 heures ou plus.

Les **personnes ayant un "nouvel" emploi** sont celles qui occupent leur emploi actuel (emploi principal) depuis moins de trois mois. Il ne faut pas confondre le concept de nouvel emploi avec celui de "création d'emplois", car les emplois ne sont "nouveaux" que du point de vue des répondants.

La **semaine de référence** débute le lundi et s'achève le dimanche. Dans tous les pays qui fournissent des données trimestrielles, l'échantillon trimestriel est réparti uniformément sur l'ensemble ou la plupart des semaines du trimestre.

Classification par activité économique: Six activités économiques ont été établies par agrégation des sections de la Nomenclature statistique des activités économiques dans la Communauté européenne (NACE Rév. 1.1).

Le **niveau d'instruction** est défini selon la Classification internationale type de l'éducation de 1997 (CITE 1997). Une distinction est faite entre trois niveaux: enseignement secondaire inférieur au maximum (CITE 1 ou 2), enseignement secondaire supérieur (CITE 3-4) et enseignement supérieur (CITE 5-6).









Codes de pays utilisés dans cette publication: UE-25 (Union européenne), zone euro (Belgique, Allemagne, Grèce, Espagne, France, Irlande, Italie, Luxembourg, Pays-Bas, Autriche, Portugal et Finlande), EEE-28 (Espace économique européen, comprenant les 25 États membres de l'UE, l'Islande et la Norvège, mais pas le Liechtenstein).

Agrégats: Lorsque les données ne sont pas disponibles pour un pays, le calcul des agrégats correspondants prend en compte les données fournies pour ce même pays un an auparavant.

Symboles: Les chiffres marqués "u" ne sont pas fiables en raison de la petite taille de l'échantillon ou d'un taux de non-réponse supérieur à 10 % pour les variables sous-jacentes; ":" Les deux points indiquent qu'il s'agit de données non disponibles ou très peu fiables. "I" Les lignes verticales indiquent des ruptures dans les séries chronologiques. Le 1^{er} trimestre de l'année 2006 s'écrit 2006T1.

Pour en savoir plus :

Données : [Site web EUROSTAT/Page d'accueil/Population et conditions sociales/Données](#)

- [-]  **Population et conditions sociales**
 - [+]  Population
 - [+]  Santé
 - [+]  Education et formation
 - [-]  **Marché du travail**
 - [-]  **Emploi et chômage (Enquête sur les forces de travail)**
 - [+]  EFT - Indicateurs principaux
 - [-]  **Séries EFT - Données trimestrielles**

Les journalistes peuvent contacter le service média support :

Bâtiment BECH, Bureau A4/125
L - 2920 Luxembourg

Tel. (352) 4301 33408

Fax (352) 4301 35349

E-mail: eurostat-mediasupport@ec.europa.eu

European Statistical Data Support:

Eurostat a mis en place, conjointement avec les membres du "Système statistique européen", un réseau de centres d'appui, qui couvrira presque tous les États membres et certains pays de l'AELE.

La mission de ces centres sera d'aider et d'orienter les utilisateurs qui se procureront des données statistiques européennes sur l'internet.

Vous trouverez sur notre site internet des informations sur ce réseau de centres d'appui:
<http://ec.europa.eu/eurostat/>

Une liste des bureaux de vente dans le monde est disponible à :

l'Office des publications officielles des Communautés européennes.

2, rue Mercier
L - 2985 Luxembourg

URL: <http://publications.europa.eu>

E-mail: info-info-opoce@ec.europa.eu
