

La population en Europe en 2005: les premiers résultats

La population de l'UE, qui compte aujourd'hui 463 millions de personnes, poursuit sa croissance

Statistiques en bref

POPULATION ET CONDITIONS SOCIALES

16/2006

Population

Auteur

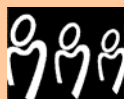
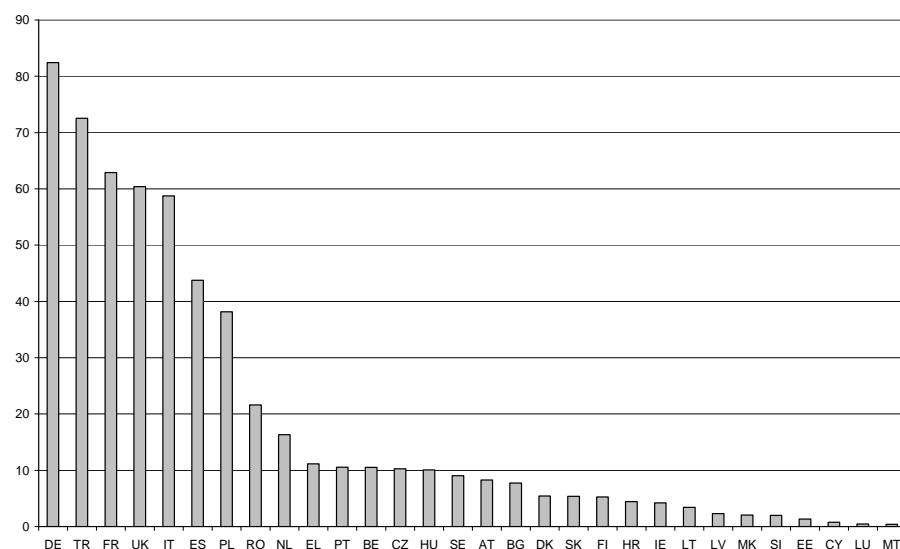
Giampaolo LANZIERI

La **population** continue d'augmenter dans la plupart des pays d'Europe. En 2005, plus de 2 millions de personnes sont venues grossir les rangs de la population de l'Union européenne (UE). La zone du Conseil de l'Europe fait état d'une croissance similaire et compte aujourd'hui plus de 808 millions d'habitants. Il n'en demeure pas moins que 14 pays ont observé un recul démographique, dont six États membres de l'UE (DE, EE, LV, LT, HU, PL), ainsi que les deux pays adhérents et un pays candidat à l'UE (voir tableau 1). Ce dernier – la Croatie – est le seul à avoir enregistré une baisse démographique en 2005 après une croissance en 2004. Dans tous les autres pays, la tendance à la baisse déjà observée au cours de l'année précédente s'est poursuivie.

Le rythme de **croissance** s'est ralenti depuis l'année dernière. Au rythme actuel (0,4%), l'Union européenne ne doublera sa population que dans 157 ans. La situation varie largement d'un pays à l'autre: au sein de l'UE et pour un taux de croissance constant identique à celui de 2005, l'Irlande et Chypre doubleraient leur population en trois décennies et l'Espagne en 42 ans, tandis que la Lituanie la diminuerait de moitié en un siècle. Parmi les pays candidats à l'UE, la population de la Turquie doublerait en 55 ans et, en 2050, dépasserait largement celle de tout autre État membre ou pays candidat. La Turquie serait suivie par l'Espagne et la France, alors qu'en 2006, ces pays occupent respectivement les deuxième, sixième et troisième places en termes d'importance démographique (voir graphique 1).

Dans les pays de l'UE, la croissance enregistrée résulte en majeure partie des migrations, excepté au Danemark, en France, à Malte, aux Pays-Bas et en Finlande, où l'accroissement naturel positif demeure le principal moteur de croissance démographique (voir tableau 2). Cependant, les migrations représentent également un facteur d'accroissement naturel, étant donné qu'une partie de la fécondité observée est imputable aux migrants, qui sont généralement plus jeunes et par conséquent supposés contribuer dans une moindre mesure au taux de mortalité que la population indigène.

Graphique 1: Classification des États membres de l'UE ainsi que des pays en voie d'adhésion et candidats à l'UE par ordre d'importance démographique (en millions d'habitants) au 1^{er} janvier 2006



Stimulée par ses 4,8 millions de **naissances vivantes** et un indice synthétique de fécondité (ISF) de 1,52, l'Union européenne a constaté un léger accroissement de sa fécondité en 2005 (voir tableau 3). En dépit de cette tendance positive, tous les pays de l'UE sont très en deçà du niveau de remplacement. Dans la zone du Conseil de l'Europe, seuls la Turquie et l'Azerbaïdjan enregistrent un ISF supérieur à 2,1, tandis que dans 13 autres pays (dont 6 États membres de l'UE), le nombre d'enfants par femme demeure inférieur à 1,3 (contre 15 pays en 2004). La croissance de l'ISF observée dans certains États est peut-être liée, d'une part, à la volonté de rattraper le retard dû au report des grossesses et, d'autre part, à une augmentation de la contribution des migrants à la fécondité nationale. Dans les pays où les femmes enfantent à un âge plus avancé, l'ISF révèle dans un premier temps une baisse de la fécondité, suivie ultérieurement par un redressement. Certains pays ont enregistré un indice synthétique de fécondité plus élevé parmi les migrants que parmi la population indigène.

Aujourd'hui, une **naissance vivante** sur trois dans l'Union européenne a lieu **hors mariage**. Au sein de la zone du Conseil de l'Europe, ce phénomène prend de l'ampleur dans la quasi-totalité des pays et concerne déjà la majorité des naissances vivantes dans certains d'entre eux, situés pour la plupart en Europe du Nord. Il indique en outre un accroissement de la proportion de couples non mariés.

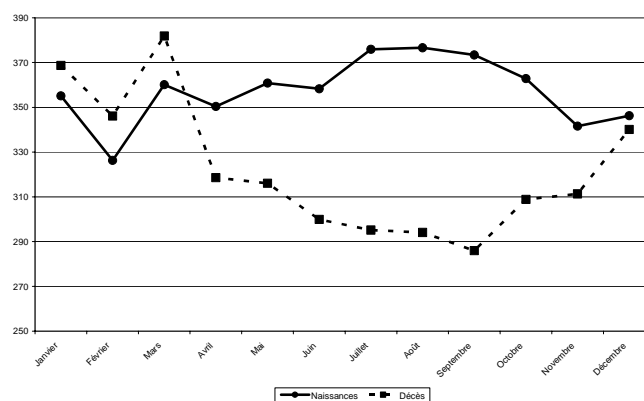
Le nombre de **mariages** a cependant légèrement augmenté à la fois dans l'Union européenne et dans la zone du Conseil de l'Europe en 2005 (voir tableau 6), mettant ainsi un terme à la tendance à la baisse constatée dans les États membres de l'UE. Les pays baltes (EE, LV et LT), en particulier, notent un regain dans ce domaine depuis quelques années. Le pourcentage de premiers mariages (81%) reste constant tant chez les femmes que chez les hommes dans l'UE (voir tableaux 6 et 7). Il en va de même pour le nombre de divorces en Europe, qui s'élevait à près de 2 millions dans la zone du Conseil de l'Europe en 2005, correspondant à un taux de 4 divorces pour 10 mariages.

L'UE a enregistré 4,4 millions de **décès** en 2005, soit 100 000 de plus que l'année précédente. Malgré une espérance de vie à la naissance relativement stable cette année-là, la longévité s'est accrue de plus d'un an dans l'ensemble de l'Union européenne depuis 2000 (voir tableau 4). Globalement, l'espérance de vie à la naissance dépasse dès à présent les 80 ans dans 10 pays membres du Conseil de l'Europe. Du point de vue des disparités entre les sexes, l'espérance de vie ne dépasse jamais 80 ans pour les hommes, tandis qu'elle est supérieure pour les femmes dans 18 États membres de l'UE, ainsi que dans 7 autres pays du Conseil de l'Europe (voir tableau 7). Cette différence a cependant continué à s'estomper pour atteindre aujourd'hui 6,1 années au sein de l'Union européenne. Par contre, rien n'indique le moindre rapprochement des espérances de vie à la naissance entre les divers États membres de l'UE depuis 2000. Seule la Lituanie fait exception en la matière: à l'instar de certains de ses voisins (RU, UA et BY), elle a noté une diminution de la longévité de plus de 1 année chez les hommes.

Dans l'Union européenne, la **mortalité infantile** a décliné pour s'établir à 4,5 décès pour 1 000 naissances vivantes, tandis que ce taux demeure plus de deux fois supérieur dans

la zone du Conseil de l'Europe. Il en ressort que plusieurs pays, également au sein de l'UE, sont encore susceptibles de s'améliorer considérablement dans ce domaine.

Le vieillissement de la population et le recul démographique laissent présager une hausse des taux bruts de mortalité. Ce n'est pas encore le cas dans la majorité des pays de l'UE, 10 d'entre eux seulement relevant un taux supérieur à 10 pour 1 000 habitants. En revanche, les taux bruts de natalité correspondants dépassent ce niveau dans la majorité des États membres de l'UE, bien que 9 d'entre eux, de même que 8 autres pays européens, fassent état d'un **accroissement naturel** négatif, et que trois de ces pays (CZ, IT, SI) dépendent par conséquent des flux migratoires pour assurer leur croissance démographique (voir graphique 3). Quoi qu'il en soit, le nombre de naissances vivantes excède toujours celui des décès dans l'Union européenne (voir graphique 2).



Graphique 2: Nombre mensuel de naissances vivantes et de décès (en milliers) dans l'Union européenne en 2005 (à l'exception de l'Italie)

Les schémas de **fécondité** et de **mortalité** des divers pays permettent de classer ceux-ci en plusieurs catégories (voir graphique 4): les pays d'Europe de l'Est caractérisés par des taux de fécondité très faibles et des taux de mortalité élevés, les pays baltes et d'Europe centrale et orientale, qui se distinguent par une espérance de vie d'environ 75 ans et une fécondité très basse, les pays méditerranéens et d'Europe centrale et méridionale, dont les taux de mortalité, mais également de fécondité, sont faibles, et, enfin, les pays d'Europe centrale et septentrionale, marqués par des taux de fécondité relativement élevés et une longue espérance de vie.

Cependant, dans plusieurs pays, le principal facteur de croissance démographique est la **migration** (voir tableau 2). Les données disponibles ne permettent toujours pas de réaliser une estimation de la totalité des flux d'immigrants et d'émigrants (voir tableau 5), mais le solde migratoire de l'Union européenne indique une baisse de ces flux de 1,73 million en 2004 et de 1,65 million en 2005. Il convient d'être particulièrement vigilant lors de l'analyse des statistiques nationales sur les migrations, car ces chiffres sont parfois basés sur des hypothèses et incluent des ajustements statistiques. Les programmes de régularisation ainsi que d'autres mesures politiques ou économiques peuvent également altérer ces données. Un tel cas de figure s'est notamment présenté en Espagne, dont les chiffres élevés enregistrés ces dernières années sont principalement le fait d'une série de régularisations opérées depuis 2000.

Tableau 1: Mouvement de la population en 2005

REGION/PAYS (nb de pays entre parenthèses)	Population au 1.1.2005	Naissances vivantes	Décès	Accroissement naturel	Solde migratoire	Ajustement statistique	Accroissement total	Population au 1.1.2006
	(1000)							
Union européenne (25)	461,478.7	4,842.6	4,461.3	381.3	1,650.6^p	12.9	2,044.7	463,523.4
Zone euro (12)	312,890.5	3,238.2	2,944.9	293.3	1,341.0^p	39.8	1,674.0	314,564.5
Pays en voie d'adhésion à l'UE (2)	29,419.6	292.1	375.5	-83.4	-7.2^p	0.0	-90.6	29,329.0
Pays candidats à l'UE (3)	78,086.6	1,426.0	520.2	905.8	8.4^p	0.5	914.7	79,001.3
EEE (28)	466,413.2	4,904.0	4,504.6	399.4	1,673.0^p	12.8	2,085.2	468,498.4
AELE (4)	12,349.6	134.3	104.4	29.9	56.3	-1.8	84.5	12,434.1
Conseil de l'Europe (46)	806,595.5	9,005.8^p	8,880.6^p	125.2^p	1,895.2^p	11.9	2,032.3^p	808,627.8^p
<i>États membres de l'UE</i>								
Belgique	10,445.9	117.8	103.0	14.8	50.7 ^{e,p}	0.0	65.5	10,511.4
République tchèque	10,220.6	102.2	107.9	-5.7	36.2	0.0	30.5	10,251.1
Danemark	5,411.4	64.3	55.0	9.3	6.6	0.1	16.1	5,427.5
Allemagne	82,500.8	685.8	830.2	-144.4	79.0	2.6	-62.9	82,438.0
Estonie	1,347.5	14.4	17.3	-3.0	0.0 ^{1,0}	0.1	-2.8	1,344.7
Grèce	11,082.8	107.5	105.1	2.5	40.0	0.0	42.5	11,125.2
Espagne	43,038.0	465.6	387.0	78.6	651.3	-9.7	720.2	43,758.3
France	62,518.6	807.8	532.7	275.1	97.5	-5.0	367.6	62,886.2
Irlande	4,109.2	61.0	27.4	33.6	53.4	12.8	99.8	4,209.0
Italie	58,462.4	554.0	588.9	-34.9	260.6	63.6	289.3	58,751.7
Chypre	749.2	8.2	5.4	2.8	14.4	0.0	17.2	766.4
Lettonie	2,306.4	21.5	32.8	-11.3	-0.6	0.0	-11.8	2,294.6
Lituanie	3,425.3	30.5	43.8	-13.3	-8.8	0.0	-22.0	3,403.3
Luxembourg	455.0	5.4	3.6	1.8	2.7	0.1	4.5	459.5
Hongrie	10,097.5	97.5	135.7	-38.2	17.3	0.0	-21.0	10,076.6
Malte	402.7	3.9	3.1	0.7	0.1	0.8	1.7	404.3
Pays-Bas	16,305.5	187.9	136.4	51.5	9.2	-32.1	28.7	16,334.2
Autriche	8,206.5	78.2	75.2	3.0	49.2	7.2	59.4	8,265.9
Pologne	38,173.8	364.4	368.3	-3.9	-12.9	0.0	-16.8	38,157.1
Portugal	10,529.3	109.4	107.5	1.9	38.4	0.0	40.3	10,569.6
Slovénie	1,997.6	18.2	18.8	-0.7	6.7	-0.2	5.8	2,003.4
Slovaquie	5,384.8	54.4	53.5	1.0	3.4	0.0	4.4	5,389.2
Finlande	5,236.6	57.7	47.9	9.8	9.0	0.2	19.0	5,255.6
Suède	9,011.4	101.3	91.7	9.6	27.1	-0.4	36.4	9,047.8
Royaume-Uni	60,059.9	723.5	583.0	140.6	220.0	-27.4	333.2	60,393.1
<i>Pays en voie d'adhésion à l'UE</i>								
Bulgarie	7,761.0	71.1	113.4	-42.3	0.0 ^{1,0}	0.0	-42.3	7,718.8
Roumanie	21,658.5	221.0	262.1	-41.1	-7.2	0.0	-48.3	21,610.2
<i>Pays candidats à l'UE</i>								
Croatie	4,443.9	42.5	51.8	-9.3	8.2	0.0	-1.1	4,442.8
Ex-République youg. de Macédoine	2,035.2	22.5	18.4	4.1	0.2	-0.9	3.3	2,038.5
Turquie	71,607.5	1,361.0	450.0	911.0	0.0 ^{1,0}	1.5	912.5	72,520.0
<i>Autres pays de l'EEE</i>								
Islande	293.6	4.3	1.8	2.4	3.9	0.0	6.3	299.9
Liechtenstein	34.6	0.4	0.2	0.2	0.1	0.0	0.3	34.9
Norvège	4,606.4	56.8	41.2	15.5	18.4	-0.1	33.9	4,640.2
<i>Autre pays de l'AELE</i>								
Suisse	7,415.1	72.9	61.1	11.8	33.9	-1.7	44.0	7,459.1
<i>Autres Etats membres du Conseil de l'Europe</i>								
Albanie	3,135.0	40.7 ^{e,p}	17.6 ^{e,p}	23.1 ^p	-8.9 ^{e,p}	0.0	14.2 ^p	3,149.1 ^{e,p}
Andorre	76.9	0.8	0.3	0.6	1.1	0.0	1.7	78.5
Arménie	3,215.8	37.5	26.4	11.1	-7.8	0.1	3.4	3,219.2
Azerbaïdjan	8,347.3	141.9	52.0	89.9	-0.9	0.1	89.1	8,436.4
Bosnie-et-Herzégovine	3,848.5	34.6	34.4	0.2	0.0 ^{e,1}	0.0	0.2 ^p	3,848.7 ^{e,p}
Géorgie	4,321.5	46.5	43.0	3.5	76.3	0.0	79.8	4,401.3
Moldavie	3,599.8	37.7	44.7	-7.0	-3.6	0.1	-10.5	3,589.3
Monaco	33.1	0.9	0.6	0.3	0.2	0.0	0.5 ^p	33.6 ^{e,p}
Fédération de Russie	143,474.0	1,457.4	2,303.9	-846.6	125.9	0.0	-720.7 ^p	142,753.3 ^{e,p}
Saint-Marin	29.7	0.3	0.2	0.1	0.3	0.0	0.3	30.0
Serbie-et-Monténégro	8,079.0	86.5	114.2	-27.7	0.0 ^{1,0}	0.0	-27.7	8,051.3
Ukraine	47,100.5	426.1	782.0	-355.9	4.6	0.0	-351.3	46,749.2
<i>Pays candidat au Conseil de l'Europe</i>								
Belarus	9,800.1	90.3	141.8	-51.5	1.9	0.0	-49.5	9,750.5

Sources: estimations nationales, sauf indication contraire, pour les données des pays relatives à la population, aux naissances, aux décès et au solde migratoire; estimations d'Eurostat pour les autres données.

e = estimation d'Eurostat p = donnée provisoire (voir les notes méthodologiques).

(1) Le solde migratoire est estimé nul par manque d'informations.

PS: Il se peut que l'ajustement statistique soit inclus dans les chiffres du solde migratoire lorsque les pays ne l'indiquent pas explicitement.

Tableau 2: Taux bruts du mouvement de la population

RÉGION/PAYS (nb de pays entre parenthèses)	Accroissement naturel (pour 1 000 habitants)			Solde migratoire (pour 1 000 habitants)			Accroissement total (pour 1 000 habitants)		
	2000	2004	2005	2000	2004	2005	2000	2004	2005
Union européenne (25)	0.8 ^p	1.0	0.8	1.5 ^{p,2}	3.8 ^p	3.6 ^p	2.3	5.4	4.4
Zone euro (12)	1.1 ^p	1.3	0.9	3.0 ^{p,2}	4.6 ^p	4.3 ^p	4.1	6.8	5.3
Pays en voie d'adhésion (2)	-2.1	-2.8	-2.8	-7.7 ^{p,2}	-0.3 ^p	-0.2 ^p	-9.8	-3.2	-3.1
Pays candidats (3)	13.8 ^p	11.8	11.5	0.5 ^{p,2}	0.2 ^p	0.1 ^p	14.4 ^p	11.9	11.6
EEE (28)	0.8 ^p	1.1	0.9	1.5 ^{p,2}	3.8 ^p	3.6 ^p	2.3	5.5	4.5
AELE (4)	2.8 ^p	2.5	2.4	3.0 ^{p,2}	4.4	4.5	5.8	6.8	6.8
Conseil de l'Europe (46)	0.2 ^{p,1}	0.4 ^p	0.2 ^p	0.7 ^{1,2}	2.3 ^p	2.3 ^p	0.9 ^{p,1}	3.0 ^p	2.5 ^p
<i>États membres de l'UE</i>									
Belgique	1.0 ^p	1.3	1.4	1.4 ^{e,p}	4.2	4.8 ^{e,p}	2.4	4.7	6.3
République tchèque	-1.8	-0.9	-0.6	0.6 ^{s,2}	1.8	3.5	-1.1	0.9	3.0
Danemark	1.7	1.6	1.7	1.8 ^{e,2}	0.9	1.2	3.6	2.5	3.0
Allemagne	-0.9	-1.4	-1.8	2.0 ^{e,2}	1.0	1.0	1.2	-0.4	-0.8
Estonie	-3.9	-2.7	-2.2	0.2 ^{e,2}	0.0 ³	0.0 ³	-3.7	-2.6	-2.1
Grèce	-0.2	0.1	0.2	2.7 ^{e,2}	3.7	3.6	2.5	3.8	3.8
Espagne	0.9	1.9	1.8	9.7 ^{e,2}	14.7	15.0	10.6	16.2	16.6
France	4.4	4.5	4.4	1.7 ^{e,2}	1.8	1.6	6.1	8.6	5.9
Irlande	6.1	8.2	8.1	8.4 ^{e,2}	7.7	12.8	14.5	20.0	24.0
Italie	-0.3	0.3	-0.6	1.0 ^{e,2}	6.5	4.4	0.7	9.9	4.9
Chypre	4.5	4.2	3.7	5.7 ^{e,2}	21.3	19.0	10.2	25.4	22.7
Lettonie	-5.0	-5.1	-4.9	-2.3 ^{e,2}	-0.5	-0.2	-7.4	-5.5	-5.1
Lituanie	-1.4	-3.2	-3.9	-5.8 ^{e,2}	-2.8	-2.6	-7.2	-6.0	-6.5
Luxembourg	4.5	4.1	3.8	8.4 ^{e,2}	3.5	5.8	12.4	7.5	9.8
Hongrie	-3.7	-3.7	-3.8	1.6 ^{e,2}	1.8	1.7	-2.1	-1.9	-2.1
Malte	3.4	2.5	1.8	25.7 ^{e,2}	2.4	0.3	29.1	7.0	4.2
Pays-Bas	4.2	3.5	3.2	3.6 ^{e,2}	1.2	0.6	7.7	2.9	1.8
Autriche	0.2	0.6	0.4	2.2 ^{e,2}	6.2	6.0	2.3	8.1	7.2
Pologne	0.3	-0.2	-0.1	-10.7 ^{e,2}	-0.2	-0.3	-10.4	-0.4	-0.4
Portugal	1.4	0.7	0.2	4.6 ^{e,2}	4.5	3.6	6.0	5.2	3.8
Slovénie	-0.2	-0.3	-0.3	1.3 ^{e,2}	1.0	3.3	1.2	0.6	2.9
Slovaquie	0.5	0.4	0.2	-4.1 ^{e,2}	0.5	0.6	-3.7	0.9	0.8
Finlande	1.4	1.9	1.9	0.5 ^{e,2}	1.3	1.7	1.9	3.2	3.6
Suède	-0.3	1.2	1.1	2.8 ^{e,2}	2.8	3.0	2.4	4.0	4.0
Royaume-Uni	1.2	2.2	2.3	2.4 ^{e,2}	3.7	3.7	3.6	6.0	5.5
<i>Pays en voie d'adhésion à l'UE</i>									
Bulgarie	-5.1	-5.2	-5.5	-27.4 ^{e,2}	0.0 ³	0.0 ³	-32.5	-5.2	-5.5
Roumanie	-1.0	-2.0	-1.9	-0.5 ^{e,2}	-0.5	-0.3	-1.4	-2.4	-2.2
<i>Pays candidats à l'UE</i>									
Croatie	-1.4	-2.1	-2.1	-27.5 ^{e,2}	2.6	1.8	-28.9	0.5	-0.2
Ex-République youg. de Macédoine	5.9	2.7	2.0	-1.2 ^{e,2}	0.4	0.1 ^{e,p}	4.7	2.6	1.6
Turquie	15.1 ^p	12.9	12.6	2.5 ^{e,2}	0.0 ²	0.0 ³	17.5 ^p	12.9	12.7
<i>Autres pays de l'EEE</i>									
Islande	8.8	8.3	8.2	6.5 ^{e,2}	1.8	13.0	15.3	10.3	21.3
Liechtenstein	5.5 ^p	5.1	4.8	7.8 ^{e,2}	3.8	4.3	13.4	8.9	8.8
Norvège	3.4	3.4	3.4	2.2 ^{e,2}	2.9	4.0	5.6	6.3	7.3
<i>Autre pays de l'AELE</i>									
Suisse	2.2	1.7	1.6	3.3 ^{s,2}	5.5	4.6	5.5	6.9	5.9
<i>Autres États membres du Conseil de l'Europe</i>									
Albanie	11.0	8.1	7.3 ^p	-9.4 ^{e,2}	-3.1 ^{e,p}	-2.8 ^{e,p}	1.6	4.9	4.5 ^p
Andorre	7.8 ^p	7.1	7.1	-9.7 ^p	53.9	14.4	-1.9 ^p	61.1	21.5
Arménie	2.7 ^p	3.7	3.5	-3.0 ^p	-2.4	-2.4	-0.3 ^p	1.1	1.1
Azerbaïdjan	8.7 ^p	9.9	10.7	-0.7 ^p	0.0	-0.1	8.1 ^p	9.8	10.6
Bosnie-et-Herzégovine	2.4 ^p	0.7 ^p	0.1 ^p	3.8 ^{e,2}	2.2 ^{e,p}	0.0 ^{e,3}	6.2 ^p	2.8 ^p	0.1 ^p
Géorgie	0.3 ^p	0.2 ^p	0.8	-8.0 ^p	1.3 ^p	17.5	-7.7 ^p	1.5 ^p	18.3
Moldavie	-1.2 ^p	-0.9	-1.9	-1.5 ^p	-1.0	-1.0	-2.5 ^p	-1.9	-2.9
Monaco	:	9.1	8.6 ^p	:	-0.9	6.1 ^p	:	7.8	14.7 ^p
Fédération de Russie	-6.6 ^p	-16.0	-5.9 ^p	1.5 ^p	0.7	0.9 ^p	-5.1 ^p	-4.8	-5.0 ^p
Saint-Marin	3.8 ^p	4.1	2.2	7.9 ^p	10.6	8.7	11.7 ^p	14.7	10.9
Serbie-et-Monténégro	0.7 ⁴	-3.0	-3.4	0.0 ^{3,4}	-6.7 ^{e,p}	0.0 ³	0.7 ⁴	-9.7	-3.4
Ukraine	-7.6 ^p	-7.1	-7.6	-2.7 ^p	-0.2	0.1	-10.3 ^p	-7.2	-7.5
<i>Pays candidat au Conseil de l'Europe</i>									
Belarus	-4.1 ^p	-5.2	-5.3	1.2 ^p	0.2	0.2	-2.9 ^p	-5.0	-5.1

Sources: estimations d'Eurostat

e = estimation d'Eurostat; p = donnée provisoire (voir les notes méthodologiques).

(:) Donnée non disponible.

(1) À l'exclusion de Monaco.

(2) Y compris l'ajustement statistique.

(3) Le solde migratoire est estimé nul par manque d'informations.

(4) Y compris le Kosovo.

PS: Il se peut que la somme des taux d'accroissement naturel et de solde migratoire ne soit pas égale au taux d'accroissement total dû aux arrondis et/ou à la présence d'ajustements statistiques dans les données (voir tableau 1).

Tableau 3: Fécondité

RÉGION/PAYS (nb de pays entre parenthèses)	Taux brut de natalité (pour 1 000 habitants)			Ind. synthétique de fécondité (enfants par femme)			Naissances viv. hors mariage (en % des nais. totales)		
	2000	2004	2005	2000	2004	2005	2000	2004	2005
Union européenne (25)	10.6 ^p	10.5	10.5	1.48 ^p	1.51 ^p	1.52 ^p	27.2 ^p	31.8 ^p	33.0 ^p
Zone euro (12)	10.7 ^p	10.4	10.3	1.48 ^p	1.51 ^p	1.51 ^p	25.4 ^p	30.1 ^p	31.5 ^p
Pays en voie d'adhésion (2)	10.3	9.7	9.9	1.30 ^p	1.29 ^p	1.32 ^p	28.6	34.1	33.5
Pays candidats (3)	21.2 ^p	18.3	18.2	2.48 ^p	2.14 ^p	2.13 ^p	:	:	:
EEE (28)	10.7 ^p	10.5	10.5	1.48 ^p	1.51 ^p	1.52 ^p	27.5 ^p	32.1 ^p	33.3 ^p
AELE (4)	11.9 ^p	10.9	10.8	1.64 ^p	1.58 ^p	1.59 ^p	28.5 ^p	31.0	31.5
Conseil de l'Europe (46)	11.2 ^{p,1}	11.2 ^p	11.2 ^p	1.49 ^p	1.52 ^p	1.51 ^p	:	:	:
<i>États membres de l'UE</i>									
Belgique	11.2 ^p	11.1	11.2	1.61 ^{ep}	1.68 ^{ep}	1.72 ^{ep}	22.1 ^u	25.9 ^u	26.9 ^u
République tchèque	8.8	9.6	10.0	1.14	1.23	1.28	21.8	30.6	31.7
Danemark	12.6	12.0	11.9	1.77	1.78	1.80	44.6	45.4	45.7
Allemagne	9.3	8.6	8.3	1.38	1.37	1.34	23.4	27.9	29.2
Estonie	9.5	10.4	10.7	1.39	1.47	1.50	54.5	58.0	58.5
Grèce	9.5	9.6	9.7	1.27	1.31	1.28	4.0	5.1	5.1
Espagne	9.9	10.6	10.7	1.23	1.33	1.34	17.7	25.1	26.8 ^p
France	13.3	12.9	12.9	1.89	1.92	1.94	43.6	47.4	48.4
Irlande	14.4	15.2	14.7	1.90	1.99	1.88	31.5	32.3	32.0
Italie	9.5	9.7	9.5	1.26	1.33	1.34	9.7	14.9	17.3
Chypre	12.2	11.2	10.9	1.64	1.49	1.42	2.3	3.3	4.4
Lettonie	8.5	8.8	9.3	1.24	1.24	1.31	40.3	45.3	44.6
Lituanie	9.8	8.9	8.9	1.39	1.26	1.27	22.6	28.7	28.4
Luxembourg	13.1	12.0	11.7	1.78	1.70	1.70	21.9	26.1	27.2
Hongrie	9.6	9.4	9.7	1.33	1.28	1.32	29.0	34.0	35.0
Malte	11.0	9.7	9.6	1.67	1.37	1.37	10.9	19.1	20.0
Pays-Bas	13.0	11.9	11.5	1.72	1.73	1.73	24.9	32.5	34.8
Autriche	9.8	9.7	9.5	1.36	1.42	1.41	31.3	35.9	36.5
Pologne	9.8	9.3	9.5	1.37	1.23	1.24	12.1	17.1	18.5
Portugal	11.7	10.4	10.4	1.55	1.40	1.40	22.2	29.1	30.7
Slovénie	9.1	9.0	9.1	1.26	1.25	1.26	37.1	44.8	46.7
Slovaquie	10.2	10.0	10.1	1.30	1.24	1.25	18.3	24.8	26.0
Finlande	11.0	11.0	11.0	1.73	1.80	1.80	39.2	40.8	40.4
Suède	10.2	11.2	11.2	1.55	1.75	1.77	55.3	55.4	55.4
Royaume-Uni	11.5	12.0	12.0	1.64	1.77	1.80	39.5	42.3	42.8
<i>Pays en voie d'adhésion à l'UE</i>									
Bulgarie	9.1	9.0	9.2	1.27	1.29	1.31	38.4	48.7	49.0
Roumanie	10.7	10.0	10.2	1.31	1.29	1.32	25.5	29.4	28.5
<i>Pays candidats à l'UE</i>									
Croatie	9.7	9.1	9.6	1.40	1.35	1.42	9.0	10.4	10.5
Ex-République youg. de Macédoine	14.5	11.5	11.0	1.88	1.52	1.46	9.8	12.3	12.4
Turquie	22.1 ^p	19.1	18.9	2.57 ^p	2.21	2.19	:	:	:
<i>Autres pays de l'EEE</i>									
Islande	15.3	14.5	14.4	2.08	2.03	2.05	65.2	63.7	65.7
Liechtenstein	12.9 ^p	10.8	11.0	1.58	1.46	1.51	15.7 ^p	17.2	18.9
Norvège	13.2	12.4	12.3	1.85	1.81	1.84	49.6	51.4	51.8
<i>Autre pays de l'AELE</i>									
Suisse	10.9	9.9	9.8	1.50	1.42	1.42	10.7	13.3	13.7
<i>Autres États membres du Conseil de l'Europe</i>									
Albanie	16.4	13.8	12.9 ^p	2.03	1.79	1.78 ^{ep}	:	:	:
Andorre	11.3 ^p	10.9	10.7	1.32 ^p	1.21	1.23	:	:	:
Arménie	9.0 ^p	11.7	11.7	1.11 ^p	1.38	1.37	14.6 ^p	11.4	11.5
Azerbaïdjan	14.5 ^p	15.8	16.9	1.71 ^p	2.05	2.33	5.4 ^p	20.3	18.4
Bosnie-et-Herzégovine	10.4 ^p	9.1 ^p	9.0 ^p	1.28	1.22	1.19 ^{ep}	10.3 ^p	11.3	11.2
Géorgie	11.0 ^p	11.5 ^p	10.7	1.46 ^p	1.44	1.39 ^{ep}	45.8 ^p	47.7	49.7
Moldavie	10.1 ^p	10.6	10.5	1.30 ^p	1.26	1.27 ^{ep}	20.5 ^p	24.5	23.9
Monaco	:	25.0	26.8	1.68 ^{ep,u}	1.70	1.70	:	:	38.6
Fédération de Russie	8.7 ^p	10.4	10.2 ^p	1.21 ^p	1.34	1.29	28.0 ^p	29.8	30.0
Saint-Marin	10.8 ^p	10.4	9.5 ^p	1.24 ^p	1.17	1.11	8.6 ^p	9.4 ^p	9.9 ^p
Serbie-et-Monténégro	11.8 ²	10.6	10.7	1.66 ²	1.60 ^p	1.61 ^{sp}	20.4 ^{p,2}	20.7 ^p	20.9 ^p
Ukraine	7.8 ^p	9.0	9.1	1.10 ^p	1.20	1.22 ^{ep}	17.3 ^p	20.4	21.4
<i>Pays candidat au Conseil de l'Europe</i>									
Belarus	9.4 ^p	9.1	9.2	1.31 ^p	1.20	1.21	18.6 ^p	23.9	24.1

Sources: estimations nationales, sauf indication contraire, pour l'indice de fécondité synthétique des pays; estimations d'Eurostat pour les autres données.

e = estimation d'Eurostat; p = donnée provisoire; u = donnée non fiable (voir les notes méthodologiques).

(:) Donnée non disponible.

(1) À l'exclusion de Monaco.

(2) Y compris le Kosovo.

Tableau 4: Mortalité

RÉGION/PAYS (nb de pays entre parenthèses)	Taux brut de mortalité (pour 1 000 habitants)			Taux de mortalité infantile (pour 1 000 nais. viv.)			Espér. de vie à la naissance (années)		
	2000	2004	2005	2000	2004	2005	2000	2004	2005
Union européenne (25)	9.9	9.5	9.6	5.2^P	4.6^P	4.5^P	77.7^P	78.8^P	78.9^P
Zone euro (12)	9.6	9.2	9.4	4.5^P	4.1^P	4.1^P	78.6^P	79.7^P	79.8^P
Pays en voie d'adhésion (2)	12.4	12.5	12.8	17.4^P	15.6^P	13.9^P	71.4^P	71.8^P	72.1^P
Pays candidats (3)	7.4	6.6	6.6	40.4^P	23.9^P	22.9^P	68.6^P	71.5^P	71.6^P
EEE (28)	9.8^P	9.5	9.6	5.1^P	4.5^P	4.5^P	77.7^P	78.8^P	78.9^P
AELE (4)	9.1^P	8.4	8.4	4.4^P	3.8^P	3.7^P	79.4^P	80.7^P	80.9^P
Conseil de l'Europe (46)	11.0^{1.0}	10.8^P	11.0^P	13.9^{P,2}	9.6^{P,1}	9.3^{P,1}	73.7^P	74.7^P	74.8^P
<i>États membres de l'UE</i>									
Belgique	10.2	9.8	9.8	4.8 ^P	4.7 ^P	4.4 ^P	77.8 ^P	79.5 ^P	79.6 ^P
République tchèque	10.6	10.5	10.5	4.1 ^P	3.7 ^P	3.4 ^P	75.1 ^P	75.9 ^P	76.1 ^P
Danemark	10.9	10.3	10.1	5.3 ^P	4.4 ^P	4.4 ^P	76.7 ^P	77.6 ^P	77.9 ^P
Allemagne	10.2	9.9	10.1	4.4 ^P	4.1 ^P	3.9 ^P	78.1 ^P	78.6 ^P	79.1 ^P
Estonie	13.4	13.1	12.9	8.4 ^P	6.4 ^P	5.4 ^P	71.0 ^P	72.5 ^P	73.1 ^P
Grèce	9.6	9.5	9.5	5.9 ^P	4.1 ^P	3.8 ^P	78.0 ^P	79.1 ^P	79.1 ^P
Espagne	9.0	8.7	8.9	4.4 ^P	4.0 ^P	4.1 ^P	79.1 ^P	80.5 ^P	80.7 ^P
France	8.9	8.3	8.5	4.2 ^P	4.0 ^P	3.8 ^P	79.1 ^P	80.4 ^P	80.4 ^P
Irlande	8.2	6.9	6.6	6.2 ^P	4.9 ^P	4.0 ^P	76.5 ^P	78.7 ^P	79.4 ^P
Italie	9.8	9.4	10.0	4.5 ^P	4.1 ^P	4.7 ^P	79.6 ^P	80.8 ^P	80.5 ^P
Chypre	7.7	7.1	7.2	5.6 ^P	3.5 ^P	4.6 ^P	78.6 ^P	79.4 ^P	79.4 ^P
Lettonie	13.6	13.8	14.2	10.4 ^P	9.4 ^P	7.8 ^P	71.0 ^P	72.5 ^P	72.0 ^P
Lituanie	11.1	12.0	12.8	8.6 ^P	7.9 ^P	6.8 ^P	72.4 ^P	72.4 ^P	71.8 ^P
Luxembourg	8.6	7.9	7.9	5.1 ^P	3.9 ^P	2.6 ^P	78.0 ^P	79.4 ^P	79.3 ^P
Hongrie	13.3	13.1	13.5	9.2 ^P	6.6 ^P	6.2 ^P	71.6 ^P	73.0 ^P	73.0 ^P
Malte	7.7	7.2	7.8	6.1 ^P	5.9 ^P	6.0 ^P	77.3 ^P	78.6 ^P	79.5 ^P
Pays-Bas	8.8	8.4	8.4	5.1 ^P	4.4 ^P	4.9 ^P	78.0 ^P	79.2 ^P	79.4 ^P
Autriche	9.6	9.1	9.1	4.8 ^P	4.5 ^P	4.2 ^P	78.2 ^P	79.3 ^P	79.5 ^P
Pologne	9.6	9.5	9.6	8.1 ^P	6.8 ^P	6.4 ^P	74.0 ^P	75.1 ^P	75.2 ^P
Portugal	10.3	9.7	10.2	5.5 ^P	3.8 ^P	3.5 ^P	76.7 ^P	77.8 ^P	78.1 ^P
Slovénie	9.3	9.3	9.4	4.9 ^P	3.7 ^P	4.1 ^P	75.6 ^P	77.4 ^P	77.8 ^P
Slovaquie	9.8	9.6	9.9	8.6 ^P	6.8 ^P	7.2 ^P	73.4 ^P	74.2 ^P	74.1 ^P
Finlande	9.5	9.1	9.1	3.8 ^P	3.3 ^P	3.0 ^P	77.6 ^P	78.9 ^P	79.0 ^P
Suède	10.5	10.1	10.2	3.4 ^P	3.1 ^P	2.4 ^P	79.7 ^P	80.6 ^P	80.6 ^P
Royaume-Uni	10.3	9.7	9.7	5.6 ^P	5.0 ^P	5.1 ^P	77.9 ^P	78.9 ^P	79.0 ^P
<i>Pays en voie d'adhésion à l'UE</i>									
Bulgarie	14.3	14.2	14.6	13.3 ^P	11.6 ^P	10.4 ^P	71.8 ^P	72.8 ^P	72.8 ^P
Roumanie	11.7	11.9	12.1	18.6 ^P	16.8 ^P	15.0 ^P	71.2 ^P	71.5 ^P	71.9 ^P
<i>Pays candidats à l'UE</i>									
Croatie	11.2	11.2	11.7	7.4 ^P	6.1 ^P	5.7 ^P	74.3 ^P	75.6 ^P	75.9 ^P
Ex-République youg. de Macédoine	8.5	8.8	9.0	11.8 ^P	13.2 ^P	12.8 ^P	73.1 ^P	73.7 ^P	73.7 ^P
Turquie	7.1 ^P	6.2	6.2	41.9 ^P	24.6 ^P	23.6 ^P	68.1 ^P	71.2 ^P	71.3 ^P
<i>Autres pays de l'EEE</i>									
Islande	6.5	6.2	6.2	3.0 ^P	2.8 ^P	2.3 ^P	80.1 ^P	80.9 ^P	81.1 ^P
Liechtenstein	7.3 ^P	5.7	6.2	9.5 ^P	2.7 ^P	2.6 ^P	79.0 ^U	80.2 ^U	80.4 ^U
Norvège	9.8	9.0	8.9	3.8 ^P	3.2 ^P	3.1 ^P	78.7 ^P	79.9 ^P	80.1 ^P
<i>Autre pays de l'AELE</i>									
Suisse	8.7	8.1	8.2	4.9 ^P	4.2 ^P	4.2 ^P	79.8 ^P	81.2 ^P	81.4 ^P
<i>Autres États membres du Conseil de l'Europe</i>									
Albanie	5.4	5.7	5.6 ^P	12.1 ^P	7.8 ^P	7.3 ^P	74.8 ^P	74.9 ^P	75.6 ^P
Andorre	3.6 ^P	3.8	3.6	4.0 ^P	2.5 ^P	6.0 ^P	78.9 ^U	80.2 ^U	80.3 ^U
Arménie	6.3 ^P	8.0	8.2	15.8 ^P	11.5 ^P	12.3 ^P	72.6 ^P	73.5 ^P	73.5 ^P
Azerbaïdjan	5.8 ^P	6.0	6.2	12.8 ^P	9.9 ^P	9.2 ^P	71.9 ^P	72.4 ^P	72.4 ^P
Bosnie-et-Herzégovine	8.0 ^P	8.5 ^P	8.9 ^P	9.7 ^P	7.2 ^P	6.7 ^P	73.4 ^U	74.2 ^U	74.4 ^U
Géorgie	10.7 ^P	11.3 ^P	9.9	22.5 ^P	23.8 ^P	27.6 ^P	71.5 ^P	71.5 ^P	71.6 ^P
Moldavie	11.3 ^P	11.6	12.4	18.4 ^P	12.1 ^P	12.4 ^P	67.6 ^P	68.5 ^P	68.5 ^P
Monaco	:	15.9	18.2 ^P	:	:	:	78.0 ^U	79.3 ^P	79.3 ^P
Fédération de Russie	15.3 ^P	16.0	16.1 ^P	15.2 ^P	11.5 ^P	11.0 ^P	66.0 ^P	66.1 ^P	66.1 ^P
Saint-Marin	7.0 ^P	6.3	7.3	:	0.0 ^P	0.0 ^P	80.8 ^P	81.4 ^P	82.1 ^P
Serbie-et-Monténégro	11.1 ³	13.6	14.2	13.3 ^{P,3}	8.1 ^P	6.6 ^P	72.6 ^{P,3}	72.8 ^P	72.9 ^P
Ukraine	15.4 ^P	16.1	16.7	12.0 ^P	9.4 ^P	10.0 ^P	68.4 ^P	68.8 ^P	68.5 ^P
<i>Pays candidat au Conseil de l'Europe</i>									
Belarus	13.5 ^P	14.3	14.5	9.3 ^P	6.9	6.3	69.4 ^P	69.5 ^P	69.4 ^P

Source: estimations d'Eurostat.

p = donnée provisoire; u = donnée non fiable (voir les notes méthodologiques).

(:) Donnée non disponible.

(1) À l'exclusion de Monaco.

(2) À l'exclusion de Monaco et de Saint-Marin.

(3) Y compris le Kosovo.

Tableau 5: Migration

RÉGION/PAYS (nb de pays entre parenthèses)	Immigration		Taux brut d'immigration			Émigration		Taux brut d'émigration		
	(1000)		(pour 1 000 habitants)			(1000)		(pour 1 000 habitants)		
	2004	2005	2000	2004	2005	2004	2005	2000	2004	2005
Union européenne (25)	:	:	:	:	:	:	:	:	:	:
Zone euro (12)	:	:	:	:	:	:	:	:	:	:
Pays en voie d'adhésion (2)	:	:	:	:	:	:	:	:	:	:
Pays candidats (3)	:	:	:	:	:	:	:	:	:	:
EEE (28)	:	:	:	:	:	:	:	:	:	:
AELE (4)	:	:	:	:	:	:	:	:	:	:
Conseil de l'Europe (46)	:	:	:	:	:	:	:	:	:	:
<i>États membres de l'UE</i>										
Belgique	85.4	:	:	8.2	:	42.0	:	:	4.0	:
République tchèque	53.5	60.3	:	5.2	5.9	34.8	24.1	:	3.4	2.4
Danemark	49.9	52.5	9.9	9.2	9.7	45.0	45.9	8.1	8.3	8.5
Allemagne	780.2	707.4	:	9.5	8.6	697.6	628.4	:	8.5	7.6
Estonie	:	:	:	:	:	:	:	:	:	:
Grèce	:	:	:	:	:	:	:	:	:	:
Espagne	684.6	719.3	:	16.0	16.6	55.1	68.0	:	1.3	1.6
France	:	:	:	:	:	:	:	:	:	:
Irlande	50.0 ^p	70.0 ^p	:	12.3 ^p	16.8 ^p	18.5 ^p	16.6 ^p	:	4.5 ^p	4.0 ^p
Italie	444.6	325.7	:	7.6	5.6	64.8	65.0	:	1.1	1.1
Chypre	22.0	24.4	:	29.7	32.2	6.3	10.0	:	8.5	13.2
Lettonie	1.7	1.9	:	0.7	0.8	2.7	2.5	:	1.2	1.1
Lituanie	5.6	6.8	:	1.6	2.0	15.2	15.6	:	4.4	4.6
Luxembourg	12.5	13.5	27.0	27.6	29.6	10.9	10.8	18.6	24.1	23.7
Hongrie	22.2	:	:	2.2	:	4.0 ^b	:	:	0.4	:
Malte	1.1 ^p	0.2 ^p	:	2.6 ^p	0.5 ^p	0.1 ^p	0.1 ^p	:	0.2 ^p	0.2 ^p
Pays-Bas	94.0	93.6	:	5.8	5.7	75.0	84.4	:	4.6	5.2
Autriche	127.4	117.8	:	15.6	14.3	76.8	68.7	:	9.4	8.3
Pologne	9.5	9.4	:	0.2	0.2	18.9	22.2	:	0.5	0.6
Portugal	57.9	49.2	:	5.5	4.7	10.7	10.8	:	1.0	1.0
Slovénie	10.2	15.3	3.1	5.1	7.7	8.3	8.7	1.8	4.1	4.3
Slovaquie	4.5	5.3	:	0.8	1.0	1.6	1.9	:	0.3	0.3
Finlande	20.3	21.4	3.3	3.9	4.1	13.7	12.4	2.8	2.6	2.4
Suède	62.0	65.2	6.6	6.9	7.2	36.6	38.1	3.8	4.1	4.2
Royaume-Uni	582.1	:	:	9.7	:	359.5	:	:	6.0	:
<i>Pays en voie d'adhésion à l'UE</i>										
Bulgarie	:	:	:	:	:	:	:	:	:	:
Roumanie	3.0	3.7	:	0.1	0.2	13.1	10.9	:	0.6	0.5
<i>Pays candidats à l'UE</i>										
Croatie	18.4	14.2	:	4.1	3.2	6.8	6.0	:	1.5	1.4
Ex-République youg. de Macédoine	1.4	1.5 ^s	:	0.7	0.7	0.7	1.3	:	0.3	0.6
Turquie	:	:	:	:	:	:	:	:	:	:
<i>Autres pays de l'EEE</i>										
Islande	5.4	7.8	:	18.3	26.2	4.8	3.9	:	16.5	13.2
Liechtenstein	:	:	:	:	:	:	:	:	:	:
Norvège	36.5	40.1	:	7.9	8.7	23.3	21.7	:	5.1	4.7
<i>Autre pays de l'AELE</i>										
Suisse	120.2	:	:	16.3	:	79.7	0.0	:	10.8	:
<i>Autres États membres du Conseil de l'Europe</i>										
Albanie	:	:	:	:	:	:	:	:	:	:
Andorre	:	:	:	:	:	:	:	:	:	:
Arménie	1.5	1.5	:	0.5	0.5	9.2	9.3	:	2.9	2.9
Azerbaïdjan	2.4	2.0	:	0.3	0.2	2.8	2.9	:	0.3	0.3
Bosnie-et-Herzégovine	:	:	:	:	:	:	:	:	:	:
Géorgie	544.8	916.2	:	126.2	210.1	539.3	839.9	:	124.9	192.6
Moldavie	3.5	3.2	:	1.0	0.9	7.2	6.8	:	2.0	1.9
Monaco	1.2	1.4	:	37.6	41.8	1.3	1.2	:	38.5	35.7
Fédération de Russie	178.7	195.7	:	1.2	1.4 ^p	79.8	69.8	:	0.6	0.5 ^p
Saint-Marin	0.4	0.4	:	12.8	12.1 ^p	0.1	0.1	:	2.3	3.3 ^p
Serbie-et-Monténégro	:	:	:	:	:	:	:	:	:	:
Ukraine	38.6	39.6	:	0.8	0.8	46.2	35.0	:	1.0	0.7
<i>Pays candidat au Conseil de l'Europe</i>										
Belarus	14.6	13.0	:	1.5	1.3	12.5	11.1	:	1.3	1.1

Sources: estimations nationales, sauf indication contraire, pour les données des pays relatives à l'immigration et à l'émigration; estimations d'Eurostat pour les autres données.

e = estimation d'Eurostat; p = donnée provisoire (voir les notes méthodologiques).

(:) Donnée non disponible.

PS: Étant donné les disparités nationales en matière de sources et de définitions, il se peut que les comparaisons réalisées entre les pays soient trompeuses.

Tableau 6: Nuptialité

RÉGION/PAYS (nb de pays entre parenthèses)	Mariages (1000)		Taux brut de nuptialité (pour 1 000 habitants)			Divorces (1000)		Taux brut de divortialité (pour 1 000 habitants)		
	2004	2005	2000	2004	2005	2004	2005	2000	2004	2005
	Union européenne (25)	2 205.6	2 221.2^p	5.2	4.8	4.8^p	932.1^p	945.6^p	1.9	2.0^p
Zone euro (12)	1 448.9	1 444.0	5.1	4.6	4.6	579.7^p	594.3^p	1.7	1.9^p	1.9^p
Pays en voie d'adhésion (2)	174.3	175.3	5.7	5.9	6.0	49.9	47.9	1.4	1.7	1.6
Pays candidats (3)	659.2	688.6	6.7^p	8.5	8.8	97.7	102.3	0.5^p	1.3	1.3
EEE (28)	2 226.0	2 245.4^p	5.2^p	4.8	4.8^p	943.8^p	959.0^p	1.9^p	2.0^p	2.1^p
AELE (4)	59.8	64.3	5.6^p	4.9	5.2	29.7	34.7	1.8	2.4	2.8
Conseil de l'Europe (46)	4 565.3	4 775.6^p	5.5^{p,1}	5.7^p	5.9^p	1 957.8^{p,2}	1 959.7^{p,2}	2.2^{1,2}	2.4^{p,2}	2.4^{p,2}
<i>États membres de l'UE</i>										
Belgique	43.3	43.2	4.4	4.2	4.1	31.4	30.8	2.6	3.0	2.9
République tchèque	51.4	51.8	5.4	5.0	5.1	33.1	31.3	2.9	3.2	3.1
Danemark	37.7	36.1	7.2	7.0	6.7	15.8	15.3	2.7	2.9	2.8
Allemagne	396.0	388.0	5.1	4.8	4.7	213.7	221.1 ^{sp}	2.4	2.6	2.7 ^p
Estonie	6.0	6.1	4.0	4.5	4.6	4.2	4.1	3.1	3.1	3.0
Grèce	51.4	61.0	4.5	4.6	5.5	12.3	12.5	1.0	1.1	1.1
Espagne	216.1	209.1	5.4	5.1	4.8	51.2	49.9 ^{sp}	1.0	1.2	1.1 ^p
France	278.6	278.0	5.0	4.5	4.4	134.6	140.2 ^{sp}	1.9	2.2	2.2 ^p
Irlande	20.2	20.7	5.0	5.0	5.0	3.1 ^{sp}	3.4	0.7	0.8 ^p	0.8
Italie	250.8	251.0	5.0	4.3	4.3	45.1	46.2 ^{sp}	0.7	0.8	0.8 ^p
Chypre	5.3	5.9	14.1 ³	7.2	7.8	1.6	1.5	1.7	2.2	2.0
Lettonie	10.4	12.5	3.9	4.5	5.5	5.3	6.3	2.6	2.3	2.8
Lituanie	19.1	19.9	4.8	5.6	5.8	11.0	11.1	3.1	3.2	3.3
Luxembourg	2.0	2.0	4.9	4.4	4.4	1.1	1.0	2.4	2.3	2.3
Hongrie	43.8	44.2	4.7	4.3	4.4	24.6	24.8	2.3	2.4	2.5
Malte	2.4	2.4	6.6	6.0	5.9	-	-	-	-	-
Pays-Bas	73.4	73.8	5.5	4.5	4.5	31.1	32.9	2.2	1.9	2.0
Autriche	38.5	39.2	4.9	4.7	4.8	19.6	19.5	2.4	2.4	2.4
Pologne	191.8	206.9	5.5	5.0	5.4	56.3	67.6	1.1	1.5	1.8
Portugal	49.2	48.7	6.2	4.7	4.6	23.3	23.4	1.9	2.2	2.2
Slovénie	6.6	5.8	3.6	3.3	2.9	2.4	2.6	1.1	1.2	1.3
Slovaquie	27.9	26.1	4.8	5.2	4.9	10.9	11.6	1.7	2.0	2.1
Finlande	29.3	29.3	5.1	5.6	5.6	13.2	13.4	2.7	2.5	2.6
Suède	43.1	44.4	4.5	4.8	4.9	20.1	20.0	2.4	2.2	2.2
Royaume-Uni	311.2	314.9 ^a	5.2	5.2	5.2 ^p	167.1	155.1	2.6	2.8	2.6
<i>Pays en voie d'adhésion à l'UE</i>										
Bulgarie	31.0	33.5	4.4	4.0	4.3	14.7	14.7	1.3	1.9	1.9
Roumanie	143.3	141.8	6.2	6.6	6.6	35.2	33.2	1.4	1.6	1.5
<i>Pays candidats à l'UE</i>										
Croatie	22.7	22.1	4.9	5.1	5.0	5.0	4.9	1.0	1.1	1.1
Ex-République youg. de Macédoine	14.1	14.5	7.0	6.9	7.1	1.6	1.6	0.7	0.8	0.8
Turquie	622.5	652.0	6.8 ^p	8.7	9.0	91.0	95.9	0.5 ^p	1.3	1.3
<i>Autres pays de l'EEE</i>										
Islande	1.5	1.6	6.3	5.2	5.4	0.6	0.6	1.9	1.9	1.9
Liechtenstein	0.2	0.2	7.2 ^p	4.8	5.4	0.1	0.1	3.9 ^p	2.9	2.7
Norvège	18.7	22.4	5.6	4.1	4.8	11.0	12.8	2.2	2.4	2.8
<i>Autre pays de l'AELE</i>										
Suisse	39.5	40.1	5.5	5.3	5.4	17.9	21.3	1.5	2.4	2.9
<i>Autres États membres du Conseil de l'Europe</i>										
Albanie	20.9	26.3 ^a	8.4	6.7	8.4 ^p	3.0	3.0 ^a	0.7	0.9	0.9 ^p
Andorre	0.2	0.2	3.4 ^p	2.9	2.9	:	:	:	:	:
Arménie	17.0	16.6	2.9 ^p	5.3	5.2	2.0	2.5	0.4 ^p	0.6	0.8
Azerbaïdjan	62.2	71.6	4.9 ^p	7.5	8.5	6.9	8.9	0.7 ^p	0.8	1.1
Bosnie-et-Herzégovine	22.3	21.7	5.6 ^p	5.8 ^p	5.6 ^p	1.5	1.8	0.4 ^p	0.4 ^p	0.5 ^p
Géorgie	14.9	18.0	2.9 ^p	3.4 ^p	4.1	1.8	1.9	0.4 ^p	0.4 ^p	0.4
Moldavie	25.2	27.2	6.0 ^p	7.0	7.6	14.9	14.5	2.7 ^p	4.1	4.0
Monaco	0.2	0.2	:	5.2	4.8 ^p	0.1	0.1	:	2.5	2.1 ^p
Fédération de Russie	979.7	1 066.4	6.2 ^p	6.8	7.5 ^p	635.8	604.9	4.3 ^p	4.4	4.2 ^p
Saint-Marin	0.2	0.2	7.2 ^p	7.0	7.5	0.1	0.1	1.4 ^p	2.1	2.0
Serbie-et-Monténégro	45.5	45.6	5.5 ^a	5.6	5.7	9.4	8.1	0.8 ^a	1.2	1.0
Ukraine	278.2	332.1	5.6 ^p	5.9	7.1	173.2	183.5	4.0 ^p	3.7	3.9
<i>Pays candidat au Conseil de l'Europe</i>										
Belarus	60.3	73.3	6.2 ^p	6.1	7.5	29.1	30.5	4.3 ^p	3.0	3.1

Sources: estimations nationales, sauf indication contraire, pour les données des pays relatives aux mariages et aux divorces; estimations d'Eurostat pour les autres données.

e = estimation d'Eurostat; p = donnée provisoire (voir les notes méthodologiques).

(:) Donnée non disponible.

(-) Non applicable. Le divorce n'est pas autorisé à Malte.

(1) À l'exclusion de Monaco.

(2) À l'exclusion de l'Andorre.

(3) Y compris les non-résidents.

(4) Y compris le Kosovo.

Tableau 7: Genre

RÉGION/PAYS (nb de pays entre parenthèses)	Rapports M/F		Population moyenne		Premiers mariages		Espérance de vie à la naissance			
	Naiiss.	Décès	1000 hommes	1000 femmes	1000 hommes	1000 femmes	hommes		femmes	
	2005	2005	2005	2005	2005	2005	2000	2005	2000	2005
Union européenne (25)	1.055	0.988	225,795.8	236,705.3	1,790.4^p	1,805.2^p	74.4^p	75.8^p	80.8^p	81.9^p
Zone euro (12)	1.056	0.978	153,468.6	160,259.0	1,186.0^p	1,193.3^p	75.4^p	76.8^p	81.7^p	82.4^p
Pays en voie d'adhésion (2)	1.061	1.130	14,303.9	15,070.4	148.0	150.3	67.8^p	68.4^p	74.8^p	75.6^p
Pays candidats (3)	1.070	1.046¹	39,509.7	39,034.2	33.3¹	33.7¹	66.2^p	69.1^p	71.0^p	74.2^p
EEE (28)	1.055	0.987	228,255.1	239,200.7	1,806.7	1,821.7	74.4^p	75.8^p	80.8^p	81.9^p
AELE (4)	1.056	0.950	6,099.9	6,292.0	46.8	47.8	76.6^p	78.3^p	82.1^p	83.4^p
Conseil de l'Europe (46)	1.061^p	1.054^{p,1}	390,644.8^p	416,966.9^p	3,263.4^{p,2}	3,307.3^{p,2}	69.7^p	71.0^p	77.4^p	78.4^p
<i>États membres de l'UE</i>										
Belgique	1.056	0.993	5,127.6	5,351.0	31.2 ^{e,p}	31.5 ^{e,p}	74.6	76.7 ^{e,p}	80.8	82.4 ^{e,p}
République tchèque	1.054	1.004	4,991.8	5,244.0	38.3	38.6	71.6	72.9	78.4	79.1
Danemark	1.044	0.952	2,681.6	2,737.9	26.7	26.2	74.3	75.6 ³	79.0	80.2 ³
Allemagne	1.053	0.880	40,346.8	42,122.6	281.0	278.0	75.0	76.2 ⁴	81.0	81.8 ¹
Estonie	1.091	1.041	619.9	726.1	4.3 ^{e,p}	4.3 ^{e,p}	65.1	67.3	76.0	78.1
Grèce	1.068	1.116	5,497.6	5,606.4	53.6	54.2	75.4	76.6	80.5	81.5
Espagne	1.064	1.087	21,367.3	22,030.9	190.2	191.2	75.6	77.4	82.5	83.9
France	1.048	1.051	30,460.2	32,242.2	225.7	229.2	75.2	76.7 ⁵	82.8	83.8 ⁵
Irlande	1.057	1.027	2,074.5	2,084.6	20.5 ^{s,u}	20.6 ^{s,u}	73.9	77.1 ^{e,p}	79.1	81.8 ^{e,p}
Italie	1.065	0.969	28,451.8	30,155.2	235.2 ^{e,p}	237.8 ^{e,p}	76.6	77.6	82.5	83.2
Chypre	1.052	1.095	373.5	384.3	4.8	4.9	76.1	77.0 ³	81.0	81.7 ³
Lettonie	1.045	1.026	1,060.1	1,240.4	9.0	9.3	64.9	65.6	76.2	77.4
Lituanie	1.047	1.145	1,592.4	1,821.9	15.3	15.8	66.8	65.4	77.4	77.4
Luxembourg	1.076	0.967	228.8	231.5	1.5	1.6	74.8	76.2 ^{s,p}	81.1	82.3 ^{s,p}
Hongrie	1.067	1.058	4,788.8	5,298.2	34.7	35.0	67.1	68.6	75.6	76.9
Malte	1.059	1.014	200.1	203.4	2.4	2.4	74.3	77.7	80.2	81.4
Pays-Bas	1.052	0.947	8,071.7	8,248.2	54.9	55.0	75.5	77.2	80.5	81.6
Autriche	1.041	0.870	4,002.8	4,233.4	28.6	28.7	75.1	76.7	81.1	82.2
Pologne	1.059	1.147	18,462.1	19,703.4	186.6	188.0	69.7	70.8	78.0	79.4
Portugal	1.072	1.067	5,275.3	5,274.1	41.9	43.0	73.2	74.9	80.0	81.4
Slovénie	1.063	1.000	979.3	1,021.2	5.2	5.3	71.9	74.1 ³	79.1	81.3 ³
Slovaquie	1.058	1.112	2,614.7	2,772.3	22.7	23.1	69.1	70.1	77.4	77.9
Finlande	1.037	1.008	2,567.2	2,678.9	21.7	22.6	74.1	75.5	81.0	82.3
Suède	1.055	0.955	4,476.4	4,553.1	32.2	34.3	77.4	78.4	82.0	82.8
Royaume-Uni	1.047	0.908	29,486.5	30,740.0	222.4 ^{e,p}	224.7 ^{e,p}	75.4	76.9	80.2	81.1
<i>Pays en voie d'adhésion à l'UE</i>										
Bulgarie	1.054	1.155	3,755.5	3,984.4	28.8	29.3	68.2	69.0 ⁴	75.3	76.3 ⁴
Roumanie	1.063	1.120	10,548.4	11,085.9	119.2	121.0	67.7	68.2 ⁴	74.6	75.4 ⁴
<i>Pays candidats à l'UE</i>										
Croatie	1.049	1.013	2,139.3	2,304.0	20.2	20.3	70.5	72.3 ^{e,p}	77.8	79.2 ^{e,p}
Ex-République youg. de Macédoine	1.038	1.142	1,021.8	1,015.1	13.1	13.4	71.0	71.3 ^{e,p}	75.3	76.1 ^{e,p}
Turquie	1.072	:	36,348.6	35,715.1	:	:	65.8	68.9	70.4	73.8
<i>Autres pays de l'EEE</i>										
Islande	1.041	1.061	149.2	147.5	1.2	1.3	78.4	79.2	81.8	83.1
Liechtenstein	0.964	1.108	17.1	17.6	0.1	0.2	76.0 ^{s,u}	77.7 ^{s,u}	81.9 ^{s,u}	83.1 ^{s,u}
Norvège	1.049	0.952	2,293.0	2,330.3	14.9	15.0	76.0	77.7	81.4	82.5
<i>Autre pays de l'AELE</i>										
Suisse	1.063	0.945	3,640.6	3,796.5	30.5	31.4	76.9	78.7	82.6	83.9
<i>Autres États membres du Conseil de l'Europe</i>										
Albanie	1.083 ^p	1.557 ^p	1,565.3 ^p	1,576.7 ^p	24.3 ^{e,p}	25.2 ^{e,p}	71.5	72.6 ^{e,p}	78.1	78.5 ^{e,p}
Andorre	1.162	1.319	40.5	37.2	:	:	75.4 ^{s,u}	77.0 ^{s,u}	82.6 ^{s,u}	83.9 ^{s,u}
Arménie	1.157	1.089	1,552.4	1,665.2	16.1	16.4	70.5	70.4 ^{e,p}	74.5	76.4 ^{e,p}
Azerbaïdjan	1.160	1.122	4,128.0	4,263.9	67.7	70.1	68.6	69.6	75.1	75.1
Bosnie-et-Herzégovine	1.057	1.100	1,878.1 ^p	1,970.5 ^p	19.0	19.1	70.3 ^{s,u}	71.2 ^{s,u}	76.4 ^{s,u}	77.4 ^{s,u}
Géorgie	1.128	1.075	2,067.2	2,294.2	17.6	17.6	67.5	67.9 ^{e,p}	75.0	74.9 ^{e,p}
Moldavie	1.059	1.087	1,721.9	1,872.7	21.7	22.3	63.9	64.5 ^{e,p}	71.0	72.2 ^{e,p}
Monaco	1.069	1.075	16.2 ^p	17.2 ^p	0.1	0.1	73.2 ^{s,u}	74.7	82.6 ^{s,u}	83.6
Fédération de Russie	1.059	1.176	66,361.7 ^p	76,751.9 ^p	791.0	807.8	59.0	58.9	72.2	72.3
Saint-Marin	1.470	1.126	14.6	15.2	0.1	0.2	77.4	79.0	84.0	85.1
Serbie-et-Monténégro	1.049	1.046	3,925.2	4,140.0	39.3 ^{e,p}	40.1 ^{e,p}	70.1 ⁵	70.2 ^{e,p}	75.0 ⁵	75.5 ^{e,p}
Ukraine	1.064	1.066	21,664.3	25,260.5	247.9	251.5	62.4	62.2	73.6	74.0
<i>Pays candidat au Conseil de l'Europe</i>										
Belarus	1.052	1.138	4,569.2	5,206.1	55.9	56.5	63.4	62.9	74.6	75.1

Sources: estimations nationales, sauf indication contraire, pour les données des pays relatives aux premiers mariages et à l'espérance de vie à la naissance; estimations d'Eurostat pour les autres données.

e = estimation d'Eurostat; p = donnée provisoire; u = donnée non fiable (voir les notes méthodologiques).

(:) Donnée non disponible.

(1) À l'exclusion de la Turquie.

(2) À l'exclusion de la Turquie et de l'Andorre.

(3) Période 2004-2005.

(4) Période 2003-2005.

(5) Y compris le Kosovo.

➤ CE QU'IL FAUT SAVOIR – NOTES METHODOLOGIQUES

COLLECTES DE DONNÉES

La présente publication fournit les premiers résultats sur les principales tendances démographiques en Europe en 2005, tirés de collectes de données démographiques réalisées conjointement chaque printemps par le Conseil de l'Europe et Eurostat. Ces résultats concernent les États membres de l'Union européenne ainsi que les autres pays membres du Conseil de l'Europe. Il s'agit dans certains cas de chiffres provisoires. Par souci de comparabilité, la présente publication utilise par endroits des estimations basées sur des méthodes provisoires, et ce également pour les années précédentes (voir par exemple les taux de mortalité infantile).

Le présent document s'inscrit dans un cycle annuel de collectes de données démographiques et de publications connexes réalisées par Eurostat: en début d'année, les premières estimations pour l'année précédente obtenues par extrapolation à partir des dernières données mensuelles disponibles («Premières estimations démographiques»), en été, les premiers indicateurs et données démographiques clés tirés d'une collecte de données élémentaires («La population en Europe: Premiers résultats»), en automne, les résultats finaux pour l'année précédente intégrant des informations supplémentaires issues d'une vaste collecte de données («Population en Europe» et «Perspectives démographiques») et, en hiver, les statistiques régionales extraites de la collecte de données spécifique («La population dans les régions d'Europe»).

DÉFINITIONS GÉOGRAPHIQUES

États membres de l'Union européenne (UE): Belgique (BE), République tchèque (CZ), Danemark (DK), Allemagne (DE), Estonie (EE), Grèce (EL), Espagne (ES), France (FR), Irlande (IE), Italie (IT), Chypre (CY), Lettonie (LV), Lituanie (LT), Luxembourg (LU), Hongrie (HU), Malte (MT), Pays-Bas (NL), Autriche (AT), Pologne (PL), Portugal (PT), Slovénie (SI), Slovaquie (SK), Finlande (FI), Suède (SE) et Royaume-Uni (UK).

Zone euro: Belgique, Allemagne, Grèce, Espagne, France, Irlande, Italie, Luxembourg, Pays-Bas, Autriche, Portugal et Finlande.

Pays en voie d'adhésion à l'UE: Bulgarie (BG) et Roumanie (RO).

Pays candidats à l'UE: Croatie (HR), ex-République yougoslave de Macédoine (MK) et Turquie (TR).

Espace économique européen (EEE): tous les États membres de l'Union européenne, Islande (IS), Liechtenstein (LI) et Norvège (NO).

Association européenne de libre-échange (AELE): Islande (IS), Liechtenstein (LI), Norvège (NO) et Suisse (CH).

États membres du Conseil de l'Europe: tous les États membres de l'Union européenne, les pays en voie d'adhésion et les candidats à l'UE, les pays de l'AELE, Albanie (AL), Andorre (AD), Arménie (AM), Azerbaïdjan (AZ), Bosnie-et-Herzégovine (BA), Géorgie (GE), Monaco (MC), Moldavie (MD), Fédération de Russie (RU), Saint-Marin (SM), Serbie-et-Monténégro (CS) et Ukraine (UA).

Pays candidat au Conseil de l'Europe: Belarus (BY).

Conditions nationales: les données relatives à la France se rapportent à l'ensemble de la France, y compris les départements d'outre-mer (Guadeloupe, Martinique, Guinée française et Réunion); les statistiques concernant Chypre font référence au territoire

contrôlé par le gouvernement; les données relatives à la Serbie-et-Monténégro n'incluent pas le Kosovo.

La liste et la classification des pays susmentionnées reflètent la situation au 1^{er} janvier 2006 et ne prennent donc pas en considération les derniers événements, tels que la division de la Serbie-et-Monténégro (CS) en deux États indépendants, à savoir la Serbie (RS) et le Monténégro (ME).

GLOSSAIRE

Population moyenne: moyenne arithmétique de la population au 1^{er} janvier de deux années consécutives.

Taux brut: rapport entre le nombre d'événements et le nombre de personnes susceptibles d'y être exposées au cours de l'année de référence, ce dernier étant calculé sur la base de la population moyenne. La valeur obtenue est multipliée par 1 000 pour plus de clarté dans la présentation.

Taux de mortalité infantile: rapport, pour l'année considérée, entre le nombre de décès d'enfants de moins d'un an et le nombre de naissances vivantes. La valeur obtenue est multipliée par 1 000 pour plus de clarté dans la présentation.

Espérance de vie à la naissance: nombre moyen d'années qu'une personne peut espérer vivre si les taux de mortalité par âge enregistrés au moment considéré restent constants.

Accroissement naturel: différence entre le nombre de naissances vivantes et le nombre de décès.

Solde migratoire: différence entre le nombre d'immigrants et le nombre d'émigrants. Comme dans beaucoup de pays les flux d'immigration et d'émigration sont connus avec peu de précisions, voire parfois totalement inconnus, le solde migratoire est souvent estimé par différence entre l'accroissement total de la population et l'accroissement naturel entre deux dates (*solde migratoire corrigé*). Les statistiques du solde migratoire sont donc affectées par toute imprécision liée à l'un ou l'autre des deux termes employés pour leur établissement, notamment l'accroissement total de la population.

Niveau de remplacement: niveau auquel s'opère uniquement un remplacement de la population, sans qu'il y ait accroissement ou déclin. Dans les pays développés, ce niveau correspond à un indice synthétique de fécondité égal à 2,1.

Rapport homme/femme: rapport entre le nombre d'événements (naissances vivantes et décès) masculins et le nombre d'événements féminins correspondants.

Ajustements statistiques: tout changement concernant le stock de population et n'entrant pas dans la catégorie des naissances, des décès, des flux d'immigrations ou des flux d'émigrations. Il s'agit notamment de notifications tardives d'un événement démographique, que le pays a décidé de ne pas ajouter à la composante adéquate. Dans certains pays, les ajustements statistiques sont parfois inclus dans le solde migratoire.

Accroissement total: différence entre les stocks de population au 1^{er} janvier de deux années consécutives. Le taux d'accroissement total permet de mesurer la croissance démographique.

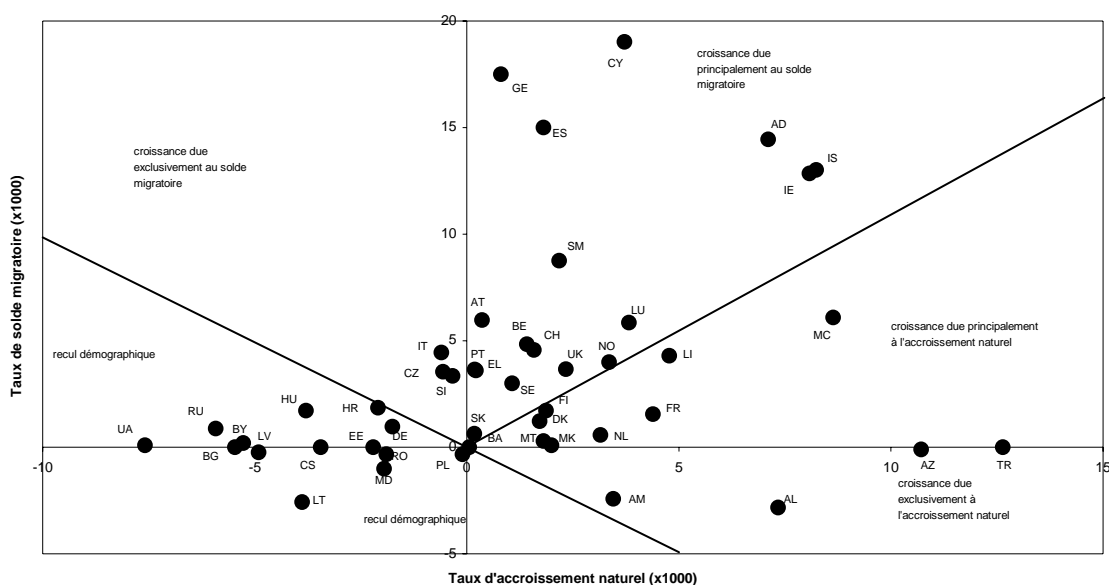
Indice synthétique de fécondité: Nombre moyen d'enfants nés vivants d'une femme au cours de sa vie si les taux de fécondité par âge enregistrés au moment considéré restent constants.

DRAPEAUX

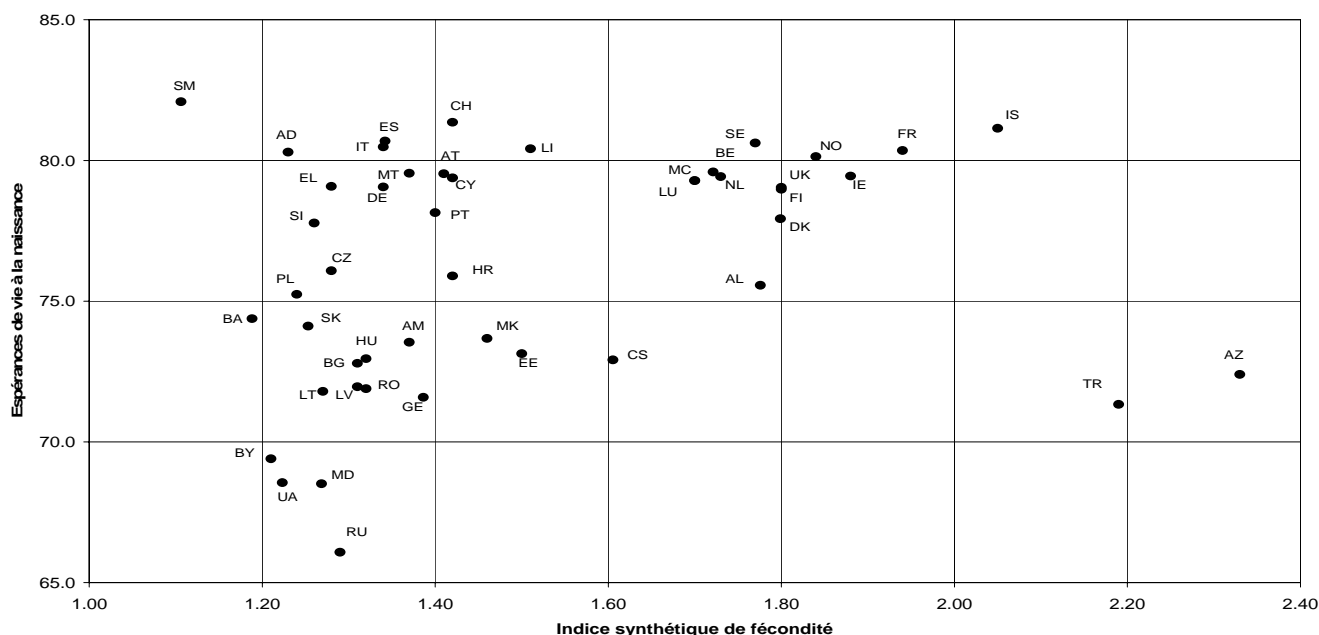
Donnée provisoire: une estimation est jugée provisoire lorsqu'une ou plusieurs des conditions suivantes sont réunies: l'estimation provient d'une source différente, elle est calculée suivant une méthode autre que la méthode habituellement utilisée ou sur la base d'un nombre de données plus restreint n'incluant pas toutes les unités de notification, ou encore la marge d'erreur pourrait être supérieure à 5% par rapport à la valeur finale escomptée. Toutefois, les statistiques, provisoires ou non, demeurent constamment sujettes à révision et sont par conséquent à considérer, non comme définitives, mais simplement comme un bon indice d'évaluation de la situation à un moment donné.

Donnée non fiable: une estimation est jugée non fiable en la présence d'un niveau d'incertitude potentiellement supérieur à la normale dû à une insuffisance notable de données. Par exemple, l'extrapolation de séries temporelles sur une longue période ou l'application à un pays de tendances démographiques similaires à celles de pays voisins – deux méthodes employées en l'absence des données voulues – peuvent faire l'objet d'une révision substantielle, au cours de laquelle peut notamment être décidé un changement de méthode d'évaluation, lorsque de nouvelles informations s'avèrent disponibles. Cependant, dans de telles circonstances, et bien que leur manipulation réclame une extrême prudence, ce type d'estimations permet de pallier l'absence de données en fournissant un minimum d'informations.

Graphique 3: Classification des pays suivant la contribution de l'accroissement naturel et du solde migratoire à la croissance démographique en 2005



Graphique 4: Classification des pays en fonction des taux de fécondité et de mortalité en 2005



Pour en savoir plus :

Données :

[Page d'accueil d'Eurostat /Population et conditions sociales/ Population/ Démographie/ Démographie - Données nationales/ Principaux indicateurs démographiques/ Mouvement de la population : chiffres absolus et taux](#)

Les journalistes peuvent contacter le service média support :

Bâtiment BECH, Bureau A4/125
L - 2920 Luxembourg

Tel. (352) 4301 33408
Fax (352) 4301 35349

E-mail: eurostat-mediasupport@ec.europa.eu

European Statistical Data Support:

Eurostat a mis en place, conjointement avec les membres du "Système statistique européen", un réseau de centres d'appui, qui couvrira presque tous les États membres et certains pays de l'AELE.

La mission de ces centres sera d'aider et d'orienter les utilisateurs qui se procureront des données statistiques européennes sur l'internet.

Vous trouverez sur notre site internet des informations sur ce réseau de centres d'appui:
<http://ec.europa.eu/eurostat/>

Une liste des bureaux de vente dans le monde est disponible à :

l'Office des publications officielles des Communautés européennes.

2, rue Mercier
L - 2985 Luxembourg

URL: <http://publications.europa.eu>
E-mail: info-info-opoce@ec.europa.eu
