

Demandes d'asile dans l'Union européenne

Statistiques en bref

POPULATION ET
CONDITIONS SOCIALES

110/2007

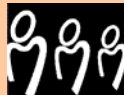
Population

Auteur

Piotr JUCHNO

Contenu

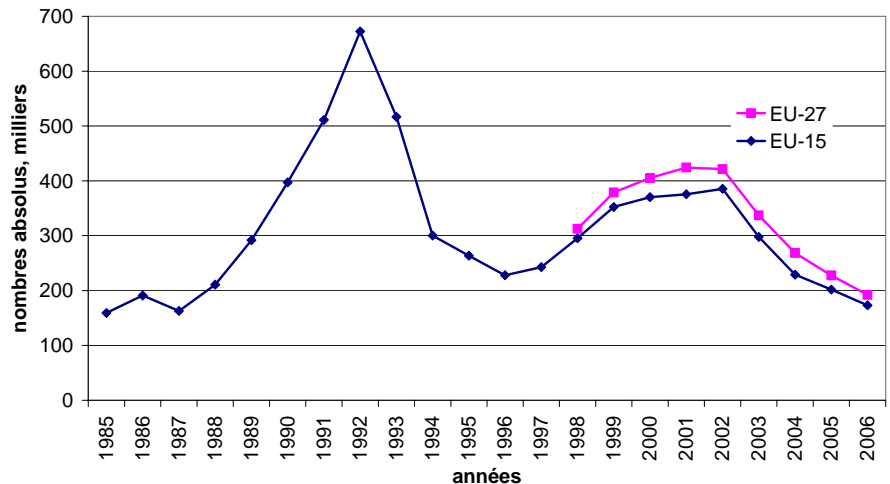
| | |
|--|---|
| Données principales..... | 1 |
| Les demandeurs d'asile dans le monde en 2006..... | 2 |
| Les demandeurs d'asile dans l'Union européenne : depuis les années 1990..... | 2 |
| ... et en 2006..... | 2 |
| Les demandes d'asile par rapport à la population..... | 4 |
| Pays d'origine des demandeurs d'asile..... | 5 |



Fin de rédaction: 30.08.2007
Données extraites le: 30.03.2007
ISSN 1977-0332
Numéro de catalogue: KS-SF-07-110-FR-N
© Communautés européennes, 2007

Le nombre de nouvelles demandes d'asile¹ dans l'UE a poursuivi son recul en 2006

Graphique 1. Nouvelles demandes d'asile, UE-27 et UE-15, 1985-2006, en nombres absolus (milliers)



Source: Eurostat

La présente publication donne un aperçu des structures et tendances observées en matière de demandes d'asile. Des différences entre les méthodologies nationales exigent toutefois une certaine prudence dans l'interprétation des comparaisons détaillées entre pays. Il est recommandé au lecteur de se référer aux notes méthodologiques figurant à la fin de la présente publication.

Données principales

Le nombre de demandes d'asile au sein de l'UE est en régression depuis les cinq dernières années. En 2006, 192 000 demandes d'asile ont été introduites dans l'ensemble des 27 États membres de l'UE. Par rapport aux plus de 670 000 demandes enregistrées en 1992 (données pour l'UE-15), ce chiffre marque un recul significatif pendant cette période. Les autres faits marquants de l'année 2006 sont les suivants:

- En 2006, les demandes d'asile ont diminué de plus de 15% dans l'UE-27 par rapport à l'année précédente. En cinq ans à peine, le nombre de demandes a diminué de plus de moitié.
- Le nombre de demandes introduites l'année dernière a diminué dans la plupart des États membres. La Slovénie annonce une baisse de près de 70%, la Lettonie de 60% et Chypre, l'Autriche et la France d'environ 40%.
- Plusieurs pays ont connu une augmentation des demandes d'asile: la Lituanie +44%, la Suède +38%, la Grèce +35% et la Hongrie pratiquement +32%.
- Avec près de 27 900 demandes introduites l'année dernière, la Grande-Bretagne devance la France (26 300), la Suède (24 300) et l'Allemagne (21 000).
- L'année dernière, une moyenne de 0,4 demande d'asile pour 1000 citoyens a été déposée au sein de l'UE-27 (0,5 en 2005). Avec près de 6 demandes pour mille, Chypre a reçu le plus de demandes par rapport à sa population totale, suivie par Malte (3,1) et la Suède (2,7).
- Les principaux pays d'origine des demandeurs d'asile au sein de l'UE en 2006 étaient l'Irak, la Russie, la Serbie et le Monténégro², l'Afghanistan et la Turquie.

¹ Certains pays et certaines années peuvent aussi inclure les demandes en appel.

² Bien que le Monténégro et la Serbie aient déclaré leur indépendance, respectivement le 3 et le 5 juin 2006, aucune statistique distincte n'est disponible jusqu'en décembre 2006.

Les demandeurs d'asile dans le monde en 2006

Selon le HCR¹ (Haut Commissariat des Nations Unies pour les Réfugiés), 596 000 demandes d'asile nouvelles ou répétées ont été introduites dans le monde en 2006, à savoir 11% de moins qu'en 2005. Avec près de 300 000 demandes d'asile, l'Europe a été la plus sollicitée, suivie par l'Afrique (159 000) et les Amériques (78 000). Selon le rapport, les nouvelles demandes déposées en 2006 ont été les plus nombreuses en Afrique du Sud (53 000 selon les estimations,

dont environ un tiers déposées par des citoyens zimbabwéens). Les États-Unis figurent en seconde position avec 50 800 demandes, puis le Kenya avec 37 300 (plus de 70% de l'ensemble des demandes émanant de citoyens somaliens). Les demandeurs les plus nombreux provenaient de Somalie (presque 45 600), suivis par les ressortissants irakiens (34 200), puis les Zimbabwéens (22 000), les Érythréens (19 400) et les Chinois (19 300).

Les demandeurs d'asile dans l'Union européenne : depuis les années 1990...

Dans les années 1990, le nombre de demandeurs d'asile dans les États membres de l'UE-15 a reflété les crises politiques et les conflits armés, comme le montre le graphique 1. Une augmentation constante du nombre de demandes d'asile, amorcée en 1988 et achevée en 1992, a été suivie par une chute marquée des dossiers introduits.

Au début des années 1990, le nombre de demandeurs d'asile au sein de l'UE-15 était fortement influencé par les flux exceptionnels enregistrés vers l'Allemagne. En 1992, par exemple, l'Allemagne a reçu près de 440 000 demandes, à savoir environ deux tiers du nombre total de demandes enregistrées par l'UE-15 cette année-là.

En 1996, le nombre de demandes d'asile au sein de l'UE-15 était retombé à quelque 228 000. Après 1996, la poursuite du conflit armé dans l'ex-Yougoslavie a provoqué une augmentation des demandes d'asile, qui ont dépassé au total 370 000 (UE-15) à la fin du 20^e siècle. Après 1999, le nombre de demandes d'asile n'a pratiquement pas évolué dans les

années 2000 - 2002, avant de connaître une chute sensible en 2003.

L'influence des nouveaux États membres sur la tendance générale observée pour l'ensemble de l'Union européenne est relativement réduite ; le nombre de demandes d'asile dans ces pays s'élevant en moyenne à environ 10 % du total de l'UE. En 2001, une légère différence peut être observée entre les chiffres pour l'UE-15 et l'UE-27. Le nombre de demandes d'asile dans l'UE-27 a augmenté par rapport à l'année 2000, tandis que le chiffre de l'UE-15 a diminué. Ceci s'explique par la hausse du nombre de demandeurs en République tchèque après une modification de la législation en matière d'asile. Ces cinq dernières années, le nombre de demandes enregistrées à Malte a été multiplié par huit. À Chypre, il a pratiquement triplé. Ceci reflète clairement la situation géographique de ces pays, situés sur les principales routes empruntées par les demandeurs d'asile qui pénètrent dans l'UE, et leur attrait croissant pour les demandeurs d'asile.

... et en 2006

En 2006, les 27 États membres de l'UE ont reçu 192 300 demandes d'asile, soit plus de 15% de moins que l'année précédente (voir tableau 1 et graphique 2). Cette diminution est encore plus manifeste en comparaison du début de la décennie actuelle. Depuis 2001, le nombre de demandeurs d'asile dans l'UE a régressé de plus de moitié. Par rapport au pic enregistré pour l'UE-15 en 1992, le recul est encore plus important (plus de 70%).

La diminution du nombre de demandes introduites a été observée dans la plupart des États membres de l'UE. En Slovaquie, le nombre de demandes a chuté de près de 70%, à savoir de 1 500 à 500. En Lettonie, le nombre de demandeurs d'asile a régressé de 60% (toutefois, seuls 10 dossiers ont été introduits en 2006).

En 2006, la chute la plus importante en termes absolus a été enregistrée en France avec 16 300 demandeurs d'asile en moins que l'année précédente. L'Autriche est seconde avec une baisse de 9 100 demandes, suivie par l'Allemagne avec 7 900 dossiers introduits en moins.

Par ailleurs, plusieurs États membres ont enregistré une hausse sensible des demandes d'asile en 2006. La Suède a fait état d'une augmentation de 38% des demandes (6 000 de plus que l'année précédente), dont 9 000 émanant de ressortissants irakiens (35% des dossiers introduits). La Grèce a reçu 35% de demandes supplémentaires en 2006

(soit 3 000 dossiers), après avoir vu doubler le nombre de demandes en 2005. La Hongrie a enregistré une hausse de 32% (à savoir 500 demandes) par rapport à 2005. En Lituanie, le nombre de demandes d'asile a augmenté de 44%, bien que cette augmentation s'explique essentiellement par la faiblesse des chiffres en 2005 (100 demandes seulement).

En 2006, le Royaume-Uni a fait état de 27 800 demandes, le chiffre le plus élevé de l'ensemble des États membres de l'UE. Cependant, puisque le Royaume-Uni n'est pas en mesure de séparer les demandes nouvelles et répétées, ces chiffres ne sont pas entièrement comparables et doivent être interprétés avec prudence. La France suit avec l'introduction de 26 300 nouvelles demandes (34 800 si on y ajoute les demandes renouvelées). La Suède qui, à l'instar du Royaume-Uni, n'est pas en mesure de distinguer les demandes nouvelles et renouvelées, occupe la troisième place avec 24 300 demandes. Avec 21 000 demandes l'année dernière, l'Allemagne figure en quatrième position, tout en poursuivant la tendance à la baisse enregistrée depuis 1993 (interrompue en 2001 seulement). Le tableau suivant présente un aperçu des demandes d'asile dans les pays de l'UE depuis 1985.

¹ 2006 *Global Trends: Refugees, Asylum-seekers, Returnees, Internally Displaced and Stateless Persons*; UNHCR, June 2007, <http://www.uhcr.org/statistics>

Tableau 1. Nouvelles demandes d'asile 1985-2006

| | 1985 | 1986 | 1987 | 1988 | 1989 | 1990 | 1991 | 1992 | 1993 | 1994 | 1995 | 1996 | 1997 | 1998 | 1999 | 2000 | 2001 | 2002 | 2003 | 2004 | 2005 | 2006 | |
|---------------------|--------|--------|--------|--------|--------|--------|--------|--------|--------|--------|--------|--------|--------|--------|--------|--------|--------|--------|--------|--------|--------|--------|--------|
| EU-27 | : | : | : | : | : | : | : | : | : | : | : | : | : | : | 312415 | 378790 | 405220 | 424170 | 421475 | 337235 | 268670 | 227520 | 192300 |
| EU-15 | 159180 | 191025 | 162775 | 210740 | 291645 | 397030 | 511185 | 672385 | 516705 | 300280 | 263655 | 227805 | 242780 | 295505 | 352225 | 370290 | 375445 | 385425 | 297795 | 228980 | 201785 | 173030 | |
| Belgique | 5385 | 7645 | 5975 | 4510 | 8190 | 12945 | 15445 | 17675 | 26715 | 14340 | 11410 | 12435 | 11790 | 21965 | 35780 | 42690 | 24505 | 18800 | 13585 | 12400 | 12575 | 8870 | |
| Bulgarie | : | : | : | : | : | : | : | : | : | : | : | : | 370 | 835 | 1350 | 1755 | 2430 | 2890 | 1320 | 985 | 700 | 500 | |
| République tchèque | : | : | : | : | : | : | : | : | : | : | : | : | 2110 | 4085 | 7355 | 8790 | 18095 | 8485 | 11400 | 5300 | 3590 | 2730 | |
| Danemark | 8700 | 9300 | 2725 | 4670 | 4590 | 5290 | 4610 | 13885 | 14345 | 6650 | 5105 | 5895 | 5100 | 5700 | 6530 | 10345 | 12510 | 5945 | 4390 | 3235 | 2280 | 1795 | |
| Allemagne | 73830 | 99650 | 57380 | 103075 | 121320 | 193065 | 256110 | 438190 | 322600 | 127210 | 127935 | 117335 | 104355 | 98645 | 94775 | 78565 | 88285 | 71125 | 50565 | 35605 | 28915 | 21030 | |
| Estonie | : | : | : | : | : | : | : | : | : | : | : | : | 25 | 25 | 5 | 10 | 10 | 15 | 10 | 10 | 10 | 5 | |
| Irlande | : | : | 50 | 50 | 40 | 60 | 30 | 40 | 90 | 360 | 420 | 1180 | 3880 | 4625 | 7725 | 10940 | 10325 | 11635 | 7485 | 4265 | 4305 | 4240 | |
| Grèce | 1400 | 4300 | 6300 | 9300 | 6500 | 4100 | 2700 | 2110 | 860 | 1105 | 1280 | 1640 | 4375 | 2950 | 1530 | 3085 | 5500 | 5665 | 8180 | 4470 | 9050 | 12265 | |
| Espagne | 2300 | 2300 | 2500 | 4515 | 4075 | 8645 | 8140 | 11710 | 12645 | 11990 | 5680 | 4730 | 4975 | 4935 | 8405 | 7925 | 9490 | 6310 | 5765 | 5365 | 5050 | 5295 | |
| France | 28925 | 26290 | 27670 | 34350 | 61420 | 54815 | 47380 | 28870 | 27565 | 25960 | 20415 | 17405 | 21415 | 22375 | 30905 | 38745 | 47290 | 51085 | 52205 | 50545 | 42580 | 26270 | |
| Italie | 5400 | 6500 | 11000 | 1300 | 2240 | 3570 | 24490 | 2590 | 1320 | 1830 | 1760 | 680 | 1890 | 13100 | 18450 | 15195 | 17400 | 16015 | 13705 | 9630 | 9345 | 10350 | |
| Chypre | : | : | : | : | : | : | : | : | : | : | : | : | : | 225 | 790 | 650 | 1620 | 950 | 4405 | 9675 | 7715 | 4540 | |
| Lettonie | : | : | : | : | : | : | : | : | : | : | : | : | : | 35 | 20 | 5 | 15 | 25 | 5 | 5 | 20 | 10 | |
| Lituanie | : | : | : | : | : | : | : | : | : | : | : | : | 240 | 160 | 145 | 305 | 425 | 365 | 395 | 165 | 100 | 145 | |
| Luxembourg | 80 | 90 | 100 | 45 | 85 | 115 | 240 | 120 | 225 | 260 | 280 | 265 | 435 | 1710 | 2930 | 625 | 685 | 1040 | 1550 | 1575 | 800 | 525 | |
| Hongrie | : | : | : | : | : | : | : | : | : | : | : | 1260 | : | 7120 | 11500 | 7800 | 9555 | 6410 | 2400 | 1600 | 1610 | 2115 | |
| Malte | : | : | : | : | : | : | : | : | : | : | : | : | 70 | 160 | 255 | 160 | 155 | 350 | 455 | 995 | 1165 | 1270 | |
| Pays-Bas | 5645 | 5865 | 13460 | 7485 | 13900 | 21210 | 21615 | 20345 | 35400 | 52575 | 29260 | 22855 | 34445 | 45215 | 39275 | 43895 | 32580 | 18665 | 13400 | 9780 | 12345 | 14465 | |
| Autriche | 6725 | 8640 | 11405 | 15790 | 21880 | 22790 | 27305 | 16240 | 4745 | 5080 | 5920 | 6990 | 6720 | 13805 | 20130 | 18285 | 30125 | 39355 | 32360 | 24635 | 22460 | 13350 | |
| Pologne | : | : | : | : | : | : | : | : | 600 | 840 | 600 | 3580 | 3425 | 3060 | 4660 | 4480 | 5170 | 6810 | 7925 | 5240 | 4225 | | |
| Portugal | 70 | 120 | 180 | 250 | 115 | 60 | 235 | 655 | 2090 | 615 | 330 | 270 | 250 | 355 | 305 | 225 | 235 | 245 | 115 | 115 | 115 | 130 | |
| Roumanie | : | : | : | : | : | : | : | : | : | : | : | 600 | : | : | : | : | 2280 | 1000 | 885 | 545 | 485 | 380 | |
| Slovénie | : | : | : | : | : | : | : | : | : | 30 | 35 | 35 | 70 | 335 | 745 | 9245 | 1510 | 650 | 1050 | 1090 | 1550 | 500 | |
| République slovaque | : | : | : | : | : | : | : | 85 | 95 | 140 | 360 | 415 | 645 | 505 | 1320 | 1555 | 8150 | 9745 | 10300 | 11395 | 3550 | 2850 | |
| Finlande | 20 | 25 | 50 | 65 | 180 | 2745 | 2135 | 3635 | 2025 | 835 | 850 | 710 | 970 | 1270 | 3105 | 3170 | 1650 | 3445 | 3090 | 3575 | 3595 | 2275 | |
| Suède | 14500 | 14600 | 18115 | 19595 | 30335 | 29420 | 27350 | 84020 | 37580 | 18640 | 9045 | 5775 | 9680 | 12840 | 11220 | 16285 | 23500 | 33015 | 31355 | 23160 | 17530 | 24320 | |
| Royaume-Uni | 6200 | 5700 | 5865 | 5740 | 16775 | 38200 | 73400 | 32300 | 28500 | 32830 | 43965 | 29640 | 32500 | 46015 | 71160 | 80315 | 71365 | 103080 | 60045 | 40625 | 30840 | 27850 | |
| Islande | : | : | 5 | : | 10 | 5 | 20 | 15 | 0 | : | : | : | : | : | : | : | : | : | : | : | : | 85 | 40 |
| Norvège | 830 | 2720 | 8615 | 6600 | 4435 | 3960 | 4570 | 5240 | 12875 | 3380 | 1460 | 1780 | 2270 | 8375 | 10160 | 10845 | 14770 | 17480 | 16020 | 7950 | 5400 | 5320 | |
| Suisse | 8735 | 7910 | 10522 | 16652 | 24636 | 34946 | 41856 | 18433 | 25000 | 15708 | 16889 | 18059 | 23183 | 39736 | 43933 | 15780 | 18722 | 24253 | 18921 | 12732 | 8648 | 8578 | |

Remarques:

Les totaux pour l'UE-15 et l'UE-27 couvrent les données pour les pays disponibles.

Données arrondies au multiple de 5 le plus proche.

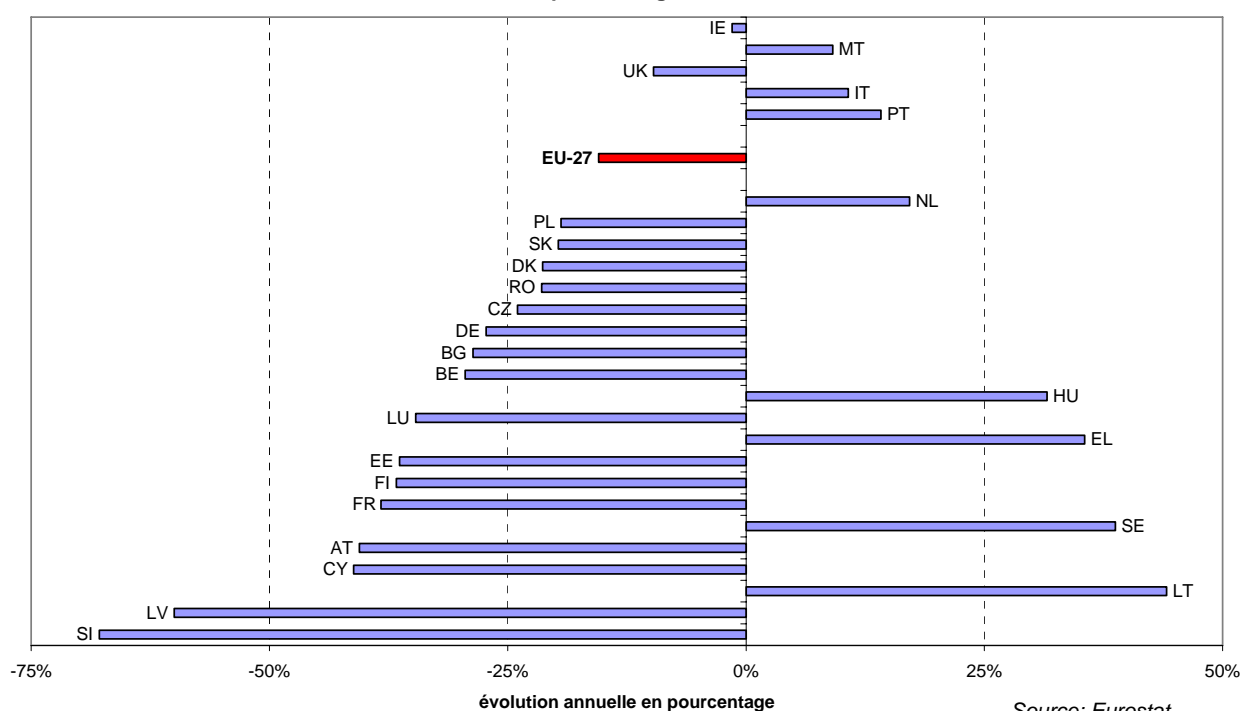
Tous les fournisseurs de données nationaux ne sont pas en mesure de distinguer les demandes nouvelles et les demandes renouvelées.

Statistiques basées sur les dossiers dans certains pays. Voir notes méthodologiques pour une explication plus détaillée.

Italique = données provisoires, normal = données définitives

Source: Eurostat

Graphique 2. Évolution des demandes d'asile dans les États membres de l'UE entre 2005 et 2006 en pourcentage



Les demandes d'asile par rapport à la population

Tableau 2. Nombre de demandes d'asile pour 1000 habitants, 2003-2006

| | 2003 | 2004 | 2005 | 2006 |
|---------------------|------|------|------|------|
| EU-27 | 0.7 | 0.5 | 0.5 | 0.4 |
| Belgique | 1.3 | 1.2 | 1.2 | 0.8 |
| Bulgarie | 0.2 | 0.1 | 0.1 | 0.1 |
| République tchèque | 1.1 | 0.5 | 0.4 | 0.3 |
| Danemark | 0.8 | 0.6 | 0.4 | 0.3 |
| Allemagne | 0.6 | 0.4 | 0.4 | 0.3 |
| Estonie | 0.0 | 0.0 | 0.0 | 0.0 |
| Irlande | 1.9 | 1.1 | 1.0 | 1.0 |
| Grèce | 0.7 | 0.4 | 0.8 | 1.1 |
| Espagne | 0.1 | 0.1 | 0.1 | 0.1 |
| France | 0.8 | 0.8 | 0.7 | 0.4 |
| Italie | 0.2 | 0.2 | 0.2 | 0.2 |
| Chypre | 6.2 | 13.2 | 10.3 | 5.9 |
| Lettonie | 0.0 | 0.0 | 0.0 | 0.0 |
| Lituanie | 0.1 | 0.0 | 0.0 | 0.0 |
| Luxembourg | 3.5 | 3.5 | 1.8 | 1.1 |
| Hongrie | 0.2 | 0.2 | 0.2 | 0.2 |
| Malte | 1.2 | 2.5 | 2.9 | 3.1 |
| Pays-Bas | 0.8 | 0.6 | 0.8 | 0.9 |
| Autriche | 4.0 | 3.0 | 2.7 | 1.6 |
| Pologne | 0.2 | 0.2 | 0.1 | 0.1 |
| Portugal | 0.0 | 0.0 | 0.0 | 0.0 |
| Roumanie | 0.0 | 0.0 | 0.0 | 0.0 |
| Slovénie | 0.5 | 0.5 | 0.8 | 0.2 |
| République slovaque | 1.9 | 2.1 | 0.7 | 0.5 |
| Finlande | 0.6 | 0.7 | 0.7 | 0.4 |
| Suède | 3.5 | 2.6 | 1.9 | 2.7 |
| Royaume-Uni | 1.0 | 0.7 | 0.5 | 0.5 |
| Islande | n.a. | n.a. | 0.3 | 0.1 |
| Norvège | 3.5 | 1.7 | 1.2 | 1.1 |
| Suisse | 2.6 | 1.7 | 1.2 | 1.2 |

Un autre aspect de la répartition des demandeurs d'asile en Europe nous est fourni par la mesure du nombre de demandes par rapport à la population résidente (tableau 2). Le nombre de demandeurs d'asile au sein de l'Union européenne ayant diminué depuis 2002, le taux de demandes d'asile par rapport à la taille de la population a aussi reculé. Alors qu'en 2003, la moyenne était de 0,7 demandes pour mille habitants au sein de l'UE, ce chiffre a pratiquement reculé de moitié en 2006 avec un taux de 0,4.

Les chiffres montrent que Chypre a reçu de loin les demandes d'asile les plus nombreuses pendant la période 2003-2006 en termes relatifs. En 2006, ce pays a enregistré près de six demandes pour mille habitants. Malte et la Suède suivent avec respectivement 3,1 et 2,7 demandes pour mille habitants. Sur l'ensemble de la période, les nombres relatifs de demandes d'asile les plus faibles ont été enregistrés dans les pays baltes, au Portugal et en Roumanie.

Cependant, le modèle de répartition des nouvelles demandes d'asile dans l'UE a évolué et, en 2000, c'était la Belgique et la Slovénie qui recevaient le plus de demandes par rapport à leur population, suivies par l'Autriche en 2001 et 2002. Enfin, l'aperçu général présenté ici ne montre aucun signe de répartition plus équilibrée des nouvelles demandes d'asile sur la base de la population totale.

Remarques :
Population au 1er janvier.

Source: Eurostat

Pays d'origine des demandeurs d'asile

Le tableau 3 présente les principaux groupes de demandeurs dans les États membres de l'UE-27 pour les années 2003 et 2006. Il montre la relation entre la nationalité des demandeurs d'asile et les pays où ils introduisent leur demande. Cette relation peut s'expliquer par un ou plusieurs des facteurs ci-dessous.

En ce qui concerne les pays de destination, les liens entre le pays d'origine et celui où la demande a été introduite se dégagent encore plus spécifiquement.

Plusieurs facteurs influencent le nombre et la destination des demandeurs d'asile d'une certaine nationalité. S'il est admis que le pays de dernière résidence et le pays d'origine peuvent différer, la proximité géographique entre les pays d'origine concernés et la destination est un facteur important. Parmi d'autres facteurs figurent les liens linguistiques et historiques, la présence de certaines communautés ethniques, la situation économique et les politiques d'emploi et de logement dans les pays de destination, ainsi que les activités des trafiquants d'êtres humains ou la probabilité (réelle ou perçue) que le pays de destination accordera sa protection suite à une demande d'asile. Généralement, les demandeurs d'asile ne choisissent donc pas leur pays de destination au hasard, comme le reflète notamment la corrélation entre la nationalité et la destination.

Parmi les exemples les plus manifestes figurent les citoyens de République démocratique du Congo (Belgique et France), d'Algérie (France et Espagne), d'Angola (Portugal), de Colombie (Espagne), de Somalie (Royaume-Uni, Pays-Bas, Suède et Malte), de la Fédération de Russie, de Géorgie, d'Ukraine et d'Arménie (République tchèque, Estonie, Lettonie, Lituanie, Pologne et République slovaque).

Enfin, la présence de communautés ethniques établies avec une nationalité spécifique dans le pays d'accueil peut influencer le choix des demandeurs d'asile (par exemple, les citoyens de Turquie et d'ex-Yougoslavie dans plusieurs États membres).

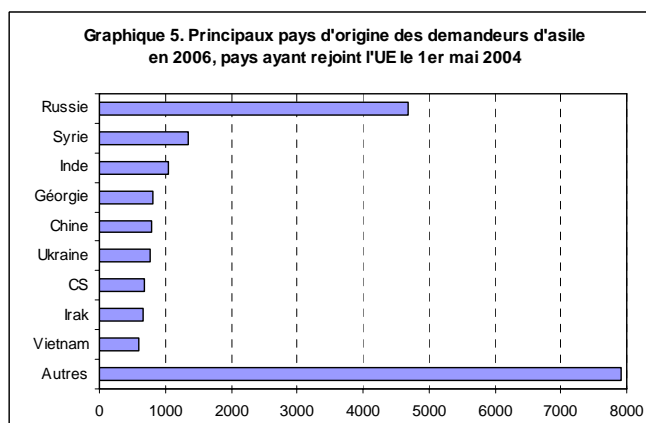
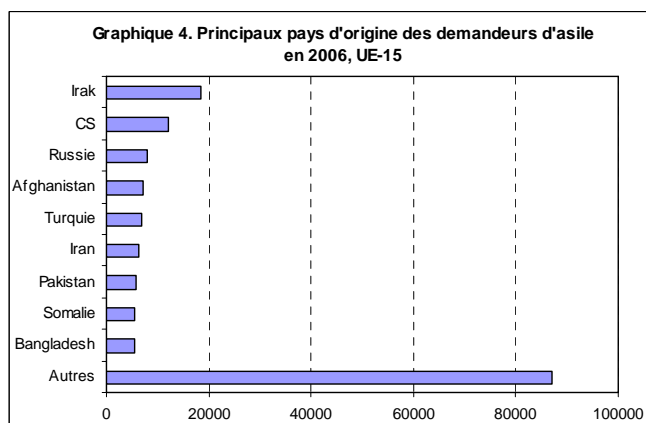
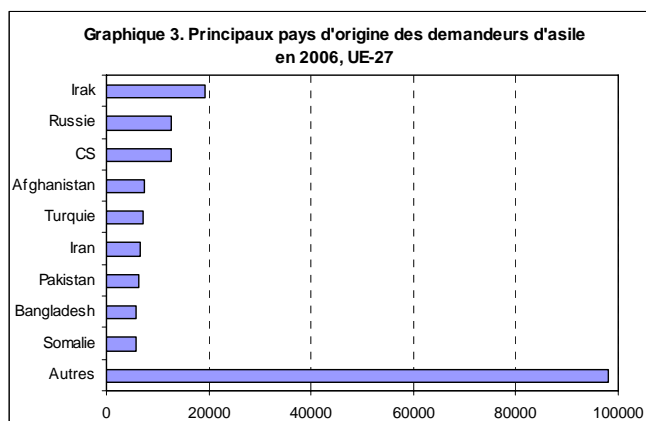
En 2006, un dixième de l'ensemble des demandes d'asile au sein de l'UE a été introduit par des ressortissants irakiens. Avec 19 200 demandes, ils constituent donc le groupe de demandeurs d'asile le plus nombreux, remplaçant la Serbie et le Monténégro (12 700) à la tête de ce classement. La seconde position est occupée par des citoyens russes (12 800), qui avaient constitué le groupe de demandeurs d'asile le plus important en 2003. Cependant, si les Russes représentent une grande proportion des demandes enregistrées dans les pays de l'UE-15 et dans les nouveaux États membres, les Irakiens et les ressortissants de Serbie et du Monténégro ne composent qu'un groupe relativement réduit de demandeurs d'asile en Europe centrale et de l'Est.

Les Russes sont à l'origine d'environ 90% du total des demandes d'asile en Pologne et de près de 70% en Lituanie. Ils forment aussi le groupe le plus important de demandeurs d'asile en Belgique, en Estonie et en Lettonie.

Le nombre de demandeurs d'asile en provenance d'Irak au sein de l'UE a rapidement augmenté en 2006, doublant pratiquement par rapport à 2005. Plus d'un tiers de l'ensemble des demandes d'asile enregistrées en Suède en 2006 ont été introduites par des Irakiens (le nombre de demandes a plus

que triplé depuis 2005). Au Danemark, elles ont représenté environ 25% de l'ensemble des demandes et aux Pays-Bas 20%.

Les Serbes et les Monténégrins, qui occupaient la troisième place parmi les principaux pays d'origine des demandeurs d'asile au sein de l'UE, figurent parmi les principaux pays d'origine dans la plupart des pays d'Europe de l'Ouest. Ils représentent près de 50% de l'ensemble des demandes en Slovaquie, 40% au Luxembourg, 20% en Autriche et 15% en Allemagne. Les graphiques 3, 4 et 5 présentent les principaux pays d'origine des demandeurs d'asile dans l'UE-27, l'UE-15 et les douze pays qui ont rejoint l'UE en mai 2004.



CS – Serbie et Monténégro

Source: Eurostat

Tableau 3. Les cinq principaux groupes de demandeurs d'asile par nationalité en nombres absolus en 2003 et 2006

| BELGIQUE | | | |
|----------------------------|--------|---------------|--------|
| 2003 | | 2006 | |
| CD | 1565 | Russie | 1375 |
| Russie | 1290 | CD | 735 |
| CS | 810 | CS | 570 |
| Cameroun | 560 | Irak | 550 |
| Turquie | 530 | Guinée | 375 |
| Autres | 8830 | Autres | 5265 |
| DANEMARK | | | |
| 2003 | | 2006 | |
| Afghanistan | 665 | Irak | 475 |
| CS | 545 | CS | 255 |
| Irak | 440 | Afghanistan | 120 |
| Somalie | 370 | Inde | 85 |
| Russie | 270 | Iran | 85 |
| Autres | 2100 | Autres | 775 |
| IRLANDE | | | |
| 2003 | | 2006 | |
| Nigeria | 2885 | Nigeria | 1020 |
| Roumanie | 740 | Soudan | 305 |
| CD | 255 | Roumanie | 290 |
| Moldavie | 230 | Irak | 215 |
| Somalie | 185 | Iran | 205 |
| Autres | 3190 | Autres | 2205 |
| FRANCE | | | |
| 2003 | | 2006 | |
| Turquie | 6760 | Turquie | 2570 |
| Chine | 5295 | CS | 2195 |
| CD | 4405 | Sri Lanka | 1995 |
| Algérie | 2430 | CD | 1960 |
| Mauritanie | 2325 | Haïti | 1810 |
| Autres | 30990 | Autres | 15740 |
| LITUANIE | | | |
| 2003 | | 2006 | |
| Russie | 270 | Russie | 100 |
| Inde | 25 | Bélarus | 5 |
| Afghanistan | 20 | Ghana | 5 |
| Pakistan | 15 | Géorgie | 5 |
| Apatrides | 15 | Pakistan | 5 |
| Autres | 50 | Autres | 25 |
| MALTE | | | |
| 2003 | | 2006 | |
| Somalie | 115 | Erythrée | 390 |
| Liberia | 70 | Somalie | 205 |
| CD | 60 | Soudan | 180 |
| Côte d'Ivoire | 45 | Ethiopie | 125 |
| Erythrée | 30 | Niger | 75 |
| Autres | 135 | Autres | 295 |
| POLOGNE | | | |
| 2003 | | 2006 | |
| Russie | 5535 | Russie | 3770 |
| Afghanistan | 245 | Bélarus | 55 |
| Inde | 235 | Ukraine | 45 |
| Pakistan | 150 | Pakistan | 40 |
| Ukraine | 85 | Arménie | 30 |
| Autres | 560 | Autres | 285 |
| SLOVENIE | | | |
| 2003 | | 2006 | |
| Turquie | 190 | CS | 240 |
| Irak | 185 | Turquie | 60 |
| CS | 165 | BA | 45 |
| Iran | 85 | Albanie | 25 |
| MK | 75 | MK | 25 |
| Autres | 350 | Autres | 105 |
| SUEDE | | | |
| 2003 | | 2006 | |
| CS | 5305 | Irak | 8950 |
| Somalie | 3070 | CS | 2000 |
| Irak | 2700 | Somalie | 1065 |
| Apatrides | 1785 | Apatrides | 815 |
| BA | 1395 | Russie | 755 |
| Autres | 17100 | Autres | 10735 |
| BULGARIE | | | |
| 2003 | | 2006 | |
| Afghanistan | 470 | Afghanistan | 260 |
| Irak | 205 | Irak | 65 |
| Algérie | 150 | Arménie | 30 |
| Nigeria | 95 | Iran | 20 |
| Irak | 95 | CS | 15 |
| Autres | 305 | Autres | 110 |
| ALLEMAGNE | | | |
| 2003 | | 2006 | |
| Turquie | 6300 | CS | 3235 |
| CS | 4910 | Irak | 2115 |
| Irak | 3850 | Turquie | 1950 |
| Russie | 3385 | Russie | 1040 |
| Chine | 2385 | Vietnam | 990 |
| Autres | 29735 | Autres | 11700 |
| GRECE | | | |
| 2003 | | 2006 | |
| Irak | 2880 | Bangladesh | 3750 |
| Pakistan | 705 | Pakistan | 2380 |
| Iran | 630 | Iran | 1415 |
| Afghanistan | 595 | Afghanistan | 1085 |
| Myanmar | 495 | Iran | 530 |
| Autres | 2875 | Autres | 3105 |
| CHYPRE | | | |
| 2003 | | 2006 | |
| Bangladesh | 2075 | Syrie | 1255 |
| Pakistan | 480 | Sri Lanka | 390 |
| Iran | 465 | Géorgie | 335 |
| Turquie | 295 | Bangladesh | 310 |
| Russie | 250 | Iran | 305 |
| Autres | 840 | Autres | 1945 |
| LUXEMBOURG | | | |
| 2003 | | 2006 | |
| CS | 540 | CS | 205 |
| Nigeria | 85 | Russie | 45 |
| Algérie | 80 | Iran | 30 |
| Albanie | 65 | Albanie | 20 |
| BA | 60 | Ukraine | 20 |
| Autres | 720 | Autres | 205 |
| PAYS-BAS | | | |
| 2003 | | 2006 | |
| Irak | 3475 | Irak | 2765 |
| Iran | 555 | Somalie | 1460 |
| Inconnu | 520 | Inconnu | 1040 |
| Afghanistan | 490 | Afghanistan | 930 |
| Somalie | 450 | Iran | 920 |
| Autres | 7910 | Autres | 7350 |
| PORTUGAL | | | |
| 2003 | | 2006 | |
| Angola | 15 | CD | 15 |
| CS | 10 | Israël | 10 |
| Albanie | 5 | Ukraine | 5 |
| Bélarus | 5 | Bélarus | 5 |
| Russie | 5 | Russie | 5 |
| Autres | 75 | Autres | 90 |
| REPUBLIQUE SLOVAQUE | | | |
| 2003 | | 2006 | |
| Russie | 2665 | Inde | 705 |
| Inde | 1635 | Russie | 465 |
| Chine | 1075 | Moldavie | 385 |
| Arménie | 745 | Géorgie | 210 |
| Afghanistan | 630 | Irak | 205 |
| Autres | 3550 | Autres | 880 |
| Royaume-Uni | | | |
| 2003 | | 2006 | |
| Somalie | 7195 | Erythrée | 2725 |
| Irak | 4290 | Iran | 2675 |
| Zimbabwe | 4020 | Afghanistan | 2650 |
| Chine | 3495 | Somalie | 2155 |
| Iran | 3495 | Zimbabwe | 2095 |
| Autres | 37550 | Autres | 15550 |
| REPUBLIQUE TCHEQUE | | | |
| 2003 | | 2006 | |
| Russie | 4850 | Ukraine | 510 |
| Ukraine | 2045 | Égypte | 420 |
| Rép. Slovaque | 1055 | Kazakhstan | 220 |
| Chine | 855 | Bélarus | 135 |
| Vietnam | 565 | Russie | 135 |
| Autres | 2030 | Autres | 1310 |
| ESTONIE | | | |
| 2003 | | 2006 | |
| Russie | 5 | Russie | 5 |
| Azerbaïdjan | 5 | Pays2 | 0 |
| Géorgie | 5 | Pays3 | 0 |
| Pays4 | 0 | Pays4 | 0 |
| Pays5 | 0 | Pays5 | 0 |
| Autres | 0 | Autres | 0 |
| Espagne | | | |
| 2003 | | 2006 | |
| Nigeria | 1685 | Colombie | 2240 |
| Algérie | 680 | Nigeria | 630 |
| Colombie | 525 | Maroc | 280 |
| CD | 270 | Côte d'Ivoire | 235 |
| Côte d'Ivoire | 240 | Algérie | 230 |
| Autres | 2365 | Autres | 1680 |
| LETTONIE | | | |
| 2003 | | 2006 | |
| Géorgie | 5 | Russie | 5 |
| Pays2 | 0 | Pays2 | 0 |
| Pays3 | 0 | Pays3 | 0 |
| Pays4 | 0 | Pays4 | 0 |
| Pays5 | 0 | Pays5 | 0 |
| Autres | 0 | Autres | 5 |
| HONGRIE | | | |
| 2003 | | 2006 | |
| Afghanistan | 470 | Vietnam | 405 |
| Irak | 350 | CS | 385 |
| Géorgie | 205 | Chine | 275 |
| Iran | 170 | Géorgie | 175 |
| Turquie | 125 | Nigeria | 110 |
| Autres | 1080 | Autres | 765 |
| AUTRICHE | | | |
| 2003 | | 2006 | |
| Russie | 6705 | CS | 2520 |
| Turquie | 2855 | Russie | 2440 |
| Inde | 2820 | Moldavie | 900 |
| CS | 2525 | Afghanistan | 700 |
| Afghanistan | 2355 | Turquie | 670 |
| Autres | 15100 | Autres | 6120 |
| ROUMANIE | | | |
| 2003 | | 2006 | |
| Irak | 245 | Irak | 70 |
| Chine | 165 | Somalie | 50 |
| Inde | 155 | Chine | 45 |
| Somalie | 60 | Turquie | 25 |
| Iran | 50 | Géorgie | 15 |
| Autres | 210 | Autres | 175 |
| FINLANDE | | | |
| 2003 | | 2006 | |
| CS | 455 | Bulgarie | 435 |
| Bulgarie | 285 | CS | 280 |
| Russie | 280 | Irak | 220 |
| Turquie | 185 | Russie | 165 |
| Croatie | 170 | Bélarus | 100 |
| Autres | 1715 | Autres | 1075 |
| EU-27 | | | |
| 2003 | | 2006 | |
| Russie | 30140 | Irak | 19215 |
| Irak | 21970 | Russie | 12760 |
| Turquie | 21950 | CS | 12705 |
| CS | 18875 | Afghanistan | 7430 |
| Chine | 15150 | Turquie | 7220 |
| Autres | 229150 | Autres | 132970 |

Remarques:

CD – Congo, République démocratique du, CS – Serbie et Monténégro, BA – Bosnie-Herzégovine, MK – Ex-République yougoslave de Macédoine, Italie - Pas de ventilation par nationalité disponible pour 2003 et 2006

Source: Eurostat

➤ CE QU'IL FAUT SAVOIR – NOTES METHODOLOGIQUES

Source des données:

La source de tous les tableaux, graphiques et données de la présente publication est Eurostat (sauf mention contraire).

Définitions:

Demande d'asile

Demande introduite par un ressortissant d'un pays tiers ou une personne apatride, assimilable à une demande de protection internationale auprès d'un État membre au titre de la Convention de Genève. Les demandes d'asile couvrent généralement les nouvelles demandes. Toute demande de protection internationale est supposée être une demande d'asile, sauf si la personne concernée réclame explicitement une autre forme de protection, susceptible de faire l'objet d'une demande distincte. Cette définition a pour but de couvrir tous ceux qui réclament une protection sur une base individuelle, peu importe qu'ils introduisent leur demande à leur arrivée à la frontière ou à l'intérieur du pays, et peu importe qu'ils aient pénétré sur le territoire légalement (ex. comme touriste) ou illégalement. Pour déterminer quand une demande d'asile doit être considérée comme introduite, il convient d'appliquer les principes définis par l'article 2 de la décision 1/97 adoptée par le Comité de l'article 18 de la Convention de Dublin, à savoir : « une demande d'asile est réputée introduite à partir du moment où une trace écrite dans ce sens - un formulaire présenté par le demandeur d'asile ou un procès-verbal dressé par les autorités, selon le cas - est parvenue aux autorités de l'État membre concerné. Dans le cas d'une demande non écrite, le délai entre la déclaration d'intention et l'établissement d'un procès-verbal doit être aussi court que possible ».

Demandeur d'asile

Ressortissant d'un pays tiers ou personne apatride ayant introduit une demande d'asile qui n'a pas encore fait l'objet d'une décision définitive.

Convention de Genève

Convention des Nations unies relative au statut des réfugiés signée le 28 juillet 1951 et modifiée par le Protocole de New York du 31 janvier 1967.

Interprétation du nombre de demandes:

Tous les États membres de l'UE produisent des statistiques sur les demandeurs d'asile, mais la comparaison entre les chiffres nationaux peut malheureusement se révéler difficile voire trompeuse.

Certains États membres fournissent des chiffres sur les individus, alors que d'autres produisent des statistiques basées sur les dossiers (par exemple, un dossier peut couvrir une famille ou un ou plusieurs demandeurs d'asile avec personnes à charge). Le nombre d'individus par demande comptabilisée peut donc varier et, dans de nombreux cas, il est supérieur à 1. Le

nombre d'individus par demande est généralement inconnu. Par conséquent, il est généralement impossible de convertir un type de donnée dans un autre (en Italie, aux Pays-Bas, en République slovaque et en Norvège, les statistiques en matière d'asile sont basées sur les dossiers ; dans d'autres pays, elles sont basées sur les personnes).

Des difficultés supplémentaires sont posées par la manière dont les États membres distinguent les nouvelles demandes d'asile des demandes renouvelées par un seul individu. Ainsi, une personne peut introduire une demande d'asile supplémentaire si sa situation personnelle a changé ou si la situation se détériore dans son pays d'origine. Tous les États membres ne sont pas en mesure d'établir une distinction dans leurs statistiques entre les demandes nouvelles et renouvelées. Dans certains États membres, une nouvelle demande est enregistrée quand un demandeur d'asile qui n'a pas obtenu le statut de réfugié introduit un appel administratif ou juridique contre ce refus. Dès lors, les statistiques relatives aux demandes d'asile dans certains pays peuvent inclure les demandes renouvelées et les appels (le Danemark, la Grèce, l'Espagne, l'Italie, le Luxembourg, la Hongrie, Malte, les Pays-Bas, l'Autriche, le Portugal, la République slovaque, la Finlande, la Suède, le Royaume-Uni et la Norvège ne distinguent pas les demandes nouvelles des demandes renouvelées).

Enfin, l'interprétation des statistiques peut être rendue difficile par l'évolution de la législation et des pratiques administratives au fil du temps. Il est clair que l'harmonisation des statistiques sur les demandes d'asile se trouverait grandement facilitée par l'harmonisation des procédures d'asile. Bien que les statistiques disponibles puissent donner une idée des tendances en la matière, les comparaisons détaillées entre les pays et les années doivent donc être menées avec prudence.

Abréviations

L'UE-15 comprend la Belgique (BE), le Danemark (DK), l'Allemagne (DE), l'Irlande (IE), la Grèce (EL), l'Espagne (ES), la France (FR), l'Italie (IT), le Luxembourg (LU), les Pays-Bas (NL), l'Autriche (AT), le Portugal (PT), la Finlande (FI), la Suède (SE) et le Royaume-Uni (UK).

L'UE-27 inclut les pays de l'UE-15 et : la Bulgarie (BG), la République tchèque (CZ), l'Estonie (EE), Chypre (CY), la Lettonie (LV), la Lituanie (LT), la Hongrie (HU), Malte (MT), la Pologne (PL), la Roumanie (RO), la Slovaquie (SK) et la Slovaquie (SK).

Politique d'asile de l'UE:

La Direction générale « Justice, liberté et sécurité » (DG JLS) est chargée de la définition de la politique de l'UE en matière d'asile. Pour plus de détails, veuillez consulter:

http://www.ec.europa.eu/justice_home/index_fr.htm

Pour en savoir plus:

Données:

[Page d'accueil d'Eurostat/Population et conditions sociales/Population/Migrations internationales et asile/Asile/Demandes d'asile par nationalité](#)

[Page d'accueil d'Eurostat/Population et conditions sociales/Population/Migrations internationales et asile/Asile/Nouvelles demandes d'asile par nationalité - Données mensuelles](#)

Les journalistes peuvent contacter le service média support :

Bâtiment BECH, Bureau A4/125
L - 2920 Luxembourg

Tel. (352) 4301 33408
Fax (352) 4301 35349

E-mail: eurostat-mediasupport@ec.europa.eu

European Statistical Data Support :

Eurostat a mis en place, conjointement avec les membres du "Système statistique européen", un réseau de centres d'appui, qui couvrira presque tous les États membres et certains pays de l'AELE.

La mission de ces centres sera d'aider et d'orienter les utilisateurs qui se procureront des données statistiques européennes sur l'internet.

Vous trouverez sur notre site internet des informations sur ce réseau de centres d'appui :

<http://ec.europa.eu/eurostat/>

Une liste des bureaux de vente dans le monde est disponible à :

l'Office des publications officielles des Communautés européennes.

2, rue Mercier
L - 2985 Luxembourg

URL: <http://publications.europa.eu>
E-mail: info@publications.europa.eu